



**GÜMÜŞHANE ÜNİVERSİTESİ**  
**SOSYAL BİLİMLER ENSTİTÜSÜ**

**2013 MALİ YILI**  
**BİRİM FAALİYET RAPORU**

Şubat 2013 / Gümüşhane

## BİRİM YÖNETİCİSİNİN SUNUŞU

Dünya’da son yıllarda yönetim anlayışında yaşanan gelişmeler doğrultusunda, geleneksel kamu yönetimi anlayışı yerini strateji ve bu stratejilere dayalı politikalar odaklı, amaç ve hedef eksenli faaliyetleri içeren yeni bir kamu yönetimi yaklaşımına bırakmıştır. Yönetimde rekabet edebilmek için Dünya’da meydana gelen gelişmeler mutlaka takip edilmelidir. Ayrıca, kamu kurum ve kuruluşları planlamalar yapmalı, zayıf ve üstün yanlarını belirlemelidirler. Kendisini yeterince tanımayan örgütün, etkin olması da beklenemez.

Geleneksel kamu yönetimi anlayışında günün problemleri değerlendirilir ve geçmişte ne yapıldığına bakılır; bu şekilde, varsa aksaklıklar tespit edilerek, giderilmeye çalışılır. Fakat yeni kamu yönetimi anlayışında problemler önceden belirlenmeye, bu çerçevede vizyon oluşturmaya ve strateji geliştirmeye çalışılmaktadır. **Kamu Mali Yönetim Reformu Süreci** ile birlikte kamuda “**Stratejik Planlama**” dönemi başlamıştır. Bu süreci stratejik planlama, performans esaslı bütçeleme ilkeleri, mali saydamlık ve hesap verme sorumluluğu unsurlarıyla ifade edilebilir.

5018 sayılı Kamu Mali Yönetimi ve Kontrol Kanununun yürürlüğe girmesi, Ülkemizde benimsenen yeni kamu yönetimi anlayışının en önemli göstergesidir. Bu kanunun önemli yeniliklerinden birisi de kamu idarelerine “Faaliyet Raporları” hazırlanma zorunluluğu getirmesidir. Kamu Mali Yönetimi ve Kontrol Kanununun 41. maddesinde; bütçeyle ödenek tahsis edilen harcama birimlerinin üst yöneticileri tarafından her yıl faaliyet raporları hazırlanması öngörülmektedir. Böylece kamu hizmetlerini yürütenlerin daha fazla sorumluluk üstlenmeleri, kamu idarelerinin performanslarının artması, yasama denetiminin daha etkin yerine getirilmesi hedeflenmektedir. Faaliyet raporları, kamu kurum ve kuruluşlarında saydamlığın ve hesap verilebilirliğin bir aracı olacak, Kamu idareleri, amaçlarını, hedeflerini ve faaliyetlerinin sonuçlarını faaliyet raporları sayesinde kamuoyu ile paylaşarak toplumu bilgilendirilebilecektir.

Kamu yönetimindeki bu yeni anlayış ve yaklaşımlar, kamu idarelerinin yapmakta oldukları ve yapacakları her türlü faaliyetin bir plan dahilinde gerçekleştirilmesini öngörmektedir. Bu noktada ise Stratejik Planlama yaklaşımı öne çıkmaktadır. Kamu idarelerinin Stratejik Planlamayı; vatandaşlara sundukları hizmetleri planlı bir şekilde gerçekleştirme, politika geliştirme ve bu politikaları da iş programları ve bütçeye dayandırmada ve nihai olarak bütün uygulamaların izlenmesi ve değerlendirilmesinde bir araç olarak benimsemeleri gerektiği ifade edilebilir.

Üniversitemizin stratejik planlama çalışmalarına ön hazırlık mahiyetinde olmak üzere Enstitümüzün 2012 mali yılı faaliyet sonuçlarını gösteren “**Birim Faaliyet Raporu**” hazırlanmıştır.

  
**Doç. Dr. Mevlüt ERTEN**  
**Enstitü Müdürü**

## İÇİNDEKİLER

### BİRİM YÖNETİCİSİNİN SUNUŞU

#### I. GENEL BİLGİLER

- A. Misyon ve Vizyon
- B. Yetki, Görev ve Sorumluluklar
- C. İdareye İlişkin Bilgiler
  - 1. Fiziksel Yapı
  - 2. Örgüt Yapısı
  - 3. Bilgi ve Teknolojik Kaynaklar
  - 4. İnsan Kaynakları
  - 5. Sunulan Hizmetler
  - 6. Yönetim ve İç Kontrol Sistemi
- D. Diğer Hususlar

#### II. AMAÇ ve HEDEFLER

- A. İdarenin Amaç ve Hedefleri
- B. Temel Politikalar ve Öncelikler
- C. Diğer Hususlar

#### III. FAALİYETLERE İLİŞKİN BİLGİ VE DEĞERLENDİRMELER

- A. Mali Bilgiler
  - 1. Bütçe Uygulama Sonuçları
  - 2. Temel Mali Tablolara İlişkin Açıklamalar
  - 3. Mali Denetim Sonuçları
  - 4. Diğer Hususlar
- B. Performans Bilgileri
  - 1. Faaliyet ve Proje Bilgileri
  - 2. Performans Sonuçları Tablosu
  - 3. Performans Sonuçlarının Değerlendirilmesi
  - 4. Performans Bilgi Sisteminin Değerlendirilmesi
  - 5. Diğer Hususlar

#### IV. KURUMSAL KABİLİYET ve KAPASİTENİN DEĞERLENDİRİLMESİ

- A. Üstünlükler
- B. Zayıflıklar
- C. Değerlendirme

#### V. ÖNERİ VE TEDBİRLER

#### EKLER

## **I. GENEL BİLGİLER**

### **A. Misyon ve Vizyon**

#### **Misyonumuz**

Lisansüstü düzeyde bilim, kültür ve sanat alanlarında eğitim, öğretim ve araştırma etkinliklerinin yapılandırılmasını, yürütülmesini ve geliştirilmesini sağlayarak evrensel bilgi birikimine katkıda bulunacak araştırmacılar ve uzmanlar yetiştirmeyi görev edinmiştir.

#### **Vizyonumuz**

Yürütülmekte olan lisansüstü düzeydeki eğitim-öğretim programları, araştırma etkinlikleri ve ürünleriyle ulusal ve uluslararası düzeylerde tercih edilen önder bir kurum olmaktadır.

### **B. Yetki, Görev Ve Sorumluluklar**

#### **Enstitünün Kuruluş Mevzuatı**

Gümüşhane Üniversitesi, Sosyal Bilimler Enstitüsü 31.05.2008 tarihinde kurulmuştur. İİBF İşletme Anabilim Dalında lisansüstü eğitim programı açılmıştır. 2010-2011 Eğitim-Öğretim yılında İşletme Anabilim Dalında lisansüstü eğitime başlamış, 2012-2013 yılında Disiplinlerarası Afet Yönetimi Anabilim Dalı açılarak eğitime başlanmıştır, 2013-2014 İktisat Anabilim Dalı ve Temel İslam Bilimleri Anabilim Dalı, Sosyal Hizmet Yönetimi Anabilim Dalı ve İşletme Doktora Anabilim Dalı eğitime başlamıştır.

#### **İdari Yetki Görev ve Sorumluluklar**

Sosyal Bilimler Enstitüsü'nün temel amacı; Sosyal Bilimler alanında lisansüstü eğitimi düzenlemek, bilimsel ve teknolojik gelişmeleri izleyerek lisansüstü çalışma ve projelere yön vermek, öğrencilerini güncel konularda ileri araştırmalara yönlendirmektir. Bu görev ve sorumluluklar; 2547 sayılı Yüksek Öğretim Kanununda belirtilen Lisansüstü Eğitim ve Öğretim Yönetmeliği çerçevesinde hazırlanan ve Gümüşhane Üniversitesi Senatosu tarafından kabul edilen **Gümüşhane Üniversitesi Lisansüstü Eğitim-Öğretim ve Sınav Yönetmeliği** kapsamında yerine getirilir. Enstitümüz aşağıda sıralanmış olan kanun ve yönetmelikler ile diğer ikincil mevzuat yer alan idari görevleri yerine getirmektedir.

**(1) Yükseköğretim Kanunu (2547)**

**(2) Yüksek Öğretim Personel Kanunu (2914)**

**(3) Yükseköğretim Kurumları Teşkilatı Kanunu (2809)**

**(4) Kamu Mali Yönetimi Ve Kontrol Kanunu (5018)**

## **Devlet Memurları Kanunu (657)**

**1. Lisansüstü Eğitim-Öğretim Enstitülerinin Teşkilât ve İşleyiş Yönetmeliği** (Resmi Gazete Tarihi: 03.03.1983 Sayısı: 17976)

**2. Lisansüstü Eğitim ve Öğretim Yönetmeliği** (Resmi Gazete Tarihi: 01.07.1996 Sayısı: 22683 )

**3.Yurtiçinde ve Dışında Görevlendirmelerde Uyulacak Esaslara İlişkin Yönetmelik** (Resmi Gazete Tarihi: 07.11.1983 Sayısı: 18214)

**4.Üniversiteler Yayın Yönetmeliği** (Resmi Gazete Tarihi: 03.02.1984 Sayısı: 18301)

**5.Gümüşhane Üniversitesi Ön Lisans ve Lisans Eğitim-Öğretim Ve Sınav Yönetmeliği** (Resmi Gazete Tarihi: 28.07.2009 Sayısı: 27302)

**6.Gümüşhane Üniversitesi Lisansüstü Eğitim-Öğretim ve Sınav Yönetmeliği** (Resmi Gazete Tarihi: 30.09.2012: Sayısı:28427)

**Bu yönetmeliğin amacı;** Gümüşhane Üniversitesine bağlı enstitülerde yürütülen lisansüstü eğitim-öğretim ve sınavlara ilişkin esasları düzenlemektir. Bu yönetmeliğin kapsamı Gümüşhane Üniversitesine bağlı enstitülerde yürütülen ve tezli yüksek lisans ve doktora programlarından oluşan lisansüstü eğitim-öğretim ve sınavlara ilişkin hükümlerdir. Bu yönetmeliğin hukuki dayanağı ise 04.11.1981 tarihli ve 2547 sayılı Yükseköğretim Kanununun 14 ve 44. maddesidir. Bu yönetmeliğe göre Enstitü;

\*Lisansüstü eğitim programlarının kontenjanların belirlenmesi ve ilanı edilmesi ile ilgili işlemleri,

\*Lisansüstü eğitim programlarına başvuru koşullarının belirlenmesi ile ilgili işlemleri,

\*Lisansüstü eğitim programlarına öğrenci kabulü ve kayıt işlemlerinin yürütülmesi ile ilgili işlemleri,

\*Lisansüstü eğitim programların kapsamı ve çeşitlerinin belirlenmesi ile ilgili işlemleri,

\*Lisansüstü eğitim programlarındaki eğitim-öğretim ve sınavlara ilişkin esasların belirlenmesi ile ilgili işlemleri,

\*Tezli yüksek lisans programındaki ders yükü, derslerin süreleri, tez danışmanının atanması ve tezin sonuçlanması ile ilgili işlemleri,

\*Doktora programındaki ders yükü, derslerin süreleri, tez danışmanının atanması, yeterlik sınavı, tez izleme komitesi, tez önerisi savunması ve tezin sonuçlanması ile ilgili işlemleri,

\*Lisansüstü eğitim programlarındaki öğrencilerin disiplin iş ve işlemleri ile Yurtdışı üniversitelerle öğrenci değişimi, öğrencilerin izin, mezuniyet ve diplomaları ile ilgili işlemleri yerine getirmekle yükümlüdür.

### **Mali Yetki Görev ve Sorumluluklar**

01.01.2006 tarihi itibariyle tüm hükümleri ile yürürlüğe giren 5018 Sayılı Kamu Mali Yönetimi ve Kontrol Kanunu, mali saydamlık, hesap verilebilirlik, kamu kaynaklarının etkili, verimli ve ekonomik kullanımı gibi iyi mali yönetim ilkelerini esas almaktadır. 5018 sayılı Kamu Mali Yönetimi ve Kontrol Kanunu ve kanuna bağlı olarak oluşturulan ikincil mevzuat ile tüm kamu idarelerin olduğu gibi üniversitemizin de gelir, gider, varlık ve yükümlülüklerine ilişkin yürütülen mali karar ve işlemlerde; kamu kaynaklarının etkili, ekonomik ve verimli bir şekilde kullanılıp kullanılmadığı denetlenmektedir. Bu amaçla genel yönetim bütçesi, üniversitemizin stratejik planı ve bütçesi, bütçe tertibi, kullanabilir ödenek tutarı, performans programı vs. kıstaslar dikkate alınarak bir harcama birimi olarak Enstitümüzün de kaynaklarının etkili, ekonomik ve verimli bir şekilde kullanılmasını sağlamak üzere yürütülen tüm mali karar ve işlemler mali kontrol ve değerlendirmeye tabi tutulmaktadır. Bu çerçevede mali işlemlerin yapılması sürecinde işlemler, harcama yetkililerince mevzuata uygunluk açısından kontrol edilmektedir. Enstitümüzce yapılan faaliyetler yıllık raporlar hâlinde düzenlenmekte ve ilgili kurum/ kuruluşlara gönderilmektedir.

Ayrıca mali iş ve işlemler dışında kalan diğer genel yönetim faaliyetleri de Rektörlük Makamının idari kontrolü altındadır.

Ön mali kontrol; harcama birimlerinde işlemlerin gerçekleştirilmesi aşamasında yapılan kontroller ile mali hizmetler birimi tarafından yapılan kontrolleri kapsar. Ön mali kontrol süreci, mali karar ve işlemlerin hazırlanması, yüklenmeye girilmesi, iş ve işlemlerin gerçekleştirilmesi ve belgelendirilmesinden oluşur. Kamu idarelerinde ön mali kontrol görevi, yönetim sorumluluğu çerçevesinde yürütülür. Maliye Bakanlığınca 26.12.2007 tarih ve 26738 sayılı Resmî Gazete’de yayımlanan “Kamu İç Kontrol Standartları Tebliği” yayınlanmış olup Bakanlığımızca bu tebliğ çerçevesinde çalışmalar sürdürülmektedir.

Birimizce harcama yetkilisi, gerçekleştirme görevlisi, taşınır kayıt ve kontrol yetkilisi olarak görevlendirilmiş personelimiz aşağıdadır.

## Sosyal Bilimler Enstitüsü Mali Yetkilileri

Harcama Yetkilisi	Gerçekleştirme Görevlisi	Taşınır Kayıt ve Kontrol Yetkilisi
Doç. Dr. Mevlüt ERTEN Enstitü Müdürü	Mehmet ATALAY Enstitü Sekreteri	Emel HABERLİ ÇAKAR Bilgisayar İşletmeni

### A.İdareye İlişkin Bilgiler

#### 1.Fiziksel Yapı

Enstitü, Üniversitemizin Bağlarbaşı yerleşkesinin girişindeki tarihi binada hizmet vermektedir. Hizmet binamızda müdür odası, ve enstitü sekreteri odası olmak üzere üç yönetim odası ve öğrenci işleri, personel, muhasebe, satın alma gibi işlemlerin yürütüldüğü bir servis odası bulunmaktadır. (Resim 1)



### İletişim

Gümüşhane Üniversitesi - Sosyal Bilimler Enstitüsü  
Bağlarbaşı Mahallesi K. Karabekir Cd. No:109 PK: 29100 Gümüşhane  
Tel: 0456 233 75 36 Faks: 0456 233 74 27  
E-posta: sbe@gumushane.edu.tr

#### 1.1-Lisansüstü Eğitim-Öğretim Alanları (Varsa Derslikler)

Eğitim Alanı (2010)	Kapasitesi 0-50	Kapasitesi 51-75	Kapasitesi 76-100	Kapasitesi 101-150	Kapasitesi 151-250	Kapasitesi 251-Üzeri
Anfi	---	---	---	---	---	---
Sınıf	---	1	---	---	---	---
Bilgisayar Laboratuar	1	---	---	---	---	---
Diğer Laboratuar	---	---	---	---	---	---

<b>Toplam</b>	1	1	---	---	---	---
---------------	---	---	-----	-----	-----	-----

<b>Eğitim Alanı (2011)</b>	<b>Kapasitesi 0-50</b>	<b>Kapasitesi 51-75</b>	<b>Kapasitesi 76-100</b>	<b>Kapasitesi 101-150</b>	<b>Kapasitesi 151-250</b>	<b>Kapasitesi 251-Üzeri</b>
<b>Anfi</b>	---	---	---	---	---	---
<b>Sınıf</b>	1	---	---	---	---	---
<b>Bilgisayar Laboratuvar</b>	---	---	---	---	---	---
<b>Diğer Laboratuvar</b>	---	---	---	---	---	---
<b>Toplam</b>	1	---	---	---	---	---

<b>Eğitim Alanı (2012)</b>	<b>Kapasitesi 0-50</b>	<b>Kapasitesi 51-75</b>	<b>Kapasitesi 76-100</b>	<b>Kapasitesi 101-150</b>	<b>Kapasitesi 151-250</b>	<b>Kapasitesi 251-Üzeri</b>
<b>Anfi</b>	---	---	---	---	---	---
<b>Sınıf</b>	1	---	---	---	---	---
<b>Bilgisayar Laboratuvar</b>	---	---	---	---	---	---
<b>Diğer Laboratuvar</b>	---	---	---	---	---	---
<b>Toplam</b>	1	---	---	---	---	---

## 1.2. Lisansüstü Eğitim-Öğretim Sosyal Alanları

### 1.2.1. Kantinler ve Kafeteryalar

**Kantin Sayısı:** ---

**Kantin Alanı:** ---

**Kafeterya Sayısı:** ---

**Kafeterya Alanı:** ---

### 1.2.2. Lisansüstü Eğitim-Öğretim Toplantı – Konferans Salonları

<b>2011</b>	<b>Kapasitesi 0-50</b>	<b>Kapasitesi 51-75</b>	<b>Kapasitesi 76-100</b>	<b>Kapasitesi 101-150</b>	<b>Kapasitesi 151-250</b>	<b>Kapasitesi 251-Üzeri</b>
-------------	----------------------------	-----------------------------	------------------------------	-------------------------------	-------------------------------	---------------------------------

<b>Toplantı Salonu</b>	1	---	---	---	---	---
<b>Konferans Salonu</b>	---	---	---	---	---	---
<b>TOPLAM</b>	1	---	---	---	---	---

2012	Kapasitesi 0-50	Kapasitesi 51-75	Kapasitesi 76-100	Kapasitesi 101-150	Kapasitesi 151-250	Kapasitesi 251-Üzeri
<b>Toplantı Salonu</b>	1	---	---	---	---	---
<b>Konferans Salonu</b>	---	---	---	---	---	---
<b>TOPLAM</b>	1	---	---	---	---	---

2013	Kapasitesi 0-50	Kapasitesi 51-75	Kapasitesi 76-100	Kapasitesi 101-150	Kapasitesi 151-250	Kapasitesi 251-Üzeri
<b>Toplantı Salonu</b>	1	---	---	---	---	---
<b>Konferans Salonu</b>	---	---	---	---	---	---
<b>TOPLAM</b>	1	---	---	---	---	---

### 1.2.3. Lisansüstü Eğitim-Öğretim Öğrenci Kulüpleri

Öğrenci Kulüpleri Sayısı: ---

Öğrenci Kulüpleri Alanı: ---

### 1.3. Lisansüstü Eğitim-Öğretim Hizmet Alanları

#### 1.3.1. Akademik Personel Hizmet Alanları

2011	Sayısı (Adet)	Alanı (m <sup>2</sup> )	Kullanan Sayısı (Kişi)
Çalışma Odası	22	15 (m <sup>2</sup> )	27
<b>Toplam</b>	22	330 (m <sup>2</sup> )	27

2012	Sayısı (Adet)	Alanı (m <sup>2</sup> )	Kullanan Sayısı (Kişi)
Çalışma Odası	10	15 (m <sup>2</sup> )	27
Toplam	10	330 (m <sup>2</sup> )	27

2013	Sayısı (Adet)	Alanı (m <sup>2</sup> )	Kullanan Sayısı (Kişi)
Çalışma Odası	10	15 (m <sup>2</sup> )	27
Toplam	10	330 (m <sup>2</sup> )	27

### 1.3.2. İdari Personel Hizmet Alanları

2011	Sayısı (Adet)	Alanı (m <sup>2</sup> )	Kullanan Sayısı
Servis	1	20 (m <sup>2</sup> )	1
Çalışma Odası	1	25 (m <sup>2</sup> )	1
Toplam	2	45 (m <sup>2</sup> )	2

2012	Sayısı (Adet)	Alanı (m <sup>2</sup> )	Kullanan Sayısı
Servis	1	20 (m <sup>2</sup> )	1
Çalışma Odası	2	25 (m <sup>2</sup> )	2
Toplam	3	45 (m <sup>2</sup> )	3

2013	Sayısı (Adet)	Alanı (m <sup>2</sup> )	Kullanan Sayısı
Servis	1	20 (m <sup>2</sup> )	1
Çalışma Odası	2	25 (m <sup>2</sup> )	2
Toplam	3	45 (m <sup>2</sup> )	3

#### 1.4. Lisansüstü Eğitim-Öğretim Ambar Alanları

Ambar Sayısı: ---

Ambar Alanı: ---

#### 1.5- Lisansüstü Eğitim-Öğretim Arşiv Alanları

Arşiv Sayısı: ---

Arşiv Alanı: ---

#### 1.6- Lisansüstü Eğitim-Öğretim Atölyeleri

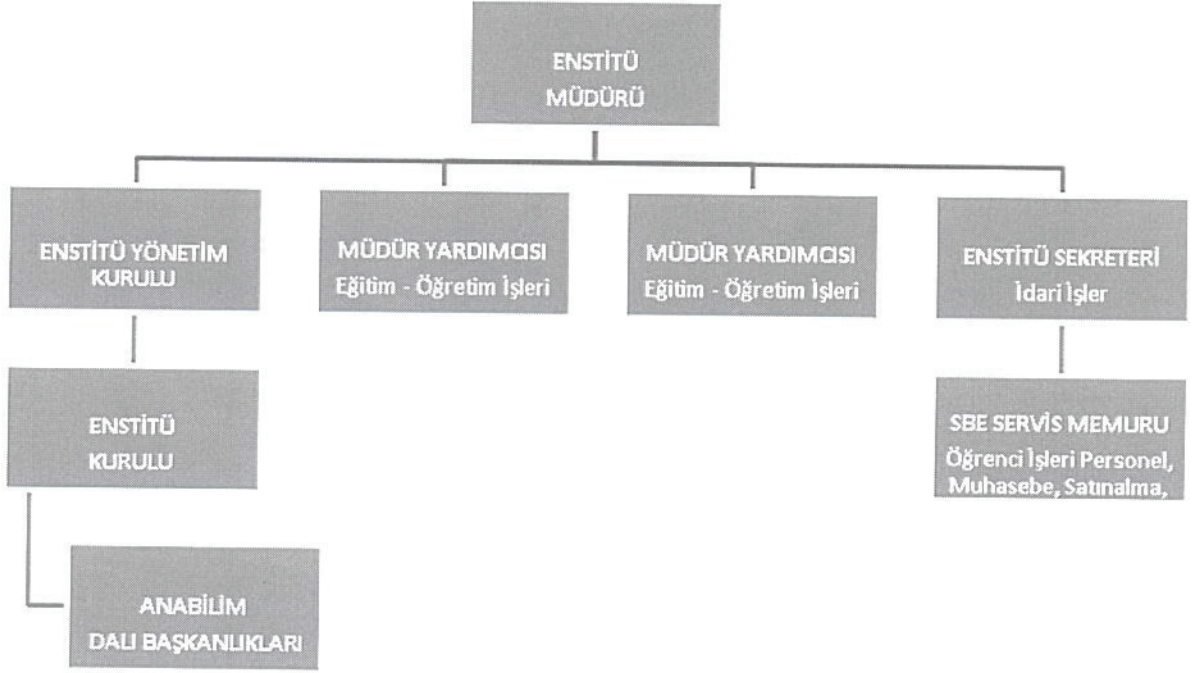
Atölye Sayısı: ---

Atölye Alanı: ---

### 2. Örgüt Yapısı (Teşkilat Şeması)

Enstitü yönetimi, Müdür, Müdür Yardımcıları (2 Kişi) ve Enstitü Sekreteri ve Bir Memurdan oluşmaktadır. Ayrıca idari ve mali konulara ilişkin kararların alındığı **Enstitü Yönetim Kurulu** ile eğitim - öğretim ile ilgili kararların alındığı **Enstitü Kurulu** idari mekanizma içinde yer almaktadır.

Örgüt Yapısı Şekil 1.'de gösterilmiştir.



### SBE Servis Memuru 1

Şekil 1. SBE Örgüt Yapısı

### 3. Bilgi ve Teknolojik Kaynaklar

Enstitü bünyesinde öğrenci otomasyon sistemi kullanılmaktadır. Öğrenci başvuruları, ders kayıtları ve not görüntüleme, çeşitli belgelerin verilmesi gibi işlemler otomasyon sistemi üzerinden yapılmaktadır. Enstitümüz bünyesinde bilgisayar laboratuvarı ve uygulama atölyesi bulunmamaktadır. Ancak Buna ilişkin çalışmalar Enstitümüzün anabilim dallarının bulunduğu İdari Ve İktisadi Bilimler Fakültesinin bilgisayar laboratuvarları ve uygulama atölyesinde yapılmaktadır. Enstitümüzün bilgi işlem altyapısı ve servis bakım hizmetleri Üniversitemizin Bilgi İşlem Daire Başkanlığı tarafından sağlanmaktadır.

Enstitümüzde hizmet binasında hâlihazırda kullanılmakta olan bilgisayar, yazıcı, telefon, faks gibi demirbaş varlıklara ilişkin tablo aşağıdadır.

2011	MALZEMENİN ADI	ÂDETİ	MARKASI
1	Masaüstü Bilgisayar	1	EXPER
2	Faks	1	SAMSUNG
3	Yazıcı	1	XEROX
4		1	LEXMARK
5	Telefon	1	KAREL

2012	MALZEMENİN ADI	ÂDETİ	MARKASI
1	Masaüstü Bilgisayar	1	EXPER
2	Dizüstü Bilgisayar	1	EXPER
3	Faks	1	SAMSUNG
4	Yazıcı	1	XEROX
5		2	LEXMARK
6	Telefon	1	KAREL
7	Telsiz telefon	2	PANASONİC

.2013	MALZEMENİN ADI	ÂDETİ	MARKASI
1	Masaüstü Bilgisayar	2	EXPER
2	Dizüstü Bilgisayar	1	---
3	Yazıcı	1	XEROX
4		2	LEXMARK
5	Telefon	2	KAREL

### 3.1- Lisansüstü Eğitim-Öğretim Yazılımları

Enstitümüzde ihtiyaçlara uygun ve gelişmelere göre güncellenebilen otomasyon sistemi 2010 yılında hizmete girmiştir.

### 3.2- Lisansüstü Eğitim-Öğretimde Kullanılan Bilgisayarlar

Yıl	Bilgisayar	Adet
2011	Masa üstü bilgisayar	1 Adet
	Taşınabilir bilgisayar	---
2012	Masa üstü bilgisayar	1 Adet
	Taşınabilir bilgisayar	1 Adet
2013	Masa üstü bilgisayar	2 Adet
	Taşınabilir bilgisayar	1 Adet

### 3.3- Lisansüstü Eğitim-Öğretim Kütüphane Kaynakları 2011

Anabilim Dalı Başkanlığının Adı	Kitap	Periyodik Yayın	Elektronik Yayın	Diğerleri	Toplam
İşletme ABD	1200	5( Abonelik)	2	5	1283
SBE Toplam	1200	71 Aboneliği Olmayan)	12	5	1283

### 2012

Anabilim Dalı Başkanlığının Adı	Kitap	Periyodik Yayın	Elektronik Yayın	Diğerleri	Toplam
İşletme ABD	1300	7 (Abonelik)	3	7	1317
SBE Toplam	1300	81 (Aboneliği Olmayan)	3	7	1283

### 2013

Anabilim Dalı Başkanlığının Adı	Kitap	Periyodik Yayın	Elektronik Yayın	Diğerleri	Toplam
İşletme ABD	1400	9 (Abonelik)	4	9	1422
İktisat ABD	1100	10 (Abonelik )	8	4	1122
Afet Yönetimi ABD	1300	2 ( Abonelik)	3	4	1310
Temel İslam Bilimleri ABD	1000	3 ( Abonelik)	2	3	1008

Sosyal Hizmet Yönetimi ABD	1000	-	-	-	-
SBE Toplam	5800	24 (Aboneliği Olmayan)	17	20	4862

### 3.4. Lisansüstü Eğitim-Öğretim Diğer Bilgi ve Teknolojik Kaynaklar

Cinsi (2011)	Eğitim Amaçlı (Adet)	Araştırma Amaçlı (Adet)
Projeksiyon	1	1
Slayt makinesi	1	1
Tepegöz	---	---
Episkop	---	---
Barkot Okuyucu	---	---
Baskı makinesi	---	---
Fotokopi makinesi	1	1
Faks	1	1
Fotoğraf makinesi	---	---
Kameralar	---	---
Televizyonlar	---	---
Tarayıcılar	1	1
Müzik Setleri	---	---
Mikroskoplar	---	---
DVD ler	---	---
Toplam	5	5

Cinsi (2012)	Eğitim Amaçlı (Adet)	Araştırma Amaçlı (Adet)
Projeksiyon	1	---
Slayt makinesi	---	---
Tepegöz	---	---
Episkop	---	---
Barkot Okuyucu	---	---
Baskı makinesi	1	---
Fotokopi makinesi	2	---

Faks	1	---
Fotoğraf makinesi	---	---
Kameralar	---	---
Televizyonlar	---	---
Tarayıcılar	---	---
Müzik Setleri	---	---
Mikroskoplar	---	---
DVD ler	---	---
Toplam	5	---
<b>Cinsi (2013)</b>	<b>Eğitim Amaçlı (Adet)</b>	<b>Araştırma Amaçlı (Adet)</b>
Projeksiyon	1	---
Slayt makinesi	---	---
Tepegöz	---	---
Episkop	---	---
Barkot Okuyucu	---	---
Baskı makinesi	1	---
Fotokopi makinesi	2	---
Faks	1	---
Fotoğraf makinesi	---	---
Kameralar	---	---
Televizyonlar	---	---
Tarayıcılar	---	---
Müzik Setleri	---	---
Mikroskoplar	---	---
DVD ler	---	---
Toplam	5	---

#### 4- İnsan Kaynakları

Enstitümüzün kadrolu öğretim üyesi bulunmamaktadır. Eğitim ve öğretim anabilim dallarının öğretim üyeleri tarafından yürütülmektedir. Enstitümüzde lisansüstü eğitim yapmak üzere görevlendirilen öğretim üyeleri anabilim dallarına bağlı olarak çalışmaktadır.

#### 4.1. Lisansüstü Eğitim-Öğretim Akademik Personeli

UNVANLAR İTİBARI İLE AKADEMİK PERSONEL SAYISI	
UNVAN	2011 Mali Yılı
Profesör	---
Doçent	1
Yardımcı Doçent	7
Öğretim Görevlisi Dr.	1
<b>TOPLAM</b>	<b>9</b>

UNVANLAR İTİBARI İLE AKADEMİK PERSONEL SAYISI	
UNVAN	2012 Mali Yılı
Profesör	1
Doçent	1
Yardımcı Doçent	7
Öğretim Görevlisi Dr.	1
<b>TOPLAM</b>	<b>10</b>

UNVANLAR İTİBARI İLE AKADEMİK PERSONEL SAYISI	
UNVAN	2013 Mali Yılı
Profesör	2
Doçent	8
Yardımcı Doçent	44
Öğretim Görevlisi Dr.	
<b>TOPLAM</b>	<b>54</b>

#### 4.2- Yabancı Uyruklu Akademik Personel

Yabancı Uyruklu Öğretim Elemanları(2010 ve 2011)			
Unvan	Geldiği Ülke	Çalıştığı Bölüm	Kişi Sayısı
Profesör	---	---	---
Doçent	---	---	---
Yrd. Doçent	---	---	---
Öğretim Görevlisi	---	---	---

Okutman	---	---	---
Çevirici	---	---	---
Eğitim-Öğretim Planlamacısı	---	---	---
Araştırma Görevlisi	---	---	---
Uzman	---	---	---
<b>Toplam</b>	---	---	---

**4.3- Sosyal Bilimler Enstitüsü'nde Görevlendirilen ABD' larına Bağlı Akademik Personel**

<b>Sosyal Bilimler Enstitüsü'nde Görevlendirilen (Ders Veren) Anabilim Dalına Bağlı Akademik Personel 2011</b>			
Unvan	Bağlı Olduğu Bölüm	Görevlendirildiği Enstitü	Kişi Sayısı
Profesör	---	---	---
Doçent	İşletme	SBE	1
Yrd. Doçent	İşletme	SBE	7
Öğretim Görevlisi Dr.	İşletme	SBE	1
<b>Toplam</b>		---	<b>9</b>

<b>Sosyal Bilimler Enstitüsü'nde Görevlendirilen (Ders Veren) Anabilim Dalına Bağlı Akademik Personel 2012</b>			
Unvan	Bağlı Olduğu Bölüm	Görevlendirildiği Enstitü	Kişi Sayısı
Profesör	---	---	---
Doçent	<b>İşletme</b>	<b>SBE</b>	<b>1</b>
Yrd. Doçent	<b>İşletme</b>	<b>SBE</b>	<b>2</b>
Öğretim Görevlisi Dr.	<b>İşletme</b>	<b>SBE</b>	<b>11</b>
Profesör	<b>Afet Yönetimi</b>	<b>SBE</b>	<b>1</b>
Doçent	<b>Afet Yönetimi</b>	<b>SBE</b>	<b>4</b>
Yrd. Doçent	<b>Afet Yönetimi</b>	<b>SBE</b>	<b>13</b>
<b>Toplam</b>		---	<b>32</b>

<b>Sosyal Bilimler Enstitüsü'nde Görevlendirilen (Ders Veren) Anabilim Dalına Bağlı Akademik Personel 2013</b>			
Unvan	Bağlı Olduğu Bölüm	Görevlendirildiği Enstitü	Kişi Sayısı
Profesör	<b>İşletme</b>	SBE	1

Doçent	İşletme	SBE	3
Yrd. Doçent	İşletme	SBE	13
Profesör	Afet Yönetimi	SBE	1
Doçent	Afet Yönetimi	SBE	2
Yrd. Doçent	Afet Yönetimi	SBE	7
Profesör	İktisat	SBE	-
Doçent	İktisat	SBE	-
Yrd. Doçent	İktisat	SBE	7
Profesör	Temel İslam Bilimleri	SBE	-
Doçent	Temel İslam Bilimleri	SBE	1
Yrd. Doçent	Temel İslam Bilimleri	SBE	15
<b>Toplam</b>	----	---	<b>49</b>

#### 4.4- Başka Üniversitelerden Gelip Üniversitemizde Lisansüstü Eğitim-Öğretim Veren Akademik Personel

Başka Üniversitelerden Gelip GÜ SBE' de Ders Veren Akademik Personel (2011)			
Unvan	Çalıştığı Bölüm	Geldiği Üniversite	Kişi Sayısı
Profesör	İşletme	---	-
Doçent	---	---	---
Yrd. Doçent	---	---	---
Öğretim Görevlisi	---	---	---
<b>Toplam</b>	---	---	-

#### 4.5. Lisansüstü Eğitim-Öğretim Veren Sözleşmeli Akademik Personel (2010 ve 2011)

Sözleşmeli Akademik Personel Unvanı	Sayı
Profesör	---
Doçent	---
Yrd. Doçent	---
Öğretim Görevlisi	---
<b>Toplam</b>	---

#### 4.6- Lisansüstü Eğitim-Öğretim Veren Akademik Personelin Yaş İtibariyle Dağılımı

<b>Akademik Personelin Yaş İtibariyle Dağılımı (2011)</b>						
	21–25 Yaş	26–30 Yaş	31–35 Yaş	36–40 Yaş	41–50 Yaş	51- Üzeri
Kişi Sayısı	---	1	6	1	1	1
Yüzde	---	% 10	% 60	% 10	% 10	% 10

<b>Akademik Personelin Yaş İtibariyle Dağılımı (2012)</b>						
	21–25 Yaş	26–30 Yaş	31–35 Yaş	36–40 Yaş	41–50 Yaş	51- Üzeri
Kişi Sayısı	---	4	22	6	3	1
Yüzde	---	% 11.1	% 61.1	% 16.6	% 8.3	% 2.1

<b>Akademik Personelin Yaş İtibariyle Dağılımı (2013)</b>						
	21–25 Yaş	26–30 Yaş	31–35 Yaş	36–40 Yaş	41–50 Yaş	51- Üzeri
Kişi Sayısı	---	--	10	20	17	1
Yüzde	---		% 20.8	% 41.6	% 35.4	% 2.08

#### 4.7-İdari Personel

YILLAR	GİH	SHS	THS	AHS	DHS	YHS	TOPL.
2011	2	---	---	---	---	1	3

YILLAR	GİH	SHS	THS	AHS	DHS	YHS	TOPL.
2012	1	---	---	---	---	1	2
YILLAR	GİH	SHS	THS	AHS	DHS	YHS	TOPL.
2013	2	---	---	---	---	1	3

#### 4.8- İdari Personelin Eğitim Durumu

<b>İdari Personelin Eğitim Durumu</b>					
2011	İlköğretim	Lise	Ön Lisans	Lisans	Yüksek Lisans ve Doktora.

Kişi Sayısı	---	1		1	---
Yüzde	---	% 50	%	% 50	---

<b>İdari Personelin Eğitim Durumu</b>					
<b>2012</b>	İlköğretim	Lise	Ön Lisans	Lisans	Yüksek Lisans ve Doktora.
Kişi Sayısı	---	1	---	1	---
Yüzde	---	% 50	%	% 50	---
<b>İdari Personelin Eğitim Durumu</b>					
<b>2013</b>	İlköğretim	Lise	Ön Lisans	Lisans	Yüksek Lisans ve Doktora.
Kişi Sayısı	---	....	---	2	---
Yüzde	---	%	%	% 100	---

#### 4.9-İdari Personelin Hizmet Süreleri

<b>İdari Personelin Hizmet Süresi</b>						
<b>2011</b>	1 – 3 Yıl	4 – 6 Yıl	7 – 10 Yıl	11 – 15 Yıl	16 – 20 Yıl	21 – Üzeri
Kişi Sayısı	1	---	---	1	---	---
Yüzde	% 50	---	---	% 50	---	---

<b>İdari Personelin Hizmet Süresi</b>						
<b>2012</b>	1 – 3 Yıl	4 – 6 Yıl	7 – 10 Yıl	11 – 15 Yıl	16 – 20 Yıl	21 – Üzeri
Kişi Sayısı	1	---	---	1	---	---
Yüzde	% 50	---	---	% 50	---	---
<b>İdari Personelin Hizmet Süresi</b>						
<b>2013</b>	1 – 3 Yıl	4 – 6 Yıl	7 – 10 Yıl	11 – 15 Yıl	16 – 20 Yıl	21 – Üzeri
Kişi Sayısı	1	---	---	2	---	---
Yüzde	% 50	---	---	% 50	---	---

#### 4.10-İdari Personelin Yaş İtibariyle Dağılımı

<b>İdari Personelin Yaş İtibariyle Dağılımı</b>						
<b>2011</b>	21–25 Yaş	26–30 Yaş	31–35 Yaş	36–40 Yaş	41–50 Yaş	51- Üzeri
Kişi Sayısı	---		---	1	1	---
Yüzde			---	% 50	%50	---

<b>İdari Personelin Yaş İtibariyle Dağılımı</b>						
<b>2012</b>	21–25 Yaş	26–30 Yaş	31–35 Yaş	36–40 Yaş	41–50 Yaş	51- Üzeri
Kişi Sayısı	---	----	---	1	1	---
Yüzde			---	% 50	% 50	---

<b>İdari Personelin Yaş İtibariyle Dağılımı ( 2013 )</b>						
<b>2013</b>	21–25 Yaş	26–30 Yaş	31–35 Yaş	36–40 Yaş	41–50 Yaş	51- Üzeri
Kişi Sayısı	---	1	---	1	....	---
Yüzde		% 50	---	% 50	----	---

#### 4.11-İşçiler

<b>İşçiler (Çalıştıkları Pozisyonlara Göre) (2010 ve 2011)</b>			
	Dolu	Boş	Toplam
Sürekli İşçiler	---	---	---
Vizeli Geçici İşçiler (adam/ay)	---	---	---
Vizesiz işçiler (3 Aylık)	---	---	---
<b>Toplam</b>	---	---	---

#### 4.12-Sürekli İşçilerin Hizmet Süreleri

<b>Sürekli İşçilerin Hizmet Süresi (2010 ve 2011)</b>						
	1 – 3 Yıl	4 – 6 Yıl	7 – 10 Yıl	11 – 15 Yıl	16 – 20 Yıl	21 – Üzeri
Kişi Sayısı	---	---	---	---	---	---
Yüzde	---	---	---	---	---	---

#### 4.13-Sürekli İşçilerin Yaş İtibariyle Dağılımı

Sürekli İşçilerin Yaş İtibariyle Dağılımı (2010 ve 2011)						
	21–25 Yaş	26–30 Yaş	31–35 Yaş	36–40 Yaş	41–50 Yaş	51- Üzeri
Kişi Sayısı	---	---	---	---	---	---
Yüzde	---	---	---	---	---	---

## 5- Sunulan Hizmetler

Sosyal Bilimler Enstitüsü'nün İşletme Anabilim Dalında lisansüstü eğitim programları açılması için yapılan başvurular YÖK tarafından kabul edilmiş olup 2010–2011 eğitim öğretim yılında işletme, Afet Yönetimi, İktisat ,Temel İslam Bilimleri, Sosyal Hizmet Yönetimi Anabilim Dallarında yüksek lisans öğrencisi alınmıştır.

## Eğitim Hizmetleri

### 5.1- Lisansüstü Eğitim-Öğretim Alan Öğrenci Sayıları

Cinsiyetlerine Göre Öğrenci Sayıları									
2011	Yüksek Lisans			Doktora			Toplam		Genel Toplam
	E	K	Toplam	E	K	Toplam	E	K	
Sosyal Bilimler Enstitüsü	25	13	38	---	---	---	25	13	38

Cinsiyetlerine Göre Öğrenci Sayıları									
2012	Yüksek Lisans			Doktora			Toplam		Genel Toplam
	E	K	Toplam	E	K	Toplam	E	K	
Sosyal Bilimler	65	23	88	---	---	---	65	23	88

Enstitüsü									
-----------	--	--	--	--	--	--	--	--	--

Cinsiyetlerine Göre Öğrenci Sayıları									
2013	Yüksek Lisans			Doktora			Toplam		Genel
Birimin Adı	E	K	Toplam	E	K	Toplam	E	K	Toplam
Sosyal Bilimler Enstitüsü	137	67	204	2	3	5	139	70	209

## 5.2-Yüksek Lisans ve Doktora Programlarına Göre Öğrenci Sayıları

### SOSYAL BİLİMLER ENSTİTÜSÜ

BÖLÜM / PROGRAM ADI (2011)	ÖBÖ	ÖEÖ	2BÖ	2EÖ	LBÖ	LEÖ	DBÖ	DEÖ	TÖS
İşletme ABD Yüksek Lisans	---	---	---	---	13	25	---	---	38
<b>TOPLAM</b>	---	---	---	---	13	25	---	---	38

BÖLÜM / PROGRAM ADI (2012)	ÖBÖ	ÖEÖ	2BÖ	2EÖ	LBÖ	LEÖ	DBÖ	DEÖ	TÖS
İşletme ABD Yüksek Lisans	---	---	---	---	51	20	---	---	71
Afet Yönetimi	---	---	---	---	14	3			17
<b>TOPLAM</b>	---	---	---	---	62	23	---	---	88
BÖLÜM / PROGRAM ADI (2013)	ÖBÖ	ÖEÖ	2BÖ	2EÖ	LBÖ	LEÖ	DBÖ	DEÖ	TÖS
İşletme ABD Yüksek Lisans	---	---	---	---	29	66	3	2	100
Afet Yönetimi	---	---	---	---	21	38			59
İktisat ABD Yüksek Lisans	---	---	---	---	7	10			17
Temel İslam Bilimleri	---	---	---	---	10	23			33
<b>Toplam</b>	---	---	---	---	67	137	2	3	209

### Kısaltmalar

<b>ÖBÖ</b>	Örgün Bayan Öğrenci Sayısı	<b>2BÖ</b>	2.Öğretim Bayan Öğrenci Sayısı
<b>ÖEÖ</b>	Örgün Erkek Öğrenci Sayısı	<b>2EÖ</b>	2. Öğretim Erkek Öğrenci Sayısı
<b>LBÖ</b>	Y.Lisans Bayan Öğrenci	<b>DBÖ</b>	Doktora Bayan Öğrenci Sayısı
<b>LEÖ</b>	Y.Lisans Erkek Öğrenci	<b>DEÖ</b>	Doktora Erkek Öğrenci Sayısı
<b>TÖS:</b>	Toplam Öğrenci Sayısı		

### 5.3- Lisansüstü Eğitim Alan Öğrenci Başarı Durumu

2011 Yılı Öğrenci Başarı Durumu	Toplam Öğrenci Sayısı	Başarılı Öğrenci Sayısı	Başarı Yüzdesi
<b>Yüksek Lisans</b>	---	---	---
İşletme ABD Yüksek Lisans	71	38	%100
<b>Doktora</b>	---	---	---

2012 Yılı Öğrenci Başarı Durumu	Toplam Öğrenci Sayısı	Başarılı Öğrenci Sayısı	Başarı Yüzdesi
<b>Yüksek Lisans</b>	---	---	---
İşletme ABD Yüksek Lisans	71	65	% 91
Afet Yönetimi ABD Yüksek Lisans	59	12	%71
<b>Doktora</b>	---	---	---

2013 Yılı Öğrenci Başarı Durumu	Toplam Öğrenci Sayısı	Başarılı Öğrenci Sayısı	Başarı Yüzdesi
<b>Yüksek Lisans</b>	---	---	---
İşletme ABD Yüksek Lisans	85	49	% 57.65
İktisat ABD Yüksek Lisans	17	6	% 35.29
Afet Yönetimi Yüksek Lisans	51	28	% 54.90
Temel İslam Bilimleri	39	20	% 68.97

Sosyal Hizmet Yönetimi ABD	----	----	-----
-------------------------------	------	------	-------

<b>Doktora</b>	<b>3</b>	<b>1</b>	<b>% 33.33</b>
İşletme	3	1	%33.33

### Diğer Hizmetler

#### 5.4- Hizmet, Bilim-Sanat, Teşvik ve Grup Başarı Ödülleri Sayısı

Ödül Türü	2011,2012 ve 2013
Bilim Ödülü	---
Bilimde Hizmet Ödülü	---
Bilimde Teşvik Ödülü	---
Sanat Ödülü	---
Sanatta Hizmet Ödülü	---
Sanatta Teşvik Ödülü	---
Araştırma Başarı Ödülü (Grup)	---
<b>Toplam</b>	---

#### 5.5- 2009 ve 2010 Yılında Lisansüstü Eğitimde Tamamlanan Tezler

2011,2012 ve 2013 Yılında Tamamlanan Tez Sayısı (Varsa)		
SOSYAL BİLİMLER ENSTİTÜSÜ	Y.LİSANS	DOKTORA
İşletme ABD Yüksek Lisans	10	---
<b>TOPLAM</b>	10	

#### Tamamlanan Yüksek Lisans Tezinin Adı (Varsa) 2011,201 2 ve 2013

1	Kurumsal Yönetişimin Uygulanabilirliği: Giresun ilindeki Anonim Şirketlerde Bir
---	---

	Araştırma
2	Konaklama işletmelerinde yönetim Muhasebesi Uygulamalarını tespit etmeye yönelik bir çalışma
3	İşyerinde Psikolojik Şiddetin tatmini işe yabancılaşma ve işten ayrılma niyeti ile ilişkisi
4	Personel güçlendirme yönetiminde güçlendirici liderlik davranışları uygulaması : Kemer Bölgesi beş yıldızlı otel işletmeleri örneği
5	Kalite güvence sistemi uygulamalarının iş süreçleri ve örgütsel performans üzerine etkisi: Erzurum Ticaret ve Sanayi Odası örneği
6	Kalite iyileştirme çalışmalarının müşteri memnuniyeti ve müşteri sadakatine etkisi: Havayolu lojistiği uygulamaları
7	Yönetici karar zamanı
8	Firmaların wep sitelerinde bulunması istenilen içerik ve kalite unsurları: Türkiye’de faaliyet gösteren kargo firmalarının wep sitelerine dair bir çalışma.
9	İnternette ağızdan ağıza pazarlama faaliyetini motive eden aktörler: Gümüşhane, Trabzon, Giresun örneği
10	Psikolojik sermaye dönüştürücü liderlik ve çalışanların yaratıcılığı arasındaki ilişki

Tamamlanan Doktora Lisans Tezinin Adı (Varsa) 2010 ve 2011

1	---
2	---

## 6- Yönetim ve İç Kontrol Sistemi

Enstitü Kurulunda eğitim ve öğretimle ilgili alınan kararlar, Enstitü Yönetim Kurulunda ise alınan kararlar mali ve idari işlemlere ilişkin Enstitü Müdürü, Müdür adına Enstitü Müdür Yardımcıları ve Enstitü Sekreteri tarafından uygulanmakta ve iç kontrol de aynı mekanizma ile sağlanmaktadır.

5018 sayılı Kamu Mali Yönetimi ve Kontrol Kanununun “İç Kontrol Sistemi” başlıklı beşinci kısmının 55–67 maddeleri arasındaki başlıklar itibariyle, iç kontrolün tanımı ve amacı, kontrolün yapısı ve işleyişi, ön mali kontrol, mali hizmetler birimi, muhasebe hizmeti ve muhasebe

yetkilisinin yetki ve sorumlulukları, muhasebe yetkilisinin nitelikleri ve atanması, iç denetim, iç denetçinin görevleri, iç denetçilerin nitelikleri ve atanması, iç denetim koordinasyon kurulu ve iç denetim koordinasyon kurulunun görevleri gibi hususlara yer verilmiştir.

5018 sayılı Kamu Mali Yönetimi ve Kontrol Kanununun değişik 55'inci maddesi, iç kontrolü; "...idarenin amaçlarına, belirlenmiş politikalara ve mevzuata uygun olarak faaliyetlerin etkili, ekonomik ve verimli bir şekilde yürütülmesini, varlık ve kaynakların korunmasını, muhasebe kayıtlarının doğru ve tam olarak tutulmasını, mali bilgi ve yönetim bilgisinin zamanında ve güvenilir olarak üretilmesini sağlamak üzere idare tarafından oluşturulan organizasyon, yöntem ve süreçle iç denetimi kapsayan mali ve diğer kontroller bütünü..." şeklinde tanımlanmıştır. Buna göre mali yönetim ve iç kontrol süreçlerine ilişkin standartlar ve yöntemlerin Maliye Bakanlığınca, iç denetime ilişkin standartlar ve yöntemlerin ise İç Denetim Koordinasyon Kurulu tarafından belirlenip geliştirileceği ve uyumlaştırılacağını, ayrıca Maliye Bakanlığı ve İç Denetim Koordinasyon Kurulunun da sistemlerin koordinasyonunu sağlayarak kamu idarelerine rehberlik hizmeti vereceğini düzenlemiştir.

Maliye Bakanlığı tarafından hazırlanan ve 26.12.2007 tarihli ve 26738 sayılı Resmi Gazete'de yayımlanan Kamu İç Kontrol Standartları Tebliği ile kamu idarelerinde iç kontrol sisteminin oluşturulması, uygulanması, izlenmesi ve geliştirilmesi amacıyla standartlar ve gerekli genel şartlar belirlenmiştir. Kamu İç Kontrol Standartları uluslararası standartlar ve iyi uygulama örnekleri çerçevesinde, iç kontrolün; kontrol ortamı, risk değerlendirme, kontrol faaliyetleri, bilgi ve iletişim ile izleme bileşenleri esas alınarak tüm kamu idarelerinde uygulanabilir düzeyde olmasını sağlamak üzere genel nitelikte belirlenmiştir. Tebliğde, kamu idarelerinin gerek görmeleri halinde, idare ayrıntılı iç kontrol standartları da belirleyebilecekleri öngörülmüştür.

İç kontrol sisteminin oluşturulmasında; görev, yetki ve sorumlulukların belirlenmesi, riskli alanların belirlenmesi, önleyici, tespit edici ve düzeltici kontrol faaliyetlerinin belirlenmesi, bilginin kaydedilmesi, tasnifi, ulaşılabilirliği, sistem ve faaliyetin izlenmesi, gözden geçirilmesi ve değerlendirilmesi konularında yapılan çalışmalara yer verilecektir. 5018 sayılı Kanun ve ilgili diğer mevzuat uyarınca, kamu idaresinde iç kontrol sisteminin oluşturulması, uygulanması, izlenmesi ve geliştirilmesi çalışmaları ilgili kamu idaresinin yönetim sorumluluğu kapsamındadır.

Bu bağlamda katılımcılık ve ortak akıl esas alınarak Üniversitemizin "İç Kontrol Standartları Eylem Planı" oluşturulmuş olup harcama birimlerimizin bu eylem planı çerçevesinde iç kontrol sistemine ilişkin çalışmaları devam etmektedir.

## **II- AMAÇ ve HEDEFLER**

### **A.İdarenin Amaç ve Hedefleri**

Birim yönetiminin kurumun genel amaçlarına paralel olarak yaptığı planlamalara göre 2011 yılı içerisinde üniversitemizin stratejik planlama çalışmalarına başlanmıştır. Enstitümüzün yükümlü olduğu ana faaliyetlerini başarılı bir şekilde yerine getirebilmesi için planlama döneminin başında kısa ve uzun vadeli amaç ve hedefleri belirlenecektir. Ancak öncesinde yapılan ön hazırlık çalışmaları doğrultusunda belirlenen amaç ve hedefler şunlardır.

### **Birimin Amaç Ve Hedefleri:**

#### **Amaç I.**

#### **Eğitim-Öğretim Kalitesinin Artırılması**

##### **Hedefler**

- Lisansüstü eğitim programlarının eğitim amaçlarının ve çıktılarının belirlenmesi,
- Ders içeriklerinin program çıktılarına göre düzenlenmesi,
- Ders önerisi, tez önerisi hazırlama formlarının oluşturulması,
- İzleme ve değerlendirme kriterlerinin belirlenmesi ve uygulanması,
- Tez çalışmalarına verilecek proje desteğinin artırılmasını sağlamak,
- Öğretim üyesi ve öğrenci değişim programlarına yönelik düzenlemelerin yapılması.

#### **Amaç II. Öncelikli Alanlarda Yeni Lisansüstü ve Doktora Programların Açılması**

##### **Hedefler**

- İhtiyaça yönelik lisansüstü eğitim programları açmak ve etkin hale getirmek,
- Disiplinlerarası lisansüstü eğitim programları açmak ve etkin hale getirmek,
- Lisansüstü eğitim programlarının kamu ve özel sektör tarafından tanınmasını sağlamak, tanıtımını yapmak,
- Lisansüstü eğitim programlarda enstitü kadrolarının oluşturulması ve zenginleştirilmesi,
- Doktora eğitim programları açmak ve etkin hale getirmek,
- Doktora çalışmalarının düzenlenmesi ve yayına dönüştürülmesini sağlamak,
- Yurt içi ve yurt dışı ortak doktora programlarının oluşturulması sağlamak,

#### **Amaç III. Otomasyon Sisteminin Geliştirilmesi ve Güncellenmesi**

##### **Hedefler**

- Otomasyon sisteminde performans göstergelerinin oluşumunu yapacak ve raporlayacak sistem oluşturulması ve otomasyon programı için gerekli personelin istihdam edilmesi,

## Amaç IV. Fiziki Mekânların İyileştirilmesi

### Hedefler

- Eğitim-Öğretimin yürütülebileceği seminer salonu, derslik, bilgisayar laboratuvarı gibi altyapının oluşturulmasına yönelik çalışmalar.

### B.Temel Politikalar ve Öncelikler

#### Politikalar

Sosyal Bilimler alanında nitelikli araştırmacılar ve bilimsel ve teknolojik bilgi ve beceriye sahip bireyler yetiştirilmesi için gereken eğitim programlarının sürekli geliştirilmesini, değerlendirilmesini, etkin olarak yürütülmesini sağlamak, Tüm programlarda eğitimin kalitesinin yükseltilmesine katkıda bulunmak, Uluslararası gelişmeleri ve toplumsal gereksinimleri göz önüne alarak yeni programların açılmasını teşvik etmek ve organizasyonunu sağlamak.

#### Öncelikler

Üstün nitelikli ve aldığı eğitimin mesleğini ve yaşam kalitesini geliştireceğine inanan öğrenciler tarafından tercih edilebilmesini sağlamak, Mezunlarının aldıkları eğitimle alanlarında seçkin bir yere sahip olmasını sağlamak, Yürüttüğü eğitim programlarıyla nitelikli bilim insanı yetiştirmek, Ulusal ve uluslararası düzeydeki araştırmalarını artırarak sürdüren saygın bir kurum olmak.

## III- FAALİYETLERE İLİŞKİN BİLGİ VE DEĞERLENDİRMELER

### A. Mali Bilgiler

#### 1.Bütçe Uygulama Sonuçları

Enstitümüzün öğrenci harçları dışında bir geliri olmayıp, giderleri Üniversite veya özel bütçeden karşılanmaktadır. Bütçe uygulamaları ve temel mali tablolara ilişkin açıklamalar hakkındaki veriler aşağıdaki Tablo'da belirtilmiştir.

2011 YILI HAZİNE YARDIMI						
HAZİNE YARDIMI	Bütçe Ödeneği	Yıl Sonu Ödeneği (b)	Gerçekleşme Durumu%	Kesin Harcama(a)	Kalan Ödenek	Açıklama

			(a*100)/b			
01- Personel Giderleri	109.000,00	14.158,21	% 104,73	114.158,21	---	---
02- Sosyal Güvenlik Kurumu Devlet Primi Giderleri	12.000,00	12.000,00	% 81,80	9.816,43	2.183,57	---
03- Mal ve Hizmet Alım Giderleri	9.000,00	9.000,00	% 44,09	3.968,54	5.031,46	---
05- Cari Transferler	---	---	---	---	---	---
06- Sermaye Giderleri	---	---	---	---	---	---
<b>Toplam</b>	<b>130.000,00</b>	<b>130.000,00</b>	<b>% 76,87</b>	<b>127.943,18</b>	<b>7.215,03</b>	<b>---</b>

**2012 YILI HAZİNE YARDIMI**

HAZİNE YARDIMI	Bütçe Ödeneği	Yıl Sonu Ödeneği (b)	Gerçekleşme Durumu% (a*100)/b	Kesin Harcama(a)	Kalan Ödenek	Açıklama
01- Personel Giderleri	135.000,00	135.000,00	% 99	134.589,18	410,82	---
02- Sosyal Güvenlik Kurumu Devlet	8.400,00	8.400,00	% 95	8.019,66	380,34	---

Primi Giderleri						
03- Mal ve Hizmet Alım Giderleri	4.600,00	4.600,00	% 74	3.377,93	1.222,07	---
05- Cari Transferler	---	---	---	---	---	---
06- Sermaye Giderleri	---	---	---	---	---	---
<b>Toplam</b>	<b>148.000,00</b>	<b>148.000,00</b>	<b>% 98</b>	<b>145.986,77</b>	<b>2.013,23</b>	<b>---</b>

**2013 YILI HAZİNE YARDIMI**

HAZİNE YARDIMI	Bütçe Ödeneği	Serbest Ödenek (b)	Gerçekleşme Durumu% (a*100)/b	Kesin Harcama(a)	Kalan Ödenek	Açıklama
01- Personel Giderleri	209.000,00	209.000,00	% 100	199.903,14	-50.166,30	---
02- Sosyal Güvenlik Kurumu Devlet Primi Giderleri	6.820,00	6.820,00	% 100	6.818,42	-4.233,51	---
03- Mal ve Hizmet Alım Giderleri	1.300,00	1.300,00	0.00	0.00	0.00	---
05- Cari Transferler	---	---	---	---	---	---
06- Sermaye	----	---	---	---	---	---

Giderleri						
<b>Toplam</b>	<b>215.820,00</b>	<b>215.820,00</b>	<b>% 100</b>	<b>206.721,56</b>	<b>-54.404,28</b>	<b>---</b>

## 2.Temel Mali Tablolara İlişkin Açıklamalar

Enstitümüzde 2013 mali yılında iç ve dış mali denetim yapılmadı. Bu nedenle oluşabilecek raporlarda yer alan tespit ve değerlendirmeler ile bunlara karşı alınan veya alınacak önlemler ve yapılacak işlemlere bu başlık altında yer verilememiştir. Dış denetim Sayıştay tarafından gerçekleştirilmektedir. Sayıştay tarafından yapılacak harcama sonrası dış denetimin amacı; genel yönetim kapsamındaki kamu idarelerinin hesap verme sorumluluğu çerçevesinde, yönetimin mali faaliyet, karar ve işlemlerinin; kanunlara, kurumsal amaç, hedef ve planlara uygunluk yönünden incelenmesi ve sonuçlarının raporlanmasını kapsamaktadır.

### B- Performans Bilgileri

Kamu İdarelerince Hazırlanacak Faaliyet Raporları Hakkında Yönetmeliğin 18/c maddesi gereğince Performans bilgileri başlığı altında, idarenin stratejik plan ve performans programı uyarınca yürütülen faaliyet ve projelerine, performans programında yer alan performans hedef ve göstergelerinin gerçekleşme durumu ile meydana gelen sapmaların nedenlerine, diğer performans bilgilerine ve bunlara ilişkin değerlendirmelere yer verilir. Ancak Kamu İdarelerinde Hazırlanacak Faaliyet Raporları Hakkında Yönetmeliğin Geçici 2. Maddesindeki hükme göre üniversitemizin performans programı henüz hazırlanmadığı için bu bölüme ilişkin bilgilere yer verilmemiştir.)

### Faaliyet ve Proje Bilgileri

Enstitümüzün amaçlarını gerçekleştirmek için 2013 yılı içerisinde yürüttüğü faaliyetlerle ilgili bilgilere yer verilmiştir. Bu kapsamda faaliyetlerin tanımı, hangi amaçla yürütüldüğü ve yıl içerisinde yapılanlar ve gelecek dönemlerde yapılması düşünülenlere ilişkin bilgiler tablolar halinde aşağıda gösterilmiştir.

### Bilimsel Toplantılarla İlgili Faaliyetler

#### 1.1-SBE' de Görevli Öğretim Üyeleri Tarafından Düzenlenen Ulusal / Uluslararası Bilimsel Toplantılar

2011 ve 2012

FAALİYET TÜRÜ	FAALİYETİN ADI	SAYISI
---------------	----------------	--------

Sempozyum ve Kongre	---	---
Konferans	---	---
Panel	---	---
Seminer	---	---
Açık Oturum	---	---
Söyleşi	---	---
Tiyatro	---	---
Konser	---	---
Sergi	---	---
Turnuva	---	---
Teknik Gezi	---	---
Eğitim Semineri	---	---
<b>Toplam</b>	---	---

**1.2-Ulusal ve Uluslararası Bilimsel Toplantılara Katılan SBE' de Görevli Öğretim Üyesi Sayısı**

**2011**

<b>FAALİYET TÜRÜ</b>	<b>Akademik Personel</b>	<b>İdari Personel</b>	<b>TOPLAM</b>
Sempozyum ve Kongre	3	---	3
Konferans	3	---	3
Panel	10	---	10
Seminer	13	---	13
Açık Oturum	---	---	---
Söyleşi	---	---	---
Tiyatro	---	---	---
Konser	---	---	---
Sergi	---	---	---
Turnuva	---	---	---
Teknik Gezi	12	---	12

Eđitim Semineri	41	---	41
<b>Genel Toplam</b>	---	---	---

2012

FAALİYET TÜRÜ	Akademik Personel	İdari Personel	TOPLAM
Sempozyum ve Kongre	5	---	5
Konferans	5	---	5
Panel	13	---	13
Seminer	15	---	15
Açık Oturum	---	---	---
Söyleşi	---	---	---
Tiyatro	---	---	---
Konser	---	---	---
Sergi	---	---	---
Turnuva	---	---	---
Teknik Gezi	---	---	---
Eđitim Semineri	14	---	14
<b>Genel Toplam</b>	52	---	52

2013

FAALİYET TÜRÜ	Akademik Personel	İdari Personel	TOPLAM
Sempozyum ve Kongre	11	---	11
Konferans	4	---	4
Panel	5	---	5
Seminer	16	---	16
Açık Oturum	---	---	---
Söyleşi	---	---	---
Tiyatro	---	---	---
Konser	---	---	---
Sergi	---	---	---
Turnuva	---	---	---
Teknik Gezi	---	---	---
Eđitim Semineri	5	---	5
<b>Genel Toplam</b>	41	---	41

1.3-Yüksek Lisans Öğrencileri Tarafından Düzenlenen Ulusal ve Uluslararası Bilimsel Toplantılar (Varsa)

2012 ve 2013

FAALİYET TÜRÜ	FAALİYETİN ADI	TOPLANTI SAYISI	KATILAN ÖĞRENCİ SAYISI
Sempozyum ve Kongre	0	---	---
Konferans	0	---	---
Panel	0	---	---
Seminer	0	---	---
Açık Oturum	0	---	---
Söyleşi	0	---	---
Tiyatro	---	---	---
Konser	---	---	---
Sergi	---	---	---
Turnuva	---	---	---
Teknik Gezi	---	---	---
Eğitim Semineri	0	--	---
<b>Toplam</b>	0	---	---

Yayınlarla İlgili Faaliyetler

1.4a-İndekslere Giren Hakemli Dergilerde Yapılan Yayın Sayıları

2011 YILI	YAYIN TÜRÜ					
ANABİLİM DALININ ADI	SCI	Diğer Uluslararası Yayın (Makale) Sayısı	Kitap	Uluslararası Bildiri (Türkiye'deki Ulusal Makale)	Ulusal Bildiri	
2011 Yılı Dahil Toplam Yayın Sayısı	--	-	5	-	12	

2012 YILI	YAYIN TÜRÜ					
ANABİLİM DALININ ADI	SCI	Diğer Uluslararası Yayın (Makale) Sayısı	Kitap	Uluslararası Bildiri (Türkiye'deki Ulusal Makale)	Ulusal Makale	Ulusal Bildiri
2011 Yılı Toplam Yayın Sayısı	--	--	7	--	15	--

2013 YILI	YAYIN TÜRÜ					
ANABİLİM DALININ ADI	SCI	Diğer Uluslararası Yayın (Makale) Sayısı	Kitap	Uluslararası Bildiri (Türkiye'deki Ulusal Makale)	Ulusal Makale	Ulusal Bildiri
2012 Yılı Toplam Yayın Sayısı	5	--	20	--	17	--

#### 1.5- Editörlük ve Hakemlik Yapan Öğretim Üyesi Sayısı / Dergi Sayısı

Editörlük ve Hakemlik Yapan Öğretim Üyesi Sayısı / Dergi Sayısı (Varsa) 2011			
Editörlük/Hakemlik Yapan Öğretim Üyesi Sayısı	Editörlük/Hakemlik Yapılan Kitap Sayısı	Dergi Hakemliği Yapan Öğretim Üyesi Sayısı	Hakemliği Yapılan Dergi Sayısı
10	--	10	8

Editörlük ve Hakemlik Yapan Öğretim Üyesi Sayısı / Dergi Sayısı (Varsa) 2012			
Editörlük/Hakemlik	Editörlük/Hakemlik	Dergi Hakemliği	Hakemliği
.	.	.	.

Yapan Öğretim Üyesi Sayısı	Yapılan Kitap Sayısı	Yapan Öğretim Üyesi Sayısı	Yapılan Dergi Sayısı
12	---	12	10

Editörlük ve Hakemlik Yapan Öğretim Üyesi Sayısı / Dergi Sayısı (Varsa) 2013			
Editörlük/Hakemlik Yapan Öğretim Üyesi Sayısı	Editörlük/Hakemlik Yapılan Kitap Sayısı	Dergi Hakemliği Yapan Öğretim Üyesi Sayısı	Hakemliği Yapılan Dergi Sayısı
15	13	15	

#### 1.6- Atıf İndekslerde Yer Alan Sosyal Bilimler Enstitüsü Adresli Yayınlar

2010 Yıllarına Ait Atıf İndekslerde Yer Alan Sosyal Bilimler Enstitüsü Adresli Yayınlar (SBE' de Görevli Öğretim Üyelerine Ait Yayına Âdeti)		
İndekslenen	Tüm Dokümanlar	Makaleler
---	---	---

2013 Yıllarına Ait Atıf İndekslerde Yer Alan Sosyal Bilimler Enstitüsü Adresli Yayınlar (SBE' de Görevli Öğretim Üyelerine Ait Yayına Âdeti)		
İndekslenen	Tüm Dokümanlar	Makaleler
---	7	13

#### 1.7- WOS'da İndekslenen SBE' de Görevli Öğretim Üyelerinin Yayın Sayılarının İndekslerle Göre Dağılımı (GÜ İİBF İşletme ABD)

2011

SCI	SSCI	A&HCI	TOPLAM
---	---	---	---

2012

SCI	SSCI	A&HCI	TOPLAM
---	1	---	1

2013

SCI	SSCI	A&HCI	TOPLAM
10		---	10

### 1.8- Üniversiteler Arasında Yapılan İkili Anlaşmalar

2011

ÜNİVERSİTE ADI	ÜLKESİ	ANLAŞMANIN İÇERİĞİ	ANLAŞMA SAYISI
Vilniaus Kolegija	Litvanya	Erasmus	1
Opole University of Technology	Portekiz	Erasmus	1

2012

ÜNİVERSİTE ADI	ÜLKESİ	ANLAŞMANIN İÇERİĞİ	ANLAŞMA SAYISI
Vilniaus Kolegija	Litvanya	Erasmus	1
Universidade Dos Açores	Portekiz	Erasmus	1

2013

ÜNİVERSİTE ADI	ÜLKESİ	ANLAŞMANIN İÇERİĞİ	ANLAŞMA SAYISI
Vilniaus Kolegija	Litvanya	Erasmus	1
Universidade Dos Açores	Portekiz	Erasmus	1

### Projelerle İlgili Faaliyetler

#### 1.9- Yüksek Lisans Öğrencileri /Öğretim Üyeleri\_Proje Sayıları (Varsa)

<b>PROJE SAYILARI 2011,2012 ve 2013</b>					
<b>PROJE BAŞLAMA</b>	<b>2011Yılında Yürütülen</b>	<b>(A) 2011 Yılından 2012 'e Devreden</b>	<b>(B) 2012 Yılında Yeni Açılan</b>	<b>(A+B) 2012 Yılında Yürütülen Proje Sayısı</b>	<b>20112Yılında Kapanan Proje Sayısı</b>
TÜBİTAK PROJE PAZARI ÖĞRENCİ PROJELERİ	---	---	---	---	---
TÜBİTAK PROJESİ	---	---	---	---	---
ARAŞTIRMA PROJESİ	---	---	---	---	6
DPT PROJESİ	---	---	---	---	3
TEZ PROJESİ	---	---	---	---	---
SAN-TEZ (Sanayi Tezleri) PROJESİ	---	---	---	---	---
<b>TOPLAM</b>	---	---	---	---	9

#### 1.10- Alınan Patent Sayısı (Varsa) 2011,2012 ve 2013

<b>Alınan Patent Sayısı:</b> (Faydalı Model, Endüstriyel Tasarım Tescili de Dâhil)	
---	--

#### 2- Performans Sonuçları Tablosu

- Ders müfredatının dinamik olması,
- Araştırma desteğinin ve online kütüphane olanaklarının yeterli olması,
- Öğrenciye sunulan hizmetlerin kalitesinin artırılmasına çalışılması,
- Yeni kurulmuş bir üniversite olmanın verdiği heyecan ve başarılı olma gayreti,
- Üniversitemizin kamuoyundaki olumlu imajı,
- Üniversite üst yönetiminin teşvik ve desteği,
- Etik değerleri benimsemiş enstitü yönetimine karşı duyulan güven,
- Nitelikli, dinamik, özverili ve uzman öğretim elemanlarının olması,
- Nitelikli, dinamik, özverili ve uzman, idari personelin olması,
- Personelin eğitim, kurs, kongre vb. etkinliklere katılımının teşvik edilmesi,
- İdari personele yönelik ek mesai ödemesi,

### **B. Zayıflıklar**

Bu bölümde enstitümüzün tespit edilen zayıf yönlerine ve karşılaşılması muhtemel tehditlere yer verilmiştir.

#### **Birimin zayıf yanları**

- Anabilim dallarında yeterli sayıda profesör ve doçent öğretim üyesinin olmaması,
- Fiziki mekânın iyileştirilmesine ihtiyaç olması ve idari personel yetersizliği,

#### **c. Değerlendirme**

Bu bölümde enstitümüzün planladığı değişiklik önerilerine, karşılaşılabileceği risklere ve bunlara karşı alınması gereken tedbirlere ilişkin değerlendirmelere yer verilmiştir. Enstitü olarak üstünlüklerin akılcı, doğru, etkili ve insan odaklı olarak kullanılarak zayıf yönleri iyileştirmek ve dış çevredeki fırsatları çok iyi değerlendirip tehditlere karşı da gerekli önlemleri almak hedeflenmektedir. Bu sayede yürütülen lisansüstü eğitim-öğretim hizmetlerin daha kaliteli olacağı ve hizmet verimliliğini artıracığı öngörülmektedir.

Sonuç olarak; Enstitümüzde yürütülmekte olan lisansüstü eğitimin kalitesinin artırılmasına yönelik kısa vadeli hedeflerimiz içinde yer alan program eğitim amaçları ve çıktılarının belirlenmesi, öğrenim çıktıların oluşturulması kısa sürede tamamlanacaktır. Yüksek lisans tezlerin kalitesinin artmasıyla birlikte Enstitünün başarısı da artacaktır. Enstitümüz anabilim dallarında öğretim elemanlarının nitelikli ve yeterli sayıda olması, ders müfredatının dinamik olması, tez çalışmalarının projelerle desteklenme olanağı, öğrencilere sunulan hizmetlerin düzenli hale getirilmesi kısa vadeli hedeflerimizin gerçekleşmesini sağlayacaktır.

### **V- ÖNERİ VE TEDBİRLER**

Amaç ve hedeflere ulaşabilmek için alınması gereken öneri ve tedbirler aşağıda sıralanmıştır.

- Anabilim dallarında lisansüstü eğitim kapsamında gerçekleştirilecek hedefler için ise yeterli sayıda profesör ve doçent öğretim üyesi ihtiyacı bulunmaktadır.
- Açılacak yeni lisansüstü eğitim programlarında ve disiplinler arası eğitim alanlarında uzmanlaşmış öğretim üyelerine ihtiyaç vardır.,
- Kısa ve uzun vadeli hedeflere ulaşmak için fiziki mekânın iyileştirilmesi ve idari personel eksikliğinin giderilmesi gerekmektedir. (En az 3 idari personele ve 1 temizlik personeline ihtiyaç vardır.
- Enstitünün mali kaynaklarının bütçe imkânları dâhilinde artırılmasına ihtiyaç vardır.

## EKLER:

### EK 1: Birim Üst Yönetici İç Kontrol Güvence Beyanı

#### İÇ KONTROL GÜVENCE BEYANI

Üst yönetici olarak yetkim dahilinde;

Bu raporda yer alan bilgilerin güvenilir, tam ve doğru olduğunu beyan ederim.

Bu raporda açıklanan faaliyetler için bütçe ile tahsis edilmiş kaynakların, planlanmış amaçlar doğrultusunda ve iyi mali yönetim ilkelerine uygun olarak kullanıldığını ve iç kontrol sisteminin işlemlerin yasallık ve düzenliliğine ilişkin yeterli güvenceyi sağladığımı bildiririm.

Bu güvence, üst yönetici olarak sahip olduğum bilgi ve değerlendirmeler, iç kontroller, iç denetçi raporları ile Sayıştay raporları gibi bilgim dahilindeki hususlara ve **“benden önceki harcama yetkilisi/yetkililerinden almış olduğum bilgilere”** dayanmaktadır.

Burada raporlanmayan, idarenin menfaatlerine zarar veren herhangi bir husus hakkında bilgim olmadığını beyan ederim.

Gümüşhane / 27.02.2013



**Doç. Dr. Mevlüt ERTEN**  
**Enstitü Müdürü**