

**T.C.**  
**GÜMÜŞHANE ÜNİVERSİTESİ REKTÖRLÜĞÜ**  
**Sosyal Bilimler Enstitüsü**



**2019 YILI BİRİM FAALİYET RAPORU**

**OCAK 2020 / Gümüşhane**

## BİRİM YÖNETİCİSİNİN SUNUŞU

Dünya’da son yıllarda yönetim anlayışında yaşanan gelişmeler doğrultusunda, geleneksel kamu yönetimi anlayışı yerini strateji ve bu stratejilere dayalı politikalar odaklı, amaç ve hedef eksenli faaliyetleri içeren yeni bir kamu yönetimi yaklaşımına bırakmıştır. Yönetimde rekabet edebilmek için Dünya’da meydana gelen gelişmeler mutlaka takip edilmelidir. Ayrıca, kamu kurum ve kuruluşları planlamalar yapmalı, zayıf ve üstün yanlarını belirlemelidirler. Kendisini yeterince tanımayan örgütün, etkin olması da beklenemez.

Yeni kamu yönetimi anlayışında problemler önceden belirlenmeye, bu çerçevede vizyon oluşturmaya ve strateji geliştirmeye çalışılmaktadır. **Kamu Mali Yönetim Reformu Süreci** ile birlikte kamuda “**Stratejik Planlama**” dönemi başlamıştır. Bu süreç; stratejik planlama, performans esaslı bütçeleme ilkeleri, mali saydamlık ve hesap verme sorumluluğu unsurlarıyla ifade edilebilir.

5018 sayılı Kamu Mali Yönetimi ve Kontrol Kanununun yürürlüğe girmesi, Ülkemizde benimsenen yeni kamu yönetimi anlayışının en önemli göstergesidir. Bu kanunun önemli yeniliklerinden birisi de kamu idarelerine “Faaliyet Raporları” hazırlanma zorunluluğu getirmesidir. Böylece kamu hizmetlerini yürütenlerin daha fazla sorumluluk üstlenmeleri, kamu idarelerinin performanslarının artması, yasama denetiminin daha etkin yerine getirilmesi hedeflenmektedir. Faaliyet raporları, kamu kurum ve kuruluşlarında saydamlığın ve hesap verilebilirliğin bir aracı olacak, Kamu idareleri, amaçlarını, hedeflerini ve faaliyetlerinin sonuçlarını faaliyet raporları sayesinde kamuoyu ile paylaşarak toplumu bilgilendirilebilecektir.

Kamu yönetimindeki bu yeni anlayış ve yaklaşımlar, kamu idarelerinin yapmakta oldukları ve yapacakları her türlü faaliyetin bir plan dâhilinde gerçekleştirilmesini öngörmektedir. Bu noktada ise Stratejik Planlama yaklaşımı öne çıkmaktadır. Kamu idarelerinin Stratejik Planlamayı; vatandaşlara sundukları hizmetleri planlı bir şekilde gerçekleştirme, politika geliştirme ve bu politikaları da iş programları ve bütçeye dayandırmada ve nihai olarak bütün uygulamaların izlenmesi ve değerlendirilmesinde bir araç olarak benimsemeleri gerektiği ifade edilebilir.

Enstitümüzün 2019 yılı faaliyet sonuçlarını gösteren “**Birim Faaliyet Raporu**” hazırlanarak kamuoyunun bilgisine sunulmuştur.

Prof. Dr. Ekrem CENGİZ  
Enstitü Müdürü

# İÇİNDEKİLER

## BİRİM YÖNETİCİSİNİN SUNUŞU

### I. GENEL BİLGİLER

- A. Misyon ve Vizyon
- B. Yetki, Görev ve Sorumluluklar
- C. İdareye İlişkin Bilgiler
  - 1. Fiziksel Yapı
  - 2. Örgüt Yapısı
  - 3. Bilgi ve Teknolojik Kaynaklar
  - 4. İnsan Kaynakları
  - 5. Sunulan Hizmetler
  - 6. Yönetim ve İç Kontrol Sistemi

### II. AMAÇ ve HEDEFLER

- A. İdarenin Amaç ve Hedefleri
- B. Temel Politikalar ve Öncelikler

### III. FAALİYETLERE İLİŞKİN BİLGİ ve DEĞERLENDİRMELER

- A. Mali Bilgiler
  - 1. Bütçe Uygulama Sonuçları
  - 2. Temel Mali Tablolara İlişkin Açıklamalar
- B. Performans Bilgileri
  - 1. Faaliyet ve Proje Bilgileri
  - 2. Performans Sonuçları Tablosu

### IV. KURUMSAL KABİLİYET ve KAPASİTENİN DEĞERLENDİRİLMESİ

- A. Üstünlükler
- B. Zayıflıklar
- C. Değerlendirme

### V. ÖNERİ ve TEDBİRLER

### EKLER

## **I. GENEL BİLGİLER**

### **A. Misyon ve Vizyon**

#### **Misyonumuz**

Enstitümüz, lisansüstü düzeyde bilim, kültür ve sanat alanlarında eğitim, öğretim ve araştırma etkinliklerinin yapılandırılmasını, yürütülmesini ve geliştirilmesini sağlayarak evrensel bilgi birikimine katkıda bulunacak araştırmacılar ve uzmanlar yetiştirmeyi görev edinmiştir.

#### **Vizyonumuz**

Yürütülmekte olan lisansüstü düzeydeki eğitim-öğretim programları, araştırma etkinlikleri ve ürünleriyle ulusal ve uluslararası düzeylerde tercih edilen önder bir kurum olmaktadır.

### **B. Yetki, Görev ve Sorumluluklar**

#### **Enstitünün Kuruluşu ve Gelişimi**

Sosyal Bilimler Enstitüsü, 31/05/2008 tarihli ve 26892 sayılı Resmi Gazete’de yayımlanan 5765 sayılı Kanunla kurulan Gümüşhane Üniversitesi bünyesinde doğrudan Rektörlüğüne bağlı olarak kurulmuştur. İlk olarak 2010-2011 Eğitim-Öğretim yılında İşletme Anabilim Dalı bünyesinde işletme tezli yüksek lisans programı açılarak eğitim-öğretime başlanmış, 2012-2013 Eğitim-Öğretim yılında disiplinler arası Afet Yönetimi tezli yüksek lisans programı, 2013-2014 Eğitim-Öğretim yılında İktisat, Temel İslam Bilimleri ve Sosyal Hizmet Yönetimi Anabilim Dalları bünyesinde tezli yüksek lisans programları ile İşletme doktora programı, 2014-2015 Eğitim-Öğretim yılında Halkla İlişkiler ve Tanıtım tezli yüksek lisans programı, disiplinler arası Afet Yönetimi doktora programı ile Temel İslam Bilimleri doktora programı, 2017-2018 Eğitim-Öğretim yılı güz döneminde Turizm İşletmeciliği ve Tarih Anabilim Dalları bünyesinde tezli yüksek lisans programları, 2017-2018 Eğitim-Öğretim yılı bahar döneminde Siyaset Bilimi ve Kamu Yönetimi tezli yüksek lisans programı ve 2018-2019 Eğitim-Öğretim yılı güz döneminde Tarih doktora programı, 2019-2020 Eğitim-Öğretim yılı güz döneminde Maliye ve İnsan Kaynakları Anabilim Dalları bünyesinde tezli yüksek lisans programları açılmış ve eğitim-öğretime başlanmıştır. Hali hazırda Enstitümüz bünyesinde 11 adet tezli yüksek lisans programı ve 4 adet doktora programında eğitim-öğretim faaliyetleri sürdürülmektedir.

#### **İdari Yetki, Görev ve Sorumluluklar**

Sosyal Bilimler Enstitüsü’nün temel amacı; Sosyal Bilimler alanında lisansüstü eğitimi düzenlemek, bilimsel ve teknolojik gelişmeleri izleyerek lisansüstü çalışma ve projelere yön vermek, öğrencilerini güncel konularda ileri araştırmalara yöneltmektir. Bu görev ve sorumluluklar; 2547 sayılı Yükseköğretim Kanununu ile belirtilen ve Lisansüstü Eğitim ve Öğretim Yönetmeliği çerçevesinde hazırlanarak Gümüşhane Üniversitesi Senatosu tarafından kabul edilen Gümüşhane Üniversitesi Lisansüstü Eğitim-Öğretim Yönetmeliği ile Gümüşhane Üniversitesi Lisansüstü Eğitim-Öğretim Uygulama Esasları kapsamında yerine getirilmektedir. Enstitümüz aşağıda sıralanmış olan kanun ve yönetmelikler ile diğer ikincil mevzuatta yer alan idari görevleri yerine getirmektedir.

Türkiye Cumhuriyeti Anayasası  
Yükseköğretim Kanunu (2547)

Yükseköğretim Personel Kanunu (2914)  
Yükseköğretim Kurumları Teşkilatı Kanunu (2809)  
Kamu Mali Yönetimi ve Kontrol Kanunu (5018)  
Devlet Memurları Kanunu (657)  
Sosyal Sigortalar ve Genel Sağlık Sigortası Kanunu (5510)  
Kamu Görevlileri Sendikaları ve Toplu Sözleşme Kanunu (4688)  
Kamu İhale Kanunu (4734)  
Kamu İhale Sözleşmeleri Kanunu (4735)  
Harcırah Kanunu (6245)  
Merkezi Yönetim Bütçe Kanunları  
Yükseköğretim Kurumlarında İkilî Öğretim Yapılması, 2547 Sayılı Yükseköğretim Kanununun Bazı Maddelerinin Değiştirilmesi ve Bu Kanuna Bir Ek Madde Eklenmesi Hakkında Kanun (3843)  
Yükseköğretim Üst Kuruluşları İle Yükseköğretim Kurumlarının İdari Teşkilatı Hakkında Kanun Hükmünde Kararname (124)  
Lisans Üstü Eğitim-Öğretim Enstitülerinin Teşkilât ve İşleyiş Yönetmeliği (Resmi Gazete Tarihi: 03.03.1983 Sayısı: 17976)  
Lisansüstü Eğitim ve Öğretim Yönetmeliği (Resmi Gazete Tarihi: 20.04.2016 Sayısı: 29690 )  
Üniversitelerde Akademik Teşkilat Yönetmeliği  
Gümüşhane Üniversitesi Lisansüstü Eğitim-Öğretim Yönetmeliği (Resmî Gazete Tarihi: 29.07.2017 Sayısı: 30138)  
Yurtiçinde ve Yurtdışında Görevlendirmelerde Uyulacak Esaslara İlişkin Yönetmelik (Resmi Gazete Tarihi: 07.11.1983 Sayısı: 18214)  
Üniversiteler Yayın Yönetmeliği (Resmi Gazete Tarihi: 03.02.1984 Sayısı: 18301)  
Taşınır Mal Yönetmeliği  
Merkezi Yönetim Harcama Belgeleri Yönetmeliği  
Gümüşhane Üniversitesi Lisansüstü Eğitim-Öğretim Uygulama Esasları  
Ders Yükü Tespiti ve Ek Ders Ücreti Ödemelerinde Uyulacak Esaslar

### **Mali Yetki Görev ve Sorumluluklar**

5018 Sayılı Kamu Mali Yönetimi ve Kontrol Kanunu, mali saydamlık, hesap verilebilirlik, kamu kaynaklarının etkili, verimli ve ekonomik kullanımı gibi iyi mali yönetim ilkelerini esas almaktadır. 5018 sayılı Kamu Mali Yönetimi ve Kontrol Kanunu ve Kanuna bağlı olarak oluşturulan ikincil mevzuat ile tüm kamu idarelerinde olduğu gibi üniversitemizin de gelir, gider, varlık ve yükümlülüklerine ilişkin yürütülen mali karar ve işlemlerde; kamu kaynaklarının etkili, ekonomik ve verimli bir şekilde kullanılıp kullanılmadığı denetlenmektedir. Bu amaçla genel yönetim bütçesi, üniversitemizin stratejik planı ve bütçesi, bütçe tertibi, kullanabilir ödenek tutarı, performans programı vs. kıstaslar dikkate alınarak bir harcama birimi olan Enstitümüzün de kaynaklarının etkili, ekonomik ve verimli bir şekilde kullanılmasını sağlamak üzere yürütülen tüm mali karar ve işlemler mali kontrol ve değerlendirmeye tabi tutulmaktadır. Bu çerçevede mali işlemlerin yapılması sürecinde işlemler, harcama yetkilisince mevzuata uygunluk açısından kontrol edilmektedir. Enstitümüzce yapılan faaliyetler yıllık raporlar hâlinde düzenlenmekte ve ilgili kurum/kuruluşlara gönderilmektedir.

Ayrıca mali iş ve işlemler dışında kalan diğer genel yönetim faaliyetleri de Rektörlük Makamının idari kontrolü altındadır.

Ön mali kontrol; harcama birimimizdeki işlemlerin gerçekleştirilmesi aşamasında yapılan kontroller ile mali hizmetler birimi tarafından yapılan kontrolleri kapsar. Ön mali

kontrol süreci, mali karar ve işlemlerin hazırlanması, yüklenmeye girişilmesi, iş ve işlemlerin gerçekleştirilmesi ve belgelendirilmesinden oluşur. Kamu idarelerinde ön mali kontrol görevi, yönetim sorumluluğu çerçevesinde yürütülür. Hazine ve Maliye Bakanlığınca 26.12.2007 tarihli ve 26738 sayılı Resmî Gazete’de yayımlanan “Kamu İç Kontrol Standartları Tebliği” kapsamındaki çalışmalarımız sürdürülmektedir.

Birimimizce harcama yetkilisi, gerçekleştirme görevlisi, taşınır kayıt yetkilisi ve taşınır kontrol yetkilisi olarak görevlendirilmiş personelimiz aşağıdadır.

### Sosyal Bilimler Enstitüsü Mali Yetkilileri

Harcama Yetkilisi	Gerçekleştirme Görevlisi/ Taşınır Kontrol Yetkilisi	Taşınır Kayıt Yetkilisi/ Harcama Yetkilisi Mutemedi
Prof. Dr. Ekrem CENGİZ Enstitü Müdürü	Emin ÖZEL Enstitü Sekreteri V.	Mazhar OYANIK Bilgisayar İşletmeni

### C. İdareye İlişkin Bilgiler

#### 1. Fiziksel Yapı

Enstitümüz, Üniversitemiz Merkez Gümüşhanevi Yerleşkesi içinde bulunan (Merkez Kütüphane Binasının bitişiğindeki) Rektörlük Ek Hizmet Binası 1. katında kendisine tahsis edilen alanlarda hizmet vermektedir. Hizmet binamızda müdür odası, müdür yardımcıları odası (2 adet) ve enstitü sekreteri odası, servis (2 Adet), toplantı odası ve birim arşivi olmak üzere yedi adet müstakil odadan oluşmaktadır. İletişim adresimiz: Gümüşhane Üniversitesi Rektörlüğü Sosyal Bilimler Enstitüsü Bağlarbaşı Mahallesi Kazım Karabekir Caddesi No:123/1 29000 Merkez – GÜMÜŞHANE Tel: 0456 233 12 29 Faks: 0456 233 12 32 e-posta: sbe@gumushane.edu.tr

#### 1.1. Lisansüstü Eğitim-Öğretim Alanları (Derslikler)

Eğitim Alanı (2016)	Kapasitesi 0-50	Kapasitesi 51-75	Kapasitesi 76-100	Kapasitesi 101-150	Kapasitesi 151-250	Kapasitesi 251-Üzeri
Anfi	---	---	---	---	---	---
Sınıf	---	---	---	---	---	---
Bilgisayar Laboratuvar	---	---	---	---	---	---
Diğer Laboratuvar	---	---	---	---	---	---
Toplam	---	---	---	---	---	---

Eğitim Alanı (2017)	Kapasitesi 0-50	Kapasitesi 51-75	Kapasitesi 76-100	Kapasitesi 101-150	Kapasitesi 151-250	Kapasitesi 251-Üzeri
Anfi	---	---	---	---	---	---
Sınıf	0	0	---	---	---	---
Bilgisayar Laboratuvar	0	---	---	---	---	---
Diğer Laboratuvar	---	---	---	---	---	---
<b>TOPLAM</b>	0	0	0	0	0	0

Eğitim Alanı (2018)	Kapasitesi 0-50	Kapasitesi 51-75	Kapasitesi 76-100	Kapasitesi 101-150	Kapasitesi 151-250	Kapasitesi 251-Üzeri
Anfi	---	---	---	---	---	---
Sınıf	0	---	---	---	---	---
Bilgisayar Laboratuvar	0	---	---	---	---	---
Diğer Laboratuvar	---	---	---	---	---	---
<b>Toplam</b>	0	---	---	---	---	---

Eğitim Alanı (2019)	Kapasitesi 0-50	Kapasitesi 51-75	Kapasitesi 76-100	Kapasitesi 101-150	Kapasitesi 151-250	Kapasitesi 251-Üzeri
Anfi	---	---	---	---	---	---
Sınıf	0	---	---	---	---	---
Bilgisayar Laboratuvar	0	---	---	---	---	---
Diğer Laboratuvar	---	---	---	---	---	---
<b>Toplam</b>	0	---	---	---	---	---

Not: Enstitümüz bünyesinde derslik alanı bulunmamakta olup öğretim faaliyetlerinde ilgili anabilim dallarımızın buldukları fakülte binalarındaki derslikler kullanılmaktadır.

## 1.2. Lisansüstü Eğitim-Öğretim Sosyal Alanları

### 1.2.1. Kantinler ve Kafeteryalar

<b>Kantin Sayısı:</b>	---
<b>Kantin Alanı:</b>	---
<b>Kafeterya Sayısı:</b>	---
<b>Kafeterya Alanı:</b>	---

### 1.2.2. Lisansüstü Eğitim-Öğretim Toplantı – Konferans Salonları

2016	Kapasitesi 0–50	Kapasitesi 51–75	Kapasitesi 76–100	Kapasitesi 101–150	Kapasitesi 151–250	Kapasitesi 251–Üzeri
Toplantı Salonu	1	---	---	---	---	---
Konferans Salonu	---	---	---	---	---	---
<b>TOPLAM</b>	1	---	---	---	---	---

2017	Kapasitesi 0–50	Kapasitesi 51–75	Kapasitesi 76–100	Kapasitesi 101–150	Kapasitesi 151–250	Kapasitesi 251–Üzeri
Toplantı Salonu	---	---	---	---	---	---
Konferans Salonu	---	---	---	---	---	---
<b>TOPLAM</b>	---	---	---	---	---	---

2018	Kapasitesi 0–50	Kapasitesi 51–75	Kapasitesi 76–100	Kapasitesi 101–150	Kapasitesi 151–250	Kapasitesi 251–Üzeri
Toplantı Salonu	---	---	---	---	---	---
Konferans Salonu	---	---	---	---	---	---
<b>TOPLAM</b>	---	---	---	---	---	---

2019	Kapasitesi 0–50	Kapasitesi 51–75	Kapasitesi 76–100	Kapasitesi 101–150	Kapasitesi 151–250	Kapasitesi 251–Üzeri
Toplantı Salonu	1	---	---	---	---	---
Konferans Salonu	---	---	---	---	---	---
<b>TOPLAM</b>	1	---	---	---	---	---

1.2.3. Lisansüstü Eğitim-Öğretim Öğrenci Kulüpleri  
Öğrenci Kulüpleri Sayısı: ---  
Öğrenci Kulüpleri Alanı: ---

### 1.3. Lisansüstü Eğitim-Öğretim Hizmet Alanları

#### 1.3.1. Akademik Personel Hizmet Alanları

2016	Sayısı (Adet)	Alanı (m <sup>2</sup> )	Kullanan Sayısı (Kişi)
Çalışma Odası	0	0 (m <sup>2</sup> )	0
Toplam	0	0 (m <sup>2</sup> )	0

2017	Sayısı (Adet)	Alanı (m <sup>2</sup> )	Kullanan Sayısı (Kişi)
Çalışma Odası	3	60 (m <sup>2</sup> )	3
Toplam	3	60 (m <sup>2</sup> )	3

2018	Sayısı (Adet)	Alanı (m <sup>2</sup> )	Kullanan Sayısı (Kişi)
Çalışma Odası	3	60 (m <sup>2</sup> )	3
Toplam	3	60 (m <sup>2</sup> )	3

2019	Sayısı (Adet)	Alanı (m <sup>2</sup> )	Kullanan Sayısı (Kişi)
Çalışma Odası	0	60 (m <sup>2</sup> )	0
Toplam	0	60 (m <sup>2</sup> )	0

#### 1.3.2. İdari Personel Hizmet Alanları

2016	Sayısı (Adet)	Alanı (m <sup>2</sup> )	Kullanan Sayısı
Servis	1	21,52 (m <sup>2</sup> )	1
Çalışma Odası	4	125 (m <sup>2</sup> )	1
Toplam	5	146,52 (m <sup>2</sup> )	5

2017	Sayısı (Adet)	Alanı (m <sup>2</sup> )	Kullanan Sayısı
Servis	---	--- (m <sup>2</sup> )	---
Çalışma Odası	3	60 (m <sup>2</sup> )	2
Toplam	3	60 (m <sup>2</sup> )	2

2018	Sayısı (Adet)	Alanı (m <sup>2</sup> )	Kullanan Sayısı
Servis	---	--- (m <sup>2</sup> )	---
Çalışma Odası	3	60 (m <sup>2</sup> )	2
Toplam	3	60 (m <sup>2</sup> )	2

2019	Sayısı (Adet)	Alanı (m2)	Kullanan Sayısı
Servis	2	40,00 (m <sup>2</sup> )	2
Çalışma Odası	4	80,00 (m <sup>2</sup> )	4
Toplam	6	120,00 (m <sup>2</sup> )	6

#### 1.4. Lisansüstü Eğitim-Öğretim Ambar Alanları

Ambar Sayısı: ---

Ambar Alanı: ---

#### 1.5. Lisansüstü Eğitim-Öğretim Arşiv Alanları

Arşiv Sayısı: 1

Arşiv Alanı: 20,00 (m<sup>2</sup>)

#### 1.6. Lisansüstü Eğitim-Öğretim Atölyeleri

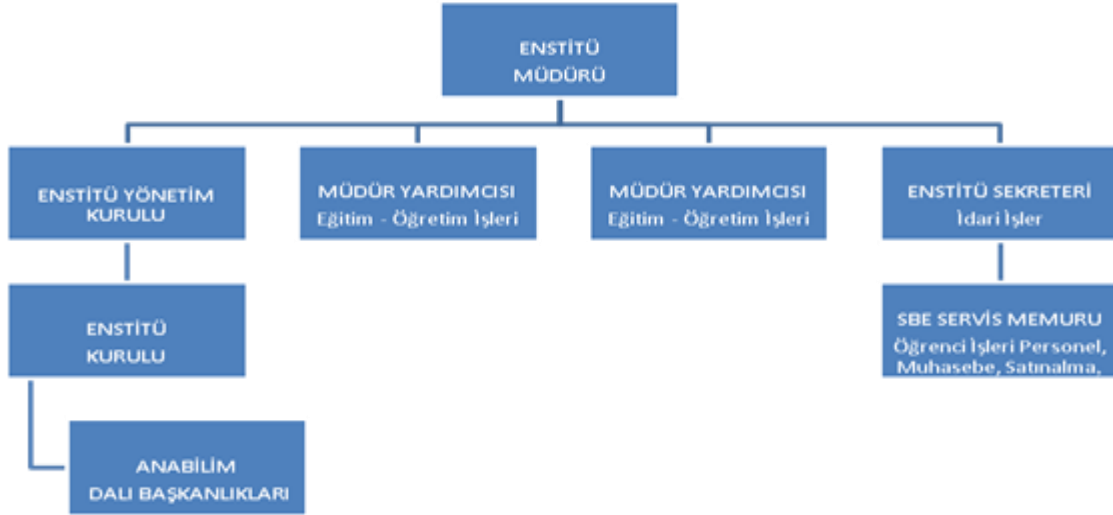
Atölye Sayısı: ---

Atölye Alanı: ---

## 2. Örgüt Yapısı (Teşkilat Şeması)

Enstitümüzün idari yönetiminde; Müdür, Müdür Yardımcıları (2 Kişi), Enstitü Sekreteri ve memur (2 Kişi) görev yapmaktadır. Ayrıca idari ve mali konulara ilişkin kararların alındığı **Enstitü Yönetim Kurulu** ile eğitim - öğretim ile ilgili kararların alındığı **Enstitü Kurulu** idari mekanizma içinde yer almaktadır.

Örgüt Yapısı Şekil 1.'de gösterilmiştir.



Şekil 1. SBE Örgüt Yapısı

### 3. Bilgi ve Teknolojik Kaynaklar

Enstitümüz bünyesinde öğrenci otomasyon sistemi kullanılmaktadır. Öğrenci başvuruları, ders kayıtları ve not görüntüleme, çeşitli belgelerin verilmesi gibi işlemler otomasyon sistemi üzerinden yapılmaktadır. Enstitümüz bünyesinde derslikler, bilgisayar laboratuvarı ve uygulama atölyesi bulunmamaktadır. Ancak buna ilişkin çalışmalar Enstitümüzün anabilim dallarının bulunduğu fakülte binalarındaki derslikler ile İdari ve İktisadi Bilimler Fakültesi ve Sağlık Yüksekokulu'nun bilgisayar laboratuvarları ve uygulama atölyesinde yapılmaktadır. Enstitümüzün bilgi işlem altyapısı ve servis bakım hizmetleri Üniversitemizin Bilgi İşlem Daire Başkanlığı tarafından sağlanmaktadır.

Enstitümüzde hizmet binasında hâlihazırda kullanılmakta olan bilgisayar, yazıcı, telefon, faks gibi demirbaş varlıklara ilişkin tablo aşağıdadır.

	<b>MALZEMENİN ADI</b>	<b>ADEDİ</b>	<b>MARKASI</b>
<b>1</b>	Masaüstü Bilgisayar	2	EXPER
		4	HP
<b>2</b>	Dizüstü Bilgisayar	1	EXPER
		1	LENOVO
<b>3</b>	Faks	1	SAMSUNG
<b>4</b>	Fotokopi	1	XEROX
		1	SHARP
<b>5</b>	Yazıcı	1	LEXMARK
		3	CANON
		1	EPSON
<b>6</b>	Telefon	3	KAREL
<b>7</b>	Telsiz telefon	3	PANASONİC

#### 3.1. Lisansüstü Eğitim-Öğretim Yazılımları

Enstitümüzde ihtiyaçlara uygun ve gelişmelere göre güncellenebilen otomasyon sistemi 2010 yılında hizmete girmiştir.

#### 3.2. Lisansüstü Eğitim-Öğretimde Kullanılan Bilgisayarlar

<b>Yıl</b>	<b>Bilgisayar</b>	<b>Adet</b>
2019	Masaüstü bilgisayar	6 Adet
	Taşınabilir bilgisayar	2 Adet

#### 3.3. Lisansüstü Eğitim-Öğretim Diğer Bilgi ve Teknolojik Kaynaklar

<b>Cinsi</b>	<b>Eğitim Amaçlı (Adet)</b>	<b>Araştırma Amaçlı (Adet)</b>
Projeksiyon	0	---
Slayt makinesi	0	---
Tepegöz	---	---

Episkop	---	---
Barkot Okuyucu	---	---
Baskı makinesi	---	---
Fotokopi makinesi	2	---
Faks	1	---
Fotoğraf makinesi	---	---
Kameralar	---	---
Televizyonlar	---	---
Tarayıcılar	1	---
Müzik Setleri	---	---
Mikroskoplar	---	---
DVD ler	---	---
Toplam	5	---

#### 4. İnsan Kaynakları

Enstitümüzün kadrolu öğretim üyesi bulunmamakta olup, eğitim ve öğretim anabilim dallarının öğretim üyeleri tarafından yürütülmektedir. Enstitümüzde lisansüstü eğitim yapmak üzere görevlendirilen öğretim üyeleri anabilim dallarına bağlı olarak çalışmaktadır.

##### 4.1. Lisansüstü Eğitim-Öğretim Akademik Personeli

UNVANLAR İTİBARI İLE AKADEMİK PERSONEL SAYISI	
UNVAN	2019 Mali Yılı
Profesör	0
Doçent	0
Dr. Öğr. Üyesi	0
<b>TOPLAM</b>	<b>0</b>

##### 4.2. Başka Üniversitelerden Gelip Üniversitemizde Lisansüstü Eğitim-Öğretim Veren Akademik Personel

Başka Üniversitelerden Gelip GÜ SBE' de Ders Veren Akademik Personel (2015- 2019)			
Unvan	Çalıştığı Bölüm	Geldiği Üniversite	Kişi Sayısı
Profesör	---	---	---
Doçent	---	---	---
Yrd. Doçent	---	---	---
Öğretim Görevlisi	---	---	---
<b>Toplam</b>	---	---	---

#### 4.3. İdari Personel

YILLAR	GİH	SHS	THS	AHS	DHS	YHS	TOPLAM
2019	3	---	---	---	---	---	3

#### 4.4. İdari Personelin Eğitim Durumu

İdari Personelin Eğitim Durumu					
2019	İlköğretim	Lise	Ön Lisans	Lisans	Yüksek Lisans ve Doktora.
Kişi Sayısı	---	---	---	2	1
Yüzde	---	---	---	% 66,6	% 33,3

#### 4.5. İdari Personelin Hizmet Süreleri

İdari Personelin Hizmet Süresi						
2019	1 – 3 Yıl	4 – 6 Yıl	7 – 10 Yıl	11 – 15 Yıl	16 – 20 Yıl	21 – Üzeri
Kişi Sayısı	1	1	---	1	---	---
Yüzde	%33	%33	---	%33	---	---

#### 4.6. İdari Personelin Yaş İtibariyle Dağılımı

İdari Personelin Yaş İtibariyle Dağılımı							
2019	18-20 Yaş	21-25 Yaş	26-30 Yaş	31-35 Yaş	36-40 Yaş	41-50 Yaş	51- Üzeri
Kişi Sayısı	1			1	1		
Yüzde	%33			%33	%33		

#### 5. Sunulan Hizmetler

Sosyal Bilimler Enstitüsü'nün İşletme Anabilim Dalında lisansüstü eğitim programları açılması için yapılan başvurular YÖK tarafından kabul edilmiş olup 2010-2011 Eğitim Öğretim Yılında İşletme, 2012-2013 Eğitim Öğretim Yılında Afet Yönetimi, 2013-2014 Eğitim Öğretim Yılında İktisat, Temel İslam Bilimleri, 2014-2015 Eğitim Öğretim Yılında Sosyal Hizmet Yönetimi ve Halkla İlişkiler ve Tanıtım, 2017 – 2018 Eğitim Öğretim Yılında Turizm İşletmeciliği, Tarih ve Siyaset Bilimi ve Kamu Yönetimi, 2019-2020 Eğitim Öğretim Yılında Maliye ve İnsan Kaynakları Anabilim Dallarında Yüksek Lisans öğrencisi alınmıştır. Ayrıca İşletme Doktora, Afet Yönetimi Doktora, Tarih Doktora ve Temel İslam Bilimleri Doktora Programları öğrenci almaya devam etmektedir.

### 5.1. Lisansüstü Eğitim-Öğretim Alan Öğrenci Sayıları

Cinsiyetlerine Göre Öğrenci Sayıları									
2019	Yüksek Lisans			Doktora			Toplam		Genel Toplam
Birimin Adı	E	K	Toplam	E	K	Toplam	E	K	
Sosyal Bilimler Enstitüsü	310	239	549	49	22	71	359	261	<b>620</b>

### 5.2. Tezli Yüksek Lisans ve Doktora Programlarına Göre Öğrenci Sayıları

PROGRAM ADI	YL* (Kadın)	YL* (Erkek)	Doktora (Kadın)	Doktora (Erkek)	TOPLAM
İşletme	40	56	11	17	<b>124</b>
Afet Yönetimi	17	21	7	19	<b>64</b>
İktisat	43	25	0	0	<b>68</b>
Temel İslam Bilimleri	33	42	4	8	<b>87</b>
Halkla İlişkiler ve Tanıtım	22	19	0	0	<b>41</b>
Sosyal Hizmet Yönetimi	10	8	0	0	<b>18</b>
Turizm İşletmeciliği	15	26	0	0	<b>41</b>
Tarih	20	23	0	5	<b>48</b>
Siyaset Bilimi ve Kamu Yönetimi	28	67	0	0	<b>95</b>
Maliye	8	11	0	0	<b>19</b>
İnsan Kaynakları	3	12	0	0	<b>15</b>
<b>TOPLAM</b>	<b>239</b>	<b>310</b>	<b>22</b>	<b>49</b>	<b>620</b>

\*YL: Yüksek lisans (tezli)

### 5.3. Diğer Hizmetler (Lisansüstü Tezler)

2015-2019 Yılları Arasında Tamamlanan Tez Sayısı		
SOSYAL BİLİMLER ENSTİTÜSÜ	YÜKSEK LİSANS	DOKTORA
İşletme	47	3
Afet Yönetimi	51	0
Temel İslam Bilimleri	36	1
İktisat	13	0

Halkla İlişkiler ve Tanıtım	20	0
Turizm İşletmeciliği	2	0
Tarih	1	0
Sosyal Hizmet Yönetimi	6	0
<b>TOPLAM</b>	<b>176</b>	<b>4</b>

## 6. Yönetim ve İç Kontrol Sistemi

Enstitü Kurulunda eğitim ve öğretimle ilgili alınan kararlar, Enstitü Yönetim Kurulunda ise idari ve mali işlemlere ilişkin alınan kararlar; Enstitü Müdürü, Müdür Yardımcıları ve Enstitü Sekreteri tarafından uygulanmakta ve iç kontrol de aynı mekanizma ile sağlanmaktadır.

5018 sayılı Kamu Mali Yönetimi ve Kontrol Kanununun değişik 55'inci maddesi, iç kontrolü; "...idarenin amaçlarına, belirlenmiş politikalara ve mevzuata uygun olarak faaliyetlerin etkili, ekonomik ve verimli bir şekilde yürütülmesini, varlık ve kaynakların korunmasını, muhasebe kayıtlarının doğru ve tam olarak tutulmasını, mali bilgi ve yönetim bilgisinin zamanında ve güvenilir olarak üretilmesini sağlamak üzere idare tarafından oluşturulan organizasyon, yöntem ve süreçle iç denetimi kapsayan mali ve diğer kontroller bütünü..." şeklinde tanımlanmıştır. Buna göre mali yönetim ve iç kontrol süreçlerine ilişkin standartlar ve yöntemlerin Hazine ve Maliye Bakanlığınca, iç denetime ilişkin standartlar ve yöntemlerin ise İç Denetim Koordinasyon Kurulu tarafından belirlenip geliştirileceği ve uyumlaştırılacağını, ayrıca Hazine ve Maliye Bakanlığı ve İç Denetim Koordinasyon Kurulunun da sistemlerin koordinasyonunu sağlayarak kamu idarelerine rehberlik hizmeti vereceğini düzenlemiştir.

Hazine ve Maliye Bakanlığı tarafından hazırlanan ve 26.12.2007 tarihli ve 26738 sayılı Resmi Gazete'de yayımlanan Kamu İç Kontrol Standartları Tebliği ile kamu idarelerinde iç kontrol sisteminin oluşturulması, uygulanması, izlenmesi ve geliştirilmesi amacıyla standartlar ve gerekli genel şartlar belirlenmiştir. Kamu İç Kontrol Standartları uluslararası standartlar ve iyi uygulama örnekleri çerçevesinde, iç kontrolün; kontrol ortamı, risk değerlendirme, kontrol faaliyetleri, bilgi ve iletişim ile izleme bileşenleri esas alınarak tüm kamu idarelerinde uygulanabilir düzeyde olmasını sağlamak üzere genel nitelikte belirlenmiştir. Tebliğde, kamu idarelerinin gerek görmeleri halinde, idare ayrıntılı iç kontrol standartları da belirleyebilecekleri öngörülmüştür.

İç kontrol sisteminin oluşturulmasında; görev, yetki ve sorumlulukların belirlenmesi, riskli alanların belirlenmesi, önleyici, tespit edici ve düzeltici kontrol faaliyetlerinin belirlenmesi, bilginin kaydedilmesi, tasnifi, ulaşılabilirliği, sistem ve faaliyetin izlenmesi, gözden geçirilmesi ve değerlendirilmesi konularında yapılan çalışmalara yer verilecektir. 5018 sayılı Kanun ve ilgili diğer mevzuat uyarınca, kamu idaresinde iç kontrol sisteminin oluşturulması, uygulanması, izlenmesi ve geliştirilmesi çalışmaları ilgili kamu idaresinin yönetim sorumluluğu kapsamındadır.

Bu bağlamda katılımcılık ve ortak akıl esas alınarak Üniversitemizin "İç Kontrol Standartları Eylem Planı" oluşturulmuş olup harcama birimimizin bu eylem planı çerçevesinde iç kontrol sistemine ilişkin çalışmaları devam etmektedir.

## **II. AMAÇ ve HEDEFLER**

### **A. İdarenin Amaç ve Hedefleri**

Birim yönetimi tarafından kurumun genel amaçlarına paralel olarak yapılan planlamalara göre 2011 yılı içerisinde üniversitemizin stratejik planlama çalışmalarına başlanmıştır. Enstitümüzün yükümlü olduğu ana faaliyetlerini başarılı bir şekilde yerine getirebilmesi için planlama döneminin başında kısa ve uzun vadeli amaç ve hedefleri belirlenmiştir. Stratejik Plan doğrultusunda belirlenen amaç ve hedeflerimiz şunlardır.

#### **Birimin Amaç Ve Hedefleri:**

##### **Amaç I. Eğitim-Öğretim Kalitesinin Artırılması**

###### **Hedefler**

- Lisansüstü eğitim programlarının eğitim amaçlarının ve çıktılarının belirlenmesi,
- Ders içeriklerinin program çıktılarına göre düzenlenmesi,
- Ders önerisi, tez önerisi ve diğer hazırlama formlarının oluşturulması,
- İzleme ve değerlendirme kriterlerinin belirlenmesi ve uygulanması,
- Tez çalışmalarına verilecek proje desteğinin artırılmasının sağlanması,
- Öğretim üyesi ve öğrenci değişim programlarına yönelik düzenlemelerin yapılması.

##### **Amaç II. Öncelikli Alanlarda Yeni Lisansüstü Programların Açılması**

###### **Hedefler**

- İhtiyaca yönelik lisansüstü eğitim programları açmak ve etkin hale getirmek,
- Disiplinler arası lisansüstü eğitim programları açmak ve etkin hale getirmek,
- Lisansüstü eğitim programlarının kamu ve özel sektör tarafından tanınmasını sağlamak, tanıtımını yapmak,
- Lisansüstü eğitim programlarındaki enstitü kadrolarının oluşturulması ve zenginleştirilmesini sağlamak,
- Doktora eğitim programları açmak ve etkin hale getirmek,
- Doktora çalışmalarının düzenlenmesi ve yayına dönüştürülmesini sağlamak,
- Yurt içi ve yurt dışı ortak doktora programlarının oluşturulmasını sağlamak,

##### **Amaç III. Otomasyon Sisteminin Geliştirilmesi ve Güncellenmesi**

###### **Hedefler**

- Otomasyon sisteminde performans göstergelerinin oluşumunu yapacak ve raporlayacak sistem oluşturulması ve otomasyon programı için gerekli personelin istihdam edilmesi,

##### **Amaç IV. Fiziki Mekânların İyileştirilmesi**

###### **Hedefler**

- Eğitim-öğretimin yürütülebileceği seminer salonu, nitelikli derslik, bilgisayar laboratuvarı gibi altyapının oluşturulmasına yönelik çalışmalar.

## **B. Temel Politikalar ve Öncelikler**

### **Temel Politikalar**

- Sosyal Bilimler alanında nitelikli arařtırmacılar ile bilimsel ve teknolojik bilgi ve beceriye sahip bireyler yetiřtirilmesi için gereken eđitim programlarının sürekli geliřtirilmesini, deđerlendirilmesini, etkin olarak yürütülmesini sađlamak.
- Tüm programlarda eđitimin kalitesinin yükseltilmesine katkıda bulunmak.
- Uluslararası geliřmeleri ve toplumsal gereksinimleri göz önüne alarak yeni programların açılmasını teřvik etmek ve organizasyonunu sađlamak.

### **Öncelikler**

- Lisansüstü programların; üstün nitelikli ve aldıđı eđitimin mesleđini ve yařam kalitesini geliřtireceđine inanan öđrenciler tarafından tercih edilebilmesini sađlamak.
- Mezunlarının aldıkları eđitimle alanlarında seçkin bir yere ve yetkinliđe sahip olmalarını sađlamak.
- Yürüttüđu eđitim programlarıyla nitelikli bilim insanı yetiřtirmek.
- Ulusal ve uluslararası düzeydeki arařtırmalarını artırarak sürdürülen saygın bir kurum olmak.

### III. FAALİYETLERE İLİŞKİN BİLGİ ve DEĞERLENDİRMELER

#### A. Mali Bilgiler

##### 1. Bütçe Uygulama Sonuçları

Enstitümüzün bütçesi, Merkezi Yönetim Bütçe Kanunu kapsamında Üniversite özel bütçesi içinde kabul edilerek yürürlüğe konulmaktadır. Bütçe uygulamaları ve temel mali tablolara ilişkin açıklamalar hakkındaki veriler aşağıdaki tabloda gösterilmiştir.

2019 YILI HAZİNE YARDIMI					
HAZİNE YARDIMI	Bütçe Ödeneği (KBÖ)	Yıl Sonu Ödeneği (b)	Gerçekleşme Durumu % (a*100)/b	Kesin Harcama (a)	Kalan Ödenek
01- Personel Giderleri	965.000,00	1.203.500,00	% 99,99	1.203.485,83	14,17
02- Sosyal Güvenlik Kurumu Devlet Primi Giderleri	40.000,00	23.950,00	% 99,89	23.924,82	25,18
03- Mal ve Hizmet Alım Giderleri	13.000,00	13.000,00	% 94,61	12.299,94	700,06
<b>Toplam</b>	<b>1.018.000,00</b>	<b>1.240.450,00</b>	<b>% 99,94</b>	<b>1.239.710,59</b>	<b>739,41</b>

##### 2. Temel Mali Tablolara İlişkin Açıklamalar

Enstitümüzde ön mali kontrol faaliyetleri dışında 2019 mali yılında iç ve dış mali denetim yapılmamıştır. Bu nedenle oluşabilecek raporlarda yer alan tespit ve değerlendirmeler ile bunlara karşı alınan veya alınacak önlemler ve yapılacak işlemlere bu başlık altında yer verilmiştir. İç denetim Rektörlüğe bağlı İç denetim Birimi tarafından; dış denetim ise Sayıştay tarafından gerçekleştirilmektedir. İç ve dış denetimin amacı; genel yönetim kapsamındaki kamu idarelerinin hesap verme sorumluluğu çerçevesinde, kamu kaynaklarının etkili, ekonomik ve verimli kullanılmasına ilişkin değerlendirmelerde bulunmak; yönetimin mali faaliyet, karar ve işlemlerinin; kanunlara, kurumsal amaç, hedef ve planlara uygunluk yönünden incelenmesi ve sonuçlarının raporlanmasını sağlamaktır.

#### B. Performans Bilgileri

Kamu İdarelerince Hazırlanacak Faaliyet Raporları Hakkında Yönetmeliğin 18/c maddesi gereğince Performans bilgileri başlığı altında, idarenin stratejik plan ve performans programı uyarınca yürütülen faaliyet ve projelerine, performans programında yer alan performans hedef ve göstergelerinin gerçekleşme durumu ile meydana gelen sapmaların nedenlerine, diğer performans bilgilerine ve bunlara ilişkin değerlendirmelere yer verilir. Bu bilgiler şeffaf yönetim ilkesinin bir gereği olarak resmi internet sayfamızda (<http://sbe.gumushane.edu.tr>) yayımlanmakta ve güncel halde tutulmaktadır.

## 1. Faaliyet ve Proje Bilgileri

Enstitümüzün amaçlarını gerçekleştirmek için 2019 yılı içerisinde yürüttüğü faaliyetlerle ilgili bilgilere bu başlık altında yer verilmiştir. Bu kapsamda faaliyetlerin tanımı, hangi amaçla yürütüldüğü ve yıl içerisinde yapılanlar ve gelecek dönemlerde yapılması düşünülenlere ilişkin bilgiler tablolar halinde aşağıda gösterilmiştir.

## 2. Performans Sonuçları Tablosu

### 2.1. Bilimsel Toplantılarla İlgili Faaliyetler

Ulusal ve Uluslararası Bilimsel Toplantılara Katılan Öğretim Üyesi Sayısı			
FAALİYET TÜRÜ	Akademik Personel	İdari Personel	TOPLAM
Sempozyum ve Kongre	0	---	0
Konferans	0	---	0
Panel	0	---	0
Seminer	0	---	0
Açık Oturum	---	---	---
Söyleşi	---	---	---
Tiyatro	---	---	---
Konser	---	---	---
Sergi	---	---	---
Turnuva	---	---	---
Teknik Gezi	---	---	---
Eğitim Semineri	0	---	0
<b>Genel Toplam</b>	<b>0</b>	<b>---</b>	<b>0</b>

Not: Sosyal Bilimler Enstitüsü' nde kadrolu öğretim üyesi bulunmadığından yukarıdaki faaliyetler enstitümüzde görevli öğretim üyeleri tarafından Üniversitemiz' in farklı birimlerinde yapılmıştır.

### 2.2. Yayınlarla İlgili Faaliyetler

İndekslere Giren Hakemli Dergilerde Yapılan Yayın Sayıları						
2019 YILI	YAYIN TÜRÜ					
ANABİLİM DALININ ADI	SCI	Diğer Uluslararası Yayın (Makale) Sayısı	Kitap	Uluslararası Bildiri (Türkiye'deki dâhil)	Ulusal Makale	Ulusal Bildiri
<b>2018 Yılı Dâhil Toplam Yayın Sayısı</b>	-	-	-	-	-	-

Not: Sosyal Bilimler Enstitüsü' nde kadrolu öğretim üyesi bulunmadığından yukarıdaki faaliyetler enstitümüzde görevli öğretim üyeleri tarafından Üniversitemiz' in farklı birimlerinde yapılmıştır.

### 2.3. Editörlük ve Hakemlik Yapan Öğretim Üyesi Sayısı / Dergi Sayısı

<b>Editörlük ve Hakemlik Yapan Öğretim Üyesi Sayısı / Dergi Sayısı 2019</b>			
<b>Editörlük/Hakemlik Yapan Öğretim Üyesi Sayısı</b>	<b>Editörlük/Hakemlik Yapılan Kitap Sayısı</b>	<b>Dergi Hakemliği Yapan Öğretim Üyesi Sayısı</b>	<b>Hakemliği Yapılan Dergi Sayısı</b>
<b>0</b>	<b>0</b>	<b>0</b>	<b>0</b>

Not: Sosyal Bilimler Enstitüsü' nde kadrolu öğretim üyesi bulunmadığından yukarıdaki faaliyetler enstitümüzde görevli öğretim üyeleri tarafından Üniversitemiz' in farklı birimlerinde yapılmıştır.

### 2.4. Atıf İndekslerde Yer Alan Sosyal Bilimler Enstitüsü Adresli Yayınlar

<b>2019 Yılına Ait Atıf İndekslerde Yer Alan Sosyal Bilimler Enstitüsü Adresli Yayınlar</b>		
<b>İndekslenen</b>	<b>Tüm Dokümanlar</b>	<b>Makaleler</b>
-----	-----	-----
---	----	-----

Not: Sosyal Bilimler Enstitüsü' nde kadrolu öğretim üyesi bulunmadığından yukarıdaki faaliyetler enstitümüzde görevli öğretim üyeleri tarafından Üniversitemiz' in farklı birimlerinde yapılmıştır.

## IV- KURUMSAL KABİLİYET ve KAPASİTENİN DEĞERLENDİRİLMESİ

### A. Üstünlükler

Bu bölümde enstitümüzün tespit edilen güçlü yönlerine ve fırsatlarına yer verilmiştir

#### Birimin güçlü yanları

- Ders müfredatının dinamik olması,
- Araştırma desteğinin ve on-line kütüphane olanaklarının yeterli olması,
- Öğrenciye sunulan hizmetlerin kalitesinin artırılmasına çalışılması,
- Yeni kurulmuş bir üniversite olmanın verdiği heyecan ve başarılı olma gayreti,
- Üniversitemizin kamuoyundaki olumlu imajı,
- Etik değerleri benimsemiş enstitü yönetimine karşı duyulan güven,
- Nitelikli, dinamik, özverili ve uzman öğretim elemanlarının olması,

### B. Zayıflıklar

Bu bölümde enstitümüzün tespit edilen zayıf yönlerine ve karşılaşılması muhtemel tehditlere yer verilmiştir.

#### Birimin zayıf yanları

- Anabilim dallarında yeterli sayıda profesör ve doçent öğretim üyesinin olmaması,
- İdari personel sayısının yetersizliği,
- Enstitünün kadrolu akademik personeli olmaması,
- Enstitünün fiziksel olanaklarının yetersizliği,
- Anabilim Dallarıyla farklı ve çok uzak fiziki mekânlarda çalışılması,
- Kurumsal kültürün gelişmesi için yeterince süre geçmemiş olması.

### C. Değerlendirme

Bu bölümde Enstitümüzün planladığı değişiklik önerilerine, karşılaşılabileceği risklere ve bunlara karşı alınması gereken tedbirlere ilişkin değerlendirmelere yer verilmiştir. Enstitü olarak üstünlüklerin akılcı, doğru, etkili ve insan odaklı bakış açısı kullanılarak zayıf yönleri iyileştirmek ve dış çevredeki fırsatları çok iyi değerlendirip tehditlere karşı da gerekli önlemleri almak hedeflenmektedir. Bu sayede yürütülen lisansüstü eğitim-öğretim hizmetlerinin daha kaliteli olacağı ve hizmet verimliliğini artıracığı öngörülmektedir.

Sonuç olarak; Enstitümüzde yürütülmekte olan lisansüstü eğitimin kalitesinin artırılmasına yönelik kısa vadeli hedeflerimiz içinde yer alan; lisansüstü programların eğitim amaçları ve çıktılarının belirlenmesi ve öğrenim çıktıların oluşturulması kısa sürede tamamlanacaktır. Yüksek lisans ve doktora tezlerin kalitesinin artmasıyla birlikte Enstitünün başarısı da artacaktır. Enstitümüz anabilim dallarında öğretim elemanlarının nitelikli ve yeterli sayıda olması, ders müfredatının dinamik olması, tez çalışmalarının projelerle desteklenme olanağı, öğrencilere sunulan hizmetlerin düzenli hale getirilmesi kısa vadeli hedeflerimizin gerçekleşmesini sağlayacaktır.

## **V- ÖNERİ VE TEDBİRLER**

Amaç ve hedeflere ulaşabilmek için alınması gereken öneri ve tedbirler aşağıda sıralanmıştır.

- Anabilim dallarında lisansüstü eğitim kapsamında gerçekleştirilecek hedefler için daha fazla profesör ve doçent öğretim üyesine alınmalı veya akademik yükselme teşvik edilmelidir.
- Açılacak yeni lisansüstü eğitim programlarında ve disiplinler arası eğitim alanlarında uzmanlaşmış öğretim üyelerinin sayısı artırılmalıdır.
- Kısa ve uzun vadeli hedeflere ulaşmak için fiziki mekânın iyileştirilmesi ve idari personel eksikliğinin giderilmesi gerekmektedir.
- Enstitünün mali kaynaklarının bütçe imkânları dâhilinde artırılması gerekmektedir.

## **EKLER**

**EK 1:** Birim Üst Yönetici İç Kontrol Güvence Beyanı

## İÇ KONTROL GÜVENCE BEYANI

Harcama yetkilisi olarak yetkim dâhilinde;

Bu raporda yer alan bilgilerin güvenilir, tam ve doğru olduğunu beyan ederim.

Bu raporda açıklanan faaliyetler için idare bütçesinden harcama birimimize tahsis edilmiş kaynakların etkili, ekonomik ve verimli bir şekilde kullanıldığını; görev ve yetki alanım çerçevesinde iç kontrol sisteminin idari ve mali kararlar ile bunlara ilişkin işlemlerin yasallık ve düzenliliği hususunda yeterli güvenceyi sağladığını ve harcama birimimizde süreç kontrolünün etkin olarak uygulandığını bildiririm.

Bu güvence, harcama yetkilisi olarak sahip olduğum bilgi ve değerlendirmeler, benden önceki harcama yetkilisi/yetkililerinden almış olduğum bilgiler, iç kontroller, iç denetçi raporları ile Sayıştay raporları gibi bilgim dâhilindeki hususlara dayanmaktadır.

Burada raporlanmayan, idarenin menfaatlerine zarar veren herhangi bir husus hakkında bilgim olmadığını beyan ederim.

Gümüşhane, 31/01/2019

Prof. Dr. Ekrem CENGİZ  
Enstitü Müdürü

## İÇ KONTROL GÜVENCE BEYANI

Harcama yetkilisi olarak yetkim dâhilinde;

Bu raporda yer alan bilgilerin güvenilir, tam ve doğru olduğunu beyan ederim.

Bu raporda açıklanan faaliyetler için idare bütçesinden harcama birimimize tahsis edilmiş kaynakların etkili, ekonomik ve verimli bir şekilde kullanıldığını; görev ve yetki alanım çerçevesinde iç kontrol sisteminin idari ve mali kararlar ile bunlara ilişkin işlemlerin yasallık ve düzenliliği hususunda yeterli güvenceyi sağladığını ve harcama birimimizde süreç kontrolünün etkin olarak uygulandığını bildiririm.

Bu güvence, harcama yetkilisi olarak sahip olduğum bilgi ve değerlendirmeler, benden önceki harcama yetkilisi/yetkililerinden almış olduğum bilgiler, iç kontroller, iç denetçi raporları ile Sayıştay raporları gibi bilgim dâhilindeki hususlara dayanmaktadır.

Burada raporlanmayan, idarenin menfaatlerine zarar veren herhangi bir husus hakkında bilgim olmadığını beyan ederim.

Gümüşhane, 31/01/2019

Doç. Dr. Salih YILDIZ  
Enstitü Müdür V.

## İÇ KONTROL GÜVENCE BEYANI

Harcama yetkilisi olarak yetkim dâhilinde;

Bu raporda yer alan bilgilerin güvenilir, tam ve doğru olduğunu beyan ederim.

Bu raporda açıklanan faaliyetler için idare bütçesinden harcama birimimize tahsis edilmiş kaynakların etkili, ekonomik ve verimli bir şekilde kullanıldığını; görev ve yetki alanım çerçevesinde iç kontrol sisteminin idari ve mali kararlar ile bunlara ilişkin işlemlerin yasallık ve düzenliliği hususunda yeterli güvenceyi sağladığını ve harcama birimimizde süreç kontrolünün etkin olarak uygulandığını bildiririm.

Bu güvence, harcama yetkilisi olarak sahip olduğum bilgi ve değerlendirmeler, benden önceki harcama yetkilisi/yetkililerinden almış olduğum bilgiler, iç kontroller, iç denetçi raporları ile Sayıştay raporları gibi bilgim dâhilindeki hususlara dayanmaktadır.

Burada raporlanmayan, idarenin menfaatlerine zarar veren herhangi bir husus hakkında bilgim olmadığını beyan ederim.

Gümüşhane, 31/01/2019

Dr. Öğr. Üyesi Hikmet Gülçin BEKEN  
Enstitü Müdür V.

<b>NO</b>	<b>ADI SOYADI</b>	<b>UNVANI</b>	<b>ASIL/ VEKİL</b>	<b>GÖREVE BAŞLAMA</b>	<b>GÖREVDEN AYRILMA TARİHİ</b>
<b>1</b>	Ekrem CENGİZ	Prof. Dr.	ASIL	01/01/2019	20/01/2019
<b>2</b>	Hikmet Gülçin BEKEN	Dr. Öğr. Üyesi	VEKİL	21/01/2019	25/01/2019
<b>3</b>	Ekrem CENGİZ	Prof. Dr.	ASIL	26/01/2019	04/08/2019
<b>4</b>	Salih YILDIZ	Doç. Dr.	VEKİL	05/08/2019	09/08/2019
<b>5</b>	Ekrem CENGİZ	Prof. Dr.	ASIL	10/08/2019	18/08/2019
<b>6</b>	Salih YILDIZ	Doç. Dr.	VEKİL	19/08/2019	29/08/2019
<b>7</b>	Ekrem CENGİZ	Prof. Dr.	ASIL	30/08/2019	31/12/2019