



GÜMÜŞHANE ÜNİVERSİTESİ
SOSYAL BİLİMLER ENSTİTÜSÜ

2017 MALİ YILI
BİRİM FAALİYET RAPORU

OCAK 2018 / Gümüşhane

BİRİM YÖNETİCİSİNİN SUNUŞU

Dünya’da son yıllarda yönetim anlayışında yaşanan gelişmeler doğrultusunda, geleneksel kamu yönetimi anlayışı yerini strateji ve bu stratejilere dayalı politikalar odaklı, amaç ve hedef eksenli faaliyetleri içeren yeni bir kamu yönetimi yaklaşımına bırakmıştır. Yönetimde rekabet edebilmek için Dünya’da meydana gelen gelişmeler mutlaka takip edilmelidir. Ayrıca, kamu kurum ve kuruluşları planlamalar yapmalı, zayıf ve üstün yanlarını belirlemelidirler. Kendisini yeterince tanımayan örgütün, etkin olması da beklenemez.

Geleneksel kamu yönetimi anlayışında günün problemleri değerlendirilir ve geçmişte ne yapıldığına bakılır; bu şekilde, varsa aksaklıklar tespit edilerek, giderilmeye çalışılır. Fakat yeni kamu yönetimi anlayışında problemler önceden belirlenmeye, bu çerçevede vizyon oluşturmaya ve strateji geliştirmeye çalışılmaktadır. **Kamu Mali Yönetim Reformu Süreci** ile birlikte kamuda “**Stratejik Planlama**” dönemi başlamıştır. Bu süreci stratejik planlama, performans esaslı bütçeleme ilkeleri, mali saydamlık ve hesap verme sorumluluğu unsurlarıyla ifade edilebilir.

5018 sayılı Kamu Mali Yönetimi ve Kontrol Kanununun yürürlüğe girmesi, Ülkemizde benimsenen yeni kamu yönetimi anlayışının en önemli göstergesidir. Bu kanunun önemli yeniliklerinden birisi de kamu idarelerine “Faaliyet Raporları” hazırlanma zorunluluğu getirmesidir. Kamu Mali Yönetimi ve Kontrol Kanununun 41. maddesinde; bütçeyle ödenek tahsis edilen harcama birimlerinin üst yöneticileri tarafından her yıl faaliyet raporları hazırlanması öngörülmektedir. Böylece kamu hizmetlerini yürütenlerin daha fazla sorumluluk üstlenmeleri, kamu idarelerinin performanslarının artması, yasama denetiminin daha etkin yerine getirilmesi hedeflenmektedir. Faaliyet raporları, kamu kurum ve kuruluşlarında saydamlığın ve hesap verilebilirliğin bir aracı olacak, Kamu idareleri, amaçlarını, hedeflerini ve faaliyetlerinin sonuçlarını faaliyet raporları sayesinde kamuoyu ile paylaşarak toplumu bilgilendirilebilecektir.

Kamu yönetimindeki bu yeni anlayış ve yaklaşımlar, kamu idarelerinin yapmakta oldukları ve yapacakları her türlü faaliyetin bir plan dahilinde gerçekleştirilmesini öngörmektedir. Bu noktada ise Stratejik Planlama yaklaşımı öne çıkmaktadır. Kamu idarelerinin Stratejik Planlamayı; vatandaşlara sundukları hizmetleri planlı bir şekilde gerçekleştirme, politika geliştirme ve bu politikaları da iş programları ve bütçeye dayandırmada ve nihai olarak bütün uygulamaların izlenmesi ve değerlendirilmesinde bir araç olarak benimsemeleri gerektiği ifade edilebilir.

Üniversitemizin stratejik planlama çalışmalarına ön hazırlık mahiyetinde olmak üzere Enstitümüzün 2017 mali yılı faaliyet sonuçlarını gösteren “**Birim Faaliyet Raporu**” hazırlanmıştır.

Prof. Dr. Ekrem CENGİZ
Enstitü Müdürü

İÇİNDEKİLER

BİRİM YÖNETİCİSİNİN SUNUŞU

I. GENEL BİLGİLER

- A. Misyon ve Vizyon
- B. Yetki, Görev ve Sorumluluklar
- C. İdareye İlişkin Bilgiler
 - 1. Fiziksel Yapı
 - 2. Örgüt Yapısı
 - 3. Bilgi ve Teknolojik Kaynaklar
 - 4. İnsan Kaynakları
 - 5. Sunulan Hizmetler
 - 6. Yönetim ve İç Kontrol Sistemi
- D. Diğer Hususlar

II. AMAÇ ve HEDEFLER

- A. İdarenin Amaç ve Hedefleri
- B. Temel Politikalar ve Öncelikler
- C. Diğer Hususlar

III. FAALİYETLERE İLİŞKİN BİLGİ VE DEĞERLENDİRMELER

- A. Mali Bilgiler
 - 1. Bütçe Uygulama Sonuçları
 - 2. Temel Mali Tablolara İlişkin Açıklamalar
 - 3. Mali Denetim Sonuçları
 - 4. Diğer Hususlar
- B. Performans Bilgileri
 - 1. Faaliyet ve Proje Bilgileri
 - 2. Performans Sonuçları Tablosu
 - 3. Performans Sonuçlarının Değerlendirilmesi
 - 4. Performans Bilgi Sisteminin Değerlendirilmesi
 - 5. Diğer Hususlar

IV. KURUMSAL KABİLİYET ve KAPASİTENİN DEĞERLENDİRİLMESİ

- A. Üstünlükler
- B. Zayıflıklar
- C. Değerlendirme

V. ÖNERİ VE TEDBİRLER

EKLER

I. GENEL BİLGİLER

A. Misyon ve Vizyon

Misyonumuz

Lisansüstü düzeyde bilim, kültür ve sanat alanlarında eğitim, öğretim ve araştırma etkinliklerinin yapılandırılmasını, yürütülmesini ve geliştirilmesini sağlayarak evrensel bilgi birikimine katkıda bulunacak araştırmacılar ve uzmanlar yetiştirmeyi görev edinmiştir.

Vizyonumuz

Yürütülmekte olan lisansüstü düzeydeki eğitim-öğretim programları, araştırma etkinlikleri ve ürünleriyle ulusal ve uluslararası düzeylerde tercih edilen önder bir kurum olmaktır.

B. Yetki, Görev ve Sorumluluklar

Enstitünün Kuruluş Mevzuatı

Gümüşhane Üniversitesi, Sosyal Bilimler Enstitüsü 31.05.2008 tarihinde kurulmuştur. İlk olarak İİBF İşletme Anabilim Dalında 2010-2011 Eğitim-Öğretim yılında lisansüstü eğitime başlamış, 2012-2013 yılında Disiplinler arası Afet Yönetimi Anabilim Dalı, 2013-2014 İktisat Anabilim Dalı, Temel İslam Bilimleri Anabilim Dalı, Sosyal Hizmet Yönetimi Anabilim Dalı ve İşletme Doktora Anabilim Dalı, 2014-2015 Güz Döneminde Halkla İlişkiler ve Tanıtım Anabilim Dalı, Afet Yönetimi Anabilim Dalı Doktora ve Temel İslam Bilimleri Anabilim Dalı Doktora programları, 2017-2018 Güz döneminde Turizm İşletmeciliği Anabilim Dalı, Tarih Anabilim Dalı, 2017-2018 Bahar döneminde Siyaset Bilimi ve Kamu Yönetimi Anabilim Dalı Yüksek Lisans programları açılmış eğitime başlamıştır.

İdari Yetki Görev ve Sorumluluklar

Sosyal Bilimler Enstitüsü'nün temel amacı; Sosyal Bilimler alanında lisansüstü eğitimi düzenlemek, bilimsel ve teknolojik gelişmeleri izleyerek lisansüstü çalışma ve projelere yön vermek, öğrencilerini güncel konularda ileri araştırmalara yönlendirmektir. Bu görev ve sorumluluklar; 2547 sayılı Yüksek Öğretim Kanununda belirtilen Lisansüstü Eğitim ve Öğretim Yönetmeliği çerçevesinde hazırlanan ve Gümüşhane Üniversitesi Senatosu tarafından kabul edilen **Gümüşhane Üniversitesi Lisansüstü Eğitim-Öğretim ve Sınav Yönetmeliği** kapsamında yerine getirilir. Enstitümüz aşağıda sıralanmış olan kanun ve yönetmelikler ile diğer ikincil mevzuat yer alan idari görevleri yerine getirmektedir.

(1) Yükseköğretim Kanunu (2547)

(2) Yüksek Öğretim Personel Kanunu (2914)

(3) Yükseköğretim Kurumları Teşkilatı Kanunu (2809)

(4) Kamu Mali Yönetimi Ve Kontrol Kanunu (5018)

(5) Devlet Memurları Kanunu (657)

1. Lisansüstü Eğitim-Öğretim Enstitülerinin Teşkilât ve İşleyiş Yönetmeliği
(Resmi Gazete Tarihi: 03.03.1983 Sayısı: 17976)

2. Lisansüstü Eğitim ve Öğretim Yönetmeliği (Resmi Gazete Tarihi: 01.07.1996
Sayısı: 22683)

3.Yurtiçinde ve Dışında Görevlendirmelerde Uyulacak Esaslara İlişkin Yönetmelik (Resmi Gazete Tarihi: 07.11.1983 Sayısı: 18214)

4.Üniversiteler Yayın Yönetmeliği (Resmi Gazete Tarihi: 03.02.1984 Sayısı: 18301)

5.Gümüşhane Üniversitesi Ön Lisans ve Lisans Eğitim-Öğretim ve Sınav Yönetmeliği (Resmi Gazete Tarihi: 28.07.2009 Sayısı: 27302)

6.Gümüşhane Üniversitesi Lisansüstü Eğitim-Öğretim ve Sınav Yönetmeliği
(Resmî Gazete Tarihi: 29.07.2017: Sayısı:30138)

Bu yönetmeliğin amacı; Gümüşhane Üniversitesine bağlı enstitülerde yürütülen lisansüstü eğitim-öğretim ve sınavlara ilişkin esasları düzenlemektir. Bu yönetmeliğin kapsamı Gümüşhane Üniversitesine bağlı enstitülerde yürütülen ve tezli yüksek lisans ve doktora programlarından oluşan lisansüstü eğitim-öğretim ve sınavlara ilişkin hükümlerdir. Bu yönetmeliğin hukuki dayanağı ise 04.11.1981 tarihli ve 2547 sayılı Yükseköğretim Kanununun 14 ve 44. maddesidir. Bu yönetmeliğe göre Enstitü;

*Lisansüstü eğitim programlarının kontenjanların belirlenmesi ve ilanı edilmesi ile ilgili işlemleri,

*Lisansüstü eğitim programlarına başvuru koşullarının belirlenmesi ile ilgili işlemleri,

*Lisansüstü eğitim programlarına öğrenci kabulü ve kayıt işlemlerinin yürütülmesi ile ilgili işlemleri,

*Lisansüstü eğitim programların kapsamı ve çeşitlerinin belirlenmesi ile ilgili işlemleri,

*Lisansüstü eğitim programlarındaki eğitim-öğretim ve sınavlara ilişkin esasların belirlenmesi ile ilgili işlemleri,

*Tezli yüksek lisans programındaki ders yükü, derslerin süreleri, tez danışmanının atanması ve tezin sonuçlanması ile ilgili işlemleri,

*Doktora programındaki ders yükü, derslerin süreleri, tez danışmanının atanması, yeterlik sınavı, tez izleme komitesi, tez önerisi savunması ve tezin sonuçlanması ile ilgili işlemleri,

*Lisansüstü eğitim programlarındaki öğrencilerin disiplin iş ve işlemleri ile Yurtdışı üniversitelerle öğrenci değişimi, öğrencilerin izin, mezuniyet ve diplomaları ile ilgili işlemleri yerine getirmekle yükümlüdür.

Mali Yetki Görev ve Sorumluluklar

01.01.2006 tarihi itibarıyla tüm hükümleri ile yürürlüğe giren 5018 Sayılı Kamu Mali Yönetimi ve Kontrol Kanunu, mali saydamlık, hesap verilebilirlik, kamu kaynaklarının etkili, verimli ve ekonomik kullanımı gibi iyi mali yönetim ilkelerini esas almaktadır. 5018 sayılı Kamu Mali Yönetimi ve Kontrol Kanunu ve kanuna bağlı olarak oluşturulan ikincil mevzuat ile tüm kamu idarelerin olduğu gibi üniversitemizin de gelir, gider, varlık ve yükümlülüklerine ilişkin yürütülen mali karar ve işlemlerde; kamu kaynaklarının etkili, ekonomik ve verimli bir şekilde kullanılıp kullanılmadığı denetlenmektedir. Bu amaçla genel yönetim bütçesi, üniversitemizin stratejik planı ve bütçesi, bütçe tertibi, kullanılabilir ödenek tutarı, performans programı vs. kıstaslar dikkate alınarak bir harcama birimi olarak Enstitümüzün de kaynaklarının etkili, ekonomik ve verimli bir şekilde kullanılmasını sağlamak üzere yürütülen tüm mali karar ve işlemler mali kontrol ve değerlendirmeye tabi tutulmaktadır. Bu çerçevede mali işlemlerin yapılması sürecinde işlemler, harcama yetkililerince mevzuata uygunluk açısından kontrol edilmektedir. Enstitümüzce yapılan faaliyetler yıllık raporlar hâlinde düzenlenmekte ve ilgili kurum/ kuruluşlara gönderilmektedir.

Ayrıca mali iş ve işlemler dışında kalan diğer genel yönetim faaliyetleri de Rektörlük Makamının idari kontrolü altındadır.

Ön mali kontrol; harcama birimlerinde işlemlerin gerçekleştirilmesi aşamasında yapılan kontroller ile mali hizmetler birimi tarafından yapılan kontrolleri kapsar. Ön mali kontrol süreci, mali karar ve işlemlerin hazırlanması, yüklenmeye girilmesi, iş ve işlemlerin gerçekleştirilmesi ve belgelendirilmesinden oluşur. Kamu idarelerinde ön mali kontrol görevi,

yönetim sorumluluğu çerçevesinde yürütülür. Maliye Bakanlığınca 26.12.2007 tarih ve 26738 sayılı Resmî Gazete’de yayımlanan “Kamu İç Kontrol Standartları Tebliği” yayınlanmış olup Bakanlığımızca bu tebliğ çerçevesinde çalışmalar sürdürülmektedir.

Birimizce harcama yetkilisi, gerçekleştirme görevlisi, taşınır kayıt ve kontrol yetkilisi olarak görevlendirilmiş personelimiz aşağıdadır.

Sosyal Bilimler Enstitüsü Mali Yetkilileri

Harcama Yetkilisi	Gerçekleştirme Görevlisi	Taşınır Kayıt ve Kontrol Yetkilisi
Prof. Dr. Ekrem CENGİZ Enstitü Müdürü	Hayri KUŞÇU Enstitü Sekreteri	Mazhar OYANIK Bilgisayar İşletmeni

İdareye İlişkin Bilgiler

1.Fiziksel Yapı

Enstitü, Üniversitemizin Bağlarbaşı Kampüsünün Kongre Merkezi Binasının 2. katında hizmet vermektedir. Hizmet binamızda müdür odası, müdür yardımcıları odası (2 adet) ve enstitü sekreteri odası, memur odası (2 Adet) ve arşiv odası olmak üzere yedi yönetim odasından oluşmaktadır.

İletişim

Gümüşhane Üniversitesi - Sosyal Bilimler Enstitüsü
Bağlarbaşı Mahallesi K. Karabekir Cd. No:109 PK: 29100 (Sosyal Tesisler Karşısı)
Gümüşhane
Tel: 0456 233 12 29 Faks: 0456 233 12 32
E-posta: sbe@gumushane.edu.tr

1.1-Lisansüstü Eğitim-Öğretim Alanları (Varsa Derslikler)

Eğitim Alanı (2015)	Kapasitesi 0-50	Kapasitesi 51-75	Kapasitesi 76-100	Kapasitesi 101-150	Kapasitesi 151-250	Kapasitesi 251-Üzeri
Anfi	---	---	---	---	---	---
Sınıf	---	---	---	---	---	---
Bilgisayar Laboratuvar	---	---	---	---	---	---
Diğer Laboratuvar	---	---	---	---	---	---
Toplam	---	---	---	---	---	---

Eğitim Alanı (2016)	Kapasitesi 0-50	Kapasitesi 51-75	Kapasitesi 76-100	Kapasitesi 101-150	Kapasitesi 151-250	Kapasitesi 251-Üzeri
Anfi	---	---	---	---	---	---
Sınıf	---	0	---	---	---	---
Bilgisayar Laboratuvar	0	---	---	---	---	---
Diğer Laboratuvar	---	---	---	---	---	---
TOPLAM	0	0	0	0	0	0

Eğitim Alanı (2017)	Kapasitesi 0-50	Kapasitesi 51-75	Kapasitesi 76-100	Kapasitesi 101-150	Kapasitesi 151-250	Kapasitesi 251-Üzeri
Anfi	---	---	---	---	---	---
Sınıf	0	---	---	---	---	---
Bilgisayar Laboratuvar	0	---	---	---	---	---
Diğer Laboratuvar	---	---	---	---	---	---
Toplam	0	---	---	---	---	---

1.2. Lisansüstü Eğitim-Öğretim Sosyal Alanları

1.2.1. Kantinler ve Kafeteryalar

Kantin Sayısı: ---

Kantin Alanı: ---

Kafeterya Sayısı: ---

Kafeterya Alanı: ---

1.2.2. Lisansüstü Eğitim-Öğretim Toplantı – Konferans Salonları

2015	Kapasitesi 0–50	Kapasitesi 51–75	Kapasitesi 76–100	Kapasitesi 101–150	Kapasitesi 151–250	Kapasitesi 251–Üzeri
Toplantı Salonu	1	---	---	---	---	---
Konferans Salonu	---	---	---	---	---	---
TOPLAM	1	---	---	---	---	---

2016	Kapasitesi 0–50	Kapasitesi 51–75	Kapasitesi 76–100	Kapasitesi 101–150	Kapasitesi 151–250	Kapasitesi 251–Üzeri
Toplantı Salonu	---	---	---	---	---	---
Konferans Salonu	---	---	---	---	---	---
TOPLAM	---	---	---	---	---	---

2017	Kapasitesi 0–50	Kapasitesi 51–75	Kapasitesi 76–100	Kapasitesi 101–150	Kapasitesi 151–250	Kapasitesi 251–Üzeri
Toplantı Salonu	---	---	---	---	---	---
Konferans Salonu	---	---	---	---	---	---
TOPLAM	---	---	---	---	---	---

1.2.3. Lisansüstü Eğitim-Öğretim Öğrenci Kulüpleri

Öğrenci Kulüpleri Sayısı: ---

Öğrenci Kulüpleri Alanı: ---

1.3. Lisansüstü Eğitim-Öğretim Hizmet Alanları

1.3.1. Akademik Personel Hizmet Alanları

2015	Sayısı (Adet)	Alanı (m ²)	Kullanan Sayısı (Kişi)
Çalışma Odası	50	500 (m ²)	78
Toplam	50	500 (m ²)	78

2016	Sayısı (Adet)	Alanı (m ²)	Kullanan Sayısı (Kişi)
Çalışma Odası	0	0 (m ²)	0
Toplam	0	0 (m ²)	0

2017	Sayısı (Adet)	Alanı (m ²)	Kullanan Sayısı (Kişi)
Çalışma Odası	3	60 (m ²)	3
Toplam	3	60 (m ²)	3

1.3.2. İdari Personel Hizmet Alanları

2015	Sayısı (Adet)	Alanı (m ²)	Kullanan Sayısı
Servis	1	21,52 (m ²)	1
Çalışma Odası	4	125 (m ²)	1
Toplam	5	146,52 (m ²)	5

2016	Sayısı (Adet)	Alanı (m ²)	Kullanan Sayısı
Servis	1	21,52 (m ²)	1
Çalışma Odası	4	125 (m ²)	1
Toplam	5	146,52 (m ²)	5

2017	Sayısı (Adet)	Alanı (m ²)	Kullanan Sayısı
Servis	---	--- (m ²)	---
Çalışma Odası	3	60 (m ²)	2
Toplam	3	60 (m ²)	2

1.4. Lisansüstü Eğitim-Öğretim Ambar Alanları

Ambar Sayısı: ---

Ambar Alanı: ---

1.5- Lisansüstü Eğitim-Öğretim Arşiv Alanları

Arşiv Sayısı: 1

Arşiv Alanı: 20 (m²)

1.6- Lisansüstü Eğitim-Öğretim Atölyeleri

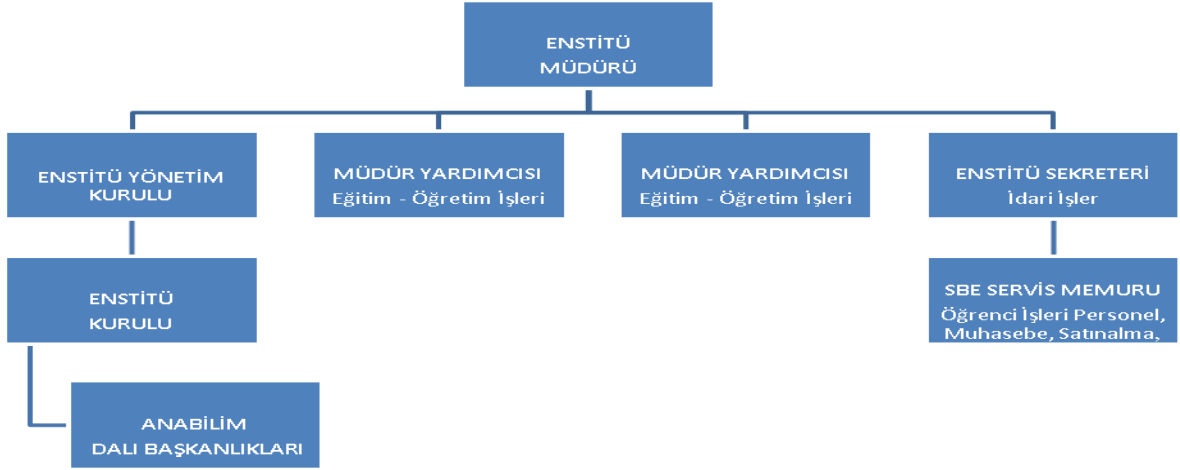
Atölye Sayısı: ---

Atölye Alanı: ---

2. Örgüt Yapısı (Teşkilat Şeması)

Enstitü yönetimi, Müdür, Müdür Yardımcıları (2 Kişi), Enstitü Sekreteri ve memur (1 Kişi) oluşmaktadır. Ayrıca idari ve mali konulara ilişkin kararların alındığı **Enstitü Yönetim Kurulu** ile eğitim - öğretim ile ilgili kararların alındığı **Enstitü Kurulu** idari mekanizma içinde yer almaktadır.

Örgüt Yapısı Şekil 1.'de gösterilmiştir.



SBE Servis Memuru 1

Şekil 1. SBE Örgüt Yapısı

3. Bilgi ve Teknolojik Kaynaklar

Enstitü bünyesinde öğrenci otomasyon sistemi kullanılmaktadır. Öğrenci başvuruları, ders kayıtları ve not görüntüleme, çeşitli belgelerin verilmesi gibi işlemler otomasyon sistemi üzerinden yapılmaktadır. Enstitümüz bünyesinde bilgisayar laboratuvarı ve uygulama atölyesi bulunmamaktadır. Ancak Buna ilişkin çalışmalar Enstitümüzün anabilim dallarının bulunduğu İdari ve İktisadi Bilimler Fakültesi ve Sağlık Yüksekokulu'nun bilgisayar laboratuvarları ve uygulama atölyesinde yapılmaktadır. Enstitümüzün bilgi işlem altyapısı ve servis bakım hizmetleri Üniversitemizin Bilgi İşlem Daire Başkanlığı tarafından sağlanmaktadır.

Enstitümüzde hizmet binasında hâlihazırda kullanılmakta olan bilgisayar, yazıcı, telefon, faks gibi demirbaş varlıklara ilişkin tablo aşağıdadır.

2015	MALZEMENİN ADI	ÂDETİ	MARKASI
1	Masaüstü Bilgisayar	5	EXPER
2	Dizüstü Bilgisayar	1	EXPER
3	Faks	1	SAMSUNG
4	Yazıcı	1	XEROX
5		3	LEXMARK
6	Telefon	2	KAREL
7	Telsiz telefon	2	PANASONİC

2016	MALZEMENİN ADI	ÂDETİ	MARKASI
1	Masaüstü Bilgisayar	5	EXPER
2	Dizüstü Bilgisayar	1	EXPER
3	Faks	1	SAMSUNG
4	Yazıcı	2	XEROX
5		3	LEXMARK
6	Telefon	2	KAREL
7	Telsiz telefon	2	PANASONİC

2017	MALZEMENİN ADI	ÂDETİ	MARKASI
1	Masaüstü Bilgisayar	2	EXPER
		3	HP
2	Dizüstü Bilgisayar	1	EXPER
		1	LENOVO
3	Faks	1	SAMSUNG
4	Fotokopi	1	XEROX
		1	SHARP
5	Yazıcı	1	LEXMARK
		3	CANON
		1	EPSON
6	Telefon	5	KAREL
7	Telsiz telefon	2	PANASONİC

3.1- Lisansüstü Eğitim-Öğretim Yazılımları

Enstitümüzde ihtiyaçlara uygun ve gelişmelere göre güncellenebilen otomasyon sistemi 2010 yılında hizmete girmiştir.

3.2- Lisansüstü Eğitim-Öğretimde Kullanılan Bilgisayarlar

Yıl	Bilgisayar	Adet
2015	Masa üstü bilgisayar	2 Adet
	Taşınabilir bilgisayar	1 Adet
2016	Masa üstü bilgisayar	5 Adet
	Taşınabilir bilgisayar	1 Adet
2017	Masa üstü bilgisayar	5 Adet
	Taşınabilir bilgisayar	2 Adet

3.3- Lisansüstü Eğitim-Öğretim Kütüphane Kaynakları

2015

Anabilim Dalı Başkanlığının Adı	Kitap	Periyodik Yayın	Elektronik Yayın	Diğerleri	Toplam
Afet Yönetimi ABD	1200	6 (Abonelik)	3	5	1214
Temel İslam Bilimleri ABD	1000	4 (Abonelik)	3	3	1010
Sosyal Hizmet Yönetimi ABD	1200	6 (Abonelik)	3	5	1214
Halkla İlişkiler ve Tanıtım ABD	1000	4 (Abonelik)	2	5	1009
İşletme ABD	1431	13 (Abonelik)	4	38	1486
İktisat ABD	1100	11 (Abonelik)	10	8	1129
SBE Toplam	6931	44 (Aboneliği Olmayan)	25	64	8548

2016

Anabilim Dalı Başkanlığının Adı	Kitap	Periyodik Yayın	Elektronik Yayın	Diğerleri	Toplam
Afet Yönetimi ABD	1200	6 (Abonelik)	0	0	1214
Temel İslam Bilimleri ABD	1000	4 (Abonelik)	0	0	1010
Sosyal Hizmet Yönetimi ABD	1200	6(Abonelik)	0	0	1214
Halkla İlişkiler ve Tanıtım ABD	1000	4(Abonelik)	0	0	1009
İşletme ABD	1431	13 (Abonelik)	0	0	1486

İktisat ABD	1100	11 (Abonelik)	0	0	1129
SBE Toplam	6931	44 (Aboneliği Olmayan)	0	0	8548

2017

Anabilim Dalı Başkanlığının Adı	Kitap	Periyodik Yayın	Elektronik Yayın	Diğerleri	Toplam
Afet Yönetimi ABD	30	0	1	0	31
Temel İslam Bilimleri ABD	0	0	0	0	0
Sosyal Hizmet Yönetimi ABD	0	0	0	0	0
Halkla İlişkiler ve Tanıtım ABD	0	0	0	0	0
İşletme ABD	0	0	0	0	0
İktisat ABD	0	0	0	0	0
Turizm İşletmeciliği ABD	0	0	1	0	1
Tarih ABD	0	0	0	0	0
Siyaset Bilimi ve Kamu Yönetimi	0	0	0	0	0
SBE Toplam	30	0	2	0	32

3.4. Lisansüstü Eğitim-Öğretim Diğer Bilgi ve Teknolojik Kaynaklar

Cinsi (2015)	Eğitim Amaçlı (Adet)	Araştırma Amaçlı (Adet)
Projeksiyon	0	---
Slayt makinesi	---	---
Tepegöz	---	---
Episkop	---	---
Barkot Okuyucu	---	---
Baskı makinesi	1	---

Fotokopi makinesi	2	---
Faks	1	---
Fotoğraf makinesi	---	---
Kameralar	---	---
Televizyonlar	---	---
Tarayıcılar	---	---
Müzik Setleri	---	---
Mikroskoplar	---	---
DVD ler	---	---
Toplam	5	---

Cinsi (2016)	Eğitim Amaçlı (Adet)	Araştırma Amaçlı (Adet)
Projeksiyon	0	---
Slayt makinesi	---	---
Tepegöz	---	---
Episkop	---	---
Barkot Okuyucu	---	---
Baskı makinesi	0	---
Fotokopi makinesi	4	---
Faks	1	---
Fotoğraf makinesi	---	---
Kameralar	---	---
Televizyonlar	---	---
Tarayıcılar	---	---
Müzik Setleri	---	---
Mikroskoplar	---	---
DVD ler	---	---
Toplam	5	---

Cinsi (2017)	Eđitim Amaçlı (Adet)	Arařtırma Amaçlı (Adet)
Projeksiyon	0	---
Slayt makinesi	0	---
Tepegöz	---	---
Episkop	---	---
Barkot Okuyucu	---	---
Baskı makinesi	---	---
Fotokopi makinesi	2	---
Faks	1	---
Fotođraf makinesi	---	---
Kameralar	---	---
Televizyonlar	---	---
Tarayıcılar	1	---
Müzik Setleri	---	---
Mikroskoplar	---	---
DVD ler	---	---
Toplam	7	---

4- İnsan Kaynakları

Enstitümüzün kadrolu öğretim üyesi bulunmamakta olup, eğitim ve öğretim anabilim dallarının öğretim üyeleri tarafından yürütölmektedir. Enstitümüzde lisansüstü eğitim yapmak üzere görevlendirilen öğretim üyeleri anabilim dallarına bađlı olarak çalışmaktadır.

4.1. Lisansüstü Eğitim-Öğretim Akademik Personeli

UNVANLAR İTİBARİ İLE AKADEMİK PERSONEL SAYISI	
UNVAN	2015 Mali Yılı
Profesör	2
Doçent	8
Yardımcı Doçent	30
Öğretim Görevlisi Dr.	0
TOPLAM	0

UNVANLAR İTİBARI İLE AKADEMİK PERSONEL SAYISI	
UNVAN	2016 Mali Yılı
Profesör	2
Doçent	7
Yardımcı Doçent	30
Öğretim Görevlisi Dr.	0
TOPLAM	0

UNVANLAR İTİBARI İLE AKADEMİK PERSONEL SAYISI	
UNVAN	2017 Mali Yılı
Profesör	4
Doçent	22
Yardımcı Doçent	66
Öğretim Görevlisi Dr.	1
TOPLAM	93

4.3- Sosyal Bilimler Enstitüsü'nde Görevlendirilen ABD' larına Bağlı Akademik Personel

Sosyal Bilimler Enstitüsü'nde Görevlendirilen (Ders Veren) Anabilim Dalına Bağlı Akademik Personel 2015			
Unvan	Bağlı Olduğu Bölüm	Görevlendirildiği Enstitü	Kişi Sayısı
Profesör	İşletme	SBE	1
Doçent	İşletme	SBE	2
Yrd. Doçent	İşletme	SBE	15
Profesör	Afet Yönetimi	SBE	-
Doçent	Afet Yönetimi	SBE	4
Yrd. Doçent	Afet Yönetimi	SBE	9
Profesör	İktisat	SBE	-
Doçent	iktisat	SBE	1
Yrd. Doçent	İktisat	SBE	13
Profesör	Temel İslam Bilimleri	SBE	1
Doçent	Temel İslam Bilimleri	SBE	3

Yrd. Doçent	Temel İslam Bilimleri	SBE	17
Profesör	Halkla İlişkiler ve Tanıtım	SBE	1
Doçent	Halkla İlişkiler ve Tanıtım	SBE	1
Yrd. Doçent	Halkla İlişkiler ve Tanıtım	SBE	5
Toplam	----	SBE	73

Sosyal Bilimler Enstitüsü'nde Görevlendirilen (Ders Veren) Anabilim Dalına Bağlı Akademik Personel 2016			
Unvan	Bağlı Olduğu Bölüm	Görevlendirildiği Enstitü	Kişi Sayısı
Profesör	İşletme	SBE	0
Doçent	İşletme	SBE	3
Yrd. Doçent	İşletme	SBE	15
Profesör	Afet Yönetimi	SBE	0
Doçent	Afet Yönetimi	SBE	4
Yrd. Doçent	Afet Yönetimi	SBE	9
Profesör	İktisat	SBE	-
Doçent	iktisat	SBE	5
Yrd. Doçent	İktisat	SBE	13
Profesör	Temel İslam Bilimleri	SBE	1
Doçent	Temel İslam Bilimleri	SBE	2
Yrd. Doçent	Temel İslam Bilimleri	SBE	17
Profesör	Halkla İlişkiler ve Tanıtım	SBE	1
Doçent	Halkla İlişkiler ve Tanıtım	SBE	2

	Tanıtım		
Yrd. Doçent	Halkla İlişkiler ve Tanıtım	SBE	5
Toplam	----	SBE	73

Sosyal Bilimler Enstitüsü'nde Görevlendirilen (Ders Veren) Anabilim Dalına Bağlı Akademik Personel 2017			
Unvan	Bağlı Olduğu Bölüm	Görevlendirildiği Enstitü	Kişi Sayısı
Profesör	İşletme	SBE	1
Doçent	İşletme	SBE	6
Yrd. Doçent	İşletme	SBE	8
Profesör	Afet Yönetimi	SBE	-
Doçent	Afet Yönetimi	SBE	5
Yrd. Doçent	Afet Yönetimi	SBE	8
Profesör	İktisat	SBE	-
Doçent	İktisat	SBE	3
Yrd. Doçent	İktisat	SBE	8
Profesör	Temel İslam Bilimleri	SBE	1
Doçent	Temel İslam Bilimleri	SBE	2
Yrd. Doçent	Temel İslam Bilimleri	SBE	11
Profesör	Halkla İlişkiler ve Tanıtım	SBE	-
Doçent	Halkla İlişkiler ve Tanıtım	SBE	3
Yrd. Doçent	Halkla İlişkiler ve Tanıtım	SBE	6
Profesör	Turizm İşletmeciliği	SBE	1
Doçent	Turizm İşletmeciliği	SBE	-
Yrd. Doçent	Turizm İşletmeciliği	SBE	4
Profesör	Tarih	SBE	1
Doçent	Tarih	SBE	1
Yrd. Doçent	Tarih	SBE	6
Profesör	Sosyal Hizmet Yönetimi	SBE	-
Doçent	Sosyal Hizmet Yönetimi	SBE	-
Yrd. Doçent	Sosyal Hizmet Yönetimi	SBE	4

Profesör	Siyaset Bilimi ve Kamu Yönetimi	SBE	-
Doçent	Siyaset Bilimi ve Kamu Yönetimi	SBE	2
Yrd. Doçent	Siyaset Bilimi ve Kamu Yönetimi	SBE	11
Toplam		SBE	92

4.4- Başka Üniversitelerden Gelip Üniversitemizde Lisansüstü Eğitim-Öğretim Veren Akademik Personel

Başka Üniversitelerden Gelip GÜ SBE' de Ders Veren Akademik Personel (2015,2016,2017)			
Unvan	Çalıştığı Bölüm	Geldiği Üniversite	Kişi Sayısı
Profesör	Turizm İşletmeciliği Anabilim Dalı	Ondokuz Mayıs Üniversitesi	1
Doçent	---	---	---
Yrd. Doçent	---	---	---
Öğretim Görevlisi	---	---	---
Toplam	---	---	---

4.5-İdari Personel

YILLAR	GİH	SHS	THS	AHS	DHS	YHS	TOPL.
2015	2	2	---	---	---	--	4

YILLAR	GİH	SHS	THS	AHS	DHS	YHS	TOPL.
2016	2	2	---	---	---	--	4

YILLAR	GİH	SHS	THS	AHS	DHS	YHS	TOPL.
2017	2	----	---	---	---	---	2

4.6- İdari Personelin Eğitim Durumu

İdari Personelin Eğitim Durumu					
2015	İlköğretim	Lise	Ön Lisans	Lisans	Yüksek Lisans ve Doktora.
Kişi Sayısı	---	---	---	2	----
Yüzde	---	---	---	% 100	---

İdari Personelin Eğitim Durumu					
2016	İlköğretim	Lise	Ön Lisans	Lisans	Yüksek Lisans ve Doktora.
Kişi Sayısı	---	---	---	2	----
Yüzde	---	---	---	% 100	---

İdari Personelin Eğitim Durumu					
2017	İlköğretim	Lise	Ön Lisans	Lisans	Yüksek Lisans ve Doktora.
Kişi Sayısı	---	---	---	1	1
Yüzde	---	---	---	% 50	% 50

4.7-İdari Personelin Hizmet Süreleri

İdari Personelin Hizmet Süresi						
2015	1 – 3 Yıl	4 – 6 Yıl	7 – 10 Yıl	11 – 15 Yıl	16 – 20 Yıl	21 – Üzeri
Kişi Sayısı	---	1	---	---	1	---
Yüzde	----	% 50	---	----	% 50	---

İdari Personelin Hizmet Süresi						
2016	1 – 3 Yıl	4 – 6 Yıl	7 – 10 Yıl	11 – 15 Yıl	16 – 20 Yıl	21 – Üzeri
Kişi Sayısı	---	1	---	---	1	---
Yüzde	----	% 50	---	----	% 50	---

İdari Personelin Hizmet Süresi						
2017	1 – 3 Yıl	4 – 6 Yıl	7 – 10 Yıl	11 – 15 Yıl	16 – 20 Yıl	21 – Üzeri
Kişi Sayısı	---	1	---	---	1	---
Yüzde	---	% 50	---	---	% 50	---

4.8-İdari Personelin Yaş İtibariyle Dağılımı

İdari Personelin Yaş İtibariyle Dağılımı						
2015	21–25 Yaş	26–30 Yaş	31–35 Yaş	36–40 Yaş	41–50 Yaş	51- Üzeri
Kişi Sayısı	---	1	0	1	0	---
Yüzde		% 50	0	% 50	% 0	---

İdari Personelin Yaş İtibariyle Dağılımı						
2016	21–25 Yaş	26–30 Yaş	31–35 Yaş	36–40 Yaş	41–50 Yaş	51- Üzeri
Kişi Sayısı	---	1	0	1	0	---
Yüzde		% 50	0	% 50	% 0	---

İdari Personelin Yaş İtibariyle Dağılımı						
2017	21–25 Yaş	26–30 Yaş	31–35 Yaş	36–40 Yaş	41–50 Yaş	51- Üzeri
Kişi Sayısı			1	1		
Yüzde			%50	% 50		

5- Sunulan Hizmetler

Sosyal Bilimler Enstitüsü'nün İşletme Anabilim Dalında lisansüstü eğitim programları açılması için yapılan başvurular YÖK tarafından kabul edilmiş olup 2010–2011 Eğitim - Öğretim Yılında İşletme, 2012-2013 Eğitim -Öğretim Yılında Afet Yönetimi, 2013-2014 Eğitim -Öğretim Yılında İktisat, Temel İslam Bilimleri, 2014-2015 Eğitim -Öğretim Yılında Sosyal Hizmet Yönetimi ve Halkla İlişkiler ve Tanıtım, 2017 – 2018 Eğitim Öğretim Yılında Turizm İşletmeciliği, Tarih ve Siyaset Bilimi ve Kamu Yönetimi Anabilim Dallarında Yüksek Lisans öğrencisi alınmıştır. Ayrıca İşletme Doktora, Afet Yönetimi Doktora ve Temel İslam Bilimleri Doktora Programları öğrenci almaya devam etmektedir.

5.1- Lisansüstü Eğitim-Öğretim Alan Öğrenci Sayıları

Cinsiyetlerine Göre Öğrenci Sayıları									
2015	Yüksek Lisans			Doktora			Toplam		Genel
Birimin Adı	E	K	Toplam	E	K	Toplam	E	K	Toplam
Sosyal Bilimler Enstitüsü	232	97	88	7	5	---	237	103	341

Cinsiyetlerine Göre Öğrenci Sayıları									
2016	Yüksek Lisans			Doktora			Toplam		Genel
Birimin Adı	E	K	Toplam	E	K	Toplam	E	K	Toplam
Sosyal Bilimler Enstitüsü	289	130	419	17	8	25	307	141	448

Cinsiyetlerine Göre Öğrenci Sayıları									
2017	Yüksek Lisans			Doktora			Toplam		Genel
Birimin Adı	E	K	Toplam	E	K	Toplam	E	K	Toplam
Sosyal Bilimler Enstitüsü	375	186	561	28	14	42	403	200	603

5.2-Yüksek Lisans ve Doktora Programlarına Göre Öğrenci Sayıları

SOSYAL BİLİMLER ENSTİTÜSÜ

BÖLÜM / PROGRAM ADI (2015)	ÖBÖ	ÖEÖ	2BÖ	2EÖ	LBÖ	LEÖ	DBÖ	DEÖ	TÖS
İşletme ABD Yüksek Lisans	---	---	---	---	26	71	4	5	106
Afet Yönetimi	---	---	---	---	19	45	---	1	65
İktisat ABD Yüksek Lisans	---	---	---	---	10	26	---	---	36
Temel İslam Bilimleri	---	---	---	---	26	58	1	1	86
Halkla İlişkiler ve Tanıtım Anabilim Dalı	---	---	---	---	10	19	---	---	29
Sosyal Hizmet Yönetimi Anabilim Dalı	---	---	---	---	5	10	---	---	15
Toplam	---	---	---	---	88	229	5	7	337

BÖLÜM / PROGRAM ADI (2016)	ÖBÖ	ÖEÖ	2BÖ	2EÖ	LBÖ	LEÖ	DBÖ	DEÖ	TÖS
İşletme ABD Yüksek Lisans	---	---	---	---	36	81	5	8	120
Afet Yönetimi	---	---	---	---	22	50	---	7	79
İktisat ABD Yüksek Lisans	---	---	---	---	16	45	---	---	61
Temel İslam Bilimleri	---	---	---	---	34	73	1	1	109
Halkla İlişkiler ve Tanıtım Anabilim Dalı	---	---	---	---	15	29	---	---	44
Sosyal Hizmet Yönetimi Anabilim Dalı	---	---	---	---	7	11	---	---	18
Temel İslam Bilimleri Doktora Programı	---	---	---	---	---	---	1	1	2
Toplam	---	---	---	---	130	289	7	16	448

BÖLÜM / PROGRAM ADI (2017)	ÖBÖ	ÖEÖ	2BÖ	2EÖ	LBÖ	LEÖ	DBÖ	DEÖ	TÖS
İşletme ABD Yüksek Lisans	---	---	---	---	40	87	9	16	152
Afet Yönetimi	---	---	---	---	26	65	3	9	103
İktisat ABD Yüksek Lisans	---	---	---	---	22	56	---	---	78
Temel İslam Bilimleri	---	---	---	---	38	77	2	3	120
Halkla İlişkiler ve Tanıtım Anabilim Dalı	---	---	---	---	27	36	---	---	63
Sosyal Hizmet Yönetimi Anabilim Dalı	---	---	---	---	11	14	---	---	25
Turizm İşletmeciliği	---	---	---	---	9	6	---	---	15
Tarih	---	---	---	---	6	14	---	---	20
Siyaset Bilimi ve Kamu Yönetimi	---	---	---	---	7	20	---	---	27
Toplam	---	---	---	---	186	375	14	28	603

Kısaltmalar

ÖBÖ	Örgün Bayan Öğrenci Sayısı	2BÖ	2.Öğretim Bayan Öğrenci Sayısı
ÖEÖ	Örgün Erkek Öğrenci Sayısı	2EÖ	2. Öğretim Erkek Öğrenci Sayısı
LBÖ	Y.Lisans Bayan Öğrenci	DBÖ	Doktora Bayan Öğrenci Sayısı
LEÖ	Y.Lisans Erkek Öğrenci	DEÖ	Doktora Erkek Öğrenci Sayısı
TÖS:	Toplam Öğrenci Sayısı		

Diğer Hizmetler

5.3- 2015 ve 2016 Yılında Lisansüstü Eğitimde Tamamlanan Tezler

2015,2016 ve 2017 Yılında Tamamlanan Tez Sayısı (Varsa)		
SOSYAL BİLİMLER ENSTİTÜSÜ	Y.LİSANS	DOKTORA
İşletme ABD Yüksek Lisans	23	1
Afet Yönetimi ABD	21	---
Temel İslam Bilimleri	13	---
İktisat	8	---
Halkla İlişkiler ve Tanıtım	2	---
TOPLAM	67	1

6- Yönetim ve İç Kontrol Sistemi

Enstitü Kurulunda eğitim ve öğretimle ilgili alınan kararlar, Enstitü Yönetim Kurulunda ise alınan kararlar mali ve idari işlemlere ilişkin Enstitü Müdürü, Müdür adına Enstitü Müdür Yardımcıları ve Enstitü Sekreteri tarafından uygulanmakta ve iç kontrol de aynı mekanizma ile sağlanmaktadır.

5018 sayılı Kamu Mali Yönetimi ve Kontrol Kanununun “İç Kontrol Sistemi” başlıklı beşinci kısmının 55–67 maddeleri arasındaki başlıklar itibariyle, iç kontrolün tanımı ve amacı, kontrolün yapısı ve işleyişi, ön mali kontrol, mali hizmetler birimi, muhasebe hizmeti ve muhasebe yetkilisinin yetki ve sorumlulukları, muhasebe yetkilisinin nitelikleri ve atanması, iç denetim, iç denetçinin görevleri, iç denetçilerin nitelikleri ve atanması, iç denetim koordinasyon kurulu ve iç denetim koordinasyon kurulunun görevleri gibi hususlara yer verilmiştir.

5018 sayılı Kamu Mali Yönetimi ve Kontrol Kanununun değişik 55'inci maddesi, iç kontrolü; "...idarenin amaçlarına, belirlenmiş politikalara ve mevzuata uygun olarak faaliyetlerin etkili, ekonomik ve verimli bir şekilde yürütülmesini, varlık ve kaynakların korunmasını, muhasebe kayıtlarının doğru ve tam olarak tutulmasını, mali bilgi ve yönetim bilgisinin zamanında ve güvenilir olarak üretilmesini sağlamak üzere idare tarafından oluşturulan organizasyon, yöntem ve süreçle iç denetimi kapsayan mali ve diğer kontroller bütünü..." şeklinde tanımlanmıştır. Buna göre mali yönetim ve iç kontrol süreçlerine ilişkin standartlar ve yöntemlerin Maliye Bakanlığınca, iç denetime ilişkin standartlar ve yöntemlerin ise İç Denetim Koordinasyon Kurulu tarafından belirlenip geliştirileceği ve uyumlaştırılacağını, ayrıca Maliye Bakanlığı ve İç Denetim Koordinasyon Kurulunun da sistemlerin koordinasyonunu sağlayarak kamu idarelerine rehberlik hizmeti vereceğini düzenlemiştir.

Maliye Bakanlığı tarafından hazırlanan ve 26.12.2007 tarihli ve 26738 sayılı Resmi Gazete'de yayımlanan Kamu İç Kontrol Standartları Tebliği ile kamu idarelerinde iç kontrol sisteminin oluşturulması, uygulanması, izlenmesi ve geliştirilmesi amacıyla standartlar ve gerekli genel şartlar belirlenmiştir. Kamu İç Kontrol Standartları uluslararası standartlar ve iyi uygulama örnekleri çerçevesinde, iç kontrolün; kontrol ortamı, risk değerlendirme, kontrol faaliyetleri, bilgi ve iletişim ile izleme bileşenleri esas alınarak tüm kamu idarelerinde uygulanabilir düzeyde olmasını sağlamak üzere genel nitelikte belirlenmiştir. Tebliğde, kamu idarelerinin gerek görmeleri halinde, idare ayrıntılı iç kontrol standartları da belirleyebilecekleri öngörülmüştür.

İç kontrol sisteminin oluşturulmasında; görev, yetki ve sorumlulukların belirlenmesi, riskli alanların belirlenmesi, önleyici, tespit edici ve düzeltici kontrol faaliyetlerinin belirlenmesi, bilginin kaydedilmesi, tasnifi, ulaşılabilirliği, sistem ve faaliyetin izlenmesi, gözden geçirilmesi ve değerlendirilmesi konularında yapılan çalışmalara yer verilecektir. 5018 sayılı Kanun ve ilgili diğer mevzuat uyarınca, kamu idaresinde iç kontrol sisteminin oluşturulması, uygulanması, izlenmesi ve geliştirilmesi çalışmaları ilgili kamu idaresinin yönetim sorumluluğu kapsamındadır.

Bu bağlamda katılımcılık ve ortak akıl esas alınarak Üniversitemizin "İç Kontrol Standartları Eylem Planı" oluşturulmuş olup harcama birimlerimizin bu eylem planı çerçevesinde iç kontrol sistemine ilişkin çalışmaları devam etmektedir.

II- AMAÇ ve HEDEFLER

A.İdarenin Amaç ve Hedefleri

Birim yönetiminin kurumun genel amaçlarına paralel olarak yaptığı planlamalara göre 2011 yılı içerisinde üniversitemizin stratejik planlama çalışmalarına başlanmıştır. Enstitümüzün yükümlü olduğu ana faaliyetlerini başarılı bir şekilde yerine getirebilmesi için planlama döneminin başında kısa ve uzun vadeli amaç ve hedefleri belirlenecektir. Ancak öncesinde yapılan ön hazırlık çalışmaları doğrultusunda belirlenen amaç ve hedefler şunlardır.

Birimin Amaç Ve Hedefleri:

Amaç I.: Eğitim-Öğretim Kalitesinin Artırılması

Hedefler

- Lisansüstü eğitim programlarının eğitim amaçlarının ve çıktılarının belirlenmesi,
- Ders içeriklerinin program çıktılarına göre düzenlenmesi,
- Ders önerisi, tez önerisi hazırlama formlarının oluşturulması,
- İzleme ve değerlendirme kriterlerinin belirlenmesi ve uygulanması,
- Tez çalışmalarına verilecek proje desteğinin artırılmasını sağlamak,
- Öğretim üyesi ve öğrenci değişim programlarına yönelik düzenlemelerin yapılması.

Amaç II.: Öncelikli Alanlarda Yeni Lisansüstü ve Doktora Programların Açılması

Hedefler

- İhtiyaca yönelik lisansüstü eğitim programları açmak ve etkin hale getirmek,
- Disiplinler arası lisansüstü eğitim programları açmak ve etkin hale getirmek,
- Lisansüstü eğitim programlarının kamu ve özel sektör tarafından tanınmasını sağlamak, tanıtımını yapmak,
- Lisansüstü eğitim programlarda enstitü kadrolarının oluşturulması ve zenginleştirilmesi,
- Doktora eğitim programları açmak ve etkin hale getirmek,
- Doktora çalışmalarının düzenlenmesi ve yayına dönüştürülmesini sağlamak,
- Yurt içi ve yurt dışı ortak doktora programlarının oluşturulmasını sağlamak,

Amaç III: Otomasyon Sisteminin Geliştirilmesi ve Güncellenmesi

Hedefler

- Otomasyon sisteminde performans göstergelerinin oluşumunu yapacak ve raporlayacak sistem oluşturulması ve otomasyon programı için gerekli personelin istihdam edilmesi,

Amaç IV: Fiziki Mekânların İyileştirilmesi

Hedefler

- Eğitim-Öğretimin yürütülebileceği seminer salonu, derslik, bilgisayar laboratuvarı gibi altyapının oluşturulmasına yönelik çalışmalar.

B. Temel Politikalar ve Öncelikler

Politikalar

Sosyal Bilimler alanında nitelikli araştırmacılar ve bilimsel ve teknolojik bilgi ve beceriye sahip bireyler yetiştirilmesi için gereken eğitim programlarının sürekli geliştirilmesini, değerlendirilmesini, etkin olarak yürütülmesini sağlamak, Tüm programlarda eğitimin kalitesinin yükseltilmesine katkıda bulunmak, Uluslararası gelişmeleri ve toplumsal gereksinimleri göz önüne alarak yeni programların açılmasını teşvik etmek ve organizasyonunu sağlamak.

Öncelikler

Üstün nitelikli ve aldığı eğitimin mesleğini ve yaşam kalitesini geliştireceğine inanan öğrenciler tarafından tercih edilebilmesini sağlamak, Mezunlarının aldıkları eğitimle alanlarında seçkin bir yere sahip olmasını sağlamak, Yürüttüğü eğitim programlarıyla nitelikli bilim insanı yetiştirmek, Ulusal ve uluslararası düzeydeki araştırmalarını artırarak sürdüren saygın bir kurum olmak.

III- FAALİYETLERE İLİŞKİN BİLGİ VE DEĞERLENDİRMELER

A. Mali Bilgiler

1. Bütçe Uygulama Sonuçları

Enstitümüzün öğrenci harçları dışında bir geliri olmayıp, giderleri Üniversite veya özel bütçeden karşılanmaktadır. Bütçe uygulamaları ve temel mali tablolara ilişkin açıklamalar hakkındaki veriler aşağıdaki Tablo'da belirtilmiştir.

2015

HAZİNE YARDIMI	Bütçe Ödeneği	Yıl Sonu Ödeneği (b)	Kesin Harcama(a)	Kalan Ödenek	Açıklama
01- Personel Giderleri	457.500,00	450.500,00	450.330,87	169,13	---
02- Sosyal Güvenlik Kurumu Devlet Primi Giderleri	12000,00	18.500,00	18.484,27	15,73	---
03- Mal ve Hizmet Alım Giderleri	10.500,00	10.000,00	2.000,00	2.064,1	---
05- Cari Transferler	---	---	---	---	---
06- Sermaye Giderleri	---	---	---	---	---
Toplam	4.800.000,00	479.000,00	470.815,14	72.248,86	---

2016

HAZİNE YARDIMI	Bütçe Ödeneği	Yıl Sonu Ödeneği (b)	Kesin Harcama(a)	Kalan Ödenek	Açıklama
01- Personel Giderleri	523.000,00	523.000,00	503.000,00	10.321,03	
02- Sosyal Güvenlik Kurumu Devlet Primi Giderleri	17.000,00	17.000,00	23.307,34	42,66	
03- Mal ve Hizmet Alım Giderleri	5.000,00	5.000,00	3.593,37	1.406,63	---
05- Cari Transferler	---	---	---	---	---
06- Sermaye Giderleri	---	---	---	---	---
Toplam	545.000,00	545.000,00	529.900,71	177.703,2	---

2017 YILI HAZİNE YARDIMI						
HAZİNE YARDIMI	Bütçe Ödeneği	Yıl Sonu Ödeneği (b)	Gerçekleşme Durumu% (a*100)/b	Kesin Harcama(a)	Kalan Ödenek	Açıklama
01- Personel Giderleri	571.000,00	569.883,00	% 99,98	569.883,00	1.117,00	---
02- Sosyal Güvenlik Kurumu Devlet Primi Giderleri	23.500,00	23.275,00	% 99,04	23.275,00	125,00	---
03- Mal ve Hizmet Alım Giderleri	18.100,00	9.682,00	53,49	9.682,00	8418,00	---
Toplam	612.600,00	602.840,00	% 98,41	602.840,00	9.660,00	---

2. Temel Mali Tablolara İlişkin Açıklamalar

Enstitümüzde 2017 mali yılında iç ve dış mali denetim yapıldı. Bu nedenle oluşabilecek raporlarda yer alan tespit ve değerlendirmeler ile bunlara karşı alınan veya alınacak önlemler ve yapılacak işlemlere bu başlık altında yer verilmiştir. Dış denetim Sayıştay tarafından gerçekleştirilmektedir. Sayıştay tarafından yapılacak harcama sonrası dış denetimin amacı; genel yönetim kapsamındaki kamu idarelerinin hesap verme sorumluluğu çerçevesinde, yönetimin mali faaliyet, karar ve işlemlerinin; kanunlara, kurumsal amaç, hedef ve planlara uygunluk yönünden incelenmesi ve sonuçlarının raporlanmasını kapsamaktadır.

B- Performans Bilgileri

Kamu İdarelerince Hazırlanacak Faaliyet Raporları Hakkında Yönetmeliğin 18/c maddesi gereğince Performans bilgileri başlığı altında, idarenin stratejik plan ve performans programı uyarınca yürütülen faaliyet ve projelerine, performans programında yer alan performans hedef

ve göstergelerinin gerçekleşme durumu ile meydana gelen sapmaların nedenlerine, diğer performans bilgilerine ve bunlara ilişkin değerlendirmelere yer verilir. Bu bilgiler web sayfamızda mevcuttur.

Faaliyet ve Proje Bilgileri

Enstitümüzün amaçlarını gerçekleştirmek için 2017 yılı içerisinde yürüttüğü faaliyetlerle ilgili bilgilere yer verilmiştir. Bu kapsamda faaliyetlerin tanımı, hangi amaçla yürütüldüğü ve yıl içerisinde yapılanlar ve gelecek dönemlerde yapılması düşünülenlere ilişkin bilgiler tablolar halinde aşağıda gösterilmiştir.

Bilimsel Toplantılarla İlgili Faaliyetler

1.1-Ulusal ve Uluslararası Bilimsel Toplantılara Katılan SBE' de Görevli Öğretim Üyesi Sayısı

2015

FAALİYET TÜRÜ	Akademik Personel	İdari Personel	TOPLAM
Sempozyum ve Kongre	0	---	0
Konferans	0	---	0
Panel	0	---	0
Seminer	0	---	0
Açık Oturum	---	---	---
Söyleşi	---	---	---
Tiyatro	---	---	---
Konser	---	---	---
Sergi	---	---	---
Turnuva	---	---	---
Teknik Gezi	---	---	---
Eğitim Semineri	0	---	0
Genel Toplam	0	---	0

2016

FAALİYET TÜRÜ	Akademik Personel	İdari Personel	TOPLAM
Sempozyum ve Kongre	11		11
Konferans	4	---	4
Panel	5	---	5
Seminer	16	---	16
Açık Oturum	---	---	---
Söyleşi	---	---	---
Tiyatro	---	---	---
Konser	---	---	---
Sergi	---	---	---
Turnuva	---	---	---
Teknik Gezi	---	---	---
Eğitim Semineri	5	---	5
Genel Toplam	41	---	41

2017

FAALİYET TÜRÜ	Akademik Personel	İdari Personel	TOPLAM
Sempozyum ve Kongre	63		63
Konferans	5	---	5
Panel	3	---	3
Seminer	5	---	5
Açık Oturum	---	---	---
Söyleşi	---	---	---
Tiyatro	---	---	---
Konser	---	---	---
Sergi	10	---	10
Turnuva	2	---	2
Teknik Gezi	1	---	1
Eğitim Semineri	7	---	7
Genel Toplam	96	---	96

Yayınlarla İlgili Faaliyetler

1.2-İndekslere Giren Hakemli Dergilerde Yapılan Yayın Sayılar

2017 YILI	YAYIN TÜRÜ					
	SCI	Diğer Uluslararası Yayın (Makale) Sayısı	Kitap	Uluslararası Bildiri (Türkiye'deki)	Ulusal Makale	Ulusal Bildiri
ANABİLİM DALININ ADI						
2017 Yılı Dahil Toplam Yayın Sayısı	13	64	15	177	38	35

1.3- Editörlük ve Hakemlik Yapan Öğretim Üyesi Sayısı / Dergi Sayısı

Editörlük ve Hakemlik Yapan Öğretim Üyesi Sayısı / Dergi Sayısı (Varsa) 2015			
Editörlük/Hakemlik Yapan Öğretim Üyesi Sayısı :0	Editörlük/Hakemlik Yapılan Kitap Sayısı:0	Dergi Hakemliği Yapan Öğretim Üyesi Sayısı:0	Hakemliği Yapılan Dergi Sayısı:0

Editörlük ve Hakemlik Yapan Öğretim Üyesi Sayısı / Dergi Sayısı (Varsa) 2016			
Editörlük/Hakemlik Yapan Öğretim Üyesi Sayısı :0	Editörlük/Hakemlik Yapılan Kitap Sayısı:0	Dergi Hakemliği Yapan Öğretim Üyesi Sayısı:0	Hakemliği Yapılan Dergi Sayısı:0

Editörlük ve Hakemlik Yapan Öğretim Üyesi Sayısı / Dergi Sayısı (Varsa) 2017			
Editörlük/Hakemlik Yapan Öğretim Üyesi Sayısı	Editörlük/Hakemlik Yapılan Kitap Sayısı	Dergi Hakemliği Yapan Öğretim Üyesi Sayısı:32	Hakemliği Yapılan Dergi Sayısı
32	5	32	86

1.4- Atıf İndekslerde Yer Alan Sosyal Bilimler Enstitüsü Adresli Yayınlar

2017 Yıllarına Ait Atıf İndekslerde Yer Alan Sosyal Bilimler Enstitüsü Adresli Yayınlar		
(SBE' de Görevli Öğretim Üyelerine Ait Yayına Âdeti)		
İndekslenen	Tüm Dokümanlar	Makaleler
-----	-----	-----
---	---	---

Not: Sosyal Bilimler Enstitüsü' nde kadrolu öğretim üyesi bulunmadığından yukarıdaki faaliyetler enstitümüzde görevli öğretim üyeleri tarafından Üniversitemiz' in farklı birimlerinde yapılmıştır.

IV- KURUMSAL KABİLİYET ve KAPASİTENİN DEĞERLENDİRİLMESİ

A.Üstünlükler

Bu bölümde enstitümüzün tespit edilen güçlü yönlerine ve fırsatlarına yer verilmiştir

Birimin güçlü yanları

- Ders müfredatının dinamik olması,
- Araştırma desteğinin ve online kütüphane olanaklarının yeterli olması,
- Öğrenciye sunulan hizmetlerin kalitesinin arttırılmasına çalışılması,
- Yeni kurulmuş bir üniversite olmanın verdiği heyecan ve başarılı olma gayreti,
- Üniversitemizin kamuoyundaki olumlu imajı,
- Üniversite üst yönetiminin teşvik ve desteği,
- Etik değerleri benimsemiş enstitü yönetimine karşı duyulan güven,
- Nitelikli, dinamik, özverili ve uzman öğretim elemanlarının olması,
- Nitelikli, dinamik, özverili ve uzman, idari personelin olması,
- Personelin eğitim, kurs, kongre vb. etkinliklere katılımının teşvik edilmesi,
- İdari personele yönelik ek mesai ödemesi,

B. Zayıflıklar

Bu bölümde enstitümüzün tespit edilen zayıf yönlerine ve karşılaşılması muhtemel tehditlere yer verilmiştir.

Birimin zayıf yanları

- Anabilim dallarında yeterli sayıda profesör ve doçent öğretim üyesinin olmaması,
- Fiziki mekânın iyileştirilmesine ihtiyaç olması ve idari personel yetersizliği,
- Anabilim Dallarıyla farklı ve çok uzak fiziki mekânlarda çalışması,

C. Değerlendirme

Bu bölümde enstitümüzün planladığı değişiklik önerilerine, karşılaşılabileceği risklere ve bunlara karşı alınması gereken tedbirlere ilişkin değerlendirmelere yer verilmiştir. Enstitü olarak üstünlüklerin akılcı, doğru, etkili ve insan odaklı olarak kullanılarak zayıf yönleri iyileştirmek ve dış çevredeki fırsatları çok iyi değerlendirip tehditlere karşı da gerekli önlemleri almak hedeflenmektedir. Bu sayede yürütülen lisansüstü eğitim-öğretim hizmetlerin daha kaliteli olacağı ve hizmet verimliliğini artıracığı öngörülmektedir.

Sonuç olarak; Enstitümüzde yürütülmekte olan lisansüstü eğitimin kalitesinin artırılmasına yönelik kısa vadeli hedeflerimiz içinde yer alan program eğitim amaçları ve çıktılarının belirlenmesi, öğrenim çıktıların oluşturulması kısa sürede tamamlanacaktır. Yüksek lisans tezlerin kalitesinin artmasıyla birlikte Enstitünün başarısı da artacaktır. Enstitümüz anabilim dallarında öğretim elemanlarının nitelikli ve yeterli sayıda olması, ders müfredatının dinamik olması, tez çalışmalarının projelerle desteklenme olanağı, öğrencilere sunulan hizmetlerin düzenli hale getirilmesi kısa vadeli hedeflerimizin gerçekleşmesini sağlayacaktır.

V- ÖNERİ VE TEDBİRLER

Amaç ve hedeflere ulaşabilmek için alınması gereken öneri ve tedbirler aşağıda sıralanmıştır.

- Anabilim dallarında lisansüstü eğitim kapsamında gerçekleştirilecek hedefler için ise yeterli sayıda profesör ve doçent öğretim üyesi ihtiyacı bulunmaktadır.
- Açılacak yeni lisansüstü eğitim programlarında ve disiplinler arası eğitim alanlarında uzmanlaşmış öğretim üyelerine ihtiyaç vardır.,
- Kısa ve uzun vadeli hedeflere ulaşmak için fiziki mekânın iyileştirilmesi ve idari personel eksikliğinin giderilmesi gerekmektedir. (En az 3 idari personele ve 1 temizlik personeline ihtiyaç vardır.
- Enstitünün mali kaynaklarının bütçe imkânları dâhilinde artırılmasına ihtiyaç vardır

- **EKLER:**

EK 1: Birim Üst Yönetici İç Kontrol Güvence Beyanı

İÇ KONTROL GÜVENCE BEYANI

Üst yönetici olarak yetkim dâhilinde;

Bu raporda yer alan bilgilerin güvenilir, tam ve doğru olduğunu beyan ederim.

Bu raporda açıklanan faaliyetler için bütçe ile tahsis edilmiş kaynakların, planlanmış amaçlar doğrultusunda ve iyi mali yönetim ilkelerine uygun olarak kullanıldığını ve iç kontrol sisteminin işlemlerin yasallık ve düzenliliğine ilişkin yeterli güvenceyi sağladığını bildiririm.

Bu güvence, üst yönetici olarak sahip olduğum bilgi ve değerlendirmeler, iç kontroller, iç denetçi raporları ile Sayıştay raporları gibi bilgim dahilindeki hususlara ve **“benden önceki harcama yetkilisi/yetkililerinden almış olduğum bilgilere”** dayanmaktadır.

Burada raporlanmayan, idarenin menfaatlerine zarar veren herhangi bir husus hakkında bilgim olmadığını beyan ederim.

Gümüşhane / .../01/2018

Prof. Dr. Bayram NAZIR
Harcama Yetkilisi

İÇ KONTROL GÜVENCE BEYANI

Üst yönetici olarak yetkim dâhilinde;

Bu raporda yer alan bilgilerin güvenilir, tam ve doğru olduğunu beyan ederim.

Bu raporda açıklanan faaliyetler için bütçe ile tahsis edilmiş kaynakların, planlanmış amaçlar doğrultusunda ve iyi mali yönetim ilkelerine uygun olarak kullanıldığını ve iç kontrol sisteminin işlemlerin yasallık ve düzenliliğine ilişkin yeterli güvenceyi sağladığını bildiririm.

Bu güvence, üst yönetici olarak sahip olduğum bilgi ve değerlendirmeler, iç kontroller, iç denetçi raporları ile Sayıştay raporları gibi bilgim dahilindeki hususlara ve **“benden önceki harcama yetkilisi/yetkililerinden almış olduğum bilgilere”** dayanmaktadır.

Burada raporlanmayan, idarenin menfaatlerine zarar veren herhangi bir husus hakkında bilgim olmadığını beyan ederim.

Gümüşhane / .../01/2018

Yrd. Doç. Dr. H. Gülçin BEKEN
Harcama Yetkilisi

İÇ KONTROL GÜVENCE BEYANI

Üst yönetici olarak yetkim dâhilinde;

Bu raporda yer alan bilgilerin güvenilir, tam ve doğru olduğunu beyan ederim.

Bu raporda açıklanan faaliyetler için bütçe ile tahsis edilmiş kaynakların, planlanmış amaçlar doğrultusunda ve iyi mali yönetim ilkelerine uygun olarak kullanıldığını ve iç kontrol sisteminin işlemlerin yasallık ve düzenliliğine ilişkin yeterli güvenceyi sağladığını bildiririm.

Bu güvence, üst yönetici olarak sahip olduğum bilgi ve değerlendirmeler, iç kontroller, iç denetçi raporları ile Sayıştay raporları gibi bilgim dahilindeki hususlara ve **“benden önceki harcama yetkilisi/yetkililerinden almış olduğum bilgilere”** dayanmaktadır.

Burada raporlanmayan, idarenin menfaatlerine zarar veren herhangi bir husus hakkında bilgim olmadığını beyan ederim.

Gümüşhane / .../01/2018

Yrd. Doç. Dr. Bülent BAL
Harcama Yetkilisi

İÇ KONTROL GÜVENCE BEYANI

Üst yönetici olarak yetkim dâhilinde;

Bu raporda yer alan bilgilerin güvenilir, tam ve doğru olduğunu beyan ederim.

Bu raporda açıklanan faaliyetler için bütçe ile tahsis edilmiş kaynakların, planlanmış amaçlar doğrultusunda ve iyi mali yönetim ilkelerine uygun olarak kullanıldığını ve iç kontrol sisteminin işlemlerin yasallık ve düzenliliğine ilişkin yeterli güvenceyi sağladığını bildiririm.

Bu güvence, üst yönetici olarak sahip olduğum bilgi ve değerlendirmeler, iç kontroller, iç denetçi raporları ile Sayıştay raporları gibi bilgim dahilindeki hususlara ve **“benden önceki harcama yetkilisi/yetkililerinden almış olduğum bilgilere”** dayanmaktadır.

Burada raporlanmayan, idarenin menfaatlerine zarar veren herhangi bir husus hakkında bilgim olmadığını beyan ederim.

Gümüşhane / .../01/2018

Doç. Dr. Ferkan SİPAHİ
Harcama Yetkilisi

İÇ KONTROL GÜVENCE BEYANI

Üst yönetici olarak yetkim dâhilinde;

Bu raporda yer alan bilgilerin güvenilir, tam ve doğru olduğunu beyan ederim.

Bu raporda açıklanan faaliyetler için bütçe ile tahsis edilmiş kaynakların, planlanmış amaçlar doğrultusunda ve iyi mali yönetim ilkelerine uygun olarak kullanıldığını ve iç kontrol sisteminin işlemlerin yasallık ve düzenliliğine ilişkin yeterli güvenceyi sağladığını bildiririm.

Bu güvence, üst yönetici olarak sahip olduğum bilgi ve değerlendirmeler, iç kontroller, iç denetçi raporları ile Sayıştay raporları gibi bilgim dahilindeki hususlara ve **“benden önceki harcama yetkilisi/yetkililerinden almış olduğum bilgilere”** dayanmaktadır.

Burada raporlanmayan, idarenin menfaatlerine zarar veren herhangi bir husus hakkında bilgim olmadığını beyan ederim.

Gümüşhane / .../01/2018

Prof. Dr. Ekrem CENGİZ
Enstitü Müdürü

NO	ADI SOYADI	ÜNVANI	ASIL/ VEKİL	GÖREVE BAŞLAMA	GÖREVDEN AYRILMA TARİHİ
1	Bayram NAZIR	Prof. Dr.	ASIL	01/01/2017	05/02/2017
2	Ekrem CENGİZ	Prof. Dr.	ASIL	06/02/2017	08/06/2017
3	Bülent BAL	Yrd. Doç. Dr.	VEKİL	09/06/2017	09/06/2017
4	Ekrem CENGİZ	Prof. Dr.	ASIL	10/06/2017	15/06/2017
5	Bülent BAL	Yrd. Doç. Dr.	VEKİL	16/06/2017	16/06/2017
6	Bülent BAL	Yrd. Doç. Dr.	VEKİL	28/06/2017	07/07/2017
7	Ekrem CENGİZ	Prof. Dr.	ASIL	08/07/2017	09/07/2017
8	H. Gülçin BEKEN	Yrd. Doç. Dr.	VEKİL	10/07/2017	14/07/2017
9	Ekrem CENGİZ	Prof. Dr.	ASIL	15/07/2017	17/07/2017
10	H. Gülçin BEKEN	Yrd. Doç. Dr.	VEKİL	18/07/2017	26/07/2017
11	Bülent BAL	Yrd. Doç. Dr.	VEKİL	27/07/2017	04/08/2017
12	Ekrem CENGİZ	Prof. Dr.	ASIL	05/08/2017	14/09/2017
13	Ferkan SİPAHİ	Doç. Dr.	VEKİL	15/09/2017	15/09/2017
14	Ekrem CENGİZ	Prof. Dr.	ASIL	16/09/2017	31/12/2017