

T.C.  
GÜMÜŞHANE ÜNİVERSİTESİ REKTÖRLÜĞÜ  
Sağlık, Kültür ve Spor Daire Başkanlığı



# 2013 YILI BİRİM FAALİYET RAPORU

Gümüşhanevi Kampüsü Bağlarbaşı Mahallesi Kazım Karabekir Caddesi No:89 Merkez / GÜMÜŞHANE

Telefon: (0 456) 233 74 25 – 1317 Faks: (0 456) 233 75 49

Elektronik Ağ: <http://sks.gumushane.edu.tr> e-posta: [sks@gumushane.edu.tr](mailto:sks@gumushane.edu.tr)

# İÇİNDEKİLER

	Sayfa No
BİRİM YÖNETİCİSİ SUNUŞU .....	3
<b>I- GENEL BİLGİLER</b>	
A- Misyon ve Vizyon .....	4-5
B- Yetki, Görev ve Sorumluluklar .....	5-6
C- İdareye İlişkin Bilgiler .....	6
1- Fiziksel Yapı .....	6-10
2- Örgüt Yapısı .....	12
3- Bilgi ve Teknolojik Kaynaklar .....	13
4- İnsan Kaynakları .....	13-14
5- Sunulan Hizmetler .....	14-19
6- Yönetim ve İç Kontrol Sistemi .....	19
D- Diğer Hususlar .....	20
<b>II- AMAÇ ve HEDEFLER</b>	
A- Birimin Amaç ve Hedefleri .....	20
B- Temel Politikalar ve Öncelikler .....	21
C- Diğer Hususlar .....	21
<b>III- FAALİYETLERE İLİŞKİN BİLGİ VE DEĞERLENDİRMELER</b>	
A- Mali Bilgiler .....	22
1- Bütçe Uygulama Sonuçları .....	22
2- Temel Mali Tablolara İlişkin Açıklamalar .....	22
3- Mali Denetim Sonuçları .....	23
4- Diğer Hususlar .....	23
B- Performans Bilgileri .....	24
1- Faaliyet ve Proje Bilgileri .....	24
2- Performans Sonuçları Tablosu .....	24
3- Performans Sonuçlarının Değerlendirilmesi .....	24
4- Performans Bilgi Sisteminin Değerlendirilmesi .....	24
5- Diğer Hususlar .....	24
<b>IV- KURUMSAL KABİLİYET ve KAPASİTENİN DEĞERLENDİRİLMESİ</b>	
A- Üstünlükler .....	25
B- Zayıflıklar .....	25
C- Değerlendirme .....	25
<b>V- ÖNERİ VE TEDBİRLER</b> .....	25

## BİRİM YÖNETİCİSİ SUNUŞU

Üniversitemiz bünyesinde önemli ve öncelikli bir yeri olan Sağlık, Kültür ve Spor Daire Başkanlığı gerek sosyo-kültürel, gerekse sportif anlamda hizmet vermenin sorumluluğuyla hareket eden bir birimdir. Bu sorumluluk; Yükseköğretim öğrencilerinin, ruh ve beden sağlıklarını daha da geliştirmek, iyileştirmek ve mümkün olduğunca üst düzeyde tutmayı sağlamaktır. Bu sebeple birimimizin idari, mali ve fiziki anlamda desteklenmesi gerekmektedir. İşte bu destek, Üniversitemizin tercih edilmesine de katkı sağlayacak ve tercih edilen bir Üniversite haline getirecektir. Mevcut imkânlarımız dâhilinde yapmaya çalıştıklarımız ve yaptıklarımızı yeterli görmüyor olsak ta, kuruluş sürecini devam ettirmekte olan bir kurum içerisinde, böyle bir birimin varlığı ve gayretleri bile dikkat çekici olmakla beraber, takdir edilmesi gereken bir husustur.

Ben değil, biz merkezli bir hizmet alanının oluşturulmaya çalışıldığı Sağlık, Kültür ve Spor Daire Başkanlığı olarak bütün enerjimizi Üniversitemizin gelişimine ve öncü bir kurum olmasına harcamamız gerektiğinin bilincindeyiz. Bunu devam ettirmek için de, çalışmalarımızı daha da yoğun hale getirmenin uğraşı içerisinde olacağız.

2013 Mali Yılı Birim Faaliyet Raporumuzu bilgilerinize arz ederim.

Zeki KAYA  
Daire Başkanı

## I- GENEL BİLGİLER

### A. Misyon ve Vizyon

#### Misyon

2547 sayılı Yükseköğretim Kanununun 46 ve 47 nci maddeleri uyarınca öğrencilerimizin beden ve ruh sağlıklarının korunması, barınma, beslenme, çalışma, dinlenme ve boş zamanlarını değerlendirme gibi sosyal ihtiyaçlarını karşılamak ve bu amaçla bütçe imkânları nispetinde okuma salonları, yataklı sağlık merkezleri, mediko-sosyal merkezleri, öğrenci kantin ve lokantaları açmak, toplantı, sinema ve tiyatro salonları, spor salon ve sahaları, kamp yerleri sağlamakla ve bunlardan öğrencilerin en iyi şekilde yararlanmaları için gerekli önlemleri almakla görevli olarak üniversitelerde teşkilatlandırılan ve "Yükseköğretim Kurumları, Mediko-Sosyal Sağlık Kültür ve Spor İşleri Dairesi Uygulama Yönetmeliği" hükümleri uyarınca faaliyetlerini sürdüren Daire Başkanlığımız, Üniversitemiz adına bu faaliyetleri yürütmektedir. Ayrıca 124 sayılı Yükseköğretim Üst Kuruluşları İle Yükseköğretim Kurumlarının İdari Teşkilatı Hakkında Kanun Hükmünde Kararname'nin 32 nci maddesi ile; 2547 sayılı Kanun'da öğrenciler için verilmesi gereken bütün bu hizmetlerin kurum personelini de kapsayacak şekilde yürütülmesi görevi Daire Başkanlığımıza verilmiştir. Bu nedenle Üniversitemiz bünyesindeki öğrenciler ile personellere yönelik her türlü sosyal hizmet faaliyetleri Üniversitemiz adına Daire Başkanlığımız tarafından yürütülmektedir.

Mevzuatla belirlenen bu görevler doğrultusunda Üniversitemizin Stratejik Planında belirlenen **“İlimizin, bölgemizin ve ülkemizin sosyal, kültürel ve ekonomik gelişmesine destek olmak; girişimci, üretken, sorgulayıcı, rekabetçi, ulusal ve uluslararası mesleki yeterliliğe sahip gençler yetiştirmek, bilimsel veri, bilgi ve teknoloji üretmek, yaymak, ulusal ve uluslararası paydaşlarla işbirliği yaparak bölgesel, ulusal ve evrensel gelişmeye katkı sağlamaktır.”** misyon çerçevesinde hedeflenen niteliklere en kısa sürede ulaşabilmek üzere teşkilat yapımızı oluşturmak; çalışanlarımızı motive ederek hizmet standartlarımızı yükseltmek; zaman içerisinde sürekli kendisini yenileyebilen, teknolojik gelişmelere ve çağın gereklerine ayak uydurabilen, hizmet verdiği kesimin gereksinimlerini ve beklentilerini en iyi şekilde karşılayabilen, çözüm odaklı, hiç bir statü ve ayırım gözetmeden herkese eşit, adil biçimde yaklaşım sergileyen ve hizmet alan tüm kesimlerin çalışanlarımıza teşekkür ettiği yaratıcı, yenilikçi, özgür ve çağdaş bir sistem kurmaktır.

#### Vizyon

Kalkınma planları ve programlarda yer alan politika ve hedefler doğrultusunda Üniversitemizin stratejik planındaki orta ve uzun vadeli amaçları, temel ilke ve politikaları, hedef ve öncelikleri, performans ölçütleri ile bunlara ulaşmak için izlenecek yöntemler göz önünde bulundurularak oluşturulan [**“Doğu Karadeniz Bölgesi'nin ilk üç yükseköğretim merkezinden biri olmak.”** Bilimsel ve mesleki yeterliliğe sahip ulusal/uluslararası kuruluşlarca akredite edilmiş yükseköğretim sistemiyle yetkin işgücü yetiştiren, bilimsel bilgi üretimiyle bilimsel endekslere ve teknoloji üretimine katkı sağlayan, Türkiye' nin sosyo-ekonomik gelişmesine ve kalkınmasına destek olan bir yükseköğretim merkezi olmak.]

Vizyonuna paralel olarak, mevzuatla birimimiz tarafından yapılması öngörülen hizmetlerin ekonomik ve verimli bir şekilde yürütülmesi ve bu amaca yönelik olarak hizmet verdiğimiz bütün alanlarda; öğrencilere ve çalışanlara yönelik kaynaklarını verimli bir şekilde

kullanabilen, bilgi ve teknoloji ile donatılmış, amaç ve hedefleri doğrultusunda tüm zorlukları aşabilen insana hizmet odaklı bir birim olabilmektir.

Belirlenen amaç ve hedeflerimiz doğrultusunda hizmet verdiğimiz kesimin bütünü için; çağdaş yöntemler kullanılarak yeterli ve kaliteli bir şekilde; beslenme, barınma, sağlık, kültür, spor ile rehberlik ve psikolojik danışmanlık hizmetlerini en iyi şekilde sunmaktır.

## **B. Yetki, Görev ve Sorumluluklar**

2547 sayılı Yükseköğretim Kanununun 46 ve 47 nci maddeleri ile 124 sayılı Yükseköğretim Üst Kuruluşları İle Yükseköğretim Kurumlarının İdari Teşkilatı Hakkında Kanun Hükmünde Kararnamenin 32 nci maddesi uyarınca Üniversitemiz bünyesinde kurulan Sağlık Kültür ve Spor Daire Başkanlığı; Yükseköğretim Kurumları, Mediko-Sosyal Sağlık Kültür ve Spor İşleri Dairesi Uygulama Yönetmeliği hükümleri çerçevesinde Üniversitelerde hizmet verdiği kesimin bütünü için bir sağlık kuruluşu, öğrencilerin sosyal, kültürel, danışma ve rehberlik ile spor ihtiyaçlarını karşılayan bir hizmet birimi ve aynı zamanda eğitim-öğretimin desteklenmesi amacıyla bu alanda uygulama ve araştırmaların yapıldığı bir uygulama dairesidir.

Dairemizin sağlık hizmetlerinden, üniversitede çalışanlar ile emekliler ve bunların bakmakla yükümlü oldukları aile bireyleri de yararlanır. Dairemiz, üniversitede çalışanların "Daire Hekimliği" görevini de yapar.

Dairemiz aynı zamanda amaçlarının gerçekleştirilmesine yönelik araştırma ve uygulama yapan veya yaptıran bir araştırma eğitim kuruluşudur.

Dairemize, kuruluş amaçlarını gerçekleştirmek üzere ilgili mevzuatla verilen başlıca görevler;

- a) Her türlü sağlık hizmetlerini yürütür, yataklı sağlık merkezleri açar,
- b) Güzel sanatlar ve spor alanlarında çalışmalar ve gösteriler düzenler,
- c) Öğrencilere burs ve kredi, beslenme, barınma, çalışma, dinlenme ve boş zamanlarını değerlendirme, ulaşım ve iş bulma alanlarında yardımcı olacak hizmetlerde bulunur,
- d) Psikolojik danışmanlık ve rehberlik hizmetleri yapar, öğrencilerin kişisel ve ailevi sorunlarını çözümlenmeye çalışır,
- e) Hizmet alanına giren konularda araştırma ve uygulamalar yapar veya yaptırır ve gerekli gördüklerini yayımlar,
- f) Hizmet veren meslek elemanlarının yetişme ve gelişmelerini sağlamak için hizmet içi eğitim programları düzenler,
- g) Bütün bu hizmetlerin görülmesi için gerekli olan öğrenci kantin ve lokantaları, okuma salonları ile öğrenci yurtları açar, toplantı, sinema ve tiyatro salonları, spor salon ve sahaları, kamp yerleri sağlar, bu ve benzeri diğer tesisleri kurar, kiralar, işletir veya işlettirir. Bu amaca yönelik olarak üniversitenin diğer birimleri ve üniversite dışındaki kuruluşlarla işbirliği içinde çalışır, döner sermaye işletmeleri kurar.

Dairemiz, Üniversitemizin çalışanları ve öğrencilerinin tamamı için Sağlık Hizmetleri, Kültür Hizmetleri, Spor Hizmetleri, Beslenme Hizmetleri, Barınma (Yurt) Hizmetleri, Psikolojik Danışma ve Rehberlik Hizmetleri ile Sosyal Hizmetlerin yürütülmesinden sorumludur.

Dairemiz; görev, yetki ve sorumluluklarını aşağıda belirtilen mevzuata göre yerine getirir.

- 2547 sayılı Yükseköğretim Kanununun 46 ve 47 nci maddeleri,
- 124 sayılı Yükseköğretim Üst Kuruluşları ile Yükseköğretim Kurumlarının İdari Teşkilatı Hakkında Kanun Hükmünde Kararnamenin 32 nci maddesi,
- 5018 sayılı Kamu Mali Yönetimi ve Kontrol Kanunu ve ilgili mevzuat,
- 5510 sayılı Sosyal Sigortalar ve Genel Sağlık Sigortası Kanunu ve ilgili mevzuat,
- 4734 sayılı Kamu İhale Kanunu ve ilgili mevzuat,
- 4735 sayılı Kamu İhale Sözleşmeleri Kanunu,
- 2886 sayılı Devlet İhale Kanunu ve ilgili mevzuat,
- 6245 sayılı Harcırah Kanunu,
- 2013 Yılı Merkezi Yönetim Bütçe Kanunu ve ekli cetveller,
- 2547 sayılı Kanunun 46 nci maddesi ile 3843 sayılı Kanunun 7 nci maddesine dayanılarak her yıl Bakanlar Kurulunca yürürlüğe konulan "Yükseköğretim Kurumlarında Cari Hizmet Maliyetlerine Öğrenci katkısı Olarak Alınacak Katkı Payları ile Öğrenim Ücretlerinin Tespitine Dair Karar"
- 2001/2863 sayılı Bakanlar Kurulu Kararı ile yürürlüğe konulan "Gençlik ve Spor Hizmetleri Uygulamasında Görevlendirileceklere Ödenecek Ücretlerle İlgili Esaslar",
- 85/9616 sayılı Bakanlar Kurulu Kararı ile yürürlüğe konulan "Spor İdarecisi ve Sporculara Ödenecek Yolluklara Ait Esaslar",
- Taşınır Mal Yönetmeliği ve ilgili mevzuat,
- Yükseköğretim Kurumları, Mediko-Sosyal Sağlık Kültür ve Spor İşleri Dairesi Uygulama Yönetmeliği,
- Yükseköğretim Kurumları Kısmi Zamanlı Öğrenci Çalıştırma Usul ve Esasları,
- Gümüşhane Üniversitesi Öğrenci Yurtları Yönetmeliği,
- Gümüşhane Üniversitesi Öğrenci Kulüpleri Yönergesi,
- Gümüşhane Üniversitesi Sosyal Tesisler İşletme Yönergesi,
- Gümüşhane Üniversitesi Öğrenci Kantinleri-Kafeteryaları İşletim ve Denetim Yönergesi,
- Gümüşhane Üniversitesi Kısmi Zamanlı Öğrenci Çalıştırma Usul ve Esasları,
- Gümüşhane Üniversitesi Üniversite İçi Gençlik ve Spor Müsabakaları Talimatnamesi,

### C. İdareye İlişkin Bilgiler

2809 sayılı Yükseköğretim Kurumları Teşkilatı Kanununun ek 98 nci maddesi ile 31 Mayıs 2008 tarihinde kurulan Üniversitemize bağlı Sağlık, Kültür ve Spor Daire Başkanlığı; Üniversitemizin kuruluşundan bu güne kadar istikrarlı büyümesini sürdürmekte ve hizmet kalitesini her geçen gün artırmaktadır.

Daire Başkanlığımız; Rektörlük bünyesinde, Üniversite İdari Teşkilatının başı olan Genel Sekreterliğe bağlı olarak çalışmalarını sürdürmektedir.

#### 1- Fiziksel Yapı

Daire Başkanlığımız, Gümüşhane İli Merkez İlçe sınırları içerisinde Bağlarbaşı Mahallesi Kazım Karabekir Caddesi Gümüşhanevi Kampusunda bulunan Rektörlük binasının 2. Katında, 6 idari büroda hizmetlerini sürdürmektedir.

Hizmet alanımıza giren konularda Daire Başkanlığımız tarafından işletilen veya işletirilen sosyal alanlara ilişkin bilgiler aşağıdaki tablolarda detaylı olarak gösterilmiştir.

## 1.1- Sosyal Hizmet Alanları

### 1.1.1.Kantinler ve Kafeteryalar

AÇIKLAMALAR	Adet	Kapasite (kişi)	Alanı (m <sup>2</sup> )
<b>KANTİNLER</b>			
1) Rektörlük Çay Ocağı ve Kantini	1	-	23,00
2) Mühendislik Fakültesi Kantini	1	250	366,00
3) Gümüşhane MYO Kantini	1	250	359,00
4) İrfan Can Köse MYO Kantini	1	60	120,00
5) Kürtün MYO Kantini	1	50	92,30
6) Torul MYO Kantini	1	60	89,32
7) Kelkit Aydın Doğan MYO Kantini	1	150	204,00
8) Şiran Mustafa Beyaz MYO Kantini	1	30	50,00
<b>TOPLAM</b>	<b>8</b>	<b>850</b>	<b>1.303,62</b>
<b>RESTORAN VE KAFETERYA</b>			
9) Restoran (Sosyal Tesisler)	1	120	450,00
10) Personel Kafeteryası (Sosyal Tesisler)	2	290	900,00
<b>TOPLAM</b>	<b>3</b>	<b>410</b>	<b>1.350,00</b>
<b>GENEL TOPLAM</b>	<b>11</b>	<b>1260</b>	<b>2.653,62</b>

Ayrıca 2013 yılı içerisinde yapımı tamamlanmış olup 2013-2014 Eğitim-Öğretim yılında faaliyetlerine başlayan İktisadi ve İdari Bilimler-İletişim Fakültesi binasında kantin açılması için çalışmalara başlanmıştır. Yine mevcut durumda kantin bulunmayan Sağlık Yüksekokulu Sağlık Hizmetleri Meslek Yüksekokulu ortak binasında da kantin açılması için çalışmalara başlanmıştır.

### 1.1.2.Yemekhaneler

AÇIKLAMALAR	Adet	Kapasite (kişi)	Alanı (m <sup>2</sup> )
Gümüşhanevi Kampüsü Öğrenci Yemekhaneleri	2	424	850,00
İrfan Can Köse MYO Öğrenci Yemekhanesi	1	56	120,00
Kelkit Aydın Doğan MYO Öğrenci Yemekhanesi	1	162	412,00
Kürtün MYO Öğrenci Yemekhanesi	1	60	70,00
Şiran Mustafa Beyaz MYO Öğrenci Yemekhanesi	1	70	155,00
Torul MYO Öğrenci Yemekhanesi	1	76	84,00
<b>TOPLAM</b>	<b>7</b>	<b>848</b>	<b>1.691,00</b>
Gümüşhanevi Kampüsü Personel Yemekhanesi	2	324	900,00
<b>GENEL TOPLAM</b>	<b>9</b>	<b>1.172</b>	<b>2.591,00</b>

Ayrıca Gümüşhanevi Kampusunda bulunan Sosyal Tesisler binasının zemin katında öğrenci ve personele yemek hizmeti sunmak üzere kullanılan 315,00 m2 mutfağımız mevcuttur. Yine Kelkit Aydın Doğan MYO ve Kelkit Sağlık Hizmetleri MYO binasındaki öğrenci yemekhanesi ile aynı alan içerisinde kurulu mutfağımız mevcuttur. Ayrıca Personel Kafeteryasında bulunan teras 50 m2 kafeterya haricidir.

### 1.1.3.Misafirhaneler

Sosyal Tesisler Binası (4 ve 5. kat)	Oda Sayısı	Yatak Sayısı	Kapasitesi	Alanı (m <sup>2</sup> )
Suit Oda	2	1	2	100,00 m <sup>2</sup>
Aile Odası (Twin)	4	1	4	120,00 m <sup>2</sup>
Çift Kişilik Oda (Double)	22	2	44	770,00 m <sup>2</sup>
Dört Kişilik Oda (Quad)	4	4	16	225,00 m <sup>2</sup>
<b>TOPLAM</b>	<b>32</b>	<b>-</b>	<b>66</b>	<b>1.215,00 m<sup>2</sup></b>

### 1.1.4.Öğrenci Yurtları

Kelkit Yükseköğretim Öğrenci Yurdu Erkek Blok (729,00 m <sup>2</sup> )	Oda sayısı	Yatak Sayısı	Kapasitesi	Oda Alanı (m <sup>2</sup> )
Tek yataklı oda	-	-	-	-
İki yataklı oda	-	-	-	-
Üç-Dört yataklı oda	36	4	144	6,5
Beş ve daha üzeri yataklı oda	-	-	-	-
Kelkit Yükseköğretim Öğrenci Yurdu Kız Blok (1.458,00 m <sup>2</sup> )	Oda sayısı	Yatak Sayısı	Kapasitesi	Oda Alanı (m <sup>2</sup> )
Tek yataklı oda	-	-	-	-
İki yataklı oda	-	-	-	-
Üç-Dört yataklı oda	72	4	288	6,5
Beş ve daha üzeri yataklı oda	-	-	-	-
Şiran Mustafa Gül Yükseköğretim Öğrenci Yurdu Kız Blok (3.000 m <sup>2</sup> )	Oda sayısı	Yatak Sayısı	Kapasitesi	Oda Alanı (m <sup>2</sup> )
Tek yataklı oda	-	-	-	-
İki yataklı oda	-	-	-	-
Üç-Dört yataklı oda	28	4	112	12,00
Beş ve daha üzeri yataklı oda	-	-	-	-
Kürtün Yükseköğretim Öğrenci Yurdu Kız Blok (666,00 m <sup>2</sup> )	Oda sayısı	Yatak Sayısı	Kapasitesi	Oda Alanı (m <sup>2</sup> )
Tek yataklı oda	-	-	-	-
İki yataklı oda	6	2	12	6,00
Üç-Dört yataklı oda	12	4	48	14,00
Beş ve daha üzeri yataklı oda	-	-	-	-
Kürtün Yükseköğretim Öğrenci Yurdu Erkek Bloklar (2 Adet) (666,00 m <sup>2</sup> *2 Adet)	Oda sayısı	Yatak Sayısı	Kapasitesi	Oda Alanı (m <sup>2</sup> )
Tek yataklı oda	-	-	-	-
İki yataklı oda	12	2	24	6,00
Üç-Dört yataklı oda	24	4	96	14,00
Beş ve daha üzeri yataklı oda	-	-	-	-
<b>TOPLAM</b>	Oda sayısı	Yatak Sayısı	Kapasitesi	Oda Alanı (m <sup>2</sup> )
Tek yataklı oda	-	-	-	-
İki yataklı oda	18	2	36	6,00
Üç-Dört yataklı oda	172	4	688	6,5-12-14 (muhtelif)

Beş ve daha üzeri yataklı oda	-	-	-	-
-------------------------------	---	---	---	---

**Yurt hizmet binalarının toplam kapalı alanı: 7.185,00 m<sup>2</sup>**

**Yurt hizmet binalarının toplam kapasitesi: 724kişi**

### 1.1.5.Spor Tesisleri

TESİSİN ADI	Adet	Kapasite	Alanı (m2)
Kapalı Spor Salonu (Basketbol, Voleybol, Hentbol)	1	900	3.446,00
Kapalı Halı Saha (Futbol)	2	-	3.000,00
Açık Basketbol Sahası (Akrilik kaplama, tel örgü çevrili)	1	-	590,00
Açık Voleybol Sahası (Akrilik kaplama, tel örgü çevrili)	1	-	330,00
Açık Tenis Kortu (Akrilik kaplama, tel örgü çevrili)	1	-	730,00
Sentetik Çim Kaplama Futbol Sahası (1.000 kişilik tribünlü-soyunma ve hakem odalı)	1	1.000	9.510,00
<b>TOPLAM</b>	<b>7</b>	<b>1.900</b>	<b>17.606,00</b>

06.03.2013 tarihli ve 77 sayılı Senato kararı ile Üniversitemiz bünyesinde yapımı tamamlanan spor tesislerinin birimlere dağılımı yeniden şekillendirilmiş olup bu kapsamda; Kapalı Spor Salonu, Açık Futbol Sahası (Sentetik Çim Kaplama Futbol Sahası), Açık Voleybol Sahası, Açık Basketbol Sahası, Açık Tenis Kortu Daire Başkanlığımız bünyesinden alınarak Beden Eğitimi ve Spor Yüksekokuluna devredilmiştir. Bu nedenle ilgili tarihten itibaren yukarıda sayılan spor salon ve sahaları Beden Eğitimi ve Spor Yüksekokuluna devredilmiştir. Aynı Senato kararı ile Kapalı Halı Sahalar (2 adet) ve Yarı Olimpik Kapalı Yüzme Havuzu Daire Başkanlığımız uhdesine bırakılmıştır. Yapımı 2013 yılında tamamlanarak geçici kabulü yapılan Yarı Olimpik Yüzme Havuzu, **Yapı İşleri ve Teknik Daire Başkanlığı tarafından 15.11.2013 tarihinde Daire Başkanlığımıza devredilmiştir.** İlgili tesis bünyesinde oluşturulan Fitness Salonu için gerekli spor alet ve cihazları İdari ve Mali İşler Daire Başkanlığı tarafından alınmış olup Daire Başkanlığımıza teslim edilmiştir. Ancak ilgili tesisin tefrişat, havuz kimyasalları ve temizlik hizmeti personeli ile teknik hizmet personeli alımı ihalelerine çıkmış olup, mevcut yapım eksikliklerinin tamamlanmasını müteakip 2014 yılı içerisinde tesislerde hizmet verilmeye başlanacaktır.

### 1.1.6.Toplantı, Seminer ve Konferans Salonları

ADI	Kapasitesi 0-50	Kapasitesi 51-75	Kapasitesi 76-100	Kapasitesi 101-150	Kapasitesi 151-250	Kapasitesi 251-Üzeri
Çok Amaçlı Salon	1					1

Sağlık Yüksekokulu ile Sağlık Hizmetleri Meslek Yüksekokulu tarafından ortaklaşa kullanılan binada bulunan **330 kişilik seminer ve konferans salonu Rektörlük Makamının 23.09.2013 tarihli ve 25715401-756.01-955 sayılı oluru ile demirbaşları ile birlikte ilgili birimlere devredilmiştir.**

**Toplantı, Seminer ve Konferans Salonları Toplam Alanı: 700 m<sup>2</sup>**

**Toplantı, Seminer ve Konferans Salonları Toplam Kapasitesi: 380 Kişi**

### 1.1.7.Sinema Salonu

ADI	Kapasitesi 0-50	Kapasitesi 51-75	Kapasitesi 76-100	Kapasitesi 101-150	Kapasitesi 151-250	Kapasitesi 251-Üzeri
Sinema Salonu					1	

Mühendislik ve Doğa Bilimleri Fakültesi binasında bulunan sinema salonu Rektörlük Makamının 23.09.2013 tarihli ve 25715401-756.01-955 sayılı oluru ile ilgili birime devredilmiştir.

**Sinema Salonu Alanı:** 265,00 m<sup>2</sup>

**Sinema Salonu Kapasitesi:** 235 Kişi

### 1.1.8. Diğer Sosyal Hizmet Alanları

Tesisin Adı	Sayısı	Alanı (m2)
Market İşletmesi (Gümüşhanevi Kampusu)	1	138,00
Erkek Kuaförü (Gümüşhanevi Kampusu)	1	45,00
Kırtasiye İşletmesi (Gümüşhanevi Kampusu)	1	46,50

Ayrıca Sosyal Tesisler Müdürlüğü binasında zemin katta bulunan ticari işletmeler bölümünde terzi-kuru temizleme alanı olarak kullanılmak amacıyla ihale edilen 47,00 m<sup>2</sup> lik alan 2014 yılından itibaren faaliyetlerine başlamıştır.

### 1.1.9.Öğrenci Kulüpleri

**Öğrenci Kulüpleri Sayısı:** 19 Adet

**Öğrenci Kulüplerine Tahsis Edilen Toplam Alan:** Alan tahsis edilmemiştir.

- 1) Matematik Mühendislik Kulübü
- 2) Kültür Edebiyat Kulübü
- 3) Genç Dimağlar Kulübü
- 4) Genç Girişimciler Kulübü
- 5) Şuurlu Gençlik Kulübü
- 6) Tasarım Kulübü
- 7) Sağlık Yönetimi Kulübü
- 8) Çaylak Reklamcılık Kulübü
- 9) Gifotoğrafçılık Kulübü
- 10) Gümüşperde Sinema Kulübü
- 11) Müzik Kulübü
- 12) Satranç Kulübü
- 13) Gönüllüler Kulübü
- 14) Tiyatro Kulübü
- 15) Kitap Kulübü
- 16) Doğal Yaşam Yürüyüşçüleri Kulübü
- 17) Genç Atılım Kulübü
- 18) Kelkit Sağlık Hizmetleri Kulübü
- 19) Kürtün Meslek Yüksekokulu Doğa ve Su Sporları Kulübü

## 1.2- Hizmet Alanları

### 1.2.1. İdari Personel Hizmet Alanları

KULLANIM AMACI	Adet	Alanı (m2)	Kullanan Sayısı
Servis	4	175	18
Çalışma Odası	4	125	4
Toplam	6	300	22

**Not 1: Daire Başkanlığımıza bağlı Sosyal Tesisler Müdürlüğü binasında bir adet çalışma odası ve bir adet servis alanı (50 m2) da verilerimize eklenmiştir.**

**Not2: Daire Başkanlığımız emrine 11.12.2013 tarihinde yeni bir Şube Müdürü görevlendirilmiş olup 25 m2 lik bir adet çalışma odası tahsil edilmiştir. Toplamda 300 m2 lik idari personel hizmet alanı bulunmaktadır.**

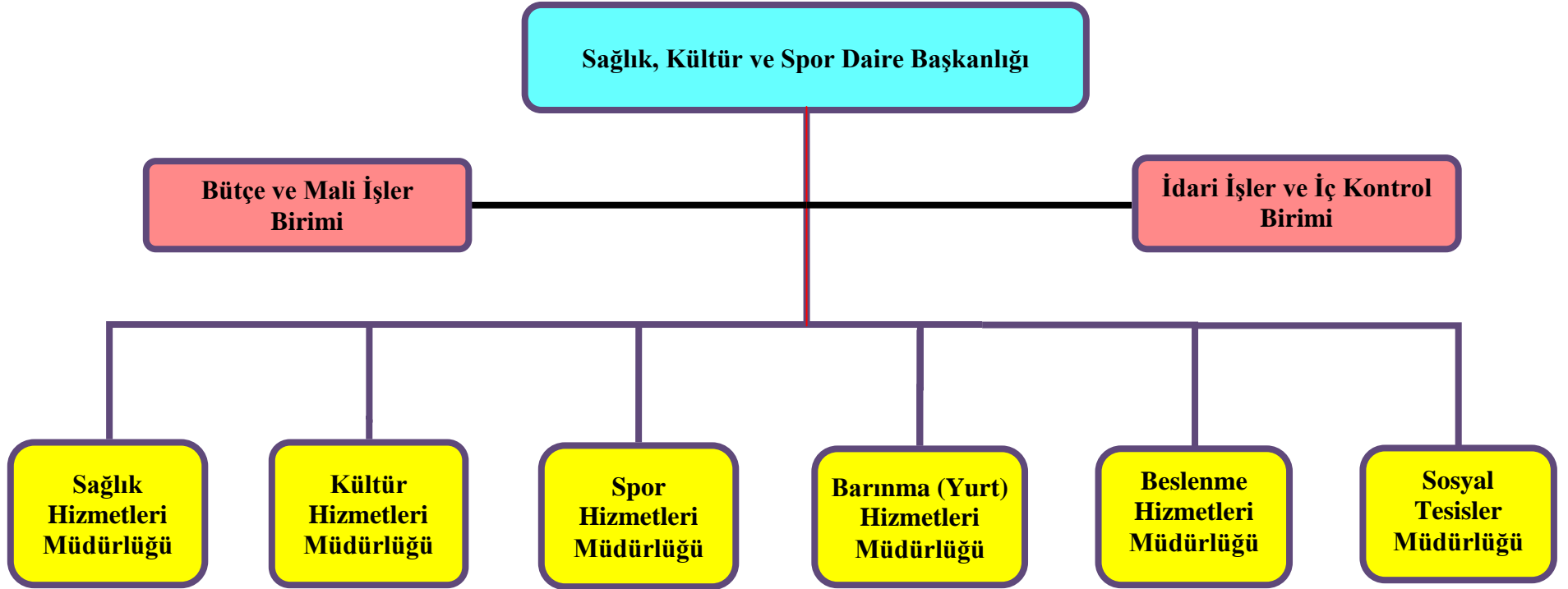
## 1.3- Ambar Alanları

Ambar Sayısı: 1 Adet (01-SKS Merkez Ambar)  
Ambar Alanı: 100,00 m<sup>2</sup>

Alt Ambar Sayısı: 4 Adet  
(02-Sosyal Tesisler Ambarı)  
(03-Kelkit Öğrenci Yurdu Ambarı)  
(04- Şiran Öğrenci Yurdu Ambarı)  
(05- Kürtün Öğrenci Yurdu Ambarı)  
Alt Ambar Toplam Alanı: 200,00 m<sup>2</sup>

## 2- Örgüt Yapısı

Gümüşhane Üniversitesi Sağlık, Kültür ve Spor Daire Başkanlığımız; Sağlık Hizmetleri, Kültür Hizmetleri, Spor Hizmetleri, Beslenme Hizmetleri, Barınma (Yurt) Hizmetleri ve Sosyal Hizmetler Müdürlükleri ile Başkanlığa bağlı olarak faaliyet gösteren Bütçe ve Mali İşler ile İdari İşler ve İç Kontrol birimlerinden oluşmaktadır. Organizasyon şeması aşağıdaki şekilde detaylandırılmıştır.



### 3- Bilgi ve Teknolojik Kaynaklar

#### 3.1. Yazılımlar

Daire Başkanlığımıza bağlı birimlerde herhangi bir özel yazılım programı kullanılmamaktadır.

#### 3.2. Bilgisayarlar

Masa üstü bilgisayar sayısı: 26 Adet  
Taşınabilir bilgisayar sayısı: 7 Adet

#### 3.3. Diğer Bilgi ve Teknolojik Kaynaklar

Cinsi	İdari Amaçlı (Adet)	Eğitim Amaçlı (Adet)	Araştırma Amaçlı (Adet)
Projeksiyon	1	2	-
Slâyt makinesi	-	-	-
Tepegöz	-	-	-
Episkop	-	-	-
Barkot Okuyucu	4	-	-
Baskı makinesi	-	-	-
Fotokopi makinesi	6	-	-
Faks	1	-	-
Fotoğraf makinesi	1	-	-
Kameralar	1	-	-
Televizyonlar	46	-	-
Tarayıcılar	1	-	-
Müzik Setleri	-	-	-
Mikroskoplar	-	-	-
DVD ler	-	-	-

### 4- İnsan Kaynakları

#### 4.1- İdari Personel

İdari Personel Kadrolarının Boş-Dolu Durumu			
Hizmet Sınıfı	Dolu	Boş	Toplam
Genel İdari Hizmetler	20	2	22
Sağlık Hizmetleri Sınıfı	0	12	12
Teknik Hizmetleri Sınıfı	1	0	1
Eğitim ve Öğretim Hizmetleri Sınıfı	-	-	-
Avukatlık Hizmetleri Sınıfı.	-	-	-
Din Hizmetleri Sınıfı	-	-	-
Yardımcı Hizmetli	1	2	3
<b>Toplam</b>	<b>22</b>	<b>16</b>	<b>38</b>

#### 4.2- İdari Personelin Eğitim Durumu

İdari Personelin Eğitim Durumu					
	İlköğretim	Lise	Ön Lisans	Lisans	Yüksek Lisans ve Doktora
Kişi Sayısı	-	3	0	14	1
Yüzde	-	%16	-	%78	%6

Tablolar kadrosu birimimizde olan personele göre düzenlenmiştir.

#### 4.3- İdari Personelin Hizmet Süreleri

İdari Personelin Hizmet Süresi İtibarıyla Dağılımı						
	1 – 3 Yıl	4 – 6 Yıl	7 – 10 Yıl	11 – 15 Yıl	16 – 20 Yıl	21 - Üzeri
Kişi Sayısı	8	4	1	-	2	3
Yüzde	%44	%22	%6	-	%11	%17

Tablolar kadrosu birimimizde olan personele göre düzenlenmiştir.

#### 4.4- İdari Personelin Yaş İtibarıyla Dağılımı

İdari Personelin Yaş İtibarıyla Dağılımı						
	21-25 Yaş	26-30 Yaş	31-35 Yaş	36-40 Yaş	41-50 Yaş	51- Üzeri
Kişi Sayısı	-	10	2	3	2	1
Yüzde	-	%55	%11	%17	%11	%6

Tablolar kadrosu birimimizde olan personele göre düzenlenmiştir.

#### 5-Sunulan Hizmetler

##### 5.1-İdari Hizmetler

#### KÜLTÜR HİZMETLERİ

##### Gümüşhane Üniversitesi Öğrenci Kulüpleri Tarafından Yapılan Faaliyetler

- 1- Gümüşperde Sinema Kulübü:** Cuma günleri Mühendislik Fakültesi sinema salonunda film gösterimi yapıldı. Kampüs alanı içerisinde hatıra ormanı oluşturuldu. Kulüp üyelerine kamera çekim teknikleri öğretmek için program düzenlendi.
- 2- Doğal Yaşam Yürüyüşçüleri Kulübü:** Karaca Mağarası gezisi, Tomara Şelalesi gezisi ve 19 Mayıs Gençlik yürüyüşü etkinlikleri yapıldı.
- 3- Müzik Kulübü:** Kampüs alanı içerisinde öğrencilere yönelik konserler düzenlendi. Kredi Yurt Müdürlüğünde nevrüz etkinlikleri kapsamında konser verildi. Gümüşhane kapalı E tipi ceza evinde mahkûmlara yönelik konser verildi. Beyaz Show adlı eğlence programına gidildi. Kulüp üyelerine bağlama ve gitar dersleri verildi.
- 4- Kitap Kulübü:** Çocuk esirgeme kurumu ziyaret edilerek çocuklarla beraber kitap okuma faaliyetinde bulunuldu. Çanakkale Zaferi anma programı etkinliği gerçekleştirildi. Mevlana haftasında semazen gösterisi düzenlendi. Aşure ayında aşure dağıtımı yapıldı.

- 5- **Gifotoğrafçılık Kulübü:** Kulüp üyelerine fotoğraf çekimleri teknikleri öğretmek amacıyla eğitim programı düzenlendi. Bahar şenlikleri kapsamında fotoğraf sergisi düzenlendi.
- 6- **Sağlık Yönetimi Kulübü:** Ankara’da düzenlenen Sağlık Yönetiminde Sinerji ve İnovasyon konulu sempozyuma gidildi. Sağlık yönetimi mesleğinin geleceği ve başarı yolları konulu sempozyum düzenlendi. Sempozyumda konuşmacı olarak Başkent Üniversitesi öğretim görevlisi Prof.Dr. Şahin KAVUNCUBAŞI konuşma yaptı. Diyarbakır Dicle Üniversitesinde yapılan Sağlık Yönetimi sempozyumuna gidildi.
- 7- **Satranç Kulübü:** Gümüşhane Meslek Yüksekokulu kantininde satranç turnuvaları düzenlendi.
- 8- **Tiyatro Kulübü:** Tiyatro Zinos isimli topluluk tarafından “Çöplük” isimli oyun sergilendi. Oyun provası ve mimik çalışmaları yapıldı. Drama eğitimi çalışması yapıldı.
- 9- **Torul Meslek Yüksekokulu Kültür ve Spor Kulübü:** Meslek Yüksekokulu öğrencileri arasında voleybol müsabakaları düzenlendi. Öğrenciler arasında münazara yarışmaları tertip edildi.
- 10- **Reklamcılık Kulübü:** Ödüllü reklamların sergisi yapıldı. Reklamcılık sektöründen reklamcı Murat ÇAYLAN ile söyleşi yapıldı. Sektör ve Öğrenci buluşması konulu program çerçevesinde fotoğrafçılık sektöründe yer alan Vehbi YALÇIN ve reklamcı Kemal ÇİFTÇİ ile söyleşi programı yapıldı.
- 11- **Siyaset Bilimi ve Kamu Yönetimi Kulübü:** Gümüşhane Ticaret Odası Başkanlığı ile Belediye Başkanlığı ziyaret edildi.
- 12- **Gıda Teknolojileri Bilim ve Kültür Kulübü:** Kampüs içerisinde kermes düzenlendi.
- 13- **Gönüllüler Kulübü:** Kampüs alanı içerisinde kermes ve şiir dinletisi etkinlikleri gerçekleştirildi.
- 14- **Genç Dimağlar Kulübü:** Kutlu Doğum haftası etkinlikleri çerçevesinde söyleşi programı yapıldı.
- 15- **Matematik Mühendislik Kulübü:** Satranç turnuvası yarışması düzenlendi.
- 16- **Genç Girişimciler Kulübü:** Yeni kurulduğu için herhangi bir etkinlik yapılmamıştır.
- 17- **Şuurlu Gençlik Kulübü:** Kutlu doğum etkinlikleri çerçevesinde Peygamberimiz Hz. Muhammed (s.a.v)’e Sevgi Programı düzenlendi.
- 18- **Kültür ve Edebiyat Kulübü:** Şiir Saati Programı düzenlendi. Mevlana haftası çerçevesinde semazen gösterisi düzenlendi.
- 19- **Tasarım Kulübü:** Kısa hikâye yarışması senaryo yarışması organizasyonları düzenlendi. Kedi evi Projesi ile evsiz kedilere barınak yapıldı.

### Üniversitemizde Yapılan Diğer Kültürel Faaliyetler

- 29-31 Mart 2013 tarihleri arasında İstanbul Feshanede Gümüşhane Tanıtım Günleri organizasyonuna katılım sağlandı.
- Yıldız Teknik Üniversitesinde düzenlenen Genç Türkiye Zirvesi 2013 organizasyonuna 10 öğrenci ile katılım sağlanmıştır.
- Bayburt Üniversitesi tarafından düzenlenen Gençlik Kampı Organizasyonuna 14 öğrenci ile katılım sağlanmıştır.
- 01.08.2013 tarihinde tüm akademik ve idari personele iftar yemeği verildi.
- 21.04.2013 tarihinde Isparta da düzenlenen Kur’an-ı Kerim güzel okuma yarışmasına 1 öğrenci ile katılımı sağlanmış ve öğrenci yarışmada birinci olmuştur.

## SPOR HİZMETLERİ

- 1- Eskrim Federasyonluğu tarafından Afyonkarahisar'da düzenlenen uluslararası **“Cafer Ünal Eskrim Turnuvası”**na katılım sağlandı.
- 2- Karate Federasyonluğu tarafından 26-29 Aralık 2013 tarihleri arasında Düzce'de düzenlenen **“Türkiye Büyükler Karate Şampiyonası”**na katılım sağlandı.
- 3- Türkiye Üniversite Sporlar Federasyonluğu tarafından 20-24 Aralık 2013 tarihleri arasında Erzincan'da düzenlenen **“Üniversiteler Arası 2.Lig Voleybol Müsabakası”**na katılım sağlandı.
- 4- Boks Federasyonu Başkanlığı tarafından 18-22 Aralık 2013 tarihleri arasında Karabük'te düzenlenen **Büyük Erkekler Türkiye Boks Şampiyonası**'na katılım sağlanmıştır.
- 5- Türkiye Üniversite Sporlar Federasyonu tarafından 10-14 Aralık 2013 tarihleri arasında Ordu'da düzenlenen **2.Lig Basketbol Müsabakası**'na katılım sağlandı.
- 6- Türkiye Hentbol Federasyonu Başkanlığı tarafından 08 Aralık 2013 tarihinde Samsun'da düzenlenen **2.Lig B Grubu Ligi Samsun Tekkeköy Spor Kulübü Polis Gücü Gençlik Müsabakası**'na katılım sağlandı.
- 7- Boks Federasyonu Başkanlığı tarafından 19-24 Kasım 2013 tarihleri arasında Bayburt'ta düzenlenen **Büyük Erkekler Boks Şampiyonası 3.Grup Müsabakası**'na katılım sağlanmıştır.
- 8- Hentbol Federasyonu Başkanlığı tarafından 18 Kasım 2013 tarihinde Trabzon'da düzenlenen **Türkiye Kupası 2.Ayak Hentbol Müsabakası**'na katılım sağlanmıştır.
- 9- Eskrim Federasyonu Başkanlığı tarafından 17 Kasım 2013 tarihinde Antalya'da düzenlenen **Uluslararası Satellite Büyük Bayanlar Epe Eskrim Turnuvası**'na katılım sağlandı.
- 10- Gümüşhane Valiliği Gençlik Hizmetleri ve Spor İl Müdürlüğü tarafından 13 Kasım-31 Aralık 2013 tarihleri arasında düzenlenen **Genç Kız-Erkek Voleybol Müsabakası**'na katılım sağlandı.
- 11- Türkiye Atletizm Federasyonu Başkanlığı tarafından Ankara'da düzenlenen Atatürk'ü **Anma Koşusu Müsabakası**'na katılım sağlandı.
- 12- Türkiye Kano Federasyonu Başkanlığı tarafından Muğla'da düzenlenen **Deniz Kano Türkiye Şampiyonası**'na katılım sağlandı.
- 13- Türkiye Güreş Federasyonu Tarafından 18 Eylül-11 Ekim 2013 tarihleri arasında Kahramanmaraş'ta düzenlenen **Büyükler Serbest ve Greko-Romen Güreş 1.Lig Müsabakası**'na katılım sağlandı.

14- Türkiye Üniversite Sporlar Federasyonu tarafından Çorum'da düzenlenen **Üniversiteler arası Futsal (Salon Futbolu) Deplasmanlı Kadın Ligi Müsabakası**'na katılım sağlandı.

15- Türkiye Üniversite Sporlar Federasyonu tarafından Adana'da düzenlenen **Atletizm Müsabakası**'na katılım sağlandı.

16- Türkiye Üniversite Sporlar Federasyonu tarafından Ege Üniversitesi'nde düzenlenen **19 Mayıs Atatürk'ü Anma Gençlik ve Spor Bayramı kutlamaları üniversiteler Halk Dansları Şenliği Programı Artistik Dal Yarışması**'na katılım sağlandı.

17- 27-30 Mayıs 2013 tarihleri arasında **Gümüşhane Üniversitesi 2.Bahar Şenlikleri Voleybol Turnuvası** düzenlendi.

### **BARINMA HİZMETLERİ**

#### **KELKİT ÖĞRENCİ YURDU**

	<b><u>KIZ</u></b>	<b><u>ERKEK</u></b>
Yurt Kapasitesi	288	144
Kalan Öğrenci	152	39

24 Saat internet hizmeti sunulmaktadır.  
2 günde bir sıcak su hizmeti sağlanmaktadır.

#### **ŞİRAN ÖĞRENCİ YURDU**

	<b><u>KIZ</u></b>
Yurt Kapasitesi	112
Kalan Öğrenci	76

24 Saat internet hizmeti sunulmaktadır.  
2 günde bir sıcak su hizmeti sağlanmaktadır.

#### **KÜRTÜN ÖĞRENCİ YURDU**

	<b><u>KIZ</u></b>	<b><u>ERKEK</u></b>
Yurt Kapasitesi	60	120
Kalan Öğrenci	31	101

24 Saat internet hizmeti sunulmaktadır.  
24 Saat sıcak su hizmeti sağlanmaktadır.

## **BESLENME HİZMETLERİ**

### **2013 YILI İÇERİSİNDE YEMEK HİZMETİ ALIMI KAPSAMINDA ÇALIŞTIRILAN PERSONEL TABLOSU**

<b>Kampus Adı</b>	<b>Pozisyonu</b>	<b>Sayısı</b>
Gümüşhanevi Kampusu (Öğrenci Yemek Hizmeti)	Gıda Mühendisi	1
Gümüşhanevi Kampusu (Öğrenci Yemek Hizmeti)	Baş Aşçı	1
Gümüşhanevi Kampusu (Öğrenci Yemek Hizmeti)	Aşçı	4
Gümüşhanevi Kampusu (Öğrenci Yemek Hizmeti)	Aşçı Yardımcısı	7
Gümüşhanevi Kampusu (Öğrenci Yemek Hizmeti)	Garson	8
Gümüşhanevi Kampusu (Öğrenci Yemek Hizmeti)	Bulaşıkçı	4
<b>TOPLAM</b>		<b>25</b>

<b>Kampus Adı</b>	<b>Pozisyonu</b>	<b>Sayısı</b>
Gümüşhanevi Kampusu (Personel Yemek Hizmeti)	Baş Aşçı	1
Gümüşhanevi Kampusu (Personel Yemek Hizmeti)	Aşçı	1
Gümüşhanevi Kampusu (Personel Yemek Hizmeti)	Aşçı Yardımcısı	1
Gümüşhanevi Kampusu (Personel Yemek Hizmeti)	Garson	3
	Bulaşıkçı	2
<b>TOPLAM</b>		<b>8</b>

<b>Kampus Adı</b>	<b>Pozisyonu</b>	<b>Sayısı</b>
Kelkit Aydın Doğan Meslek Yüksekokulu	Baş Aşçı	1
Kelkit Aydın Doğan Meslek Yüksekokulu	Aşçı	2
Kelkit Aydın Doğan Meslek Yüksekokulu	Aşçı Yardımcısı	2
Kelkit Aydın Doğan Meslek Yüksekokulu	Garson	2
Kelkit Aydın Doğan Meslek Yüksekokulu	Bulaşıkçı	2
<b>TOPLAM</b>		<b>9</b>

<b>Kampus Adı</b>	<b>Pozisyonu</b>	<b>Sayısı</b>
Şiran Mustafa Beyaz Meslek Yüksekokulu	Aşçı	1
Şiran Mustafa Beyaz Meslek Yüksekokulu	Bulaşıkçı	1
Şiran Mustafa Beyaz Meslek Yüksekokulu	Garson	1
<b>TOPLAM</b>		<b>3</b>

<b>Kampus Adı</b>	<b>Pozisyonu</b>	<b>Sayısı</b>
İrfan Can Köse Meslek Yüksekokulu	Aşçı	1
İrfan Can Köse Meslek Yüksekokulu	Garson	1
<b>TOPLAM</b>		<b>2</b>

<b>Kampus Adı</b>	<b>Pozisyonu</b>	<b>Sayısı</b>
Kürtün Meslek Yüksekokulu	Bulaşıkçı	1
Kürtün Meslek Yüksekokulu	Garson	1
<b>TOPLAM</b>		<b>2</b>

Kampus Adı	Pozisyonu	Sayısı
Torul Meslek Yüksekokulu	Bulaşıkçı	1
Torul Meslek Yüksekokulu	Garson	1
Kürtün MYO ve Torul MYO	Aşçı	1
Kürtün MYO ve Torul MYO	Aşçı Yardımcısı	1
<b>TOPLAM</b>		<b>4</b>

Not 1: Sadece Gümüşhanevi Kampüsünde bulunan personel yemekhanesinde personel yemek hizmetleri verilmektedir. İlçe kampüslerinde sadece öğrencilere öğlen yemeği verilmektedir.

## SOSYAL TESİS HİZMETLERİ

### 2013 YILI İÇERİSİNDE SOSYAL TESİSLER TEMİZLİK HİZMETİ ALIMI KAPSAMINDA ÇALIŞTIRILAN PERSONEL TABLOSU

Kampus Adı	Pozisyonu	Sayısı
Gümüşhanevi Kampusu	Aşçı Yardımcısı	3
Gümüşhanevi Kampusu	Garson	4
Gümüşhanevi Kampusu	Resepsiyon Görevlisi	4
Gümüşhanevi Kampusu	Kat Temizlik Görevlisi	4
<b>TOPLAM</b>		<b>15</b>

**Not:** Faaliyet dönemi gerçekleştirmelerine ilişkin bilgiler raporun III. B-1 bölümündeki "Faaliyet ve Proje Bilgileri" başlığı altında yer alacaktır.

### 6- Yönetim ve İç Kontrol Sistemi

Daire Başkanlığımıza bağlı birimlerde görev yapmakta olan personellerin atama işlemleri 657 Sayılı Devlet Memurları Kanunu ile 2547 Sayılı Yükseköğretim kanununda belirtilen esas ve usullere uygun olarak Personel Daire Başkanlığı tarafından yerine getirilmektedir.

Daire Başkanlığımız görev ve sorumluluğunda bulunan hizmet alanlarına ilişkin her türlü mal ve hizmet alımı ile yapım işlerini Kamu İhale Kanunu ve Kamu İhale Sözleşmeleri Kanunu ile diğer ikincil mevzuat çerçevesinde yerine getirmektedir. Daire Başkanlığımız yapılan bütün ihalelerde saydamlığı, rekabeti, eşit muameleyi, güvenilirliği, gizliliği, kamuoyu denetimini, ihtiyaçların uygun şartlarla ve zamanında karşılanmasını ve kaynakların verimli kullanılmasını sağlamak üzere gerekli bütün önlemleri ve kararları almakta ve uygulamaktadır.

Daire Başkanlığımızca oluşturulan ihtiyaç raporları ya da ilgili birimler tarafından Daire Başkanlığımıza gönderilen ihtiyaç raporlarının harcama yetkilisi tarafından uygun görülmesi durumunda mal veya hizmet alımı ile yapım işlerinin ihaleleri satın alma birimi tarafından yerine getirilmektedir. Satın alma ve ihalelere ilişkin on mali kontrol işlemleri 5018 Sayılı Kamu Mali Yönetimi ve Kontrol Kanunu ile İç Kontrol ve Ön Mali Kontrole İlişkin Usul ve Esaslara uygun olarak Strateji Geliştirme Dairesi Başkanlığına gönderilmekte ve ön mali kontrole tabi tutulmaktadır.

## II- AMAÇ ve HEDEFLER

### A. Birimin Amaç ve Hedefleri

#### **STRATEJİK AMAÇLAR - 1 : Nitelikli bir örgüt şeması oluşturulması**

**Hedef 1** : İş tanımlarının yapılması,

**Hedef 2** : Kadro standartlarının belirlenmesi,

**Hedef 3** : İş ve bilgi akışlarının sağlanması,

**Hedef 4** : İdari personel yapısının analiz edilerek öncelikli ve nitelikli personel ihtiyaçlarının belirlenerek karşılanması.

#### **STRATEJİK AMAÇLAR – 2 : Fakülte, Yüksekokul ve Meslek Yüksekokul'larda daha kaliteli ve çeşitli kantin ve kafeterya hizmetlerinin verilmesi**

**Hedef 1** : Fakülte ve Yüksekokullarda kantin ve kafeterya hizmetlerinin periyodik olarak denetlenerek öğrencilerimiz ve çalışanlarımızın ihtiyaçlarını kaliteli temiz ve hijyen koşullarda hizmet alabilmelerinin sağlanması.

#### **STRATEJİK AMAÇLAR – 3 : Sunduğumuz hizmetlerin nitelik ve nicelik yönünden geliştirilmesi**

**Hedef 1** : Kültür, sanat ve spor alanlarında var olan alt yapıyı öğrencilerimizin kullanımına her an hazır bulundurmak.

**Hedef 2** : Spor branşlarında düzenlenen turnuvaları çeşitlendirmek, katılımı arttırmak.

**Hedef 3** : Sosyal ve kültürel etkinlikleri çeşitlendirerek katılımı arttırmak

**Hedef 4** : Üniversiteler arası yarışmalarda üniversitemizi daha fazla branşlarda temsilini sağlamak.

**Hedef 5** : Üniversitemiz öğrenci ve çalışanlarına yönelik sanatsal ve kültürel etkinlik ve organizasyonları arttırmak.

**Hedef 6** : Konferans salonu, sinema salonu gibi fiziki imkânların artırılması. Sponsor firmalar kullanılarak ve Üniversitemizdeki yasal imkânlarla Öğrenci ve çalışanların ilgi duyduğu alanlarda sanatçı ve grupları belirleyip Üniversitemizde gösteri yapmalarını sağlamak.

**Hedef 7** : Teknolojik kaynak ihtiyaçlarının karşılanması

#### **STRATEJİK AMAÇLAR – 4 : Birimin faaliyetleriyle ilgili etkin iletişimin sağlanması**

**Hedef 1** : Tanıtım açısından Web sitesi ile tanıtım yapılması ve güncel tutulması

**Hedef 2** : Kültürel ve Sanatsal etkinlikleri elektronik ve yazılı ortamlarda öğrenci ve çalışanlara etkin bir şekilde duyurmak.

**Hedef 3** : Etkinlik duyurularının elektronik ve yazılı ortamlarda duyurulmasını sağlamak

**Hedef 4** : Fakülte ve Yüksekokullarla iletişimin sağlanması.

**STRATEJİK AMAÇLAR – 5 : Öğrencilere sosyal, kültürel ve rehberlik hizmetlerinin verileceği birimlerinin artırılması**

**Hedef 1** :Rehberlik hizmeti için bünyemizde Psikolojik danışmanlık hizmetlerini verebilecek uzman bir personelin görevlendirilmesi.

**Hedef 2** :Üniversitemize yeni gelen öğrenciler için uyum ve tanıtım seminerleri düzenlemek. Kültürel ve rehberlik hizmetleri konusunda tanınmış uzmanların konuk olduğu konferanslar düzenlemek.

**STRATEJİK AMAÇLAR – 6 : Birim Hizmet Performans Analizleri Yapmak**

**Hedef 1** : Öğrenci beslenme hizmetleri memnuniyet anket çalışması yapmak,

**Hedef 2** :Öğrenci Kantin ve kafeterya hizmetleri memnuniyet anketleri düzenlemek.

**Hedef 3** : Kültür faaliyetleri memnuniyet anketleri düzenlemek,

**Hedef 4** : Spor faaliyetleri memnuniyet anketleri düzenlemek,

**Hedef 5** : Bu anketlere birim içi durum değerlendirmesinde bulunmak,

**Hedef 6** : Kültür faaliyetleri istek, talep ve memnuniyet anketleri düzenlemek.

**B- Temel Politikalar ve Öncelikler**

Eğitim kurumlarında temel politika ve önceliklerin belirlenmesinin gerekliliği, kaynakların sınırlı olması emeğin ve zamanın değerinin her geçen gün daha fazla anlaşılması ve imkânların en uygun biçimde değerlendirilmesi gibi gerçekler ortaya koymaktadır.

Her eğitim kurumunda kurum stratejik planlamasında belirlenmiş olan vizyon ile stratejik amaç ve hedefleri gerçekleştirebilmek için bir dizi politikalar gerçekleştirilmektedir. Bu politikalar aşağıda sıralanmıştır.

**a-Kurumsal Politikalar**

- Kurumsal gelişimin öncelikli tutulması,
- Verimli ve nitelikli personel istihdamının gerekliliği,
- Kurum Yönetiminde vizyoner liderlik,
- İş analizi ve görev tanımının yapılması,
- Hizmet içi eğitimin yapılması,
- Ekip çalışmalarına özendirilmesi, çalışan memnuniyeti sağlanması,
- Veli ve öğrenci memnuniyetinin sağlanması,
- Stratejik Plan uygulanması,
- Yapılan işlerde denetimin sağlanması,
- Yapılan işlerde şeffaflığın sağlanması,
- Personel Politikasında hizmet alımının esas olması,

**b-Kurum Hizmetlerine İlişkin Politikalar**

- Kurumsal Kültürün korunması ve geliştirilmesi,
- Hizmetlerde yüksek katma değerli üretim yapısına geçilmesi,
- Toplumsal diyalogun güçlendirilmesi
- Geleceğe yönelik hizmet anlayışının geliştirilmesi,
- Alınacak olan hizmetlerde fiyatından önce kalitesinin gelmesi,
- Hizmetlerde devamlılığın esas olduğunun unutulmaması,

**c- Sosyal Sorumluluğa İlişkin Politikalar**

- Spor ve Müzik etkinlikleri düzenlenmesi,
- Sevgi saygı ve hoşgörü ortamının olması,
- Sosyal, bilimsel ve kültürel yayınlara yer verilmesi,
- Sivil toplum örgütleri ile işbirliği sağlanması

- Çevreye duyarlılığın geliştirilmesi,
- Sosyal yardımlaşma bilincinin geliştirilmesi,
- Tasarruf düşüncesinin yaygınlaştırılması.

#### **d-Teknoloji Kullanımına İlişkin Politikalar**

- Teknolojiden en üst düzeyde yararlanılması,
- Harcamaların Stratejik Planlamaya uygun olarak yapılması,

### **III- FAALİYETLERE İLİŞKİN BİLGİ VE DEĞERLENDİRMELER**

#### **A- Mali Bilgiler**

#### **1- Bütçe Uygulama Sonuçları**

##### **1.1-Bütçe Giderleri**

Ekonomik Kodu		AÇIKLAMA	BÜTÇE BAŞLANGIÇ ÖDENEĞİ	TOPLAM ÖDENEK	BÜTÇE GİDERİ	GERÇEKLEŞME ORANI %
I	II					
1		<b>PERSONEL GİDERLERİ</b>	<b>568.000,00</b>	<b>630.842,00</b>	<b>493.750,00</b>	78
	1	MEMURLAR	418.000,00	480.842,00	477.910,00	99
	4	Geçici Personel	150.000,00	150.000,00	15.840,00	11
2		<b>SOSYAL GÜVENLİK KURUMLARINA DEVLET PRİMİ GİDERLERİ</b>	<b>109.000,00</b>	<b>129.100,00</b>	<b>124.431,00</b>	96
	1	MEMURLAR	78.000,00	72.800,00	68.197,00	94
	4	GEÇİCİ PERSONEL	31.000,00	56.300,00	56.234,00	100
3		<b>MAL VE HİZMET ALIM GİDERLERİ</b>	<b>4.534.500,00</b>	<b>4.275.146,00</b>	<b>3.914.016,00</b>	92
	2	TÜKETİME YÖNELİK MAL VE MALZEME ALIMLARI	2.139.000,00	2.532.150,00	2.271.933,00	90
	3	YOLLUKLAR	41.500,00	54.100,00	49.311,00	91
	5	HİZMET ALIMLARI	336.000,00	462.950,00	384.933,00	83
	7	MENKUL MAL,GAYRİMADDİ HAK ALIM, BAKIM VE ONARIM	18.000,00	276.150,00	258.723,00	94
	6	TEDAVİ VE CENAZE GİDERLERİ	0	3.000,00	2.925,00	98
06	5	SEMAYE GİDERELERİ	2.000.000,00	946.796,00	946.191,00	100
<b>GENEL TOPLAM</b>			<b>5.211.500,00</b>	<b>5.035.088,00</b>	<b>4.532.197,00</b>	<b>90</b>

## 2- Temel Mali Tablolara İlişkin Açıklamalar

2013 YILI HAZİNE YARDIMI						
HAZİNE YARDIMI	Bütçe Ödeneği	Serbest Ödenek (b)	Gerçekleşme Durumu % (a*100)/b	Kesin Harcama(a)	Kalan Ödenek	Açıklama
01- Personel Giderleri	414.000,00	476.842,00	100	476.842,00	0,00	
02- Sos. Güv. Kur. D. Prim. Giderleri	78.000,00	72.800,00	94	68.197,00	4.603,00	
03- Mal ve Hizmet Alım Giderleri	12.500,00	27.150,00	90	24.507,00	2.643,00	
05- Cari Transferler	-	-	-	-	-	
06- Sermaye Giderleri	2.000.000,00	946.796,00	100	946.191,00	605,00	
<b>Toplam</b>	<b>2.504.500,00</b>	<b>1.523.588,00</b>	<b>99</b>	<b>1.515.737,00</b>	<b>7.851,00</b>	

## 3- Mali Denetim Sonuçları

2013 Mali yılı içerisinde her hangi bir iç ve dış denetim geçirilmemiştir.

## B- Performans Bilgileri

### 1- Faaliyet ve Proje Bilgileri

Bu başlık altında, faaliyet raporunun ilişkin olduğu yıl içerisinde yürütülen faaliyet ve projeler ile bunların sonuçlarına ilişkin detaylı açıklamalara yer verilecektir

#### 1.1. Faaliyet Bilgileri

FAALİYET TÜRÜ	SAYISI
Sempozyum ve Kongre	2
Konferans	13
Panel	6
Seminer	6
Açık Oturum	1
Söyleşi	6
Tiyatro	2
Konser	2
Sergi	-
Turnuva	-
Teknik Gezi	-
Eğitim Semineri	22
TOPLAM	60

#### 1.2 Proje Bilgileri (Spor salonları ile ilgili bilgiler)

Araştırma Projeleri					
PROJELER	2013				
	Önceki Yılda Devreden Proje	Yıl İçinde Eklenen Proje	Toplam	Yıl İçinde Tamamlanan Proje	Toplam Ödenek TL
DPT PROJELERİ	-	-	1	1	946.191,00
TÜBİTAK PROJELERİ					
BİLİMSEL ARAŞTIRMA PROJELERİ					
TEZ PROJELERİ					
ALTYAPI PROJELERİ					
DİĞER				GERÇEKLEŞME	% 100
TOPLAM					

#### IV- KURUMSAL KABİLİYET ve KAPASİTENİN DEĞERLENDİRİLMESİ

Bu bölümde idarelerin, teşkilat yapısı, organizasyon yeteneği, teknolojik kapasite unsurları açısından içsel durum değerlendirmesi sonuçlarına ve yıl içinde tespit edilen üstün ve zayıf yönlere yer verilir.

Stratejik planı olan idareler, stratejik plan çalışmalarında kuruluş içi analiz çerçevesinde tespit ettikleri güçlü- zayıf yönleri hakkında faaliyet yılı içerisinde kaydedilen ilerlemelere ve alınan önlemlere yer verirler.

##### A- Üstünlükler

- İlgili mevzuatlara titizlikle uyulması,
- Personel arasındaki iletişim ve işbirliğinin güçlü olması,
- Çalışanların genç, azimli ve paylaşımcı olması,
- Hiyerarşik yapının sağlıklı olarak işlemesi,
- Öğrencilerle oluşturulan güven ortamı,

##### B- Zayıflıklar

- Fiziki alan yetersizliği (Spor salonu, Sosyal Tesis )
- Kültür-spor alanında uzman personelin olmayışı,
- Teknik imkânların kısıtlılığı,

##### C- Değerlendirme

Yeni kurulan bir Üniversite olmamız sebebiyle, fiziki ve sosyo-kültürel bir altyapı oluşturmanın amacı ve gayreti içerisindeyiz. İmkânlarımızı zorlayarak, hizmet odağımız olan öğrencilerimiz için gerekli bütün faaliyet alanını oluşturmaya çalışıyor ve bunu kalıcı bir hale getirmenin uğraşını veriyoruz. Birim olarak yaşadığımız en ciddi sıkıntının fiziki alan yetersizliği olması, çalışmalarımızı ister istemez yoğunlaştırmamıza ve çeşitlendirmemize engel olmaktadır. Bu durum, öğrencilerimizin beklentilerini karşılamak konusunda sorun teşkil etmektedir.

#### V- ÖNERİ VE TEDBİRLER

- Öğrencilerimizin ve hizmet verdiğimiz diğer kitlenin, gereksinimlerini, bağlılıklarını, sorumluluk duygularını, yeteneklerini, bilgi ve becerilerini, sorunlarını ve taleplerini dikkate almak.
- Gelişimleri konusunda yatırım yapmak.
- Hizmet sunduğumuz her alanda doğru ve sağlıklı iletişim kurarak şeffaflığı ve dürüstlüğü sağlamak, gerek kurum içerisinde, gerekse de kurum dışındaki bireylere en iyi hizmeti sunmak amacıyla; onlara en yüksek kaliteyi, en iyi ürünü, en iyi hizmeti ve en hızlı şekilde sağlamaya çalışmanın amacında ve çabasında olmak.
- Ancak değişen ve gelişen kuramların ayakta kalabileceği ve yarını şekillendirebileceği bilincinde olarak, değişimi ve gelişimi desteklemek, değişim ve gelişimin fırsatlarını çalışanlarımıza sunmak, bu fırsatlardan herkesin istifade etmesini sağlamak.
- Stratejiler, vizyon ve büyük eylemler sadece güçlü ve etkin bir takım olabilen çalışanlar olursa değer kazanır düşüncesinden hareketle, hizmet alanlarında istenilen kaliteye ulaşabilmek.

Hizmet sunduğumuz hedef kitleyi düşünerek; bakım, barınma, beslenme ve sağlık hizmeti sunduğumuz sorumluluk bilincinden hareketle dürüst, özenli ve bilinçli davranmak.

## İÇ KONTROL GÜVENCE BEYANI

Harcama yetkilisi olarak yetkim dâhilinde;

Ekli listede belirtilen tarih aralıklarında görev yaptığım süre boyunca bu raporda yer alan bilgilerin güvenilir, tam ve doğru olduğunu beyan ederim.

Bu raporda açıklanan faaliyetler için idare bütçesinden harcama birimimize tahsis edilmiş kaynakların etkili, ekonomik ve verimli bir şekilde kullanıldığını, görev ve yetki alanım çerçevesinde iç kontrol sisteminin idari ve malî kararlar ile bunlara ilişkin işlemlerin yasallık ve düzenliliği hususunda yeterli güvenceyi sağladığını ve harcama birimizde süreç kontrolünün etkin olarak uygulandığını bildiririm.

Bu güvence, harcama yetkilisi olarak sahip olduğum bilgi ve değerlendirmeler, iç kontroller, iç denetçi raporları ile Sayıştay raporları gibi bilgim dahilindeki hususlara dayanmaktadır.

Burada raporlanmayan, idarenin menfaatlerine zarar veren herhangi bir husus hakkında bilgim olmadığını beyan ederim. (Gümüşhane Üniversitesi Sağlık, Kültür ve Spor Daire Başkanlığı .../... / 2014 )

Zeki KAYA  
Daire Başkanı

## İÇ KONTROL GÜVENCE BEYANI

Harcama yetkilisi olarak yetkim dâhilinde;

Ekli listede belirtilen tarih aralıklarında görev yaptığım süre boyunca bu raporda yer alan bilgilerin güvenilir, tam ve doğru olduğunu beyan ederim.

Bu raporda açıklanan faaliyetler için idare bütçesinden harcama birimimize tahsis edilmiş kaynakların etkili, ekonomik ve verimli bir şekilde kullanıldığını, görev ve yetki alanım çerçevesinde iç kontrol sisteminin idari ve malî kararlar ile bunlara ilişkin işlemlerin yasallık ve düzenliliği hususunda yeterli güvenceyi sağladığını ve harcama birimimizde süreç kontrolünün etkin olarak uygulandığını bildiririm.

Bu güvence, harcama yetkilisi olarak sahip olduğum bilgi ve değerlendirmeler, iç kontroller, iç denetçi raporları ile Sayıştay raporları gibi bilgim dâhilindeki hususlara dayanmaktadır.

Burada raporlanmayan, idarenin menfaatlerine zarar veren herhangi bir husus hakkında bilgim olmadığını beyan ederim. (Gümüşhane Üniversitesi Sağlık, Kültür ve Spor Daire Başkanlığı .../... / 2014 )

Fahri TERZİ  
Daire Başkan V.

## İÇ KONTROL GÜVENCE BEYANI

Harcama yetkilisi olarak yetkim dâhilinde;

Ekli listede belirtilen tarih aralıklarında görev yaptığım süre boyunca bu raporda yer alan bilgilerin güvenilir, tam ve doğru olduğunu beyan ederim.

Bu raporda açıklanan faaliyetler için idare bütçesinden harcama birimimize tahsis edilmiş kaynakların etkili, ekonomik ve verimli bir şekilde kullanıldığını, görev ve yetki alanım çerçevesinde iç kontrol sisteminin idari ve malî kararlar ile bunlara ilişkin işlemlerin yasallık ve düzenliliği hususunda yeterli güvenceyi sağladığını ve harcama birimimizde süreç kontrolünün etkin olarak uygulandığını bildiririm.

Bu güvence, harcama yetkilisi olarak sahip olduğum bilgi ve değerlendirmeler, iç kontroller, iç denetçi raporları ile Sayıştay raporları gibi bilgim dahilindeki hususlara dayanmaktadır.

Burada raporlanmayan, idarenin menfaatlerine zarar veren herhangi bir husus hakkında bilgim olmadığını beyan ederim. (Gümüşhane Üniversitesi Sağlık, Kültür ve Spor Daire Başkanlığı .../... / 2014 )

Barış PİR  
Daire Başkan V.

## İÇ KONTROL GÜVENCE BEYANI

Harcama yetkilisi olarak yetkim dâhilinde;

Ekli listede belirtilen tarih aralıklarında görev yaptığım süre boyunca bu raporda yer alan bilgilerin güvenilir, tam ve doğru olduğunu beyan ederim.

Bu raporda açıklanan faaliyetler için idare bütçesinden harcama birimimize tahsis edilmiş kaynakların etkili, ekonomik ve verimli bir şekilde kullanıldığını, görev ve yetki alanım çerçevesinde iç kontrol sisteminin idari ve malî kararlar ile bunlara ilişkin işlemlerin yasallık ve düzenliliği hususunda yeterli güvenceyi sağladığını ve harcama birimizde süreç kontrolünün etkin olarak uygulandığını bildiririm.

Bu güvence, harcama yetkilisi olarak sahip olduğum bilgi ve değerlendirmeler, iç kontroller, iç denetçi raporları ile Sayıştay raporları gibi bilgim dahilindeki hususlara dayanmaktadır.

Burada raporlanmayan, idarenin menfaatlerine zarar veren herhangi bir husus hakkında bilgim olmadığını beyan ederim. (Gümüşhane Üniversitesi Sağlık, Kültür ve Spor Daire Başkanlığı .../... / 2014 )

M.Halis KORKMAZ  
Daire Başkan V.

### HARCAMA YETKİLİSİNİN

NO	ADI / SOYADI	ÜNVANI	ASIL / VEKİL	GÖREVE BAŞLAMA TARİHİ	GÖREVDEN AYRILMA TARİHİ
1	Zeki KAYA	Daire Başkanı	Fahri TERZİ	14.01.2013	25.01.2013
2	Zeki KAYA	Daire Başkanı	Barış PİR	04.02.2013	06.02.2013
3	Zeki KAYA	Daire Başkanı	M.Halis KORKMAZ	01.07.2013	05.07.2013
4	Zeki KAYA	Daire Başkanı	Barış PİR	15.07.2013	19.07.2013
5	Zeki KAYA	Daire Başkanı	Barış PİR	02.12.2013	19.12.2013
6					
7					
8					
9					