



***MÜHENDİSLİK VE DOĞA BİLİMLERİ  
FAKÜLTESİ***

***2013 YILI***

***BİRİM FAALİYET RAPORU***

***Ocak 2014***

## SUNUŞ

Karadeniz Teknik Üniversitesi'ne baęlı olan Mühendislik Fakültesi 3837 sayılı kanunun 19. maddesi ile 03.07.1992 tarihinde kurulmuştur. Kuruluş kanununda beş bölüm bulunmasına rağmen, İnşaat, Jeoloji ve Harita Mühendisliği bölümleri ile lisans eğitime devam etmiştir. Akademik Personel yetersizliğinden dolayı diğer iki bölümde eğitime başlanamamıştır.

Gümüşhane Üniversitesinin 31 Mayıs 2008 tarih ve 26892 sayılı Resmî Gazetede yayımlanarak yürürlüğe giren 5765 sayılı Kanunla kurulmasıyla birlikte, Mühendislik Fakültesi adı ve bağlantısı değiştirilerek Gümüşhane Üniversitesine bağlanmıştır.

Bu yıldan itibaren, 2013 yılına kadar dokuz bölüm daha açılması sağlanarak, bölüm sayısı ondörde çıkarılmıştır. Eğitime devam eden üç bölümden sonra altı bölümde daha lisans seviyesinde eğitime başlanarak öğrencisi bulunan bölüm sayısı dokuza çıkarılmıştır.

Bu bağlamda Fakültemiz; İnşaat, Jeoloji, Harita, Makine, Gıda, Jeofizik, Matematik, Genetik ve Biyomühendislik, Fizik, Maden, Elektrik-Elektronik, Yazılım, Enerji Sistemleri ve Çevre Mühendisliği bölümlerinden oluşmaktadır. Bunlardan İnşaat, Jeoloji, Harita, Makine, Gıda, Jeofizik, Matematik, Genetik ve Biyomühendislik ve Fizik Mühendisliği bölümlerinde lisans seviyesinde toplam 2486 öğrenciyle eğitim-öğretim yapılmaktadır.

Bu bağlamda Fakültemizde yürütülen programların gözden geçirilmesi, saptanan aksaklıkların giderilmesi ve programların günün şartlarına göre belli aralıklarla güncellenmesi yönündeki çalışmalar sürdürülmektedir.

Fakültemizin ismi 2013 yılında Bakanlar Kurulu Kararıyla "Mühendislik ve Doęa Bilimleri Fakültesi"ne dönüştürülmüştür.

Yaş ortalaması düşük, ancak deneyimli, dinamik, yaklaşık 132 kişilik bir akademik kadromuz mevcut olup, Fakültemiz bölümlerinde çok güçlü araştırma altyapısı ve eğitim kalitesi amaçlanmaktadır. Yeni ve modern teknolojik açılımlara öncülük eden çalışmalar sürekli olarak sürdürülmektedir. Fakültemiz laboratuvarlarının alt yapısının sürekli yenilikleri takip etme gayretinde olması, bilimsel ve araştırmaya yönelik uluslararası standardı yakalama politikamızın sonucudur.

Fakültemiz öğretim üyelerinin ve araştırma görevlilerinin internet erişimi ve bilgisayarları bulunmaktadır. Fakültemizde bölümlere hizmet vermek amacıyla kurulmuş 6 adet bilgisayar laboratuvarımız mevcuttur. Ayrıca Fakültemizde Okuma Salonu hizmet vermektedir. 2010 yılında Fakülte bakım ve onarımlarına gerekli önem verilmiş olup, aynı yıl ek bina inşaatı tamamlanarak 10 adet derslik, 6 adet anfi ve 69 adet akademik personel odası hizmete girmiştir. 2011 yılında da 235 kişi kapasiteli Çok Amaçlı Salon (Sinema Salonu) faaliyete geçmiş olup bütün imkanlarıyla kullanıma açılmıştır ve Üniversitemizdeki salon ihtiyacına cevap vermektedir.

Eğitim- Öğretimde çağdaş teknolojinin getirdiği olanakların kullanımı bir zorunluluktur. Derslerde ve bölüm etkinliklerinde kullanılmak üzere, dekanlık tarafından bölümlere diz üstü bilgisayar ve sınıf ve laboratuvarlara projeksiyon takılması sağlanmıştır.

Yukarıda belirtilen eğitim kalitesini ve alt yapı hizmetlerini iyileştirme süreci kesintiye uğratılmaksızın devam etmektedir ve bu sürecin devam ettirilmesi tüm yöneticiler için bir zorunluluktur.

**Prof. Dr. Murat KÜÇÜK**  
**Dekan**

## İÇİNDEKİLER

I- GENEL BİLGİLER.....	2
A- Misyon ve Vizyon.....	2
B- Yetki, Görev ve Sorumluluklar.....	2
C- İdareye İlişkin Bilgiler.....	4
1- Fiziksel Yapı.....	4
2- Örgüt Yapısı.....	8
3- Bilgi ve Teknolojik Kaynaklar.....	9
4- İnsan Kaynakları.....	10
5- Sunulan Hizmetler.....	13
6- Yönetim ve İç Kontrol Sistemi.....	14
II- AMAÇ ve HEDEFLER.....	14
A- İdarenin Amaç ve Hedefleri.....	14
B- Temel Politikalar ve Öncelikler.....	15
III- FAALİYETLERE İLİŞKİN BİLGİ VE DEĞERLENDİRMELER.....	15
A- Mali Bilgiler.....	15
1- Bütçe Uygulama Sonuçları .....	15
2- Temel Mali Tablolara İlişkin Açıklamalar.....	15
B- Performans Bilgileri.....	16
1- Faaliyet ve Proje Bilgileri .....	16
2- Performans Sonuçları Tablosu.....	19
3- Performans Sonuçlarının Değerlendirilmesi.....	19
4- Performans Bilgi Sisteminin Değerlendirilmesi.....	19
IV- KURUMSAL KABİLİYET ve KAPASİTENİN DEĞERLENDİRİLMESİ.....	20
A- Üstünlükler.....	20
B- Zayıflıklar.....	20
C- Değerlendirme.....	20
V- ÖNERİ VE TEDBİRLER.....	20
EKLER(İÇ KONTROL GÜVENCE BEYANI).....	21

## I- GENEL BİLGİLER

### A- Misyon ve Vizyon

#### Misyonumuz;

Fakültemizin Misyonu, mesleki alanda çağın gereklerini yakalamış, genç, dinamik, zorluklar karşısında çözüm üretme noktasında mühendislik kavrayışını kazanmış, aldığı teorik bilgileri uygulamaya geçirebilme becerisine sahip, bilgiye nereden nasıl ulaşabileceğini bilen mühendisler yetiştirmek ve Gümüşhane'nin sosyo-ekonomik şartları düşünüldüğünde ilde kalkınmanın lokomotifi, Gümüşhane Üniversitesinin alt yapısını hazırlamaktır.

#### Vizyonumuz;

Uluslar arası yüksek standartlara uygun eğitim-öğretim vermek.  
Akademik kadroları zenginleştirerek Uluslararası makale yayın sayısını artırmak, fakültemizin fiziki alt yapısını ve sosyal tesislerini geliştirmek ve ülke ekonomisine katkı sağlayacak ortak projeler üretmektir.

### B- Yetki, Görev ve Sorumluluklar

5018 Sayılı Kamu Mali Yönetimi ve Kontrol Kanununun 41. maddesi uyarınca Fakültemiz bütçesine tahsis edilen ödeneklerin takibi ve kullanılmasında harcama yetkilisi olarak fakültemiz dekanı sorumludur.

### İdari Yetki Görev ve Sorumluluklar

#### a- Dekan

- 1) Fakülte kurullarına başkanlık etmek, fakülte kurullarının kararlarını uygulamak ve fakülte birimleri arasında düzenli çalışmayı sağlamak,
- 2) Her öğretim yılı sonunda ve istendiğinde fakültenin genel durumu ve işleyişi hakkında rektöre rapor vermek,
- 3) Fakültenin ödenek ve kadro ihtiyaçlarını gerekçesi ile birlikte rektörlüğe bildirmek, fakülte bütçesi ile ilgili fakülte yönetim kurulunun da görüşünü aldıktan sonra rektörlüğe sunmak,
- 4) Fakültenin birimleri ve her düzeydeki personel üzerinde genel gözetim ve denetim görevini yapmak,
- 5) Bu kanun ile kendisine verilen diğer görevleri yapmaktır.

**b- Fakülte Kurulu;** Fakülte kurulu, dekanın başkanlığında fakülteye bağlı bölümlerin başkanları ile varsa fakülteye bağlı enstitü ve yüksekokul müdürlerinden ve üç yıl için fakülte'deki profesörlerin kendi aralarından seçecekleri üç, doçentlerin kendi aralarından seçecekleri iki, yardımcı doçentlerin kendi aralarından seçecekleri bir öğretim üyesinden oluşur. Fakülte kurulu normal olarak her yarıyıl başında ve sonunda toplanır.

#### Fakülte kurulunun görevleri:

- 1) Fakültenin, eğitim-öğretim, bilimsel araştırma ve yayım faaliyetleri ve bu faaliyetlerle ilgili esasları, plan, program ve eğitim-öğretim takvimini kararlaştırmak,
- 2) Fakülte yönetim kuruluna üye seçmek,
- 3) Bu kanunla verilen diğer görevleri yapmaktır.

**c- Fakülte Yönetim Kurulu;** Dekanın başkanlığında fakülte kurulunun üç yıl için seçeceği üç profesör, iki doçent ve bir yardımcı doçentten oluşur ve dekanın çağrısı üzerine toplanır. Yönetim kurulu gerekli gördüğü hallerde geçici çalışma grupları, eğitim-öğretim koordinatörlükleri kurabilir ve bunların görevlerini düzenler.

#### **Fakülte Yönetim Kurulunun Görevleri:**

- 1) Fakülte kurulunun kararları ile tespit ettiği esasların uygulanmasında dekana yardım etmek,
- 2) Fakültenin eğitim-öğretim, plan ve programları ile takviminin uygulanmasını sağlamak,
- 3) Fakültenin yatırım, program ve bütçe tasarısını hazırlamak,
- 4) Dekanın fakülte yönetimi ile ilgili getireceği bütün işlerde karar almak,
- 5) Öğrencilerin kabulü, ders intibakları ve çıkarılmaları ile eğitim-öğretim ve sınavlara ait işlemleri hakkında karar vermek.

**d- Fakülte Sekreteri;** Fakültemizde, dekana bağlı ve fakülte yönetim örgütünün başında bir fakülte sekreteri bulunur. Sekretere bağlı büro ve iç hizmet görevlerini yapmak üzere diğer görevliler çalıştırılır. Bunlar arasındaki iş bölümü dekanın onayından sonra uygulanmak üzere ilgili sekreterce yapılır.

**e- Bölüm Başkanı;** bölümün aylıklı profesörleri, bulunmadığı takdirde doçentleri, doçent de bulunmadığı takdirde yardımcı doçentler arasından dekanın önerisi üzerine rektörce üç yıl için atanır. Bölüm başkanı bölümün her düzeyde eğitim-öğretim ve araştırmalarından ve bölüme ait her türlü faaliyetin düzenli ve verimli bir şekilde yürütülmesinden sorumludur.

### **Mali Yetki Görev ve Sorumluluklar**

#### **Mali Yetkililer**

	<b>Adı Soyadı / Unvanı</b>	<b>Görevi</b>
<b>Harcama Yetkilisi</b>	Prof. Dr. İhsan GÜNAYDIN	Dekan V.
<b>Gerçekleştirme Görevlisi</b>	İbrahim TEMUÇİN	Fakülte Sekreteri
<b>Taşınır Kayıt ve Kontrol Yetkilisi</b>	Emre AYER	Memur

## C- İdareye İlişkin Bilgiler

### 1- Fiziksel Yapı



Mühendislik Fakültesi Binası, Aralık 2010 itibariyle ek bina inşaatının tamamlanıp faaliyete geçmesiyle birlikte 21.300 m<sup>2</sup> kapalı alana kavuşmuştur.

**Zemin Kat:** Laboratuvarlar, Kantin ve İdari Personel Odaları,

**1.Kat:** Kütüphane, Okuma Salonu, D101-D106 Derslikleri, 2 adet Anfi, Çalışma Alanları ve Laboratuvar,

**2.Kat:** D201-D208 Derslikleri, Medya Merkezi, Bilgisayar Laboratuvarı, Çok Amaçlı Salon (Sinema Salonu) ve 3 adet Anfi,

**3.Kat:** D301-D315 Derslikleri ve 3 adet Bilgisayar Salonu,

**4.Kat:** Harita Mühendisliği, Maden Mühendisliği, Jeoloji Mühendisliği, Jeofizik Mühendisliği, Matematik Mühendisliği bölümlerinin Akademik ve İdari Personel odaları ile D401-D408 Derslikleri ve 2 adet Bilgisayar Salonu, 1 adet Anfi,

**5.Kat:** Mühendislik Fakültesi Dekanlık, Enformatik (Rek. Örg), İnşaat Mühendisliği, Gıda Mühendisliği, , Makine Mühendisliği, Fizik Mühendisliği, Yazılım Mühendisliği, Çevre Mühendisliği, Enerji Sistemleri Mühendisliği, Genetik ve Biyomühendislik, Elektrik Elektronik Mühendisliği ve Sağlık Yüksekokulu Beslenme ve Diyetetik bölümü Akademik ve İdari Personel odaları,

**6.Kat:** Turizm Fakültesi, İlahiyat Fakültesi, Edebiyat Fakültesi, Beden Eğitimi Spor Yüksekokulu, Beden Eğitimi, Türk Dili, Atatürk İlk. İnk. Tar. Bölümleri (Rek. Örg.) Akademik ve İdari Personel odaları,

**7.Kat:** İlahiyat Fakültesi Akademik ve İdari Personel odaları bulunmaktadır.

Fakültemiz bünyesinde 9 bölüm aktif olmak üzere toplam 14 bölüm mevcuttur.

### 1.1-Eğitim Alanları Derslikler\*

Eğitim Alanı	Kapasitesi 0-50	Kapasitesi 51-75	Kapasitesi 76-100	Kapasitesi 101-150	Kapasitesi 151-250	Kapasitesi 251-Üzeri
Anfi				4	2	
Sınıf	25	7	6			
Bilgisayar Lab.	3	2	1			
Diğer Lab.	15					
Toplam	43	9	7	4	2	

\* Sınıf ve Anfilerimizden; D-201/.../209 no'lu sınıflar İlahiyat Fakültesi Dekanlığına, Anfi-5/6 ve D-313/314/315 no'lu sınıflar Sağlık Yüksekokulu Müdürlüğüne, D-311/312 no'lu sınıflar Sağlık Hizmetleri Meslek Yüksekokulu Müdürlüğüne, D-401/402 no'lu sınıf ise Edebiyat Fakültesi Dekanlığının ortak kullanımına tahsis edilmiştir.

## Laboratuarlarımız

Bölümü	Laboratuar Adı	Kapasitesi
İnşaat Mühendisliği	Hidrolik Laboratuvarı	10
İnşaat Mühendisliği	Yapı Malzeme Laboratuvarı	5
Jeoloji Mühendisliği	İnce Kesit Laboratuvarı	1
Jeoloji Mühendisliği	Genel Jeoloji Petrografya Mineraloji ve Maden Yatakları Laboratuvarı	20
Jeoloji Mühendisliği	Kaya ve Zemin Mekaniği Laboratuvarı	40
Jeoloji Mühendisliği	Örnek Hazırlama Laboratuvarı	6
Jeoloji Mühendisliği	Optik Mineraloji Laboratuvarı	15
Jeoloji Mühendisliği	Araştırma Mikroskobu Laboratuvarı	3
Harita Mühendisliği	Kartografya Laboratuvarı	20
Harita Mühendisliği	Fotogrametri Laboratuvarı	20
Harita Mühendisliği	Ölçme Laboratuvarı	5
Makine Mühendisliği	Makine Laboratuvarı	10
Gıda Mühendisliği	Gıda ve Beslenme Laboratuvarı	25
Fizik Mühendisliği	Fizik Laboratuvarı	25
Jeofizik Mühendisliği	Genel Jeofizik Laboratuvarı	15

## 1.2-Sosyal Alanlar

### 1.2.1.Kantinler ve Kafeteryalar

Kantin Sayısı: 1 Adet

Kantin Alanı: 300 m<sup>2</sup>

Kafeterya Sayısı:...Adet

Kafeterya Alanı: .... m<sup>2</sup>

### 1.2.2.Toplantı – Konferans Salonları

	Kapasitesi 0–50	Kapasitesi 51–75	Kapasitesi 76–100	Kapasitesi 101–150	Kapasitesi 151–250	Kapasitesi 251–Üzeri
Toplantı Salonu	1					
Konferans Salonu					1	
Toplam	1				1	

### 1.2.3.Öğrenci Kulüpleri

Öğrenci Kulüpleri Sayısı : 1 Adet

Öğrenci Kulüpleri Alanı : 80 m<sup>2</sup>

#### 1.2.4 Mezun Öğrenciler Derneği

Mezun Öğrenciler Derneği Sayısı:... Adet

Mezun Öğrenciler Derneği Alanı: ... m<sup>2</sup>

#### 1.3-Hizmet Alanları

##### 1.3.1. Akademik Personel Hizmet Alanları\*

	Sayısı (Adet)	Alanı (m <sup>2</sup> )	Kullanan Sayısı (Kişi)
Çalışma Odası	198	3825	228
Toplam	198	3825	228

\* Mühendislik Fakültesinin 132 personeline 103 oda (1900 m<sup>2</sup>) , Beden Eğitimi Spor Yüksekokulunun 10 personeline 8 oda (128 m<sup>2</sup>) , İlahiyat Fakültesinin 42 personeline 40 oda (787 m<sup>2</sup>), Edebiyat Fakültesinin 27 personeline 32 oda (680 m<sup>2</sup>), Turizm Fakültesinin 5 personeline 6 oda (130 m<sup>2</sup>), Sağlık Yüksekokulunun 3 personeline 3 oda (46 m<sup>2</sup>), Rektörlük Örgütünün 9 personeline 6 oda (154 m<sup>2</sup>) tahsis edilmiştir.

##### 1.3.2. İdari Personel Hizmet Alanları\*

	Sayısı (Adet)	Alanı (m <sup>2</sup> )	Kullanan Sayısı
Servis	3	114	10
Çalışma Odası	34	723	45
Toplam	37	837	55

\* Mühendislik Fakültesinin 30 personeline 2 servis 13 oda (345 m<sup>2</sup>), İlahiyat Fakültesinin 9 personeline 5 oda (168 m<sup>2</sup>), Edebiyat Fakültesinin 8 personeline 7 oda (180 m<sup>2</sup>), Turizm Fakültesinin 1 personeline 2 oda (31 m<sup>2</sup>), Beden Eğitimi Spor Yüksekokulunun 6 personeline 6 oda (98 m<sup>2</sup>), Rektörlük Örgütü Bölümlerinin 1 personeline 1 oda (15 m<sup>2</sup>) tahsis edilmiştir.

#### 1.4-Ambar Alanları

Ambar Sayısı : 3 Adet

Ambar Alanı : 99 m<sup>2</sup>

#### 1.5-Arşiv Alanları

Arşiv Sayısı : 3 Adet

Arşiv Alanı : 54 m<sup>2</sup>

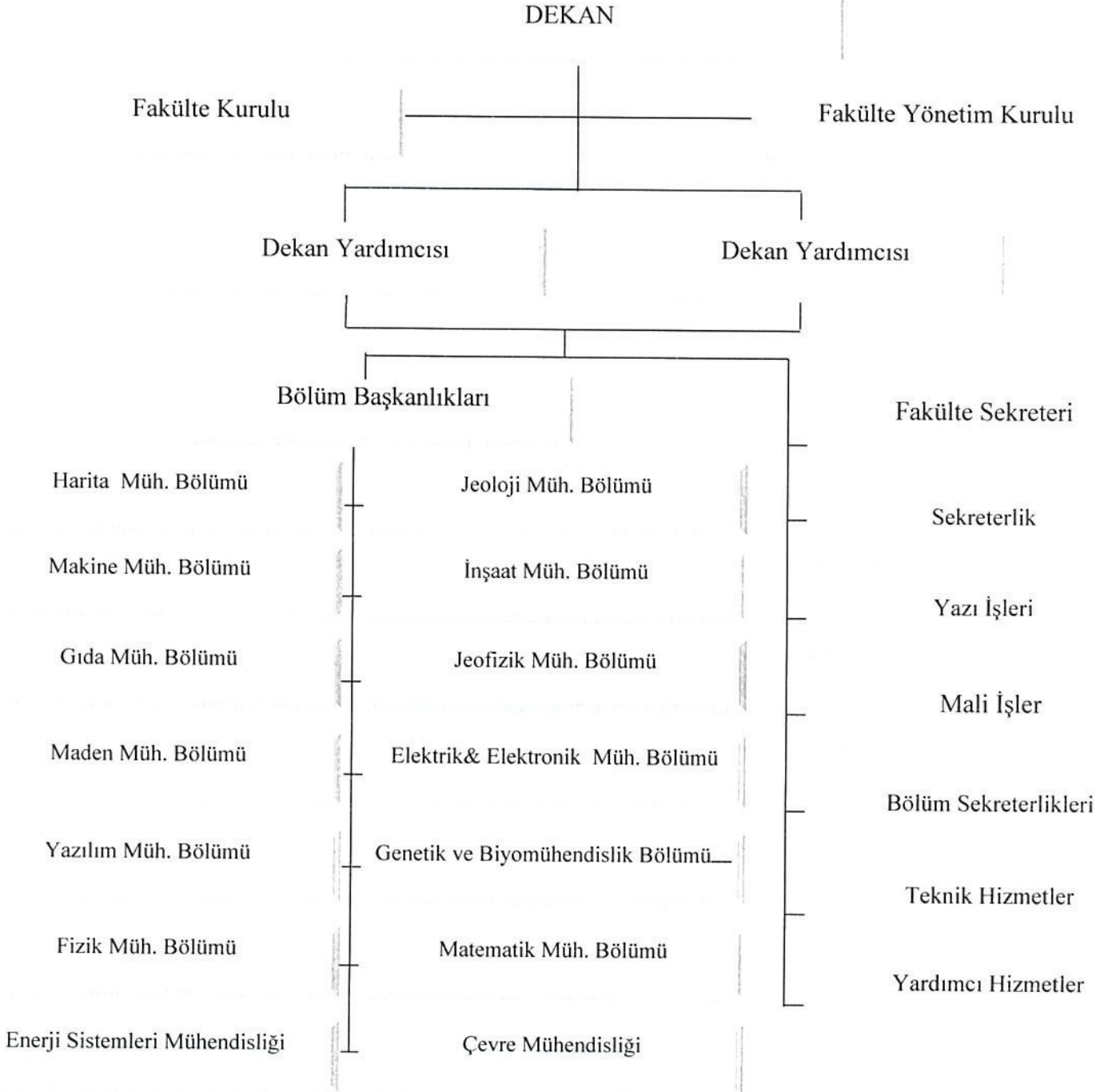
#### 1.6-Atölyeler

Atölye Sayısı : ... Adet

Atölye Alanı : ... m<sup>2</sup>

## 2- Örgüt Yapısı

Birim Örgütü; Dekan, Dekan'a bağlı 2 adet Dekan Yardımcısı ile Fakülte Sekreteri ve İdari Birimler, İnşaat, Jeoloji, Harita, Makine, Gıda, Jeofizik, Maden, Elektrik&Elektronik, Yazılım, Genetik ve Biyomühendislik, Fizik, Matematik, Çevre, Enerji Sistemleri Mühendisliği, Bölüm Başkanlıklarından oluşmaktadır.



### 3- Bilgi ve Teknolojik Kaynaklar

#### 3.1-Yazılımlar

- ✓ Fakültemiz Bölümlerinin lisanslı olarak kullandığı 14 adet yazılım programı mevcuttur.

#### 3.2-Bilgisayarlar

Masa üstü Bilgisayar Sayısı : 285 Adet

Taşınabilir Bilgisayar Sayısı : 139 Adet

Yazıcılar : 135 Adet

#### 3.3- Kütüphane Kaynakları\*

Kitap	Peryodik Yayın	Elektronik Yayın	Diğerleri	Toplam
2013 Yılı Kaynaklar				
26038	1030	86729		113797

\* Kütüphane kaynakları bütün Üniversite adına kayıtlı olup birim olarak ayrılmamıştır.

#### 3.4-Diğer Bilgi ve Teknolojik Kaynaklar

Cinsi	İdari Amaçlı (Adet)	Eğitim Amaçlı (Adet)	Araştırma Amaçlı (Adet)
Projeksiyon	2	54	4
Slayt makinesi		1	
Tepegöz		1	
Barkot Yazıcı	1		
Baskı makinesi		2	
Fotokopi makinesi		3	
Faks		1	
Fotoğraf makinesi		4	
Kameralar	14		
Doküman Kamera		1	
Video		2	
Televizyonlar		3	
Tarayıcılar		3	
Mikroskoplar		25	
Metal Mikroskop		1	
Video		1	
Sabit Telefon	188		
Telsiz Telefon	1		
Telefon Santrali	1		
Akıllı Tahta		2	

#### 4- İnsan Kaynakları

##### 4.1-Akademik Personel

UNVANLAR İTİBARİ İLE AKADEMİK PERSONEL SAYISI	
UNVAN	2013
Profesör	-
Doçent	15
Yardımcı Doçent	46
Öğretim Görevlisi	16
Okutman	-
Araştırma Görevlisi	55
Uzman	-
Çevirici	-
Eğitim-Öğretim Planlamacısı	-
Toplam	132

##### 4.2- Yabancı Uyruklu Akademik Personel

Yabancı Uyruklu Öğretim Elemanları			
Unvan	Geldiği Ülke	Çalıştığı Bölüm	Kişi Sayısı
Profesör	-	-	-
Doçent	Türkmenistan	Matematik Müh.	1
Yrd. Doçent	-	-	-
Öğretim Görevlisi	-	-	-
Okutman	-	-	-
Çevirici	-	-	-
Eğitim-Öğretim Planlamacısı	-	-	-
Araştırma Görevlisi	-	-	-
Uzman	-	-	-
Toplam	-	-	1

#### 4.3-Diğer Ünv. Görevlendirilen Akademik Personel

Diğer Üniversitelerde Görevlendirilen Akademik Personel			
Unvan	Bağlı Olduğu Bölüm	Görevlendirildiği Üniversite	Kişi Sayısı
Profesör	-	-	-
Doçent	-	-	-
Yrd. Doçent	-	-	-
Öğretim Görevlisi	-	-	-
Araştırma Görevlisi	İnşaat Müh. Böl.	Karadeniz Teknik Ünv.FBE/Trabzon	35. md./1
	Harita Müh. Böl.	Karadeniz Teknik Ünv.FBE/Trabzon	35. md./1
	Maden Müh. Böl.	İstanbul Ünv.FBE/İstanbul	35.md./1
		Karadeniz Teknik Ünv. /Trabzon	39.md./1
Toplam		35. md./ 4	4

#### 4.4-Başka Ünv. Kurumda Görevlendirilen Akademik Personel

Başka Üniversitelerden Üniversitemizde Görevlendirilen Akademik Personel			
Unvan	Çalıştığı Bölüm	Geldiği Üniversite	Kişi Sayısı
Profesör	-	-	-
Doçent	Harita Müh. Gıda Müh.	K.T.Ü. Atatürk Ü.	1 1
Yrd. Doçent	-	-	-
Öğretim Görevlisi	-	-	-
Okutman	-	-	-
Çevirici	-	-	-
Eğitim Öğretim Planlamacısı	-	-	-
Araştırma Görevlisi	-	-	-
Toplam	-	-	2

#### 4.5-Sözleşmeli Akademik Personel

Sözleşmeli Akademik Personel Sayısı	
Profesör	-
Doçent	1
Yrd. Doçent	-
Öğretim Görevlisi	-
Uzman	-
Okutman	-
Sanatçı Öğrt. Elm.	-
Sahne Uygulamacısı	-
Toplam	1

#### 4.6-Akademik Personelin Yaş İtibariyle Dağılımı

Akademik Personelin Yaş İtibariyle Dağılımı						
	21-25 Yaş	26-30 Yaş	31-35 Yaş	36-40 Yaş	41-50 Yaş	51- Üzeri
Kişi Sayısı	9	45	28	29	18	3
Yüzde	%6,8	%34,3	%21,2	%21,9	%13,6	%2,2

#### 4.7-İdari Personel

YILLAR	GİH	SHS	THS	AHS	DHS	YHS	TOPLAM
2013	15	-	6	-	-	3	24

#### 4.8- İdari Personelin Eğitim Durumu

İdari Personelin Eğitim Durumu					
	İlköğretim	Lise	Ön Lisans	Lisans	Y.L. ve Dokt.
Kişi Sayısı	1	8	6	9	-
Yüzde	%4,1	%33,3	%25,1	%37,5	-

#### 4.9-İdari Personelin Hizmet Süreleri

İdari Personelin Hizmet Süresi						
	1 – 3 Yıl	4 – 6 Yıl	7 – 10 Yıl	11 – 15 Yıl	16 – 20 Yıl	21 - Üzeri
Kişi Sayısı	13	-	3	2	3	3
Yüzde	%54,1	-	%12,5	%8,4	%12,5	%12,5

#### 4.10-İdari Personelin Yaş İtibariyle Dağılımı

İdari Personelin Yaş İtibariyle Dağılımı						
	21-25 Yaş	26-30 Yaş	31-35 Yaş	36-40 Yaş	41-50 Yaş	51- Üzeri
Kişi Sayısı	-	13	3	1	6	1
Yüzde	-	%54,1	%12,5	%4,1	%25,2	%4,1

#### 4.11-İşçiler

İşçiler (Çalıştıkları Pozisyonlara Göre)			
	Dolu	Boş	Toplam
Sürekli İşçiler	-	-	-
Vizeli Geçici İşçiler (adam/ay)	-	-	-
Vizesiz işçiler (3 Aylık)	-	-	-
Toplam	-	-	-

#### 4.12-Sürekli İşçilerin Hizmet Süreleri

Sürekli İşçilerin Hizmet Süresi						
	1 – 3 Yıl	4 – 6 Yıl	7 – 10 Yıl	11 – 15 Yıl	16 – 20 Yıl	21 - Üzeri
Kişi Sayısı	-	-	-	-	-	-
Yüzde	-	-	-	-	-	-

#### 4.13-Sürekli İşçilerin Yaş İtibariyle Dağılımı

Sürekli İşçilerin Yaş İtibariyle Dağılımı						
	21-25 Yaş	26-30 Yaş	31-35 Yaş	36-40 Yaş	41-50 Yaş	51- Üzeri
Kişi Sayısı	-	-	-	-	-	-
Yüzde	-	-	-	-	-	-

#### 5- Sunulan Hizmetler

Mühendislik fakültesi; 132 Akademik Personelle hizmet vermekte olup, 65 uluslar arası (SCI), 2 adet eğitim semineri, 117 adet sempozyum ve kongre, 6 adet konferans, 1 adet panel; tamamlanan 7 adet araştırma projesi, devam etmekte olan 20 adet araştırma projesi, devam etmekte olan 9 adet TÜBİTAK projesi, 3 adet DPT projesi yürütülmektedir.

Ayrıca fakültemiz bünyesinde bulunan Laboratuvarlardan resmi ve özel kuruluşlar analiz yaptırmak suretiyle, öğretim üyelerimizden çevre illerde dahil olmak üzere çeşitli anlaşmazlıkların çözümünde mahkemeler ve resmi kurumlar tarafından yararlanılmaktadır.

#### Eğitim Hizmetleri

##### 5.1- 2013 Yılı Önlisans / Lisans Düzeyindeki Öğrenci Sayıları

Öğrenci sayıları							
Bölümler	I. Öğretim		II. Öğretim		Toplam	Genel Toplam	
	E	K	E	K		E	K
Jeoloji Müh.	99	32	54	11	196	153	43
İnşaat Müh.	286	57	280	41	664	566	98
Harita Müh.	156	58	151	61	426	307	119
Makine Müh.	225	32	230	21	508	455	53
Gıda Müh.	78	140	117	105	440	195	245
Jeofizik Müh.	21	12	-	-	33	21	12
Matematik Müh.	58	32	14	10	114	72	42
Fizik Müh.	1	2	-	-	3	1	2
Gen.Biyomüh.	17	34	31	20	102	48	54
<b>Toplam</b>	<b>941</b>	<b>399</b>	<b>877</b>	<b>269</b>	<b>2486</b>	<b>1818</b>	<b>668</b>

## 5.2- Yabancı Uyruklu Öğrencilerin Sayısı ve Bölümleri

Bölüm			
	Kadın	Erkek	Toplam
Harita Mühendisliği	-	1	1
Jeoloji Mühendisliği	-	1	1
İnşaat Mühendisliği	-	2	2
Makine Mühendisliği	-	1	1
<b>Toplam</b>	-	<b>5</b>	<b>5</b>

## 6- Yönetim ve İç Kontrol Sistemi

Fakültemize, 5018 sayılı Kamu Mali Yönetimi ve Kontrol Kanununun 55, 56, 57, 58, 59 ve 60 ıncı maddeleri ile 31.12.2005 tarih ve 26040 sayılı 3. mükerrer Resmi Gazetede yayımlanan, İç kontrol ve Ön Mali Kontrole İlişkin Usul ve Esaslarda belirtilen hükümler doğrultusunda yapılan çalışmaların özeti şöyledir.

Fakültemize tahsis edilen bütçe ödenekleri, harcama yetkilisinin (Dekan) bilgisi ve talimatı doğrultusunda satın alma memuru, tahakkuk memuru, ayniyat memuru ve muhasebe memurları tarafından Kanun ve Yönetmeliklere uygun olarak hazırlanan harcamalara ilişkin belgeler, Gerçekleştirme Görevlisi tarafından harcama öncesi gerekli kontrol ve denetim yapıldıktan sonra satın alma ve harcama işlemleri gerçekleştirilir.

## II- AMAÇ ve HEDEFLER

### A- İdarenin Amaç ve Hedefleri

Fakültemizin akademik kadrosunu güçlendirerek Eğitim-Öğretim standardını yükseltmek ve ihtiyaç duyulan çağdaş fiziki altyapıyı oluşturmak ve geliştirmektir. Bu amaçla kısa ve orta vadeli hedefler amaçlanmıştır.

#### Kısa Vadeli Hedefler;

- 1- Araç-Gereç Hedefleri:
  - a- Fakülte Laboratuvarlarının geliştirilmesi
- 2- Akademik Kadro Hedefleri:
  - a- 2013-2014 Eğitim-Öğretim yılında öğrencilerimize daha güçlü bir eğitim sunabilmek için, mevcut akademik kadroların herbir anabilim dalı düzeyinde güçlendirilmesi
- 3- İdari Personel Hedefleri:
  - a- Jeoloji, İnşaat, Harita, Makine, Gıda, Matematik, Jeofizik, Genetik ve Biyomühendislik Bölümlerinin herbirine ayrı ayrı sekreter temini.
  - b- Fakültemizdeki laboratuvar imkanlarının artırılmasına bağlı olarak teknisyen kadrosunun temini.
  - c- Yeni hizmete girecek bölümlerin idari ve fiziki altyapısının güçlendirilmesi
- 4- Sosyal ve Kültürel Hedefler:
  - a- Öğretim Üyesi ve öğrencilerimizin sosyal-kültürel, sportif faaliyetleri ve diğer sosyal tesislerin temini noktasında çalışmalarımıza hız verilmesi,

### Orta ve Uzun Vadeli Hedefler;

Yeni açılan bölümlerin mevcut durumunun iyileştirilmesi ve 2014-2015 Eğitim Öğretim Yılı Güz yarı yılına yetiştirilmesi.

### B- Temel Politikalar ve Öncelikler

Ülkemizdeki üniversitelerde mühendislik eğitimi, çok küçük farklılıklarla birlikte hemen hemen benzerlik göstermektedir ve öğretim elemanı merkezli bir eğitim yöntemi sürdürülmektedir. Oysa ki hızlı gelişen bilim ve teknolojiye ayak uydurabilmek ve çağdaş bilgi toplumunda söz sahibi olabilecek mühendisleri yetiştirebilmek için öğrenci merkezli eğitime geçmek önceliklerimizden biridir. Sahip olduğumuz imkanlar çerçevesinde mevcut fiziki ortamların ve insan kaynaklarını en iyi şekilde kullanarak eksikliklerimizin giderilmesi için yoğun bir çalışma yapılması temel politikamızdır. Öte yandan olanaklarımızı artırabilmenin bir yolu olarak görülen dışa açılım ve sanayi ile işbirliğinin geliştirilmesi hususunda azami gayret sarf edilecektir.

### III- FAALİYETLERE İLİŞKİN BİLGİ VE DEĞERLENDİRMELER

#### A- Mali Bilgiler

#### 1- Bütçe Uygulama Sonuçları

2013 YILI HAZİNE YARDIMI						
HAZİNE YARDIMI	Bütçe Ödeneği	Serbest Ödenek (b)	Gerçekleşme Durumu% (a*100)/b	Kesin Harcama(a)	Kalan Ödenek	Açıklama
01-Personel Gid.	5.963.000,00	5.963.000,00	% 100	5.963.000,00	0	
02-Sos.Güv.Kur. D. Prim. Gid.	677.000,00	677.000,00	% 100	677.000,00	0	
03-Mal ve Hiz. Alım Giderleri	682.000,00	682.000,00	% 100	682.000,00	0	
05-Cari Transferler	-	-	-	-	-	
06-Sermaye Gid.	-	-	-	-	-	
<b>Toplam</b>	<b>7.322.000,00</b>	<b>7.322.000,00</b>	<b>% 100</b>	<b>7.322.000,00</b>	<b>0</b>	

#### 2- Temel Mali Tablolara İlişkin Açıklamalar

Personel giderleri bütçe ödeneği 5.963.000,00 TL'dir, tamamı serbest ödenek olarak kullanılmış ve 5.963.000,00 TL'lik bölümü kesin harcama olarak gerçekleştirilmiştir. Gerçekleştirme durumu ise % 100'dür. SGK prim gideri bütçe ödeneği 677.000,00 TL'dir, tamamı serbest ödenek olarak kullanılmış ve 677.000,00 TL'lik bölümü kesin harcama olarak gerçekleştirilmiştir. Gerçekleştirme durumu % 100'dür. Mal ve hizmet alım giderleri bütçe ödeneği 682.000,00 TL'dir, tamamı serbest ödenek olarak kullanılmış 682.000,00 TL'lik bölümü kesin harcama olarak gerçekleştirilmiştir. Gerçekleştirme durumu % 100'dür.

2013 yılı Bütçe Uygulamasında Hazine Yardımı olarak; toplam bütçe ödeneği 7.322.000,00 TL olarak alınmış, tamamı serbest ödenek olarak kullanılmıştır. 7.322.000,00 TL'lik bölümü kesin harcama olarak gerçekleştirilmiş olup, gerçekleştirme durumu ise % 100'dür.

## B- Performans Bilgileri

### 1- Faaliyet ve Proje Bilgileri

Fakültemizde aktif olan sekiz bölümün yanında önümüzdeki yıllarda açılması düşünülen dört bölümümüz mevcuttur. Bu bölümlerin hayata geçirilebilmesi için fiziki altyapının oluşturulması hedeflenmektedir. Ayrıca bu bölümlerin ihtiyacı olan akademik ve idari personelin temini hususunda gerekli çalışmalar süratle devam etmektedir.

### Bilimsel Toplantılarla İlgili Faaliyetler

#### 1.1-Fakülte Öğretim Üyeleri Tarafından Düzenlenen Ulusal ve Uluslar arası Bilimsel Toplantılar

FAALİYET TÜRÜ	FAALİYETİN ADI	SAYISI
Sempozyum ve Kongre	-	117
Konferans	-	6
Panel	-	1
Seminer	-	10
Açık Oturum	-	-
Söyleşi	-	-
Çalıştay	-	4
Tiyatro	-	-
Konser	-	-
Sergi	-	-
Turnuva	-	-
Teknik Gezi	-	-
Eğitim Semineri	-	2
Diğer	-	3

### 1.2-Ulusal ve Uluslar Arası Bilimsel Toplantılara Katılan Öğretim Üyesi ve İdari Personel Sayısı

FAALİYET TÜRÜ	Akademik Personel	İdari Personel	Toplam
Sempozyum ve Kongre	86	-	86
Konferans	35	-	35
Panel	15	-	15
Seminer	65	-	65
Açık Oturum	-	-	-
Söyleşi	-	-	-
Tiyatro	-	-	-
Konser	-	-	-
Sergi	-	-	-
Turnuva	-	-	-
Teknik Gezi	-	-	-
Eğitim Semineri	-	-	-
Kurs	-	-	-

### 1.3-Öğrenciler Tarafından Düzenlenen Ulusal ve Uluslararası Bilimsel Toplantılar

FAALİYET TÜRÜ	ADI	KATILAN ÖĞRENCİ SAYISI	TOPLANTI SAYISI
Sempozyum ve Kongre	-	-	-
Konferans	-	-	-
Panel	-	-	-
Seminer	-	-	-
Açık Oturum	-	-	-
Söyleşi	-	-	-
Tiyatro	-	-	-
Konser	-	-	-
Sergi	-	-	-
Turnuva	-	-	-
Teknik Gezi	-	-	-
Eğitim Semineri	-	-	-

## Yayınlarla İlgili Faaliyetler

### 1.4-İndekslere Giren Hakemli Dergilerde Yapılan Yayınlar

YAYIN TÜRÜ	YAYININ ADI	FAKÜLTE TOPLAM YAYIN SAYISI
Uluslararası Makale	-	66
Ulusal Makale	-	0
Uluslararası Bildiri	-	0
Ulusal Bildiri	-	0
Kitap	-	4
Diğer	-	14

### 1.5- Editörlük ve Hakemlik Yapan Öğretim Üyesi Sayısı / Dergi Sayısı

Editörlük/Hakemlik Yapan Öğretim Üyesi Sayısı	Editörlük/Hakemlik Yapılan Kitap Sayısı	Dergi Hakemliği Yapan Öğretim Üyesi Sayısı	Hakemliği Yapılan Dergi Sayısı
61	-	61	50

### 1.6- Wos'da İndekslenmeyen 2013 Yılına Ait Atıf İndekslerde Yer Alan Gümüşhane Üniversitesi Adresli Yayınlar (Adet)

İndekslenen	Tüm Dökümanlar	Makaleler
-	-	-

### 1.7- 2013 Yılı Wos'da İndekslenen G.Ü. Yayın Sayılarının İndekslere Göre Dağılımı

SCI	SSCI	A&HCI	TOPLAM
65	1	-	66

### 1.8- Üniversiteler Arasında Yapılan İkili Anlaşmalar

ÜNİVERSİTE ADI	ÜLKESİ	ANLAŞMANIN İÇERİĞİ	ANLAŞMA SAYISI
Selanik Üniversitesi	Yunanistan	Erasmus Programı	1
Opole Teknoloji Üniversitesi	Polonya	Erasmus Programı	1
Atatürk Üniversitesi	Türkiye	VNTP	1
Karadeniz Teknik Üniversitesi	Türkiye	VNTP	4

## Projelerle İlgili Faaliyetler

### 1.9- Proje Sayıları

PROJE SAYILARI					
PROJE BAŞLAMA	2013 Yılında Yürütülen	(A) 2013 Yılından 2014 'e Devreden	(B) 2013 Yılında Yeni Açılan	(A+B) 2013 Yılında Yürütülen Proje Sayısı	2013 Yılında Kapanan Proje Sayısı
TÜBİTAK PRJ PAZARI ÖĞRENCİ PROJELERİ	-	-	-	-	-
TÜBİTAK PROJESİ	-	6	3	9	-
ARAŞTIRMA PROJESİ	20	5	15	20	7
DPT PROJESİ		3	-	3	-
TEZ PROJESİ	-	-	-	-	-
SAN-TEZ PROJESİ	-	-	-	-	-
DİĞER	-	-	7	-	-
<b>TOPLAM</b>	<b>20</b>	<b>14</b>	<b>25</b>	<b>32</b>	<b>7</b>

### 1.10- Alınan Patent Sayıları

Alınan Patent Sayısı (Faydalı Model, Endüstriyel Tasarım Tescili Dahil)	
---	--

### 1.11- Hizmet, Bilim-Sanat, Teşvik ve Grup Başarı Ödülleri

Ödül Türü	2013
Bilim Ödülü	-
Bilimde Hizmet Ödülü	-
Bilimde Teşvik Ödülü	-
Sanat Ödülü	-
Sanatta Hizmet Ödülü	-
Sanatta Teşvik Ödülü	-
Toplam	-

### 2- Performans Sonuçları Tablosu

### 3- Performans Sonuçlarının Değerlendirilmesi

### 4- Performans Bilgi Sisteminin Değerlendirilmesi

#### **IV- KURUMSAL KABİLİYET ve KAPASİTENİN DEĞERLENDİRİLMESİ**

##### **A- Üstünlükler**

- 1- Genç ve aktif akademisyenlere sahip olması,
- 2- Gelişmekte olan laboratuvarların olması,
- 3- Fakültenin güçlü geçmişi,
- 4- Kütüphane ve İnternet olanakları.
- 5- Akademik kadrolara atama probleminin olmaması.

##### **B- Zayıflıklar**

- 1- Akademik kadronun bir stratejik plana göre oluşturulmamış olması,
- 2- Laboratuvar alt yapısının istenen düzeyde olmaması,
- 3- Kişisel hedeflerin ön plana çıkması,
- 4- Alt yapı ve fiziksel mekan yetersizliği,
- 5- İdari personel ve teknisyen yetersizliği.

##### **C- Değerlendirme**

2013 yılı içinde kurumun zayıflıklarının giderilmesi yanında, alt yapıda yapılan iyileştirmelerin yetersiz kalması hedeflere ulaşmada yeterli olmamıştır. Bunun iki ana nedeni bulunmaktadır. Üniversitemizin yeni kurulmuş olması ve mevcut zayıflıkların giderilmesinin zaman alması.

#### **V- ÖNERİ VE TEDBİRLER**

Yukarıda açıklandığı üzere, 2013 yılında da yapılan faaliyet ve yürütülen projeler sonunda, eğitim ve öğretimde, araştırma ve geliştirmede, ulusal ve uluslararası yayınlarda önemli gelişmeler olmakla birlikte, eğitim alt-yapısı, mali durum ve insan kaynakları açısından ilerleme sağlanmıştır.

#### **EKLER**

## İÇ KONTROL GÜVENCE BEYANI

Harcama Yetkilisi olarak yetkim dahilinde;

Bu raporda yer alan bilgilerin güvenilir, tam ve doğru olduğunu beyan ederim.

Bu raporda açıklanan faaliyetler için idare bütçesinden harcama birimimize tahsis edilmiş kaynakların etkili, ekonomik ve verimli bir şekilde kullanıldığını, görev ve yetki alanım çerçevesinde iç kontrol sisteminin idari ve mali kararlar ile bunlara ilişkin işlemlerin yasallık ve düzenliliği hususunda yeterli güvenceyi sağladığımı ve harcama birimimizde süreç kontrolünün etkin olarak uygulandığını bildiririm.

Bu güvence, harcama yetkilisi olarak sahip olduğum bilgi ve değerlendirmeler, iç kontroller, iç denetçi raporları ile Sayıştay raporları gibi bilgim dahilindeki hususlara dayanmaktadır.

Burada raporlanmayan, idarenin menfaatlerine zarar veren herhangi bir husus hakkında bilgim olmadığını beyan ederim. (GÜ Mühendislik Fakültesi 13.02.2014)



**Prof. Dr. Murat KÜÇÜK**  
Dekan