

2020



**T.C.
GÜMÜŞHANE ÜNİVERSİTESİ
MÜHENDİSLİK ve DOĞA BİLİMLERİ
FAKÜLTESİ**

**2020 MALİ YILI
BİRİM FAALİYET RAPORU**

OCAK 2021



ÇİNDEKİLER

	<u>Sayfa No</u>
BİRİM YÖNETİCİSİNİN SUNUŞU	3
A-Misyon ve Vizyon	4
B-Yetki, Görev ve Sorumluluklar	4
İdari Yetki Görev ve Sorumluluklar	4
1- Fiziksel Yapı	6
2- Örgüt Yapısı	15
3- Bilgi ve Teknolojik Kaynaklar	16
4- İNSAN KAYNAKLARI	17
5- Sunulan Hizmetler	21
6- Yönetim ve İç Kontrol Sistemi	21
II- AMAÇ ve HEDEFLER	22
A- İdarenin Amaç ve Hedefleri	22
B- Temel Politikalar ve Öncelikler	22
III- FAALİYETLERE İLİŞKİN BİLGİ VE DEĞERLENDİRMELER	23
A- Mali Bilgiler	23
1- Bütçe Uygulama Sonuçları	23
2- Temel Mali Tablolara İlişkin Açıklamalar	24
B- Performans Bilgileri	28
1- Faaliyet ve Proje Bilgileri	28
2-Diğer Eğitim-Öğretim Hizmet ve Ürünleri	57
3-Projelerle İlgili Faaliyetler	58
4-Performans Sonuçları Tablosu	60
5- Performans Bilgi Sisteminin Değerlendirilmesi	61
IV- KURUMSAL KABİLİYET ve KAPASİTENİN DEĞERLENDİRİLMESİ	61
GZFT Analizi (Güçlü Yönler-Zayıf Yönler / Fırsatlar-Tehditler)	61
A- Güçlü Yönler	61
B- Zayıf Yönler	61
C- Fırsatlar	61
D- Tehditler	62
V- ÖNERİ VE TEDBİRLER	62
VI-GÜVENCE BEYANLARI	63

BİRİM YÖNETİCİSİNİN SUNUŞU

Dünyada son yıllarda yönetim anlayışında yaşanan gelişmeler doğrultusunda, geleneksel kamu yönetimi anlayışı yerini strateji ve bu stratejilere dayalı politikalar odaklı, amaç ve hedef eksenli faaliyetleri içeren yeni bir kamu yönetimi yaklaşımına bırakmıştır. Yönetimde rekabet edebilmek için Dünya’da meydana gelen gelişmeler mutlaka takip edilmelidir. Ayrıca, kamu kurum ve kuruluşları planlamalar yapmalı, zayıf ve üstün yanlarını belirlemelidirler. Kendisini yeterince tanımayan örgütün, etkin olması da beklenemez. Geleneksel kamu yönetimi anlayışında günün problemleri değerlendirilir ve geçmişte ne yapıldığına bakılır; bu şekilde, varsa aksaklıklar tespit edilerek, giderilmeye çalışılır. Oysaki yeni kamu yönetimi anlayışında problemler önceden belirlenmeye, bu çerçevede vizyon oluşturmaya ve strateji geliştirmeye çalışılmaktadır. Kamu Mali Yönetim Reformu Süreci ile birlikte kamuda “Stratejik Planlama” dönemi başlamıştır. Bu süreci stratejik planlama, performans esaslı bütçeleme ilkeleri, mali saydamlık ve hesap verme sorumluluğu unsurlarıyla ifade edebiliriz.

5018 sayılı Kamu Mali Yönetimi ve Kontrol Kanununun yürürlüğe girmesi, Ülkemizde benimsenen yeni kamu yönetimi anlayışının en önemli göstergesidir. Bu kanunun önemli yeniliklerinden birisi de kamu idarelerine “Faaliyet Raporları” hazırlanma mecburiyeti getirmesidir. Kamu Mali Yönetimi ve Kontrol Kanununun 41. maddesinde; bütçeyle ödenek tahsis edilen harcama birimlerinin üst yöneticileri tarafından her yıl faaliyet raporları hazırlanması öngörülmektedir. Böylece kamu hizmetlerini yürütenlerin daha fazla sorumluluk üstlenmeleri, kamu idarelerinin performanslarının artması, yasama denetiminin daha etkin yerine getirilmesi hedeflenmektedir. Sonuçta faaliyet raporları, kamu kurum ve kuruluşlarında saydamlığın ve hesap verilebilirliğin de bir aracı olacaktır. Kamu idareleri, amaçlarını, hedeflerini ve faaliyetlerinin sonuçlarını faaliyet raporları sayesinde kamuoyu ile paylaşarak toplumun bilgilendirilmesi süreci de tesis edilmiş olacaktır.

Kamu yönetimindeki bu yeni anlayış ve yaklaşımlar, kamu idarelerinin yapmakta oldukları ve yapacakları her türlü faaliyetin bir plan dâhilinde gerçekleştirilmesini öngörmektedir. Bu noktada ise Stratejik Planlama yaklaşımı öne çıkmaktadır. Kamu idarelerinin Stratejik Planlamayı; vatandaşlara sundukları hizmetleri planlı bir şekilde gerçekleştirme, politika geliştirme ve bu politikaları da iş programları ve bütçeye dayandırmada ve nihai olarak bütün uygulamaların izlenmesi ve değerlendirilmesinde bir araç olarak benimsemeleri gerektiği ifade edilebilir. Üniversitemizde bu yeni süreçte belirlenecek takvim uyarınca stratejik plan hazırlama çalışmalarına başlanması öngörülmektedir. Üniversitemizin stratejik planlama çalışmalarına ön hazırlık mahiyetinde olmak üzere, bu süreçle bağlantılı olarak 2020 mali yılına ait Fakültemizin faaliyet sonuçlarını gösteren “Birim Faaliyet Raporu” hazırlanmıştır.

Prof. Dr. S. Serkan NAS

Dekan

I- GENEL BİLGİLER

A-Misyon ve Vizyon

Misyonumuz; mesleki alanda çağın gereklerini yakalamış, genç, dinamik, zorluklar karşısında çözüm üretme noktasında mühendislik kavrayışını kazanmış, aldığı teorik bilgileri uygulamaya geçirebilme becerisine sahip, bilgiye nereden nasıl ulaşabileceğini bilen mühendisler yetiştirmek, Gümüşhane'nin sosyo-ekonomik şartları düşünüldüğünde ilde kalkınmanın lokomotifliğini yapmak ve Gümüşhane Üniversitesi'nin altyapısını hazırlamaktır.

Vizyonumuz; Avrupa standartlarına uygun eğitim-öğretim vermek, akademik kadroları zenginleştirerek uluslararası yayın sayısını artırmak, fakültemizin fiziki altyapısını ve sosyal tesislerini geliştirmek ve ülke ekonomisine katkı sağlayacak ortak projeler üretmektir.

B-Yetki, Görev ve Sorumluluklar

İdari Yetki Görev ve Sorumluluklar

a- Dekan

- Fakülte kurullarına başkanlık etmek, fakülte kurullarının kararlarını uygulamak ve fakülte birimleri arasında düzenli çalışmayı sağlamak,
- Her öğretim yılı sonunda ve istendiğinde fakültenin genel durumu ve işleyişi hakkında rektöre rapor vermek,
- Fakültenin ödenek ve kadro ihtiyaçlarını gerekçesi ile birlikte rektörlüğe bildirmek, fakülte bütçesi ile ilgili fakülte yönetim kurulunun da görüşünü aldıktan sonra rektörlüğe sunmak,
- Fakültenin birimleri ve her düzeydeki personel üzerinde genel gözetim ve denetim görevini yapmak,
- Bu kanun ile kendisine verilen diğer görevleri yapmaktır.

b- Fakülte Kurulu

Fakülte Kurulu, dekanın başkanlığında fakülteye bağlı bölümlerin başkanları ile varsa fakülteye bağlı enstitü ve yüksekokul müdürlerinden ve üç yıl için fakülte'deki profesörlerin kendi aralarından seçecekleri üç, doçentlerin kendi aralarından seçecekleri iki, yardımcı doçentlerin kendi aralarından seçecekleri bir öğretim üyesinden oluşur. Fakülte Kurulu normal olarak her yarıyıl başında ve sonunda toplanır.

Fakülte Kurulunun Görevleri

- Fakültenin, eğitim-öğretim, bilimsel araştırma ve yayım faaliyetleri ve bu faaliyetlerle ilgili esasları, plan, program ve eğitim-öğretim takvimini kararlaştırmak,
- Fakülte Yönetim Kuruluna üye seçmek,

➤ Bu kanunla verilen diğer görevleri yapmaktır.

c- Fakülte Yönetim Kurulu

Dekanın başkanlığında Fakülte Kurulunun üç yıl için seçeceği üç profesör, iki doçent ve bir yardımcı doçentten oluşur ve dekanın çağrısı üzerine toplanır. Yönetim Kurulu gerekli gördüğü hallerde geçici çalışma grupları, eğitim-öğretim koordinatörlükleri kurabilir ve bunların görevlerini düzenler.

d- Fakülte Yönetim Kurulunun Görevleri

- Fakülte kurulunun kararları ile tespit ettiği esasların uygulanmasında dekana yardım etmek,
- Fakültenin eğitim-öğretim, plan ve programları ile takviminin uygulanmasını sağlamak,
- Fakültenin yatırım, program ve bütçe tasarısını hazırlamak,
- Dekanın fakülte yönetimi ile ilgili getireceği bütün işlerde karar almak,
- Öğrencilerin kabulü, ders intibakları ve çıkarılmaları ile eğitim-öğretim ve sınavlara ait işlemleri hakkında karar vermek.

e- Fakülte Sekreteri

Fakültemizde, dekana bağlı ve fakülte yönetim örgütünün başında bir fakülte sekreteri bulunur. Sekretere bağlı büro ve iç hizmet görevlerini yapmak üzere diğer görevliler çalıştırılır. Bunlar arasındaki iş bölümü dekanın onayından sonra uygulanmak üzere ilgili sekreterce yapılır.

f- Bölüm Başkanı

Bölümün aylıklı profesörleri, bulunmadığı takdirde doçentleri, doçent de bulunmadığı takdirde yardımcı doçentler arasından dekan tarafından üç yıl için atanır. Bölüm başkanı bölümün her düzeyde eğitim-öğretim ve araştırmalarından ve bölüme ait her türlü faaliyetin düzenli ve verimli bir şekilde yürütülmesinden sorumludur.

Mali Yetki Görev ve Sorumluluklar

5018 sayılı Kamu Mali Yönetimi ve Kontrol Kanunu'nun 41. maddesi uyarınca Fakültemiz bütçesine tahsis edilen ödeneklerin takibi ve kullanılmasında, harcama yetkilisi olarak fakülte dekanı ile süreçlerin yürütülmesinden ise gerçekleştirme görevlisi olarak fakülte sekreteri sorumludur.

Mali Yetkililer

Mali Görevi	Adı Soyadı	Unvanı / Görevi
Harcama Yetkilisi	Salim Serkan NAS	Prof. Dr. / Dekan
Gerçekleştirme Görevlisi	Muhammet BİR	Fakülte Sekreteri
Kontrol Yetkilisi	Muhammet BİR	Fakülte Sekreteri
Mutemet	Mazhar OYANIK	Bilgisayar İşletmeni
Taşınır Kayıt Yetkilisi	Hüseyin TERHAN	Bilgisayar İşletmeni

A- İdareye İlişkin Bilgiler

Mühendislik ve Doğa Bilimleri Fakültesi Binası, Aralık 2010 itibariyle ek bina inşaatının tamamlanıp faaliyete geçmesiyle birlikte 21300 m² kapalı alana kavuşmuştur.

1- Fiziksel Yapı



Şekil 1. Fakültemiz Hizmet Binasına Ait Bir Görünüm



Şekil 2. Fakültemiz Hizmet Binasına Ait Bir Görünüm

Fakülte binamızda katlara bağlı olarak yerleşim düzeni aşağıdaki gibidir:

Zemin Kat: Laboratuvarlar, Kantin ve Teknik Personel Odaları,

1.Kat: D101-D106 Derslikleri, 2 adet Amfi, Elektromobil ve Hidromobil Laboratuvarı, Çalışma Alanları, Genetik ve Biyomühendislik, Gıda, Elektrik Elektronik Mühendisliği Bölümleri öğrenci ve araştırma laboratuvarları

2.Kat: D201-D208 Derslikleri, Bilgisayar Laboratuvarı, Çok Amaçlı Salon (Sinema Salonu) ve 3 adet Amfi

3.Kat: D301-D315 Derslikleri (D310 dersliği hariç olup bu derslik CBS laboratuvarına dönüştürülmüştür.), 3 adet Bilgisayar Salonu ve Elektrik Elektronik Mühendisliği öğrenci laboratuvarı

4.Kat: Harita Mühendisliği, Maden Mühendisliği, Jeoloji Mühendisliği, Jeofizik Mühendisliği Akademik ve İdari Personel odaları, D401-D408 Derslikleri, 2 adet Bilgisayar Salonu, 1 adet Amfi

5.Kat: Mühendislik ve Doğa Bilimleri Fakültesi Dekanlığı, İnşaat Mühendisliği, Gıda Mühendisliği, Makine Mühendisliği, Mimarlık Bölümleri Akademik ve İdari Personel odaları

6.Kat: Enerji Sistemleri Mühendisliği, Genetik ve Biyomühendislik, Elektrik Elektronik Mühendisliği, Fizik Mühendisliği, Yazılım Mühendisliği Bölümleri, Tıbbi Bitkiler, Geleneksel İlaçlar Uygulama ve Araştırma Merkezi, Akademik ve İdari Personel odaları,

7.Kat: Matematik Mühendisliği Bölümü Akademik Personel odaları.

Yukarıda belirtilen yerleşim düzeninde, fakültemiz bünyesinde 8 bölüm aktif olmak üzere toplam 14 bölüm mevcuttur.

2- Eğitime İlişkin Alanlar

Tablo 1. Eğitim Alanları Derslikler

Eğitim Alanı	Kapasitesi 0-56	Kapasitesi 56-72	Kapasitesi 72-100	Kapasitesi 101-150	Kapasitesi 151-250	Kapasitesi 251-Üzeri
Amfi				4	2	
Sınıf	21	9	6			
Bilgisayar Lab.	4	1	1			
Diğer Lab.	19					
Toplam	44	10	7	4	2	

Tablo 2. Laboratuvarlar

Bölümü	Laboratuvar Adı	Kapasite (Kişi)
İnşaat Mühendisliği	Geoteknik, Ulaştırma ve Hidrolik Laboratuvarı	10
İnşaat Mühendisliği	Yapı Malzeme Laboratuvarı	15

Jeoloji Mühendisliği	İnce Kesit Laboratuvarı	1
Jeoloji Mühendisliği	Genel Jeoloji, Mineraloji Petrografi ve Maden Yatakları Laboratuvarı	20
Jeoloji Mühendisliği	Kaya ve Zemin Mekaniği Laboratuvarı	20
Jeoloji Mühendisliği	Örnek Hazırlama Laboratuvarı	6
Jeoloji Mühendisliği	Optik Mineraloji Laboratuvarı	15
Jeoloji Mühendisliği	Araştırma Mikroskopu Laboratuvarı	3
Harita Mühendisliği	Kartografya Laboratuvarı	20
Harita Mühendisliği	Fotogrametri Laboratuvarı	20
Harita Mühendisliği	Ölçme Laboratuvarı	5
Makine Mühendisliği	Makine Laboratuvarı	10
Gıda Mühendisliği	Gıda ve Beslenme Laboratuvarı	25
Fizik Mühendisliği	Fizik Laboratuvarı	25
Jeofizik Mühendisliği	Genel Jeofizik Laboratuvarı	15
Genetik ve Biyomühendislik ve Elektrik Elektronik Mühendisliği	Genetik ve Biyomühendislik ile Elektrik Elektronik Mühendisliği Bölümleri Öğrenci Laboratuvarı	70
Elektrik Elektronik, Yazılım, Enerji Sistemleri Mühendisliği ve GMYO Mekatronik Bölümü	Elektromobil ve Hidromobil Laboratuvarı	10
Gıda Mühendisliği	Gıda Mühendisliği Bölümü Araştırma Laboratuvarı	6
Genetik ve Biyomühendislik	Genetik ve Biyomühendislik Bölümü Araştırma Laboratuvarı	6

Bilgisayar Laboratuvarımız



Genetik ve Biyomühendislik Laboratuvarı



Gıda Mühendisliği Laboratuvarı



Makine Mühendisliği Laboratuvarı





Harita Mühendisliği Bölümü



İnşaat Mühendisliği Labaoratuvarı



Jeoloji Mühendisliği Labaoratuvarı



Optik Mineroloji ve Petrografi Laboratuvarı



Enerji Sistemleri Mühendisliği Laboratuvarı



Kantinler ve Kafeteryalar

3- Sosyal Alanlar

Kantin Sayısı: 1 Adet

Kantin Alanı: 300 m²

Kafeterya Sayısı: Yok

Kafeterya Alanı: Yok

4-Toplantı – Konferans Salonları

Tablo 3. Toplantı – Konferans Salonları

	Kapasitesi 0–50	Kapasitesi 51–75	Kapasitesi 76–100	Kapasitesi 101–150	Kapasitesi 151–250	Kapasitesi 251– Üzeri
Toplantı Salonu	1					
Konferans Salonu					1	
Toplam	1				1	

5- Öğrenci Kulüpleri

Öğrenci Kulüpleri Sayısı : Yok

Öğrenci Kulüpleri Alanı : Yok

6- Mezun Öğrenciler Derneği

Mezun Öğrenciler Derneği Sayısı : Yok

Mezun Öğrenciler Derneği Alanı : Yok

7- Hizmet Alanları

Tablo 4. Akademik Personel Hizmet Alanları

	Sayısı (Adet)	Alanı (m ²)	Kullanan Sayısı (Kişi)
Çalışma Odası	162	3065	141
Toplam	162	3065	141

- 18 Çalışma Odası oda 1 arşiv ve 1 ambar Turizm Fakültesi Taraından kullanılmaktadır.
- Fakültemizde beş akademik personel 2547 sayılı Yükseköğretim Kanununun 13-b/4 maddesine göre görev yapmaktadır.

Tablo 5. İdari Personel Hizmet Alanları

	Sayısı (Adet)	Alanı (m ²)	Kullanan Sayısı (Kişi)
Servis	-	-	-
Çalışma Odası	16	299	15
Toplam	16	299	15

- Fakültemiz kadrosunda bulunan 19 idari personelden
 - Bir personel Edebiyat Fakültesinde,
 - Bir personel İletişim Fakültesinde,
 - İki Personel Merkezi Araştırma Laboratuvarında olmak üzere dört personel 2547 sayılı Yükseköğretim Kanununun 13/b-4 maddesine göre görev yapmaktadır.
- Üç İdari Personelimizden,
 - Bir İdari Personelimizin kadrosu Genel Sekreterlik,

- İki idari personelimizin kadrosu ise Sosyal Bilimler Enstitüsünde bulunmakta olup, Fakültemizde 2547 sayılı Yükseköğretim Kanununun 13-b/4 maddesine göre yapmaktadır.

8- Ambar Alanları

Ambar Sayısı : 4 Adet

Ambar Alanı : 125 m²

9- Arşiv Alanları

Arşiv Sayısı : 2 Adet

Arşiv Alanı : 50 m²

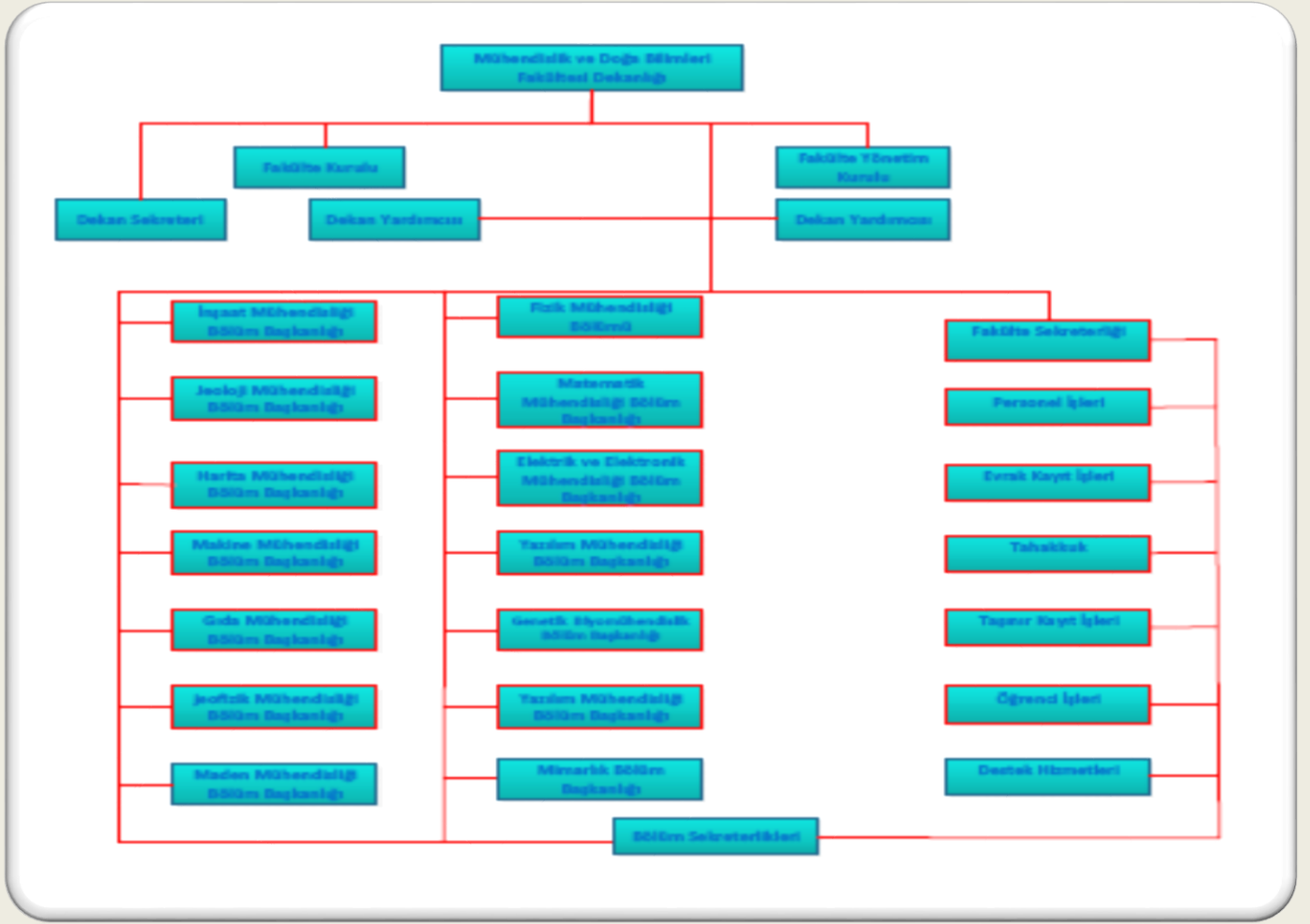
10-Atölyeler

Atölye Sayısı : Yok

Atölye Alanı : Yok

2- Örgüt Yapısı

Fakültemizin akademik ve idari teşkilat yapısını gösteren genel organizasyon şeması aşağıda verilmektedir.



3- Bilgi ve Teknolojik Kaynaklar

1- Yazılımlar

Fakültemiz Bölümlerinin lisanslı olarak kullandığı 14 adet yazılım programı mevcuttur.

2- Bilgisayarlar

Masaüstü Bilgisayar Sayısı : 360 Adet

Taşınabilir Bilgisayar Sayısı : 143 Adet

Yazıcılar : 134 Adet

3- Kütüphane Kaynakları

Kütüphane kaynakları üniversite adına kayıtlı olup birim olarak ayrılmamıştır.

Tablo 6. Üniversitemiz kütüphanesindeki kaynaklar ve sayıları

Toplam Kitap Sayısı	Basılı Peryodik Yayın Sayısı	Elektronik Yayın Sayısı (Veritabanı)	e-kitap sayısı	Toplam
103916	46	12777	197000	313739

4- Diğer Bilgi ve Teknolojik Kaynaklar

Tablo 7. Diğer bilgi ve teknolojik kaynaklar

Cinsi	İdari Amaçlı (Adet)	Eğitim Amaçlı (Adet)	Araştırma Amaçlı (Adet)
Projeksiyon	2	80	17
Slayt makinesi	-	-	-
Tepegöz	-	-	-
Barkot Yazıcı	1	-	-
Baskı makinesi	-	2	-
Fotokopi makinesi	5	4	-
Faks	1	-	-
Fotoğraf makinesi	-	14	-
Kameralar	34	-	-
Doküman Kamera	-	1	-
Video	-	2	-
Televizyonlar	17	-	-
Tarayıcılar	-	3	-
Mikroskoplar	-	26	-
Metal Mikroskop	-	1	-
Sabit Telefon	205	-	-
Telsiz Telefon	6	-	-
Telefon Santrali	-	-	-
Akıllı Tahta	-	2	-

4- İNSAN KAYNAKLARI

Fakültemizin mevcut akademik ve idari personeline ait bilgiler aşağıda verilmektedir.

Tablo 8. Akademik Personel Sayısı

Unvan	Personel Sayısı
Profesör	13
Doçent	17
Doktor Öğretim Üyesi	49
Öğretim Görevlisi	16
Okutman	-

Araştırma Görevlisi	41
Uzman	-
Çevirici	-
Eğitim-Öğretim Planlamacısı	-
Toplam	136

Tablo 9. Yabancı Uyruklu Akademik Personel Dağılımı

Unvan	Geldiği Ülke	Çalıştığı Bölüm	Kişi Sayısı
Profesör	Türkmenistan	Matematik Müh.	1
Doçent	-	-	-
Yrd. Doçent	-	-	-
Öğretim Görevlisi	-	-	-
Okutman	-	-	-
Çevirici	-	-	-
Eğitim-Öğretim Planlamacısı	-	-	-
Araştırma Görevlisi	-	-	-
Uzman	-	-	-
Toplam	-	-	1

Tablo 10. Diğer Üniversitelerde Görevlendirilen Akademik Personel

Unvan	Bağlı Olduğu Bölüm	Görevlendirildiği Üniversite	Kişi Sayısı
Profesör	-	-	-
Doçent	-	-	-
Yardımcı Doçent	-	-	-
Öğretim Görevlisi	-	-	-
Araştırma Görevlisi	İnşaat Müh.	KTU	1
	Gıda Müh.	YILDIZ TEKNİK Ü.	1
	Jeoloji Müh.	GEBZE Ü.	1
	Harita Müh.	KTÜ.	1
		19 MAYIS Ü.	1
		ERCİYES Ü.	1
	Yazılım	ODTÜ.	1
		HACETTEPE Ü.	1
	Elektrik Elektronik Müh.	KTÜ.	1
	Maden Müh.	SELÇUK Ü.	1
		HACETTEPE Ü.	1
	Makine Müh.	YILDIZ TEKNİK Ü.	1
		MARMARA Ü.	1
Toplam			13

Tablo 11. Başka Üniversitelerden Fakültemizde Görevlendirilen Akademik Personel

Unvan	Çalıştığı Bölüm	Geldiği Üniversite	Kişi Sayısı
Profesör	-	-	-
Doçent	-	-	-
Yrd. Doçent	-	-	-
Öğretim Görevlisi	-	-	-
Okutman	-	-	-
Çevirici	-	-	-
Eğitim Öğretim Planlamacısı	-	-	-
Araştırma Görevlisi	-	-	-
Toplam	-	-	-

Tablo 12. Sözleşmeli Akademik Personel

Unvan	Kişi Sayısı
Profesör	
Doçent	
Yardımcı Doçent	
Öğretim Görevlisi	
Uzman	
Sanatçı Öğretim Elemanı	
Sahne Uygulamacısı	
Toplam	

- Fakültemizde, Üniversitemiz çeşitli birimlerinden 13-b/4 görev yapan 6 akademik personel bulunmaktadır.

Tablo 13. Akademik Personelin Yaş İtibariyle Dağılımı

	21-25 Yaş	26-30 Yaş	31-35 Yaş	36-40 Yaş	41-50 Yaş	51- Üzeri
Kişi Sayısı	11	28	29	33	29	6
Yüzde	%6	%21	%22	%25	%21	%5

Tablo 14. İdari Personel Sayısı ve Dağılımı

Yıllar	GİH	SHS	THS	AHS	DHS	YHS	TOPLAM
2020	7	1	6	-	-	1	15

Tablo 15. İdari Personelin Eğitim Durumu

	İlköğretim	Lise	Ön Lisans	Lisans	YL ve Doktora
Kişi Sayısı		2	1	9	3
Yüzde		%14	%7	%59	%20

Tablo 16. İdari Personelin Hizmet Süreleri

	1 – 3 Yıl	4 – 6 Yıl	7 – 10 Yıl	11 – 15 Yıl	16 – 20 Yıl	21 - Üzeri
Kişi Sayısı	1	3	5	2	1	3
Yüzde	%7	%20	%33	%13	%7	%20

Tablo 17. İdari Personelin Yaş İtibariyle Dağılımı

	21-25 Yaş	26-30 Yaş	31-35 Yaş	36-40 Yaş	41-50 Yaş	51- Üzeri
Kişi Sayısı	1	2	5	3	2	2
Yüzde	%7	%14	%31	%20	%14	%14

Tablo 18. İşçiler

İşçiler (Çalıştıkları Pozisyonlara Göre)			
	Dolu	Boş	Toplam
Sürekli İşçiler	10	-	10
Vizeli Geçici İşçiler (adam/ay)	-	-	-
Vizesiz işçiler (3 Aylık)	-	-	-
Toplam	10	-	10

Tablo 19. Sürekli İşçilerin Hizmet Süreleri

	1 – 3 Yıl	4 – 6 Yıl	7 – 10 Yıl	11 – 15 Yıl	16 – 20 Yıl	21 - Üzeri
Kişi Sayısı	-	-	4	2	4	-
Yüzde	-	-	%40	%20	%40	-

Tablo 20. Sürekli İşçilerin Yaş İtibariyle Dağılımı

	21-25 Yaş	26-30 Yaş	31-35 Yaş	36-40 Yaş	41-50 Yaş	51- Üzeri
Kişi Sayısı	-	-	4	2	2	2
Yüzde	-	-	%40	%20	%20	%20

5- Sunulan Hizmetler

Eđitim Hizmetleri

Tablo 21. 20120 Yılı Lisans Düzeyindeki Öğrenci Sayıları

Öğrenci Sayıları							
Bölümler	I. Öğretim		II. Öğretim		Toplam	Genel Toplam	
	E	K	E	K		E	K
Elektrik Elektronik Müh.	114	28	84	9	235	198	37
Genetik ve Biyomühendislik	24	31	14	12	81	38	43
Gıda Müh.	10	7	9	6	42	29	13
Harita Müh.	109	37	87	25	258	196	62
İnşaat Müh.	229	45	178	36	488	407	81
Jeoloji Müh.	1	3	-	-	4	1	3
Makine Müh.	89	9	57	14	159	146	13
Matematik Müh.	30	9	-	4	39	30	9
Toplam	616	169	429	92	1306	1045	261
Toplam						1306	

Tablo 22. Yabancı Uyruklu Öğrencilerin Sayısı ve Bölümleri

Yabancı Uyruklu Öğrenci Sayıları							
Bölümler	I. Öğretim		II. Öğretim		Toplam	Genel Toplam	
	E	K	E	K		E	K
İnşaat Müh.	8	1	1	-	10	9	1
Gıda Müh.	1	-	-	-	1	1	-
Harita Müh.	1	-	1	-	2	2	-
Elektrik Elektronik Müh.	6	-	-	-	6	6	-
Genetik ve Biyomühendislik	2	1	-	-	3	2	1
Makine Müh.	1	-	-	-	1	1	-
Toplam	19	2	2	-	23	21	2
Toplam						23	

6- Yönetim ve İç Kontrol Sistemi

Fakültemizde 5018 sayılı Kamu Mali Yönetimi ve Kontrol Kanunu'nun 55, 56, 57, 58, 59 ve 60. maddeleri ile 31.12.2005 tarih ve 26040 sayılı 3. mükerrer Resmi Gazetede yayımlanan İç Kontrol ve Ön Mali Kontrole İlişkin Usul ve Esaslarda belirtilen hükümler doğrultusunda yapılan çalışmaların özeti aşağıdaki gibidir.

Fakültemize tahsis edilen bütçe ödenekleri, harcama yetkilisinin bilgisi ve talimatı doğrultusunda; satın alma memuru, tahakkuk memuru, ayniyat memuru ve muhasebe memurları tarafından Kanun ve Yönetmeliklere uygun olarak harcamalara ilişkin belgeler hazırlanmakta ve gerçekleştirme görevlisi tarafından harcama öncesi gerekli kontrol ve denetimler yapıldıktan sonra satın alma ve harcama işlemleri gerçekleştirilmektedir.

II- AMAÇ ve HEDEFLER

A- İdarenin Amaç ve Hedefleri

- Eğitim-öğretimi nitelik ve nicelik yönünden geliştirmek
- İhtiyaç duyulan çağdaş fiziki altyapıyı oluşturmak ve geliştirmek
- Bilgi ve teknoloji üretecek altyapıyı ve imkânları geliştirmek
- Kamu yararı oluşturmak ve fakültenin tanınırlığını artırmak
- Kurumsallaşmayı ve kurumsal memnuniyeti sağlamak amacıyla hızlı, etkin ve kaliteli hizmet sunmak

Yukarıda Belirtilen Amaçlar Çerçevesinde Stratejik Hedefler Aşağıdaki Verilmektedir.

- Eğitim-öğretim kalitesini yükseltmek, bilimsel araştırma ve yayın sayısını artırmak
- Toplam kapalı alan miktarını artırmak ve laboratuvar imkânlarını geliştirmek
- Bilimsel araştırma projelerinin sayısını artırmak
- Sosyal, kültürel ve ekonomik faaliyetlere destek vermek, fakültemizin bölgesel, ulusal ve uluslararası alanda tanınırlığını artırmak
- Kurumsal insan kaynaklarımızı ve niteliğini artırmak, kurumsal belge yönetimini geliştirmek

B- Temel Politikalar ve Öncelikler

Türkiye'nin yükseköğretim stratejisi, kalkınma planları, orta vadeli programları ve üniversitemizin temel politika ve öncelikleri göz önüne alınarak bölgenin verimli yükseköğretim ve bilim merkezlerinden birisi olmak ve stratejik planımızdaki hedeflere ulaşmaktır.

Ayrıca ülkemizdeki üniversitelerde mühendislik eğitimi, çok küçük farklılıklar göstermekte ve öğretim elemanı merkezli bir eğitim yöntemi sürdürülmektedir. Öte yandan hızlı gelişen bilim ve teknolojiye ayak uydurabilmek ve çağdaş bilgi toplumunda söz sahibi olabilecek mühendisleri yetiştirebilmek için öğrenci merkezli eğitime geçmek bir gerekliliktir. Sahip olduğumuz imkânlar çerçevesinde, mevcut fiziki ortamları ve insan kaynaklarını optimum şekilde kullanarak eksikliklerimizin giderilmesi için yoğun bir çalışma yapılması temel politikalarımızdandır. Diğer taraftan olanaklarımızı artırabilmenin bir yolu olarak görülen dışa açılım ve sanayi ile işbirliğinin geliştirilmesi hususunda azami gayret göstermek, bilimsel faaliyetlerdeki sürekliliği ve kaliteyi artırmak, kurum kimliğini ve kültürünü geliştirmek öncelikli temel politikalarımız arasında yer almaktadır.

III- FAALİYETLERE İLİŞKİN BİLGİ VE DEĞERLENDİRMELER

A- Mali Bilgiler 1- Bütçe Uygulama Sonuçları

Tablo 23. 2020 Yılı Hazine Yardımı

HAZİNE YARDIMI	Bütçe Ödeneği	Serbest Ödenek (b)	Gerçekleşme Durumu% (a*100)/b	Kesin Harcama(a)	Kalan Ödenek	Açıklama
01-Personel Gid.	19.559.000,00	18.790.000,00	%89	18.790.000,00	769.000	
02-Sos. Güv.Kur. D. Prim. Gid.	2.193.000,00	2.207.600,00	%99	2.207.600,00	14.600	
03-Mal ve Hiz. Alım Giderleri	502.000,00	502.000,00	%100	502.000,00	0	
Toplam	22.254.000,00	21.499.600,00	%96	21.499.600,00	783.600	

Tablo 24. 2020 Yılı İkinci Öğretim Gelirleri

HAZİNE YARDIMI	Bütçe Ödeneği	Serbest Ödenek (b)	Gerçekleşme Durumu% (a*100)/b	Kesin Harcama(a)	Kalan Ödenek	Açıklama
01-Personel Gid.	490.000,00	490.000,00	%100	490.000,00	0,00	
02-Sos.Güv.Kur. D. Prim. Gid.						
03-Mal ve Hiz. Alım Giderleri	107.000,00	107.000,00	%100	107.000,00	0,00	
Toplam	597.000,00	597.000,00	%100	597.000,00	0,00	

Tablo 25. 2020 Yılı Yaz Okulu Gelirleri

HAZİNE YARDIMI	Bütçe Ödeneği	Serbest Ödenek (b)	Gerçekleşme Durumu% (a*100)/b	Kesin Harcama(a)	Kalan Ödenek	Açıklama
01-Personel Gid.	424.000,00	424.000,00	%100	424.000,00	0,00	
02-Sos.Güv.Kur. D. Prim. Gid.						
03-Mal ve Hiz. Alım Giderleri	7.000,00	7.000,00	%100	7.000,00	0,00	
Toplam	431.000,00	431.000,00	%100	431.000,00	0,00	

2- Temel Mali Tablolara İlişkin Açıklamalar

Personel giderleri bütçe ödeneği 19.559.000,00 TL olan 2020 bütçesinin 18.790.000,00TL'lik bölümü kesin harcama olarak gerçekleştirilmiştir. Bu bağlamda gerçekleşme durumu % 89 yüzdür. SGK prim gideri bütçe ödeneğinden serbest olan 2.193.000,00 TL 'nin 2.207.000,60 TL'lik kısmı kullanılmış gerçekleşme oranı %99'dır. Mal ve hizmet alım giderleri bütçe ödeneği ise 502.000,00 TL olup tamamı serbest ödenek olarak kullanılmış ve serbest bırakılan ödeneğin tamamı kesin harcama olarak gerçekleştirilmiştir. Gerçekleşme durumu ise % 100'dür.

Ayrıntılı Harcama Çizelgesi

01.1.1.01- MAAŞ ÖDEMELERİ (09.4.1.00)			
S. NO	EKONO MİK KOD	CİNSİ	TOPLAM TUTAR
1	01.1.1.01	Ocak Ayı MAAŞ ÖDEMESİ	1.269.683,11 TL
2	01.1.1.01	Şubat Ayı MAAŞ ÖDEMESİ	1.257.070,05 TL
3	01.1.1.01	Mart Ayı MAAŞ ÖDEMESİ	1.234.062,10 TL
4	01.1.1.01	Nisan Ayı MAAŞ ÖDEMESİ	1.244.614,45 TL
5	01.1.1.01	Mayıs Ayı MAAŞ ÖDEMESİ	1.219.553,92 TL
6	01.1.1.01	Haziran Ayı MAAŞ ÖDEMESİ	1.224.573,17 TL
7	01.1.1.01	Temmuz Ayı MAAŞ ÖDEMESİ-14 Günlük Maaş Fark Ödemesi	35.081,79 TL
8	01.1.1.01	Temmuz Ayı MAAŞ ÖDEMESİ	1.265.948,02 TL
9	01.1.1.01	Ağustos Ayı MAAŞ ÖDEMESİ	1.314.871,19 TL
10	01.1.1.01	Eylül Ayı MAAŞ ÖDEMESİ	1.287.788,91 TL
11	01.1.1.01	Ekim Ayı MAAŞ ÖDEMESİ	1.273.424,25 TL
12	01.1.1.01	Ekim Ayı MAAŞ ÖDEMESİ- Yusuf AŞIK	7.386,82 TL
13	01.1.1.01	Eylül Ayı MAAŞ ÖDEMESİ- Ömer YILDIRIM	664,32 TL
14	01.1.1.01	Kasım Ayı MAAŞ ÖDEMESİ	1.276.905,30 TL
15	01.1.1.01	Aralık Ayı MAAŞ ÖDEMESİ	1.291.069,69 TL
16	01.1.1.01	Mayıs Ayı MAAŞ ÖDEMESİ- Samet ÖZTÜRK	5.701,02 TL
17	01.1.1.01	Ocak Ayı MAAŞ ÖDEMESİ- 14 Günlük Maaş Fark Ödemesi	57.302,82 TL
18	01.1.1.01	Ocak Ayı MAAŞ ÖDEMESİ- Nurhan GÜNEŞ	5.303,69 TL
19	01.1.1.01	Eylül Ayı MAAŞ ÖDEMESİ- Esme ISIK	5.963,44 TL
20	01.1.1.01	Eylül Ayı MAAŞ ÖDEMESİ- Esme ISIK (Ağustos ayı 27 günlük)	6.509,70 TL
21	01.1.1.01	Temmuz Ayı MAAŞ ÖDEMESİ- M.Enes ARSLAN (aile yardımı)	295,47 TL
22	01.1.1.01	Kasım Ayı MAAŞ ÖDEMESİ- Yusuf AŞIK (kesenek bildirimi)	- TL
23	01.1.1.01	Mayıs Ayı Giyecek Yardımı	681,86 TL
24	01.1.1.01	2018 Aralık Ayı Maaş Avansı Kapatma	- TL
25	01.1.1.01	Ocak Ayı MAAŞ ÖDEMESİ-Ömer GENÇ(Akademik teşvik öde.)	809,49 TL
26	01.1.1.01	Şubat Ayı MAAŞ ÖDEMESİ-Fatih GÜL(Akademik teşvik öde.)	487,58 TL
TOPLAM			15.285.752,16 TL
TOPLAM 01.1.1.01-(09.4.1.00)			15.285.752,16 TL
GENEL TOPLAM 03-			15.285.752,16 TL

01.1.5.01- JÜRİ ÖDEMELERİ			
(09.4.1.00)			
S. NO	EKONO MİK KOD	CİNSİ	TOPLAM TUTAR
1	01.1.5.01	JÜRİ ÖDEMELERİ Ocak 5 kişiye ait jüri ödemesi	1.500,35 TL
2	01.1.5.01	JÜRİ ÖDEMELERİ Eylül 10 kişiye ait jüri ödemesi	3.638,72 TL
3	01.1.5.01	JÜRİ ÖDEMELERİ Kasım 15 kişiye ait 16 jüri ödemesi	5.781,92 TL
4	01.1.5.01	JÜRİ ÖDEMELERİ Aralık 2 kişiye ait jüri ödemesi	701,94 TL
TOPLAM			11.622,93 TL

01.1.3.01- Geliştirme Güçlüğü Ödemeleri			
(09.4.1.00)			
S. NO	EKONO MİK KOD	CİNSİ	TOPLAM TUTAR
1	01.1.3.01	Geliştirme Güçlüğü Ödemeleri (Ocak) Ömer YILDIRIM	648,24 TL
2	01.1.3.01	Geliştirme Güçlüğü Ödemeleri (Ocak) Birden Fazla Kişi	3.154,55 TL
3	01.1.3.01	Geliştirme Güçlüğü Ödemeleri (Şubat) Ömer YILDIRIM	796,39 TL
4	01.1.3.01	Geliştirme Güçlüğü Ödemeleri (Mart) Ömer YILDIRIM	796,39 TL
5	01.1.3.01	Geliştirme Güçlüğü Ödemeleri (Mart) Işıl SARIÇİÇEK	1.267,08 TL
6	01.1.3.01	Geliştirme Güçlüğü Ödemeleri (Mart) Doç. Dr. Mehmet MERDAN	2.648,28 TL
7	01.1.3.01	Geliştirme Güçlüğü Ödemeleri (Nisan) Prof. Dr. Ali GÜNDOĞDU	387,17 TL
8	01.1.3.01	Geliştirme Güçlüğü Ödemeleri (Mayıs) Ömer YILDIRIM	796,39 TL
9	01.1.3.01	Geliştirme Güçlüğü Ödemeleri (Haziran) Cem YÜCEL	452,04 TL
10	01.1.3.01	Geliştirme Güçlüğü Ödemeleri (Haziran) Ömer YILDIRIM	796,39 TL
11	01.1.3.01	Geliştirme Güçlüğü Ödemeleri (Haziran)Dr. Öğr. Üyesi Cemalettin AYGÜN	1.256,74 TL
12	01.1.3.02	Geliştirme Güçlüğü Ödemeleri (Temmuz) Numan YALÇIN	428,55 TL
13	01.1.3.02	Geliştirme Güçlüğü Ödemeleri (Temmuz) Ömer YILDIRIM	814,68 TL
14	01.1.3.01	Geliştirme Güçlüğü Ödemeleri (Ağustos) Ömer YILDIRIM	835,59 TL
15	01.1.3.01	Geliştirme Güçlüğü Ödemeleri (Eylül) Ömer YILDIRIM	835,59 TL
16	01.1.3.01	Geliştirme Güçlüğü Ödemeleri (Eylül) FERHAT YÜKSEL	1.938,95 TL
17	01.1.3.02	Geliştirme Güçlüğü Ödemeleri (Eylül) ALİ SUAT YILDIZ	283,70 TL
18	01.1.3.01	Geliştirme Güçlüğü Ödemeleri (Ekim) Ömer YILDIRIM	691,42 TL
19	01.1.3.01	Geliştirme Güçlüğü Ödemeleri (Kasım) 4 kişiye ait	2.431,41 TL
20	01.1.3.02	Geliştirme Güçlüğü Ödemeleri (Kasım) Emre YURTKURAN	407,96 TL
21	01.1.3.03	Geliştirme Güçlüğü Ödemeleri (Kasım) Yiğit Serkan ŞAHİN	1.495,87 TL
22	01.1.3.01	Geliştirme Güçlüğü Ödemeleri (Aralık) Ömer YILDIRIM	691,42 TL
TOPLAM			23.854,80 TL

		TOPLAM 01.1.5.01-(09.4.1.00)	11.622,93 TL
		TOPLAM 01.1.5.01-(09.4.1.07)	- TL
		TOPLAM 01.1.3.01-(09.4.1.00)	23.854,80 TL
		GENEL TOPLAM 03-	35.477,73 TL

01.1.5.03- EK DERS ÜCRETLERİ (Örgün Öğretim) (09.4.1.00)			
S. NO	EKONO MİK KOD	CİNSİ	TOPLAM TUTAR
1	01.1.5.03	Ek Ders Ücretleri (Örgün) Aralık	21.265,40 TL
3	01.1.5.03	Ek Ders Ücretleri (Örgün) Kasım	13.982,33 TL
4	01.1.5.03	Ek Ders Ücretleri (Örgün) Ekim	16.779,12 TL
5	01.1.5.03	Ek Ders Ücretleri (Örgün) Temmuz	3.290,04 TL
6	01.1.5.03	Ek Ders Ücretleri (Örgün) Haziran	8.888,86 TL
7	01.1.5.03	Ek Ders Ücretleri (Örgün) Mayıs	47.937,72 TL
9	01.1.5.04	Ek Ders Ücretleri (Örgün) Mart	7.506,50 TL
10	01.1.5.03	Ek Ders Ücretleri (Örgün) Şubat	11.247,29 TL
11	01.1.5.03	Ek Ders Ücretleri (Örgün) Ocak	17.126,83 TL
TOPLAM			148.024,09 TL

01.1.5.03- EK DERS ÜCRETLERİ (II. Öğretim) (09.4.1.07)			
S. NO	EKONO MİK KOD	CİNSİ	TOPLAM TUTAR
1	01.1.5.03	Ek Ders Ücretleri (II.Öğretim) Aralık	67.509,72 TL
2	01.1.5.03	Ek Ders Ücretleri (II.Öğretim) Kasım	101.124,05 TL
3	01.1.5.04	Ek Ders Ücretleri (II.Öğretim) Mart	30.611,12 TL
4	01.1.5.03	Ek Ders Ücretleri (II.Öğretim) Şubat	46.704,17 TL
TOPLAM			245.949,06 TL

01.1.5.03- EK DERS ÜCRETLERİ (Yaz Okulu Ek Dersler) (09.4.1.08)			
S. NO	EKONO MİK KOD	CİNSİ	TOPLAM TUTAR
1	01.1.5.03	Ek Ders Ücretleri (Yaz Okulu)	333.361,59 TL
TOPLAM			333.361,59 TL

TOPLAM 01.1.5.03-(09.4.1.00)			148.024,09 TL
TOPLAM 01.1.5.03-(09.4.1.07)			245.949,06 TL
TOPLAM 01.1.5.03-(09.4.1.08)			333.361,59 TL
GENEL TOPLAM 03-			727.334,74 TL

01.1.5.03- Yabancı Uyruklu Personel Maaşları (09.4.1.00)

S. NO	EKONOMİK KOD	CİNSİ	TOPLAM TUTAR
1	01.2.1.04	Ocak Ayı Yabancı Uyruklu Personel Maaş Ödemeleri	11.137,17 TL
2	01.2.1.04	Şubat Ayı Yabancı Uyruklu Personel Maaş Ödemeleri	11.153,37 TL
3	01.2.1.04	Mart Ayı Yabancı Uyruklu Personel Maaş Ödemeleri	11.153,37 TL
4	01.2.1.04	Nisan Ayı Yabancı Uyruklu Personel Maaş Ödemeleri	11.153,37 TL
5	01.2.1.04	Mayıs Ayı Yabancı Uyruklu Personel Maaş Ödemeleri	11.153,37 TL
6	01.2.1.04	Haziran Ayı Yabancı Uyruklu Personel Maaş Ödemeleri	11.153,37 TL
7	01.2.1.04	Temmuz Ayı Yabancı Uyruklu Personel Maaş Ödemeleri	9.580,33 TL
8	01.2.1.04	Ağustos Ayı Yabancı Uyruklu Personel Maaş Ödemeleri	9.649,12 TL
9	01.2.1.04	Eylül Ayı Yabancı Uyruklu Personel Maaş Ödemeleri	9.648,60 TL
10	01.2.1.04	Ekim Ayı Yabancı Uyruklu Personel Maaş Ödemeleri	9.648,60 TL
11	01.2.1.04	Kasım Ayı Yabancı Uyruklu Personel Maaş Ödemeleri	9.648,60 TL
12	01.2.1.04	Aralık Ayı Yabancı Uyruklu Personel Maaş Ödemeleri	9.651,45 TL
TOPLAM			124.730,72 TL

**01.1.5.03- EK DERS ÜCRETLERİ (Yaz Okulu Ek Dersler)
(09.4.1.08)**

S. NO	EKONOMİK KOD	CİNSİ	TOPLAM TUTAR
1	01.1.5.03	Ek Ders Ücretleri (Yaz Okulu)	424.000,00 TL
TOPLAM 01.2.1.04-(09.4.1.00)			124.730,72 TL
TOPLAM 01.1.5.03-(09.4.1.07)			490.000,00 TL
TOPLAM 01.1.5.03-(09.4.1.08)			424.000,00 TL
GENEL TOPLAM 03-			1.038.730,72 TL

DOĞRUDAN TEMİN 22/d MADDESİNE GÖRE YAPILAN HARCAMALAR

EKONOMİK	BÜTÇE K.	TARİH	CİNSİ	FİRMA	TUTARI	09.4.1.00	09.4.1.07
03.2	03.7.1.01	24.12.2020	Bilgisayar ve Laptop Alımı	Esra DURMUŞ	14.527,32		x
	03.7.3.02	14.12.2020	Micro Ark Cihazı bakım onarım	FARADAY ELK. ELEKTROSAN. VE TİC. LTD ŞTİ.	3.889,87		x
	03.7.3.90	18.12.2020	Makine,Teçhizat, Taşıt, Demirbaş Bakım ve Onarım Giderleri	EMENER AKSA KARADENİZ MAK.SAN.VE TİC.LTD.ŞTİ.	3.295,59		x
	03.2.9.90	16.12.2020	Taşınır Mal Alımı	Sait BAKAÇ	13.887,05	x	
	03.2.9.90	16.12.2020	Hırdavat Malzemesi Alımı	Durmuş YILMAZ	13.330,23	x	
	03.2.2.02	16.12.2020	Temizlik Malzemesi Alımı	AHMET KARAKAŞ	7.539,09	x	
	03.2.2.02	20.11.2020	Saf Su Cihazı Reçine Alımı	SAKA ARITIM SAN. VE TİC. LTD.ŞTİ.	2.926,30	x	
TOPLAM (03.2)(09.4.1.00)					42.212,81		
TOPLAM (09.4.1.00)(03.2-03.7-03.8)					42.212,81		
G. TOPLAM					42.212,81 TL		

03.3 Yurt İçi Geçici ve Sürekli Görev Yollukları				
EKONOMİK KOD	BÜTÇE K.	CİNSİ	ÖDEME DÖNEM ARALIĞI	TUTARI
03.3	03.3.1.01	Yurtiçi Geçici Görev Yolluğu	Ocak-Aralık 2019	2.306,46
	03.3.2.01	Yurtiçi Sürekli Görev Yolluğu	Ocak-Aralık 2019	10.550,72
	03.3.2.01	Yurtdışı Geçici Görev Yolluğu	Ocak-Aralık 2019	1.984,82
	TOPLAM			14.842,00

MAL VE HİZMET ALIM GİDERLERİ İLE İLGİLİ ÖDEMELER		
BÜTÇE K.	CİNSİ	TUTARI (TL)
03.2.3.01	Doğalgaz Faturası Ödemesi	344.995,80
03.2.2.01	Su Faturası	0,00
TOPLAM		344.995,80 TL

B- Performans Bilgileri
1- Faaliyet ve Proje Bilgileri

Bilimsel Toplantılarla İlgili Faaliyetler

Tablo 24. Fakülte Öğretim Elemanları Tarafından Düzenlenen Ulusal ve Uluslararası Bilimsel Toplantılar

FAALİYET TÜRÜ	FAALİYETİN ADI	SAYISI
Sempozyum ve Kongre	-	-
Konferans	-	-
Panel	-	-
Seminer	-	-
Açık Oturum	-	-
Söyleşi	-	-
Çalıştay	-	-
Tiyatro	-	-
Konser	-	-
Sergi	-	-
Turnuva	-	-
Teknik Gezi	-	-
Eğitim Semineri	<ol style="list-style-type: none"> 1. TSE EN ISO 17025 Laboratuvar Akreditasyonu ve Doküman Hazırlanması Eğitimi 24.09.2020 2. Metot Validasyonu ve Ölçüm Belirsizliği Eğitimi 24.09.2020 3. ISO 9001 ve Doküman Hazırlanması Eğitimi 24.09.2020 4. ISO 22000 Gıda Güvenliği Yönetim Sistemi Eğitimi 25.09.2020 5. ISO 14001 Çevre Yönetim Sistemi Eğitimi 25.09.2020 6. İSO 18001 İş ve İş Güvenliği Yönetim Sistemi Eğitimi 25.09.2020 	7

	7. HACCP Sistemi Kurulumu Eğitimi 25.09.2020	
Diğer	-	-

Tablo 25. Ulusal ve Uluslararası Bilimsel Toplantılara Katılan Öğretim Üyesi ve İdari Personel Sayısı

Faaliyet Türü	Akademik Personel	İdari Personel	Toplam
Sempozyum ve Kongre	14		9
Konferans	3		1
Panel	3		1
Seminer	1	-	1
Açık Oturum	-	-	-
Söyleşi	-	-	-
Tiyatro	-	-	-
Konser	-	-	-
Sergi	-	-	-
Turnuva	-	-	-
Teknik Gezi	-	-	-
Eğitim Semineri	3	-	3

Tablo 26. Öğrenciler Tarafından Düzenlenen Ulusal ve Uluslararası Bilimsel Toplantılar

FAALİYET TÜRÜ	ADI	KATILAN ÖĞRENCİ SAYISI	TOPLANTI SAYISI
Sempozyum ve Kongre	-	-	-
Konferans	-	-	-
Panel	-	-	-
Seminer	-	-	-
Açık Oturum	-	-	-
Söyleşi	-	-	-
Tiyatro	-	-	-
Konser	-	-	-
Sergi	-	-	-
Turnuva	-	-	-
Teknik Gezi	-	-	-
Eğitim Semineri	-	-	-

Yayınlarla İlgili Faaliyetler

Tablo 27. Yapılan Yayınlarla İlgili Faaliyet Bilgileri

a) Fakülte Bazında Bilimsel Yayınlar

<u>BİLİMSEL YAYINLAR</u>	Uluslararası Makale	Ulusal Makale	Uluslararası Bildiri	Ulusal Bildiri	Kitap	Toplam
Mühendislik ve Doğa Bilimleri Fak.	137	32	56	9	9	243

b) Bölüm Bazında Bilimsel Yayınlar

1) **Maden Mühendisliği Bölümü**

YAYIN TÜRÜ	YAYININ ADI	BÖLÜM TOPLAM YAYIN SAYISI
Uluslararası Makale (SCI-E, SSCI))	<ol style="list-style-type: none"> 1. Mineralogy chemistry and genesis of zeolitization in Eocene tuffs from the Bayburt area NE Turkey Constraints on alteration processes of acidic pyroclastic deposits 2. Eocene tonalite granodiorite from the Havza Samsun area northern Turkey adakite like melts of lithospheric mantle and crust generated in a post collisional setting. 3. Eocene I type magmatism in the Eastern Pontides NE Turkey insights into magma genesis and magma tectonic evolution from whole rock geochemistry geochronology and isotope systematics 4. Bottleneck Identification and Ranking Model for Mine Operations 5. A Data Driven Approach to Control Fugitive Dust in Mine Operations 	6

	6. Effects of pozzolanic materials in surface paste disposal by pilot-scale tests: observation of physical changes	
Diğer Uluslararası Makale		
Ulusal Makale	<p>1. Gümüşhane Doğu Pontidler Türkiye yöresindeki Jura yaşlı plütonik kayaları oluşturan magmaların yerleşim koşulları.</p> <p>2. Bir Yeraltı Altın Madeninde Kişisel Koruyucu Donanımlar İçin Risk Değerlendirilmesi</p> <p>3. The effect of different fineness values of Afşin Elbistan fly ash on permeability in concrete</p> <p>4. Yüksek Fırın Cürufu İkamesinin Çimentolu Macun Dolgunun Dayanım Özelliklerine Etkisi</p> <p>5. Çimentolu Macun Dolgu Yönteminin Uygulanmasında Bazı Katkı Malzemelerinin Pozolanik Özelliklerinin Araştırılması</p> <p>6. Dissolution Properties Of A Dolomite Containing Zinc Ore in Sodium Hydroxide Solutions</p>	6
Uluslararası Bildiri	<p>1. Uçucu kül inceliğinin Alkali Silika Reaksiyonuna Etkisi,</p> <p>2. Betonda Uçucu Kül inceliğinin Sülfat Direnci Üzerine Etkisi</p> <p>3. Gümüşhane İlindeki Çörtlerin Alkali Silika Reaksiyonuna Etkisi</p>	3
Ulusal Bildiri		
Kitap		
Diğer		

2-Elektrik-Elektronik Mühendisliği Bölümü

YAYIN TÜRÜ	YAYININ ADI	BÖLÜM TOPLAM YAYIN SAYISI
Uluslararası Makale (SCI-E, SSCI))	1. A novel billing approach for fair and effective demand side management: Appliance level billing (AppLeBill)	1
Diğer Uluslararası Makale	1. Türkiye'deki Müsterilerin Akıllı Şebekelerde Yük Kaydırmaya Dayalı Talep Tarafı Yönetimine Tepkileri 2. A fuzzy decision maker to determine optimal starting time of shiftable loads in the smart grids 3. Modeling Of Three-Phase Three-Level Rectifier With Space Vector Pulse Width Modulation Method In Matlab/Simulink Program 4. Modeling Of Boost And Cuk Converters And Comparison Of Their Performance In Mppt 5. Forward converter-based distributed global maximum power point tracking in partial shading conditions, SN Applied Sciences, 2020	5
Ulusal Makale	1. Identification Material Properties By Modal Calibration Method Based On Ambient Vibration Tests. Uludağ University Journal of The Faculty of Engineering, 25(1), 573-590.	1
Uluslararası Bildiri		
Ulusal Bildiri	1. Talep Tarafı Yönetimiyle Elektrik Şebekelerinde Verimliliği Arttırma Fırsatı	1
Kitap		
Diğer		

3-Jeoloji Mühendisliği Bölümü

YAYIN TÜRÜ	YAYININ ADI	BÖLÜM TOPLAM YAYIN SAYISI
Uluslararası Makale (SCI-E, SSCI)	Aydin, F., Oğuz Saka, S., Şen, C., Dokuz, A., Uysal, İ., Kandemir, R., Karşlı, O., Sarı, B., Başer, R. (2020). Temporal geochemical and geodynamic evolution of the Late Cretaceous subduction zone volcanism in the eastern Sakarya Zone NE Turkey: Implications for mantle crust interaction in an arc setting. Journal of Asian Earth Sciences, 192, 104217.	18

	<p>Karşlı, O., Dokuz, A., Aydın, F., Uysal, İ., Şengün, F., Kandemir, R., Tom Andersen, J., Santos, J. F. (2020). Tracking the timing of Neotethyan oceanic slab break off: Geochronology and geochemistry of the quartz diorite porphyries NE Turkey. <i>Journal of Asian Earth Sciences</i>, 200, 104456.</p> <p>Karşlı, O., Şengün, F., Dokuz, A., Kandemir, R., Aydın, F., Andersen, T. (2020). Silurian to Early Devonian arc magmatism in the western Sakarya Zone NW Turkey, with inference to the closure of the Rheic Ocean. <i>Lithos</i>, 370371, 105641</p> <p>Kaygusuz, A., Yücel, C., Arslan, M., Temizel, İ., Yi, K., Jeong, Y. J., Siebel, W., Sipahi, F. (2020). Eocene I-type magmatism in the Eastern Pontides, NE Turkey: insights into magma genesis and magma tectonic evolution from whole rock geochemistry, geochronology and isotope systematics. <i>International Geology Review</i>, 62(11), 1406–1432.</p> <p>Temizel, İ., Arslan, M., Yücel, C., Abdioğlu Yazar, E., Kaygusuz, A., Aslan, Z. (2020). Eocene tonalite granodiorite from the Havza (Samsun) area, northern Turkey: adakite-like melts of lithospheric mantle and crust generated in a post-collisional setting. <i>International Geology Review</i>, 62(9), 1131–1158.</p> <p>Sipahi, F., Gücer, M. A., Saydam Eker, Ç. (2020). Geochemical composition of magnetite from different iron skarn mineralizations in NE Turkey: implication for source of ore forming fluids. <i>Arabian Journal of Geosciences</i>, 13(2), 1–15.</p> <p>Sipahi, F., Gücer, M. A., Sadıklar, M. B. (2020). Nature of clays in Late Cretaceous dacitic rocks in the eastern Sakarya Zone (NE Turkey): A geochemical and isotopic approach. <i>Turkish Journal of Earth Sciences</i>, 29(6), 831–852.</p> <p>Saydam Eker, Ç. (2020). Distinct contamination indices for evaluating potentially toxic element levels in stream sediments: a case study of the Harşit Stream (NE Turkey). <i>Arabian Journal of Geosciences</i>, 13, 1175–192.</p> <p>Saydam Eker, Ç., Arı, U.V. (2020). Comparison of sandstone and mudstone with different methods for assessing toxic element contamination in the Early-Middle Jurassic sediments of Gumuhane (NE Turkey). <i>Environmental Earth Sciences</i>, 79, 444–459.</p> <p>Saydam Eker, Ç., Arı, U.V. (2020). Geochemistry of the Middle Jurassic sediments in Gumushane, north-eastern Turkey: Implications for weathering and provenance. <i>Geological Journal</i>, 55, 4954–4976.</p>	
--	---	--

	<p>Dağ, S., Akgün, A., Kaya, A., Alemdağ, S., Bostancı, H. T. (2020). Medium scale earthflow susceptibility modelling by remote sensing and geographical information systems based multivariate statistics approach: an example from Northeastern Turkey. <i>Environmental Earth Sciences</i>, 79(19), 1–21.</p> <p>Ersoy, H., Kaya, A., Angın, Z., Dağ, S. (2020). 2D and 3D Numerical Simulations of a Reinforced Landslide: A Case Study in NE Turkey. <i>Journal of Earth System Science</i>, 129(82), 1–12.</p> <p>Alemdağ, S., Akaryalı, E., Gücer, M. A. (2020). Prediction of mine drainage generation potential and the prevention method of the groundwater pollution in the Gümüşköy (Kütahya) mineralization area, NW Turkey. <i>Journal of Mountain Science</i>, 17(10), 2387–2404.</p> <p>Gücer, M. A., Alemdağ, S., Akaryalı, E. (2020). Assessment of acid mine drainage formation using geochemical and static tests in Mutki (Bitlis, SE Turkey) mineralization area. <i>Turkish Journal of Earth Sciences</i>, 29(7), 1189–1210.</p> <p>Sarı, M., Şeren, A., Alemdağ, S. (2020). Determination of geological structures by geophysical and geotechnical techniques in Kırklartepe Dam Site (Turkey). <i>Journal of Applied Geophysics</i>, 182, 104174.</p> <p>Maden, N., Akaryalı, E., Gücer, M. A. (2020). Excess lifetime cancer risk due to natural radioactivity in Gümüşhane Province, NE Turkey. <i>Turkish Journal of Earth Sciences</i>, 29(2), 347–362.</p> <p>Sungur, A., Vural, A., Gundoğdu, A., Soylak, M. (2020). Effect of antimonite mineralization area on heavy metal contents and geochemical fractions of agricultural soils in Gümüşhane Province, Turkey. <i>Catena</i>, 184, 104255.</p> <p>Vural A (2020). Investigation of the relationship between rare earth elements, trace elements and major oxides in soil geochemistry. <i>Environmental Monitoring and Assessment</i>, 192:124.</p>	
Diğer Uluslararası Makale	<p>Kaygusuz, A., Selvi, D. (2020). Crystallization conditions and petrography of Eocene Volcanic Rocks in the Gümüşdamla-Erikdibi area (Bayburt, NE Turkey). <i>Journal of Engineering Research and Applied Science</i>, 9(2), 1529–1532.</p> <p>Kaygusuz, A. (2020). Geochronological age relationships of Carboniferous Plutons in the Eastern Pontides (NE Turkey). <i>Journal of Engineering Research and Applied Science</i>, 9(1), 1299–1307.</p> <p>Saydam Eker, Ç. (2020). Potentially toxic element levels in the Eocene sandstones from Gümüşhane area(NE</p>	20

	<p>Turkey). Journal of Engineering Research and Applied Science, 9(1), 1374–1385.</p> <p>Saydam Eker, Ç. (2020). Geochemical differences between bed and terrace sediments of Harşit Stream (NE Turkey): Implications for mixed source rocks, weathering and mass transfer. <i>Yerbilimleri</i>, 41(1), 1–29.</p> <p>Sarı, M., Alemdağ, S. (2020). Regression Analysis between Lugeon and Vs in Pulur Metamorphic Rock Masses. <i>Journal of Current Researches on Engineering, Science and Technology</i>, 6(6 (2)), 103–110.</p> <p>Alemdağ, S., Akaryalı, E., Gücer, M. A. (2020). Flotasyon Tesis Atıklarının Asit Üretim Potansiyeli ve Kirliliğin Önlenmesi, Gümüşhane, KD Türkiye. <i>Yerbilimleri</i>, 41(1), 56-85.</p> <p>Akaryalı, E., Aktaş, F. K. (2020). Canca-Aktutan ve Leriköy (Yitirmez)–Dölek (Gümüşhane, KD Türkiye) Yöresi Eosen Yaşlı Volkanitlerin Hidrotermal Alterasyonu ve Kütle Değişim Hesaplamaları. <i>Yerbilimleri</i>, 41(3), 183–219.</p> <p>Aydınçakır, E., Gündüz, Ramazan, Yücel, C. (2020). Gümüşhane (Doğu Pontidler, Türkiye) yöresindeki Jura yaşlı plütonik kayalar oluşturulan magma(lar)ın yerleşim koşulları. <i>MTA Dergisi</i>, 162, 177–198.</p> <p>Vural, A., Albayrak, M. 2020. Evaluation of Gördes Zeolites in Terms of Mineralogical, Geochemical and Environmental Effects, <i>Journal of Engineering Research and Applied Science</i>, 9(2): 1503-1520</p> <p>Vural, A., Ünlü, T. 2020. The geology and mineralogical / petrographic features of Umurbabadağ and its surroundings (Eşme, Uşak-Türkiye). <i>Journal of Engineering Research and Applied Science</i>, 9(2): 1561-1587</p> <p>Vural, A., 2020. Demirören/Gümüşhane-Türkiye Kuvars Porfiri Kayacı ve İlişkili Skarn-Metasomatizmanın Jeokimyasal Özellikleri (Geochemical Properties of Demirören/Gümüşhane Quartz Porphyry Rock and Related Skarn- Metasomatism). <i>Euroasia Journal of Mathematics, Engineering, Natural & Medical Sciences</i>, 7(13): 97-121</p> <p>Vural, A., Ural, M.N., Çiftçi, A. 2020. Kıymetli Taşlar ve Sömürgecilik: Dijital Veri Materyallerinin Analizi Örneğiyle (Precious Stones and Colonialism: Example of Analysis of Digital Data Materials). <i>Euroasia Journal of Mathematics, Engineering, Natural & Medical Sciences</i>, 7(13):122-134</p> <p>Ural, M.N., Vural, A., Çiftçi, A. 2020. Conceptual Analysis of the Change in the Historical Process in</p>	
--	---	--

	<p>Thermal Tourism. Journal of International Health Sciences and Management, 6(12) (Special Issue):67-73</p> <p>Vural, A. Aydal, D. 2020. Determination of Lithological Differences and Hydrothermal Alteration Areas by Remote Sensing Studies: Kısacık (Ayvacık-Çanakkale, Biga Peninsula, Turkey). Journal of Engineering Research and Applied Science, Volume 9(1), June2020, pp 1341-1357</p> <p>Vural, A. Gündoğdu, A. 2020. High-Fluoride Risk and Toxicity in Surface Waters in Gümüşhane-Gökdere Valley Drainage Network (NE Turkey). Journal of Engineering Research and Applied Science, 9(1): 1323-1334.</p> <p>Vural, A., Çiçek, B. 2020. Cevherleşme sahasında gelişmiş topraklardaki ağır metal kirliliği. Düzce Üniversitesi Bilim ve Teknoloji Dergisi, 8: 1533-1547.</p> <p>Vural, A., Ural, M.N., Çiftçi, A. 2020. Değerli Metallerin Sosyal/Siyasal/Ekonomik Olaylarla İlişkisinin N-gram Yöntemi ile Değerlendirilmesi [Evaluation of the Relationship between Precious Metals and Social / Political / Economic Events by n-gram Method]. Social Mentality and Research Thinker Journal, 6(29), 247-257</p> <p>Ural, M.N., Vural, A., Çiftçi, A. 2020. Nadir Toprak Elementlerinin Sosyo/kültürel Ekonomik ve Teknolojik Gelişmelerle İlişkisinin N-gram Analizi ile İncelenmesi [Analysis of Rare Earth Elements (REE) in the Literature by Using N-gram Method and Comparison with Social / Political / Economic Events]. Journal of Social, Humanities and Administrative Sciences, 6 (Şubat; 24): 369-379</p> <p>Çiftçi, A., Ural, M.N., Vural, A., 2020. Baz metallerin dünya siyasi tarihindeki önemli olaylarla bağlantısının retrospektif literatür taraması yöntemi ile araştırılması (Investigation of the connection of base metals with important events in world political history by retrospective literature screening method). Journal of Social Sciences Studies, 6 (60), 1453-1461</p> <p>Vural, A., Aydal, D. (2020). Soil geochemistry study of the lisvenite area of Ayvacık (Çanakkale, Turkey). Caspian Journal of Environmental Sciences, 18(3): 205-215</p>	
Ulusal Makale	<p>Alemdağ, S., Kanık, M. (2020). Atık Baraj Yerindeki Kaya Kütlelerinin Mühendislik Özelliklerinin Değerlendirilmesi: Gümüşhane Örneği. Gümüşhane Üniversitesi Fen Bilimleri Enstitüsü Dergisi, 10(3), 569–580.</p> <p>Akaryalı, E., Şal, F. (2020). Kılıçören (Gümüşhane) Cu-Zn-Pb ± (Ag, Au) Cevherleşmesinin Jeolojik ve</p>	2

	Mineralojik İncelenmesi. Gümüşhane Üniversitesi Fen Bilimleri Enstitüsü Dergisi, 10(4), 1095–1109.	
Uluslararası Bildiri	<p>Oğuz Saka, S., Aydın, F., Şen, C., Dokuz, A., Aiglsperger, T., Uysal, İ., Kandemir, R., Karşlı, O., Sarı, B., Başer, R. (2020). Petrological and geodynamic evolution of the Late Cretaceous subduction-related volcanism in the eastern Sakarya Zone, NE Turkey. Presented at the EGU, Viyana.</p> <p>Çiftçi, A., Ural, M.N., Vural, A. 2020. Kömür ve İlişkili Anahtar Kelimelerle Sanayileşme/Sanayi Devrimi İlişkisinin N-Gram Analizi (N-Gram Analysis of Industrialization / Industrial Revolution Relationship with Coal and Related). International Euroasia Congress on Scientific Researches & Recent Trends-VI, May 18-20, 2020, Baku, Azerbaijan s. 193-194</p> <p>Ural, M.N., Vural, A., Çiftçi, A. 2020. Nükleer ve Alternatif Enerji Kaynaklarının N-Gram Analizi ile Tarihi ve Siyasi Seyrinin İncelenmesi (N-Gram Analysis of Nuclear and Alternative Energy Sources and Historical and Political Course). International Euroasia Congress on Scientific Researches & Recent Trends-VI, May 18-20, 2020, Baku, Azerbaijan s. 191-192.</p>	3
Ulusal Bildiri	<p>Vural, A. 2020. Nebinintaşıtepe (Gümüşhane) Skarn-Metasomatizm Geochemistry. International Black Sea Coastline Countries Scientific Research Symposium- V. November 28-29, 2020 / Zonguldak, Turkey. 8-19</p> <p>Vural, A., Ural, MN, Çiftçi, A. 2020. N-Gram Analysis of Raw Material Supply-Demand Relationship: In Case of Chromium. International Black Sea Coastline Countries Scientific Research Symposium- V. November 28-29, 2020 / Zonguldak, Turkey. 1-7</p> <p>Vural, A., Ural, MN, Çiftçi, A. 2020. Evaluation of Historical Development of Some Concepts Related to Development And Environmental Issues with N-Gram Analysis. International Black Sea Coastline Countries Scientific Research Symposium- V. November 28-29, 2020 / Zonguldak, Turkey. 20-25</p> <p>Kaya, A, Vural, A., 2020. Investigation of Natural (^{226}Ra, ^{232}Th and ^{40}K) and Artificial (^{137}Cs) Radioactivity Concentrations of Kırkpavli and Hazine Mağara Ore Deposits (Gümüşhane). 5.Uluslararası Sağlık Bilimleri ve Yönetimi Kongresi, 9-11 Temmuz 2020, Kırşehir, s.xx-xxx</p> <p>Vural, A., Kaya, A., 2020. Study on the natural and artificial radioactivity risk of the Aktutan alteration site (Gümüşhane). 5.Uluslararası Sağlık Bilimleri ve Yönetimi Kongresi, 9-11 Temmuz 2020, Kırşehir, s.xx-xxx</p>	7

	<p>Çiftçi, A., Vural, A., Ural, M.N. 2020. Analysis of Environmental and Heal Related Concepts with N-Gram Method. 5.Uluslararası Sağlık Bilimleri ve Yönetimi Kongresi, 9-11 Temmuz 2020, Kırşehir,</p> <p>Ural, M.N., Vural, A., Çiftçi, A. 2020. Conceptual Development Analysis of Health Tourism Based on “N-Gram”. 5.Uluslararası Sağlık Bilimleri ve Yönetimi Kongresi, 9-11 Temmuz 2020, Kırşehir</p>	
Kitap	<p>CURRENT SCIENCE AND ENGINEERING RESEARCH</p> <p><u>Bölüm Adı:</u> IDENTIFICATION OF GEOLOGICAL STRUCTURES OF KIRKLARTEPE DAM BYGPR AND ERT METHODS, SARI MAHMUT, ŞEREN AYSEL, ALEMDAĞ SELÇUK,</p> <p><u>Yayın Yeri:</u> SRA Academic Publishing,</p> <p><u>Editör:</u> Abdullah DEMİR ve İlker Turgut YILMAZ,</p> <p><u>Basım sayısı:</u> 1,</p> <p><u>Sayfa sayısı:</u> 14,</p> <p><u>ISBN:</u> 978-625-7148-11-5,</p> <p><u>Bölüm Sayfaları:</u> 105 -118</p>	1
Diğer		

4-İnşaat Mühendisliği Bölümü

YAYIN TÜRÜ	YAYININ ADI	FAKÜLTE TOPLAM YAYIN SAYISI
Uluslararası Makale (SCI-E, SSCI)	<ul style="list-style-type: none"> • Finite element study on axially loaded reinforced Square Hollow Section T-joints at elevated temperatures. • Araz, O. (2020), “Effect of detuning conditions on the performance of non-traditional tuned mass dampers under external excitation”, Arch. Appl. Mech., 90, 523-532. • Araz, O. ve Kahya, V. (2020), “Series tuned mass dampers in control of continuous railway bridges”, Struct. Eng. Mech., 73(2), 133-141. • Kahya, V. ve Araz, O. A. (2020) Simple design method for multiple tuned mass dampers in reduction of excessive vibrations of high-speed railway bridges, Journal of the Faculty of Engineering and Architecture of Gazi University, 35, 607-618. • Kaya, Y., Polat, A., & Özşahin, T. Ş. (2020). Analytical and finite element solutions of continuous contact problem 	5

	<p>in functionally graded layer. The European Physical Journal Plus, 135(1), 1-21.</p>	
Diğer Uluslararası Makale	<ul style="list-style-type: none"> • Çakır, T., Öztürk, K.F., “An Overview to the Dynamic Behaviour of the Inverted T Type Cantilever Retaining Wall Taking Into Account Soil Structure Interaction Phenomenon”, Sigma Journal of Engineering and Natural Sciences, 2020;11(1):37-50. (ESCI). • Earthquake Performance Analysis of Existing Reinforced Concrete Structure in the Istanbul Metropolitan Area Using Non-Linear Method. • Stochastic Finite Element Analysis of Composite Structures with Partially Restrained Connections under Earthquake Loads • A. G. SEFEROĞLU, M. T. SEFEROĞLU, M. V. AKPINAR, and M. ÇELİK, “Kazınmış Asfalt Kaplama RAP Malzemelerinin Filler Oranının CBR Performansına Etkisi ve Maliyet Analizi,” Pamukkale Üniversitesi Mühendislik Bilimleri Dergisi, vol. 26, no. 6, pp. 1023–1029, Nov. 2020. • A. G. SEFEROĞLU, M. T. SEFEROĞLU, M. V. AKPINAR, and M. ÇELİK, “Plent miks Temel Tabakası Yapımında Kazınmış Asfalt Kaplama RAP Malzemesi Kullanımı ve Ekonomik Analizi,” Politeknik Dergisi, vol. 24, no. 3, pp. 1327–1338, Jan. 2020. • M. ÇELİK, M. T. SEFEROĞLU, M. V. AKPINAR, and A. G. SEFEROĞLU, “Beton Yol Uygulamalarında Derz Türlerine Göre Düşey Deplasman Oluşumlarının İncelenmesi ve Maliyet Analizi Trabzon Rize Örneği,” El-Cezeri Fen ve Mühendislik Dergisi, vol. 7, no. 2, pp. 0–0, May 2020. • D. DEMİR ŞAHİN, M. ÇULLU, and H. EKER, “The effect of different fineness values of Afşin Elbistan fly ash on permeability in concrete,” Challenge Journal of Structural Mechanics, vol. 6, no. 2, pp. 73–83, Jun. 2020. 	7

Ulusal Makale	<ul style="list-style-type: none"> • Çok Düzlemli Kaynaklı K-Birleşimlerin Dayanımları. • Coruh, E., Aydın, M.M., Dağlı, E., Öztürk, Ö.F., Yıldırım, M.S., 2020. Kapalı Otobüs Durağı Uygulamalarının Kullanıcı Beklentileri ve Memnuniyeti Doğrultusunda İncelenmesi: Gümüşhane ve Antalya Örneği, Gümüşhane Üniversitesi Fen Bilimleri Enstitüsü Dergisi, 10(4), 1027-1038. (TR Dizin) • Aydın, M.M., Coruh, E., Kalkan, H., 2020. Farklı Karayolu Tünellerinin Tünel Özellikleri ve Sürücü Davranışları Açısından İrdelenmesi, El-Cezerî Fen ve Mühendislik Dergisi, 7(3), 1258-1274. (TR Dizin) • Betonarme Binaların Deprem Performanslarına Dolgu Duvarların Etkisinin İncelenmesi 	4
Uluslararası Bildiri		
Ulusal Bildiri		
Kitap		
Diğer		

5-Gıda Mühendisliği Bölümü

YAYIN TÜRÜ	YAYININ ADI	BÖLÜMTOPLA M YAYIN SAYISI
Uluslararası Makale (SCI-E, SSCI)	<p>1) Plasticity of behaviour of Turkish malting barley cultivars under semi-arid and continental climatic conditions</p> <p>2) Optimization of ohmic heating assisted hydrodistillation of cinnamon and bay leaf essential oil, Journal of Food Process Engineering.</p> <p>3) Effect of ultrasonication treatment on structural, physicochemical and bioactive properties of pasteurized rosehip (<i>Rosa canina</i> L.) nectar.</p> <p>4) Process for production of microencapsulated anthocyanin pigments from <i>Rosa pimpinellifolia</i> L.</p>	11

	<p>fruits: optimization of aqueous two-phase extraction, microencapsulation by spray and freeze-drying, and storage stability evaluation.</p> <p>5) Determination of the effect of wheat germ on the mineral and fatty acid composition and aroma compounds of tarhana: A traditional fermented cereal food</p> <p>6) Cohabitant charophyte algal flora and its ecology in high-mountain lakes of the Artabel Lakes Nature Park (Gümüşhane, Turkey).</p> <p>7) Biological Activities and Phytochemical Screening of Ethanol Extracts From <i>Adonis paryadrica</i> (Ranunculaceae)</p> <p>8) Antimicrobial Activity of <i>Coriandrum sativum</i> L. and Its Effect on Microbiological Properties of Yoghurt.</p> <p>9) Effects of starter culture and storage on volatile profiles and sensory characteristics of yogurt or cream butter</p> <p>10) In Situ Monitoring of Sugar Content in Breakfast Cereals Using a Novel FT-NIR Spectrometer - Applied Sciences</p> <p>11) Degradation kinetics of bioactive compounds and antioxidant activity in strawberry juice concentrate stored at high and low temperatures</p>	
<p>Diğer Uluslararası Makale</p>	<p>1) Assessment of Drought Tolerance Criteria in Winter Bread Wheat under Organic and Conventional Growth Conditions</p> <p>2) Evaluation of Agronomical and Quality Traits of Some Triticale Genotypes at Spring Planting under Arid Continental Conditions of the Eastern Black Sea Region</p> <p>3) Investigation of the changes in bran mineral content according to the years and growth conditions in bread wheat genotypes</p> <p>4) Gümüşhane Ekolojik Koşullarında Bazı Altı Sıralı Arpa Çeşitlerinin Tane Kalite Özellikleri ve Besin Değerlerinin Belirlenmesi</p>	<p>14</p>

	<p>5) Bioindication of water quality by diatom algae in high mountain lakes of the natural park of artabel lakes, (Gümüşhane, Turkey).</p> <p>6) Non-diatom algae of the high mountain protected lakes in the Artabel Lakes Nature Park, Gümüşhane, Turkey.</p> <p>7) RP-HPLC-UV Analysis of the Phenolic Compounds, Antimicrobial Activity Against Multi-Drug Resistant Bacteria and Antioxidant Activity of Fruit and Seed of Diospyros lotus L.</p> <p>8) Assessment of Drought Tolerance Criteria in Winter Bread Wheat under Organic and Conventional Growth Conditions</p> <p>9) Chemical, Microbiological and Sensorial Properties of Anchovy Sausage</p> <p>10) Development of a healthy corn-based snack with sage (<i>Salvia officinalis</i> L.) seed</p> <p>11) Adsorption Of Methylene Blue from Aqueous Solution with Sulfuric Acid Activated Corn Cobs: Equilibrium, Kinetics, and Thermodynamics Assessment</p> <p>12) Hindistan cevizi unu ile zenginleştirilmiş dut pestillerin bazı fizikokimyasal, renk ve duyuşal özelliklerinin incelenmesi</p> <p>13) Effects of caper (<i>Capparis spinosa</i> L) jam on the physical and chemical properties of ice cream</p> <p>14) Effects of caper (<i>Capparis spinosa</i> L) jam on the physical and chemical properties of ice cream</p>	
Ulusal Makale	<p>1) Kimyasal Bileşim Bakımından Tahıllar ve Tahılımsılar</p> <p>2) Doğu Karadeniz Bölgesi Karasal İklim ve Kuru Tarım Koşullarında Triticale (x <i>Triticosecale</i> Wittmack) Çeşitlerinin Tane Verimi ve Verim Unsurları Üzerinde Bir Araştırma</p> <p>3) Effects of caper (<i>Capparis spinosa</i> L) jam on the physical and chemical properties of ice cream</p>	3
Uluslararası Bildiri	<p>1. Presence Of Heavy Metals In Milk And Dairy Products</p>	4

	<p>2. Presence Of Antibiotic Residue In Animal Products</p> <p>3. Antimicrobial Properties Of Some Plants Special To Turkey And Its Applications In Foods</p> <p>4. An Overview: Mycotoxins In Dairy Products Sold In Turkey</p>	
Ulusal Bildiri		
Kitap	Akdeniz (Çukurova) Bölgesi'nde Bazı Ekmeklik ve Makarnalık Buğday Genotiplerinde Stoma İletkenliği Ve Yaprak Sıcaklığı Değişimlerinin İncelenmesi	1
Diğer		

6-Matematik Mühendisliği Bölümü

YAYIN TÜRÜ	YAYININ ADI	FAKÜLTE TOPLAM YAYIN SAYISI
Uluslararası Makale (SCI-E, SSCI))	<p>Stability of Rothe difference scheme for the reverse parabolic problem with integral boundary condition</p> <p>Source identification problem with multi point nonlocal boundary condition for parabolic equation</p> <p>On the absolute stable difference scheme for the space wise dependent source identification problem for elliptic telegraph equation</p> <p>Investigation of linear difference equations with random effects</p> <p>Modification of the random differential transformation method and its applications to compartmental models</p> <p>A simplified neutrosophic multiplicative set?based TODIM using water?filling algorithm for the determination of weights</p>	12

	<p>Some Geometric Properties of the Non-Newtonian Sequence Spaces $l_p(N)$</p> <p>Decision making with MABAC method under probabilistic single-valued neutrosophic hesitant fuzzy environment</p> <p>A Novel Group Decision-Making Method Based on Linguistic Neutrosophic Maclaurin Symmetric Mean</p> <p>Decision Making with MABAC Method under Probabilistic Single-Valued Neutrosophic Hesitant Fuzzy Environment</p> <p>A simplified neutrosophic multiplicative set-based TODIM using water-filling algorithm for the determination of weights</p> <p>A Neutrosophic VIKOR Method-Based Decision-Making with an Improved Distance Measure and Score Function: Case Study of Selection for Renewable Energy Alternatives</p>	
Diğer Uluslararası Makale	<p>The second order of accuracy difference scheme for reverse parabolic boundary value problem with integral condition</p> <p>Numerical solution to elliptic inverse problem with Neumann-type integral condition and overdetermination</p> <p>A note on well-posedness of source identification elliptic problem in a Banach space</p> <p>Analysis Of Random Discrete Time Logistic Model</p> <p>Application Of Crank-Nicolson Method To A Random Component Heat Equation</p>	10

	<p>Solving for the random component time-fractional partial differential equations with the new Sumudu transform iterative method</p> <p>The Successive Approximations Method for Solving Non-Newtonian Fredholm Integral Equations of the Second Kind</p> <p>Multiplicative Volterra Integral Equations And The Relationship Between Multiplicative Differential Equations</p> <p>Solving for the random component time-fractional partial differential equations with the new Sumudu transform iteration method</p> <p>Application of the Crank-Nicolson method to a random component heat equation</p>	
Ulusal Makale	<ol style="list-style-type: none"> 1. Analysis of The Dynamics of The Classical Epidemic Model with Beta Distributed Random Components 2. Investigation of the Behaviour of Volterra Integral Equations with Random Effects 3. BG-Volterra Integral Equations and Relationship with BG-Differential Equations 	3
Uluslararası Bildiri	<ol style="list-style-type: none"> 1. Stability estimates for a third order of accuracy difference scheme elliptic overdetermined multi-point problem 2. On Stable Difference Scheme for Identification Elliptic Problem with Integral and Second Kind Boundary Conditions 	12

	<ol style="list-style-type: none"> 3. Numerical solution of the reverse parabolic problem with integral and second kind boundary condition 4. On well-posedness of source identification elliptic problem with nonlocal boundary conditions 5. Approximation of source identification elliptic problem with integral condition 6. Solution of Inverse Cauchy Problem for an Elliptic Equation by Differential Transform Method 7. Solution of Non-Newtonian Volterra Integral Equations by Resolvent Kernel Method 8. Non-Newtonian Laplace Transform 9. The Successive Approximations Method for Solving Non-Newtonian Fredholm Integral Equations of the Second Kind 10. The numerical solutions of the time-fractional partial differential equations by natural transform decomposition method 11. Fractional Kamal transform decomposition method for obtaining the approximate solutions of the time- fractional partial differential equations 12. Local Fractional Kamal transform decomposition method to solve for nonlinear local fractional partial differential equations 	
Ulusal Bildiri		

Kitap		
Diğer	Fifth International Conference on Analysis and Applied Mathematics (ICAAM 2020): ABSTRACT BOOK / Edited by Charyyar Ashyralyev and Evren Hincal, - Lefkosa (Nicosia): Near East University, 2020. - 124 pages. ISBN 978-605-9415-37-8	1

7- Yazılım Mühendisliği Bölümü

YAYIN TÜRÜ	YAYININ ADI	FAKÜLT E TOPLA M YAYIN SAYISI
Uluslararası Makale (SCI- E, SSCI)	<ol style="list-style-type: none"> 1- Güvercin, M., Ferhatosmanoglu, N., & Gedik, B. (2020). Forecasting Flight Delays Using Clustered Models Based on Airport Networks. IEEE Transactions on Intelligent Transportation Systems. 2- Küçükogurlu, B., & Gedikli, E. (2020). Symbiotic Organisms Search Algorithm for multilevel thresholding of images. Expert Systems with Applications, 147, 113210.. 3- Biber, P., Felton, A., Nieuwenhuis, M., Lindblad, M., Black, K., Bahýl, J., Bingöl Ö,... & Tuček, J. (2020). Forest Biodiversity, Carbon Sequestration, and Wood Production: Modelling Synergies and Trade-Offs for Ten Forest Landscapes across Europe. Frontiers in Ecology and Evolution, 8, 291. 	3
Diğer Uluslararası Makale	<ol style="list-style-type: none"> 1- ÇİFTÇİ, A., URAL, M. N., & VURAL, A. (2020). Baz Metallerin Dünya Siyasi Tarihindeki Önemli Olaylarla Bağlantısının Retrospektif Literatür Taraması Yöntemi İle Araştırılması. International Social Sciences Studies Journal, 6(60), 1453–1461. 2- VURAL, A., URAL, M. N., & ÇİFTÇİ, A. (2020). Değerli Metallerin Sosyal Siyasal Ekonomik Olaylarla İlişkisinin N gram Yöntemi İle Değerlendirilmesi Evaluation of the Relationship between Precious Metals and Social Political Economic Events by n gram Method . Social Mentality and Researcher Thinkers Journal, 6(29), 247–257. 3- URAL, M. N., VURAL, A., & ÇİFTÇİ, A. (2020). Nadir Toprak Elementlerinin Sosyo Kültürel Ekonomik ve Teknolojik Gelişmelerle İlişkisinin N Gram Analizi İle İncelenmesi Analysis of Rare Earth Elements REE in the Literature by Using N gram Method and Comparison with Social Political Economic Even . Journal Of Social, Humanities and Administrative Sciences, 6(24), 369–379. 4- URAL, M. N., VURAL, A., & ÇİFTÇİ, A. (2020). Conceptual Analysis of the Change in the Historical Process in Thermal 	5

	Tourism. Journal of International Health Sciences and Management, 6(12), 67–73. 5- VURAL, A., URAL, M. N., & ÇİFTÇİ, A. (2020). Kıymetli Taşlar ve Sömürgecilik Dijital Veri Materyallerinin Analizi Örneğiyle Precious Stones and Colonialism Example of Analysis of Digital Data Materials . Euroasia Journal of Mathematics, Engineering, Natural & Medical Sciences, 7(13), 122–134.	
Ulusal Makale		
Uluslararası Bildiri	1- Kalkınma ve Çevre Konuları ile İlişkili Bazı Kavramların Tarihsel Gelişiminin N-gram Analizi ile Değerlendirilmesi 2- Hammadde Arz-Talep İlişkisinin N-gram Analizi: Krom Madeni Örneği 3- Çevre ve Sağlıkla İlişkili Bazı Kavramların N-Gram Yöntemi İle Analizi 4- Nükleer ve Alternatif Enerji Kaynaklarının N-Gram Analizi İle Tarihi Ve Siyasi Seyrinin İncelenmesi 5- Conceptual Development Analysis Of Health Tourism Based On “N-Gram” 6- Kömür Ve İlişkili Anahtar Kelimelerle Sanayileşme/Sanayi Devrimi İlişkisinin N-Gram Analizi	6
Ulusal Bildiri		
Kitap	1- Okul Öncesi Algoritmik Düşünme ve Kodlamaya Giriş 2. Baskı 2- Şifreleme ve Şifre Çözme Yöntemleri 4. Baskı	2
Diğer		

8-Genetik ve Biyomühendislik Bölümü

YAYIN TÜRÜ	YAYININ ADI	BÖLÜM TOPLAM YAYIN SAYISI
Uluslararası Makale (SCI-E, SSCI))	7- 1. Effect of Turkish Propolis on miRNA Expression Cell Cycle and Apoptosis in Human Breast Cancer MCF 7 Cells 8- 2. Rosa canina Extract has Antiproliferative and Proapoptotic Effects on Human Lung and Prostate Cancer Cells 9- 3. O. Üçüncü, C. Baltacı, Z. Akar, A. Ö. Düzgün, M. Cüce, A. Kandemir, Biological Activities and Phytochemical Screening of Ethanol Extracts from Adonis Paryadrica (Ranunculaceae), Farmacia, 2020, 68, 6. 10- 4. The Effect of Shape-Controlled Pt and Pd Nanoparticles on Selective Catalytic Hydrodechlorination of Trichloroethylene 11- 5. Melanoma peptide MHC specific TCR expressing T-Cell membrane camouflaged PLGA nanoparticles for treatment of melanoma skin cancer	9

	<p>12- 6. Biological Activities and Phytochemical Screening of Ethanol Extracts from <i>Adonis paryadrica</i> (Ranunculaceae)</p> <p>13- 7. SOS5 gene-abscisic acid crosstalk and their interaction with antioxidant system in <i>Arabidopsis thaliana</i> under salt stress</p> <p>14- 8. An assessment of phenolic profiles, fatty acid compositions, and biological activities of two <i>Helichrysum</i> species: <i>H. plicatum</i> and <i>H. chionophilum</i></p> <p>15- 9. Phytochemical profile and biological activity of a therapeutic orchid from Anatolia: <i>Dactylorhiza romana</i> subsp. <i>georgica</i></p>	
Diğer Uluslararası Makale	<p>16- 1. Z. Akar, N. A. Burnaz, Can an ABTS Antioxidant Test Be Performed without a Spectrophotometer?, <i>Cumhuriyet Science Journal</i>, 2020, 41(1), 185-192.</p> <p>17- 2. Z. Akar, A. Karakurt, F. Okumuş, S. Cinemre, A. Ö. Düzgün, B. Akar, Z. Can, RP-HPLC-UV Analysis of the Phenolic Compounds, Antimicrobial Activity Against Multi-Drug Resistant Bacteria and Antioxidant Activity of Fruit and Seed of <i>Diospyros lotus</i> L., <i>International Journal of Secondary Metabolite</i>, 2020, 7(4), 237–246.</p> <p>18- 3. Erkaya E, Genc B, Akbulut S, Adiguzel, G, Omeroglu M. A, Ozkan H, Adiguzel A (2020) Bacteriocin Producing Bacteria Isolated from Turkish Traditional Sausage Samples. <i>Journal of Pure and Applied Microbiology</i> 14:1567-1576 doi: 10.22207/jpam.14.2.55</p> <p>19- 4. Muslu S, Genc B, Adiguzel M, Albayrak S, Adiguzel A (2020) Proteolytic, Lipolytic and Amylolytic Bacteria Reservoir of Turkey; Cold-Adaptive Bacteria in Detergent Industry. <i>Journal of Pure and Applied Microbiology</i> 14:63-72 doi: 10.22207/jpam.14.1.09</p> <p>20- 5. Cell-mediated and cell membrane-coated nanoparticles for drug delivery and cancer therapy</p> <p>21- 6. RP-HPLC-UV Analysis of the Phenolic Compounds, Antimicrobial Activity Against Multi-Drug Resistant Bacteria and Antioxidant Activity of Fruit and Seed of <i>Diospyros lotus</i> L. ctivity of Fruit and Seed of <i>Diospyros lotus</i> L.</p>	6
Ulusal Makale	<p>22- 1. Klinik <i>E.coli</i> İzolatlarında Virulans Faktor Genlerinin ve Geniş Spektremlü Beta Laktamazların Araştırılması</p> <p>23- 2. Elazığ İlinde Yetişen <i>Morus nigra</i> L.'nin Antioksidan ve Antimikrobiyal Aktivitelerinin ve Antibiyotiklerle Sinerjistik Etkisinin Belirlenmesi</p>	2

Uluslararası Bildiri	24- 1.The Effect Of Feeding On Biogas Production III 25- 2.Dogal Katki Maddesi Ile Elde Edilen Poliester Poliol Sentezinin Poliüretan Uygulamalarinda Kullanilmasi 26- 3.The investigation of the biogas potential for model town	3
Ulusal Bildiri		
Kitap		
Diğer		

9-Enerji Mühendisliği Bölümü

YAYIN TÜRÜ	YAYININ ADI	FAKÜLTE TOPLAM YAYIN SAYISI
Uluslararası Makale (SCI-E, SSCI))	Comparative Investigation on Magnetic Behavior of Partial Rare Earth Element (Re Lu, Yb, and Dy) Substituted Y0.5Re0.5BCO (123) Superconductors	
Diğer Uluslararası Makale		
Ulusal Makale		
Uluslararası Bildiri		
Ulusal Bildiri		
Kitap		
Diğer		

10-Fizik Mühendisliği Bölümü

YAYIN TÜRÜ	YAYININ ADI	FAKÜLTE TOPLAM YAYIN SAYISI
Uluslararası Makale (SCI-E, SSCI))	<ol style="list-style-type: none"> 1. Comparative Investigation on Magnetic Behavior of Partial Rare Earth Element (Re: Lu, Yb, and Dy) Substituted Y0.5Re0.5BCO (123) Superconductors 2. Puc Program: The Pulse Pile Up Correction For X-Ray And Gamma Ray Spectrometry 3. Determination of the environmental natural radioactivity and mapping of natural background radioactivity of the Gumushane province, Turkey, 	4

	4. Single production of composite electrons at future SPPC-based lepton-hadron colliders	
Diğer Uluslararası Makale	-	-
Ulusal Makale	5. Kritik Hal Çerçevesinde YBCO (358) Süperiletkeninin ZFC İşlemi ile Manyetizasyon-Sıcaklık Değişiminin Modellenmesi	1
Uluslararası Bildiri	-	-
Ulusal Bildiri	-	-
Kitap	-	-
Diğer	-	-

11-Jeofizik Bölümü

YAYIN TÜRÜ	YAYININ ADI	FAKÜLTE TOPLAM YAYIN SAYISI
Uluslararası Makale (SCI-E, SSCI))	<p>6. Maden, N.: Historical aurora borealis catalog for Anatolia and Constantinople (hABcAC) during the Eastern Roman Empire period: implications for past solar activity, Ann. Geophys., 38, 889–899, https://doi.org/10.5194/angeo-38-889-2020, 2020.</p> <p>7.</p> <p>8. MADEN, N., AKARYALI, E., & GÜCER, M. A. Excess lifetime cancer risk due to natural radioactivity in Gümüşhane Province, NE Turkey. Turkish Journal of Earth Sciences, 29(2), 347-362.</p> <p>M. ULUKAVAK, M. YALÇINKAYA, E. T. KAYIKÇI, S. ÖZTÜRK, R. KANDEMİR, H. KARSLI, Analysis of ionospheric TEC anomalies for global earthquakes during 2000-2019 with respect to earthquake magnitude ($M_w \geq 6.0$), Journal of Geodynamics, 2020, 135 (101721), 1-10, https://doi.org/10.1016/j.jog.2020.101721</p> <p>S. ÖZTÜRK, A study on the variations of recent seismicity in and around the Central Anatolian region of Turkey, Physics of the Earth and Planetary Interiors, 2020, 301 (106453), 1-11, https://doi.org/10.1016/j.pepi.2020.106453</p> <p>S. ÖZTÜRK, M. R. GHASSEMI & M. SARI, A comparison of alternative curve fitting techniques for different earthquake fault parameters of Iranian</p>	5

	earthquakes, Earth Sciences Research Journal, 2020, 24, 4, 245-258.	
Diğer Uluslararası Makale	<p>S. ÖZTÜRK & S. GERDAN, A general overview on the region-time behaviors of the recent earthquake activity in the Marmara region of Turkey, Sigma Journal of Engineering and Natural Sciences, 2020, 38, 3, 1643-1641.</p> <p>R. ORMENI & S. ÖZTÜRK, A statistical study of the behavior of the aftershock sequence due to June 1st, 2019 Korça (ML=5.3), southeastern Albania, earthquake, Journal of Natural and Technical Sciences, JNTS, 2020, 1, XXV (50), 17-33.</p>	2
Ulusal Makale		
Uluslararası Bildiri	<p>S. ÖZTÜRK, Earthquakes and their indicators: Can earthquakes be forecasted/predicted by using these precursors? International Conference on Geosciences and Earthquake Engineering, Challenges for Balkan Region (ICGEE-2020) Academy of Sciences of Albania, Tirana, Keynote speaker, KSSAG7, 108-109 pp., November 26-27, 2020.</p> <p>S. ÖZTÜRK, R. ORMENI, On the aftershock sequence of the November 26, 2019 earthquake, $M_L=6.3$, North of Durrës, Albania: Region-time-magnitude behaviors, International Conference on Geosciences and Earthquake Engineering, Challenges for Balkan Region (ICGEE-2020) Academy of Sciences of Albania, Tirana, SAG6, 110-115 pp., November 26-27, 2020.</p> <p>S. ÖZTÜRK, R. ORMENI, Spatio-temporal analysis of the current seismicity in different parts of Frakull-Durrës Fault Zone, Albania, International Conference on Geosciences and Earthquake Engineering, Challenges for Balkan Region (ICGEE-2020) Academy of Sciences of Albania, Tirana, SAG1, 116-121 pp., November 26-27, 2020.</p>	
Ulusal Bildiri		
Kitap	MADEN N., Afşin M., Aksever F., Davraz A. (2020) Geothermal Potential and Circulation Depth of Hüdai Thermal Springs (Sandıklı-Afyonkarahisar, Türkiye) Using Magnetic, Geothermometry and Heat Flow Data. In: Biswas A., Sharma S. (eds) Advances in Modeling and Interpretation in Near Surface Geophysics. Springer Geophysics. Springer, Cham. https://doi.org/10.1007/978-3-030-28909-6_12	
Diğer		

12-Makine Mühendisliği Bölümü

YAYIN TÜRÜ	YAYININ SAYISI	BÖLÜM TOPLAM YAYIN SAYISI
Uluslararası Makale (SCI-E, SSCI))	8	
Diğer Uluslararası Makale	4	
Ulusal Makale	4	
Uluslararası Bildiri	7	
Ulusal Bildiri	-	
Kitap	-	
Diğer	-	

13-Harita Mühendisliği Bölümü

YAYIN TÜRÜ	YAYININ ADI	BÖLÜM TOPLAM YAYIN SAYISI
Uluslararası Makale (SCI-E, SSCI))	<p>“Validating InSAR-SBAS results by means of different GNSS analysis techniques in medium- and high-grade deformation areas”,</p> <p>“A copula approach for sea level anomaly prediction: a case study for the Black Sea, Survey Review”,</p> <p>“Comparison of Treebased Classification Algorithms In Mapping Burned Forest Areas”,</p> <p>“Medium scale earthflow susceptibility modelling by remote sensing and geographical information systems based multivariate statistics approach: an example from Northeastern Turkey”,</p> <p>“3D Digital Representation of Cadastral Data in Turkey—Apartments Case”,</p>	6

	<p>“Long and short-term assessment of surface area changes in saline and freshwater lakes via remote sensing”</p>	
Diğer Uluslararası Makale	<p>“Determining the Effects of the 2020 Elazığ-Sivrice/Turkey (Mw 6.7) Earthquake from the Surrounding CORS-TR GNSS Stations”,</p> <p>“Relationship of Urban Development with the Heat Islands, Trabzon Case Study”,</p> <p>“Analysis of Literature on 3D Cadastre”,</p> <p>“Opportunities Provided by Remote Sensing Data for Watershed Management: Example of Konya Closed Basin”</p> <p>“Comparison of Pixel-Based and Object-Based Classification Methods in Determination of Wetland Coastline”</p>	5
Ulusal Makale	<p>“Ege Denizi Bağlı Deniz Seviyesi Değişimlerinde Kapula Fonksiyonları İle Trend Analizleri”,</p> <p>“Hassas Nokta Konumlama Yönteminin Kabuk Deformasyonu Belirleme Çalışmalarında Kullanılabilirliğinin Araştırılması”,</p> <p>“Çok zamanlı uydu görüntüleri ile arazi örtüsü ve arazi kullanımı değişiminin belirlenmesi: Elmalı Havzası”,</p> <p>“ Akşehir gölü zamansal değişiminin bant oranlama yöntemleri ile belirlenmesi”,</p>	6

	<p>“Enerji nakil hattı projelerinin uygulanmasında arazi mülkiyetinin kazanılması sürecinin değerlendirilmesi”,</p> <p>“Tünel Projelerinde Harita Mühendisliği Uygulamaları: Yeni Zigana Tüneli Örneği”,</p>	
Uluslararası Bildiri	<p>“Arazi Topplulaştırmasında Blok Boyutlarının Belirlenmesi”,</p> <p>“ Monitoring The Land Subsidence in Küçük Menderes Basin by Means of Sbas-Insar Method”,</p> <p>“Investigation of The Potential of Precise Point Positioning Method in Crustal Deformation Studies”,</p> <p>“ Relationship of Land Use and Land Cover Change With Land Surface Temperature, Sazlıdere Basin Case Study”,</p> <p>“ Zaman Serileri Analizi Yöntemi ile Elmalı Havzası Arazi Örtüsü ve Arazi Kullanımı Değişiminin Belirlenmesi”,</p> <p>“ Kentleşmenin Arazi Yüzey Sıcaklığına Etkisinin Araştırılması; Yalova İli, Merkez İlçesi”</p> <p>“ Uzaktan Algılama ve Coğrafi Bilgi Sistemleri (CBS) ile Yayla Alanlarındaki Değişimin Tespiti Gümüşhane İli Bezendi Yaylası Örneği”</p> <p>“ Köylerdeki Alansal Değişimin Coğrafi Bilgi Sistemleri ve Uzaktan Algılama ile Tespiti: Gümüşhane İli Çevrepınar Köyü Örneği”</p>	14

	<p>“ Uydu Görüntüsü ve Toprak Parametreleri ile Biber İçin Uygun Alanların Tespiti: Isparta Örneği”</p> <p>“ Ters Mesafe Ağırlıklı Enterpolasyon Yöntemi (Idw) Kullanılarak Türkiye Sıcaklık ve Yağış Haritalarının Oluşturulması ve Ulusal Coğrafi Bilgi Platformuna Entegrasyonu”</p> <p>“ Yersel Fotogrametri İle Tarihi Yapıların 3 Boyutlu Modellemesine Bir Bakış: Gümüşhane İli Piştöflu Mahallesi Harabe Modellemesi”</p> <p>“ Hava Fotoğrafi ve Uydu Görüntüsü Yardımıyla Köylerdeki Değişimin Konumsal ve Zamansal Olarak İncelenmesi: Gümüşhane İli Elmaçukuru Köyü Örneği”</p> <p>“ Uzaktan Algılama ile Toprak Fiziksel Parametrelerini Kullanarak Patates Ekimi İçin Uygun Alanların Belirlenmesi: Tokat Örneği”</p> <p>“ Google Earth Pro ve Surfer 13 Yazılımlarıyla 3 Boyutlu Modelleme: Kayseri İli Erciyes Dağı Örneği”</p>	
Ulusal Bildiri	“Uzaktan Algılama ve Coğrafi Bilgi Sistemleri ile Heyelan Risk Haritası Üretimi”	1
Kitap	<p>“Yanbolu Vadisi Sürdürülebilir Turizm Master Plan” (Ulusal Kitap),</p> <p>"Antik Çağ'dan 20. Yüzyıla Doğu Karadeniz'de Limanlar (Trabzon), Kervan Ve Askeri Güzergahlar: Kültür Rotaları"</p>	4

	Geçmişten Günümüze Karadeniz’de Ulaşım (Uluslararası Kitap Bölümü), “International VLBI Service for Geodesy and Astrometry 2017 2018 Biennial Report Kitap Bölümü: KTU-GEOD IVS Analysis Center Biennial Report (2017-2018)” (Uluslararası Kitap Bölümü), “Assessing Contribution of Climate Change on Wetlands by Using Multi-temporal Satellite Data” (Uluslararası Kitap Bölümü)	
Diğer		

Tablo 28. Editörlük ve Hakemlik Yapan Öğretim Üyesi Sayısı / Dergi Sayısı

Editörlük/Hakemlik Yapan Öğretim Üyesi Sayısı	Editörlük/Hakemlik Yapılan Kitap Sayısı	Dergi Hakemliği Yapan Öğretim Üyesi Sayısı	Hakemliği Yapılan Dergi Sayısı
21	5	36	132

Tablo 29. 2018 Yılı WOS'da İndekslenen Fakülte Yayın Sayılarının İndekslere Göre Dağılımı

SCI	SSCI	AHCI	TOPLAM
82		13	95

2-Diğer Eğitim-Öğretim Hizmet ve Ürünleri

Tablo 30. Üniversiteler Arasında Yapılan İkili Anlaşmalar

ÜNİVERSİTE ADI	ÜLKESİ	ANLAŞMANIN İÇERİĞİ	ANLAŞMA SAYISI

3-Projelerle İlgili Faaliyetler

Tablo 31’de 2020 yılı itibari ile biten ve devam eden projelerin bölümlere göre dağılımı verilmektedir. Bu tabloda verilen proje sayıları fakültemiz bölümlerinden projelerde gerek yürütücü gerekse araştırmacı olarak görev yapan personele bağlı olan sayılar olup, aynı proje ilgili her bir bölümde o bölümün projesi olarak değerlendirilmiştir.

Tablo 31. 2020 Yılı İtibari ile Biten ve Devam Eden Projelerin Bölümlere Göre Dağılımı

BÖLÜMLER	TÜBİTAK		BAP		DİĞER	
	BİTEN		BİTEN		BİTEN	
Genetik ve Biyomühendislik	DEVAM EDEN		DEVAM EDEN		DEVAM EDEN	
	BİTEN		BİTEN		BİTEN	
Fizik Mühendisliği	DEVAM EDEN		DEVAM EDEN	1	DEVAM EDEN	
	BİTEN		BİTEN		BİTEN	
Enerji Sistemleri Mühendisliği	DEVAM EDEN		DEVAM EDEN		DEVAM EDEN	
	BİTEN		BİTEN		BİTEN	
Elektrik-Elektronik Mühendisliği	DEVAM EDEN		DEVAM EDEN		DEVAM EDEN	
	BİTEN		BİTEN		BİTEN	
Jeofizik Mühendisliği	DEVAM EDEN		DEVAM EDEN	1	DEVAM EDEN	
	BİTEN		BİTEN	1	BİTEN	
Jeoloji Mühendisliği	DEVAM EDEN	2	DEVAM EDEN	3	DEVAM EDEN	
	BİTEN	3	BİTEN	14	BİTEN	
Gıda Mühendisliği	DEVAM EDEN	1	DEVAM EDEN	10	DEVAM EDEN	
	BİTEN		BİTEN	9	BİTEN	
Makine Mühendisliği	DEVAM EDEN	1	DEVAM EDEN	3	DEVAM EDEN	
	BİTEN		BİTEN	2	BİTEN	
Maden Mühendisliği	DEVAM EDEN		DEVAM EDEN		DEVAM EDEN	
	BİTEN		BİTEN		BİTEN	

Yazılım Mühendisliği	BİTEN		BİTEN		BİTEN	
	DEVAM EDEN		DEVAM EDEN		DEVAM EDEN	
Yazılım Mühendisliği	BİTEN		BİTEN		BİTEN	
	DEVAM EDEN		DEVAM EDEN		DEVAM EDEN	
Harita Mühendisliği	BİTEN		BİTEN	1	BİTEN	2
	DEVAM EDEN		DEVAM EDEN	2	DEVAM EDEN	2
Matematik Mühendisliği	BİTEN		BİTEN		BİTEN	
	DEVAM EDEN		DEVAM EDEN		DEVAM EDEN	
İnşaat Bölümü	BİTEN	1	BİTEN			
	DEVAM EDEN	1	DEVAM EDEN	1		
Fakülte Toplamı	BİTEN	4	BİTEN	18		2
	DEVAM EDEN	5	DEVAM EDEN	28		2

Tablo 32. 2020 Yılında Alınan Patent Sayısı

Alınan Patent Sayısı (Faydalı Model, Endüstriyel Tasarım Tescili Dahil)	---
---	-----

Tablo 33. Hizmet, Bilim-Sanat, Teşvik ve Grup Başarı Ödülleri

Ödül Türü	2020
Bilim Ödülü	-
Bilimde Hizmet Ödülü	-
Bilimde Teşvik Ödülü	15
Sanat Ödülü	-
Sanatta Hizmet Ödülü	-
Sanatta Teşvik Ödülü	-
Toplam	-

4-Performans Sonuçları Tablosu

MÜHENDİSLİK VE DOĞA BİLİMLERİ FAKÜLTESİ**Performans Göstergesi Gerçekleşmeleri İzleme Formu**

Not: 2020 Yılı gerçekleşme verileri girilecektir. Gerçekleşme verileri **2020 Yılı tamamını içerecek şekilde** (Ocak - Aralık) yazılacaktır. Gerçekleşme olmaması durumunda sıfır (0) yazılması, boş bırakılması veya - , gibi işaretler konulmaması gerekmektedir.

Sıra	Gösterge Adı	Ölçü Birimi	Hedeflenen Gösterge Değeri	Gerçekleşme
				2020 YILI (Ocak-Aralık)
1	Patent, faydalı model ve endüstriyel tasarım başvuru sayısı	Sayı		0,00
2	Ulusal ve uluslararası kuruluşlar tarafından desteklenen ar-ge projesi sayısı	Sayı		37,00
3	Uluslararası endekslerde yer alan bilimsel yayın sayısı	Sayı		85,00
4	Mezunlara yönelik gerçekleştirilen faaliyet sayısı	Sayı		9,00
5	Tamamlanan sosyal sorumluluk projeleri sayısı	Sayı		0,00
6	SCI, SCI-Expanded, SSCI ve AHCI kapsamındaki dergilerde yayın sayısı	Sayı		84,00
7	Araştırma bursundan yararlanan öğrenci sayısı	Sayı		0,00
8	YÖK tarafından sağlanan yurt dışında yabancı dil yeterliliklerinin artırılmasına yönelik burslardan yararlanan sayısı	Sayı		0,00
9	Yükseköğretim Kurulu, Türkiye Bilimler Akademisi ve TÜBİTAK bilim, teşvik ve sanat ödülleri sayısı	Sayı		2,00
10	Teknokent veya Teknoloji Transfer Ofisi (TTO) projelerine katılan öğrenci sayısı	Sayı		0,00
11	Uluslararası kuruluşlarla ortak uygulanan eğitim programı sayısı	Sayı		0,00
12	Sosyal, kültürel ve sportif faaliyet sayısı	Sayı		0,00

5- Performans Bilgi Sisteminin Değerlendirilmesi

IV- KURUMSAL KABİLİYET ve KAPASİTENİN DEĞERLENDİRİLMESİ

GZFT Analizi (Güçlü Yönler-Zayıf Yönler / Fırsatlar-Tehditler)

A- Güçlü Yönler

- Genç, dinamik ve nitelikli bir öğretim elemanı kadrosunun bulunması
- Özgür akademik ortam
- Öğretim elemanları ve öğrenciler arasında saygı, sevgi ve güvene dayalı bir iletişimin olması
- Giderek gelişmekte olan laboratuvarlar imkânları ve teknik donatımlı sınıflar
- Farklı tecrübe ve eğitim geçmişine sahip öğretim elemanlarının bölüme taşıdıkları kültür ve esnek düşünce anlayışı
- Öğretim üyelerine ve öğretim elemanlarına çalışma odası olarak rahat mekânlar sunulabilmesi
- Farklı üniversitelerde lisansüstü eğitim alan (ve almaya devam eden) öğretim elemanları ve dolayısıyla uzmanlık alanlarındaki çeşitlilik
- SCI-E, SSCI tarafından taranan dergilerde yayımlanan bilimsel çalışmalarda önemli bir yere gelmiş olması
- Öğrenci yurtlarına yakın eğitim binaları
- Fakültenin güçlü geçmişi

B- Zayıf Yönler

- Akademik kadronun bir stratejik plana göre oluşturulmamış olması
- Laboratuvar altyapısının istenen düzeyde olmaması
- Kütüphane imkanlarının sınırlı olması, lisans ve lisansüstü eğitime yönelik kaynak kitap sayısının ve online veri tabanı üyeliklerinin yetersizliği
- Araştırma görevlisi sayısının yetersizliği
- İdari personel ve teknisyen sayısının yetersizliği
- Ulusal ve uluslararası bilimsel çalışmalara verilen finansal desteğin yeterli olmaması, yayınların teşvik edilememesi
- Fakülte-sanayi işbirliğinin istenen düzeyde olmaması
- Mezunlarla olan ilişkilerin azlığı

C- Fırsatlar

- Devlet politikası ile eğitim ve öğretime verilen desteğin giderek artması
- Gelişen teknoloji sayesinde bilgiye ulaşmadaki kolaylıklar

- Üniversite-sanayi işbirliğine yönelik eğilimler
- Kamu kurumlarındaki ve sanayi kuruluşlarındaki bilimsel ihtiyaçlar
- Bilim insanı yetişmesi ihtiyacı
- Avrupa Birliği Programları, DPT, TÜBİTAK, TAGEM vb. destekli çok sayıda proje yapma imkânı
- Ulusal kaynaklardan araştırma projelerine giderek daha çok pay ayrılması
- Ulusal ve uluslararası akademisyen ve öğrenci değişim programlarının artması

D- Tehditler

- Nitelikli öğretim üyesi, öğretim görevlisi ve araştırma görevlisi temininde karşılaşılabilecek zorluklar
- İdari ve teknik personel temininde karşılaşılan zorluklar
- Yerel halkın üniversiteyi yeterince sahiplenmemesi
- Öğrenci taleplerinin şehir tarafından tam karşılanamaması
- Şehirdeki sosyal ortam yetersizliğinin imaj ve aidiyet duygusu üzerindeki yıpratıcı etkisi
- Öğrencilerde motivasyon eksikliği ve mezunlarımız ile mevcut öğrencilerimiz arasındaki etkin iletişimin yeterli düzeyde olmaması

V- ÖNERİ VE TEDBİRLER

2020 yılında; gerçekleştirilen faaliyetlerde, ulusal ve uluslararası yayınlarda, yürütülen projelerde önemli gelişmeler sağlanmakla birlikte; eğitim-öğretim ve araştırma-geliştirme altyapısının geliştirilmesi, mali durum ve insan kaynakları açısından da önemli ilerlemeler kaydedilmiştir. Fakültemiz akademik ve idari personelinin özverili çalışmaları neticesinde tüm faaliyetler açısından ilerleme hızının artacağı bir gerçektir.

Fakültemiz akademik ve idari personelinin kullanımındaki çalışma odaları ve fiziki mekânlar, demirbaş ve büro malzemesi yönünden iyi durumdadır. Öğrencilerimizin kullanımında olan derslikler, bilgisayar laboratuvarları ve çalışma mekânları da fiziki olarak iyi durumda olmakla birlikte geliştirilmeye müsait bir konumdadır. Bu bağlamda mekân tasarımı ve iyileştirilmesi ile donanım yönünden eksiklerimizi ödenek imkânları çerçevesinde tamamlama çalışmalarımız devam etmektedir.

Çeşitli üniversitelerde 2547 sayılı Kanunun 35. maddesine göre yüksek lisans ve doktora eğitimi gören ve yurt dışında üniversitemiz adına yüksek lisans ve doktora yapan öğretim elamanlarımızın eğitimlerini tamamlayarak önümüzdeki yıllarda geri dönecek olmaları fakültemize önemli katkılar sağlayacaktır.

Öğrencilerin bilimsel, sosyal, kültürel ve sportif ihtiyaçlarının ve taleplerinin kampüs içinde daha iyi sağlanması durumunda fakülte ve üniversiteyi sahiplenme duygularının daha üst düzeyde olacağı düşünülmektedir. Ayrıca bölümleriyle ilgili iş istihdamlarının öğrencilere daha net olarak anlatılması ve aktif danışmanlık hizmetlerinin verilmesi öğrenci ile öğretim elemanları arasındaki bağları güçlendirecek ve öğrencilerin mesleklerine bakış açılarını olumlu yönde etkileyecektir.

Mevcut personele yıl içinde düzenli olarak mevzuat hakkında bilgilendirmeler yapılması ve hizmet içi eğitimler verilmesi önemli katkılar sağlayacaktır.

İÇ KONTROL GÜVENCE BEYANI

Harcama yetkilisi olarak yetkim dâhilinde; Bu raporda yer alan bilgilerin güvenilir, tam ve doğru olduğunu beyan ederim.

Bu raporda açıklanan faaliyetler için idare bütçesinden harcama birimimize tahsis edilmiş kaynakların etkili, ekonomik ve verimli bir şekilde kullanıldığını, görev ve yetki alanım çerçevesinde iç kontrol sisteminin idari ve mali kararlar ile bunlara ilişkin işlemlerin yasallık ve düzenliliği hususunda yeterli güvenceyi sağladığını ve harcama birimizde süreç kontrolünün etkin olarak uygulandığını bildiririm.

Bu güvence, harcama yetkilisi olarak sahip olduğum bilgi ve değerlendirmeler, iç kontroller, iç denetçi raporları ile Sayıştay raporları gibi bilgim dâhilindeki hususlara dayanmaktadır.

Burada raporlanmayan, idarenin menfaatlerine zarar veren herhangi bir husus hakkında bilgim olmadığını beyan ederim. (Gümüşhane Üniversitesi Mühendislik ve Doğa Bilimleri Fakültesi – (30.01.2021)

Prof. Dr. Salim Serkan NAS
Dekan V.

İÇ KONTROL GÜVENCE BEYANI

Harcama yetkilisi olarak yetkim dâhilinde;

Vekil olarak görev yaptığım tarihinde;

Bu raporda yer alan bilgilerin güvenilir, tam ve doğru olduğunu beyan ederim.

Bu raporda açıklanan faaliyetler için idare bütçesinden harcama birimimize tahsis edilmiş kaynakların etkili, ekonomik ve verimli bir şekilde kullanıldığını, görev ve yetki alanım çerçevesinde iç kontrol sisteminin idari ve mali kararlar ile bunlara ilişkin işlemlerin yasallık ve düzenliliği hususunda yeterli güvenceyi sağladığımı ve harcama birimimizde süreç kontrolünün etkin olarak uygulandığını bildiririm.

Bu güvence, harcama yetkilisi olarak sahip olduğum bilgi ve değerlendirmeler, iç kontroller, iç denetçi raporları ile Sayıştay raporları gibi bilgim dâhilindeki hususlara dayanmaktadır.

Burada raporlanmayan, idarenin menfaatlerine zarar veren herhangi bir husus hakkında bilgim olmadığını beyan ederim. (Gümüşhane Üniversitesi Mühendislik ve Doğa Bilimleri Fakültesi - (30.01.2021))

Prof. Dr. Necati ÇELİK
Dekan Yrd.

HARCAMA YETKİLİSİNİN

NO	ADI SOYADI	GÖREV UNVANI	ASIL/VEKİL	GÖREVE BAŞLAMA TARİHİ	GÖREVDEN AYRILMA TARİHİ
1	Prof. Dr. Necati ÇELİK	Dekan Yrd.	Vekil	03/01/2020	03/01/2020
2	Prof. Dr. Salim Sekan NAS	Dekan V.	Asıl	04/01/2020	14/01/2020
3	Prof. Dr. Necati ÇELİK	Dekan Yrd.	Vekil	15/01/2020	17/01/2020
4	Prof. Dr. Salim Sekan NAS	Dekan V.	Asıl	18/01/2020	14/06/2020
5	Prof. Dr. Necati ÇELİK	Dekan Yrd.	Vekil	15/06/2020	26/06/2020
6	Prof. Dr. Salim Sekan NAS	Dekan V.	Asıl	27/06/2020	25/08/2020
7	Prof. Dr. Necati ÇELİK	Dekan Yrd.	Vekil	26/08/2020	11/09/2020
8	Prof. Dr. Salim Sekan NAS	Dekan V.	Asıl	11/09/2020	31/12/2020



Gümüşhane Üniversitesi Mühendislik ve Doğa Bilimleri Fakültesi

Telefon:0(456) 233 1068

Telefon: 0(456) 233 1000 -1729

Fax: 0(456) 233 1075

E-Posta: muhendislik@gumushane.edu.tr