



T.C.  
GÜMÜŞHANE ÜNİVERSİTESİ  
MERKEZİ ARAŞTIRMA LABORATUVARI  
UYGULAMA VE ARAŞTIRMA MERKEZİ



**2018 MALİ YILI**  
**BİRİM FAALİYET RAPORU**



**OCAK 2019**

## SUNUŞ

Gümüşhane Üniversitesi Merkezi Araştırma Laboratuvarı Uygulama ve Araştırma Merkezi (MALUAM), Merkeze ait yönetmeliğin 03.02.2014 tarih ve 28902 sayılı Resmi Gazete’de yayınlanması ile faaliyetlerine başlamıştır. Merkezin çalışma amaçları arasında; üniversite birimlerinin ortak ihtiyacı olan ileri araştırma düzeneklerini sağlayarak Merkez araştırma birimlerinde ortak kullanıma sunmak, bilim ve teknoloji alanında gelişmeye katkıda bulunmak ve endüstriye ilişkin sorunları çözümlenmek üzere araştırmalar yapmak, kalkınma planlarının öngördüğü alanlarda gelecekte karşılaşılabilecek sorunlara çözüm yolları aramak, araştırma sonuçlarını duyurmak ve bunların uygulanmasına yardımcı olmak, gerektiğinde uygulama planları yapmak, yeni bir malzeme, mamul veya sürecin üretim aşamasına geçmesi için gerekli donanım, sistem ve özellikleri belirlemek, öncü tesisler kurmak, özel sektör, kamu kurum ve kuruluşları ile akademisyen ve araştırmacıların talep ettikleri analizleri, karşılaştıkları bilimsel, teknik ve uygulamaya ilişkin sorunları çözmeye yönelik hizmetleri yapmak, üretim ve işletmede karşılaşılan teknolojik güçlüklerde danışmanlık yapmak, merkezin çalışma alanına giren konularda konferans, kurs, seminer, sempozyum, kongre gibi ulusal ve uluslararası bilimsel toplantılar düzenlemek, yurt içindeki ve dışındaki ilgili kamu ve özel araştırma kuruluşları ve merkezleri ile işbirliği yapmak, bilgi alışverişinde bulunmak, ileri teknoloji projeleri için maddi destek sağlamaya çalışmak, öncelikle ülke ve bölge ihtiyaçlarına yönelik olmak üzere araştırma projelerini desteklemek ve uygulamak, merkezin ihtiyacı olan elemanların yurt içinde ve dışında yetiştirilmesine yönelik çalışmalar yapmak, yurt içi ve yurt dışından bu amaçlarla gelecek araştırmacılara imkân hazırlamak, öneriler geliştirmek, bilim ve teknoloji alanında tanınmış araştırmacıların üniversite bünyesinde istihdam edilmesine yönelik çalışmalar yapmak, teknolojik gelişmeleri sürekli izleyerek laboratuvardaki cihazların günün koşullarına uygun olarak geliştirilmesini sağlamak ve üniversitenin proje yürütme potansiyelini artırmak olarak sayılabilmektedir.

**MALUAM Müdürlüğü Gümüşhane Üniversitesi Merkez kampüsünde Bağlarbaşı GÜMÜŞHANE** adresindeki sabit tesislerinde görevini yürütmektedir.

  
Doç. Dr. Sevim Beyza  
ÖZTÜRK SARIKAYA  
Müdür

# İÇİNDEKİLER

Sayfa No

SUNUŞ	
İÇİNDEKİLER.....	i
I- GENEL BİLGİLER.....	1
A- Misyon ve Vizyon .....	1
B- Yetki, Görev ve Sorumluluklar .....	1
C- İdareye İlişkin Bilgiler .....	5
1. Fiziksel Yapı .....	5
2. Örgüt Yapısı .....	7
3. Bilgi ve Teknolojik Kaynaklar .....	8
4. İnsan Kaynakları .....	11
5. Sunulan Hizmetler.....	13
6. Yönetim ve İç Kontrol Sistemi .....	21
II- AMAÇ ve HEDEFLER.....	21
A- İdarenin Amaç ve Hedefleri .....	21
B- Temel Politikalar ve Öncelikler .....	22
III- FAALİYETLERE İLİŞKİN BİLGİ VE DEĞERLENDİRMELER .....	23
A- Mali Bilgiler .....	23
1. Bütçe Uygulama Sonuçları.....	23
2. Temel Mali Tablolara İlişkin Açıklamalar.....	23
B- Performans Bilgileri .....	23
1. Faaliyet ve Proje Bilgileri .....	23
IV- KURUMSAL KABİLİYET ve KAPASİTENİN DEĞERLENDİRİLMESİ.....	26
A- Üstünlükler.....	26
B- Zayıflıklar.....	26
C- Değerlendirme.....	27
V- ÖNERİ VE TEDBİRLER .....	27
EKLER .....	28

## **I- GENEL BİLGİLER**

### **A- Misyon ve Vizyon**

#### **Misyonumuz;**

- Üniversite bünyesinde araştırma laboratuvarı, araştırma-uygulama merkezi ve benzer birimlerin faaliyetlerini merkezi bir organizasyon çerçevesinde düzenleyerek eşgüdümü sağlamak, geliştirmek, güçlendirmek, bunların AR-GE olanaklarının birimler arası kullanıma açılmasını sağlamak.
- Gümüşhane Üniversitesi Bilimsel Araştırma Projeleri (GÜBAP), üniversiteler, araştırma merkezleri, sanayi, kamu kurum ve kuruluşları ve bunlarla yürütülen projeler ile üçüncü şahıslardan gelecek analiz isteklerini temel araştırmalara engel olmayacak şekilde merkezin olanakları ölçüsünde değerlendirmek ve karşılamak.
- Teknolojik gelişmeleri sürekli izleyerek laboratuvardaki cihazların ve aletlerin günün koşullarına uygun olarak geliştirilmesini ve yenilenmesini sağlamak ve Üniversitenin proje yürütme potansiyelini artırmak.
- Üniversite birimlerinin ortak ihtiyacı olan ileri araştırma düzeneklerini temin ederek, Üniversite bünyesinde veya Merkeze bağlı olarak kurulan AR-GE birimlerinde ortak kullanıma sunmak.
- Ulusal ve uluslararası kamu ve özel araştırma kuruluşları ile işbirliği yaparak ileri teknoloji projeleri üretmek ve sürdürmek için finansal kaynak teminine çalışmaktır.

#### **Vizyonumuz;**

Ülke kaynaklarını en etkin şekilde kullanarak bilim ve teknolojinin evrensel normları içinde sürekli gelişen, geliştiren ve birikimlerini insanlığın hizmetine sunan bir merkez olmaktır.

### **B- Yetki, Görev ve Sorumluluklar**

4.11.1981 tarihli ve 2547 sayılı Yükseköğretim Kanununun 7'nci maddesinin birinci fıkrasının (d) bendinin (2) numaralı alt bendi ile 14 üncü maddesine dayanılarak hazırlanmıştır.

## **İdari Yetki Görev ve Sorumluluklar**

### **a) Müdür**

- Laboratuvar bölümlerinin işlevine uygun olarak çalışmasını sağlamak ve kontrol etmek. Laboratuvar Müdürü, Laboratuvarın amiridir ve ikinci derece ita amiri yetkisine sahiptir. TS EN ISO / IEC 17025 “Deney ve Kalibrasyon Laboratuvarlarının Yeterliliği için Genel Şartlar” Standardına göre müdür; çalışan her personelini eğitimi ve deneyimine göre kendi sorumluluk alanı ve sınırlarını bileceği şekilde organize eder.
- Kalite Yönetim Sisteminin uygulanması, sürdürülmesi ve iyileştirilmesi ile ilgili çalışmaları takip eder ve yerine getirilmesi için gerekli çalışmaları yapar. Kuruluşun Kalite Politikasının belirlenmesini sağlar. Bu sistemin uygulanabilmesi için kaynakları sağlar. Bu konuda yaptığı çalışmalarla sorumluluğunu kanıtlar.
- Yıllık Kalite Hedeflerine ulaşılması için uygun şartları sağlar ve hedeflere ulaşılabilirliği kontrol eder.
- Talep edilen cihazların veya ekipmanların özelliklerinin belirlenmesinin ve temin edilmesini sağlar. Alet ve ekipmanların bakım, onarım ve kalibrasyon ve performans testlerini yaptırır. Gelişen teknolojiye paralel olarak Laboratuvar modernizasyonunu sağlar.
- Laboratuvarda metot validasyonu yapılmasını, standart çalışma prosedürlerinin hazırlanmasını ve bunların dökümanite edilmesini sağlar.
- Numune ve analiz kayıt defterlerinin düzenli tutulmasını ve numunelerin laboratuvarlara dağılımını sağlar.
- Laboratuvara giren numunenin tüm analizlerinin onaylanmış metotlara uygun yapılmasını sağlar. Kamu Kuruluşları tarafından talep edilen Denetim, İthalat, İhracat ve Üretim İzni numuneleri ile Özel Şahıslar tarafından talep edilen Özel İstek numunesi analizlerinin yapılmasını sağlar.
- Analiz raporlarını ve Kalite Yönetim Sistemi gereğince, KY tarafından hazırlanan tüm dokümanları onaylar.
- Tüm çalışanların kalitenin geliştirilmesine katkısının sağlanması için programları hazırlar ve uygular. Çalışanların kalite bilincinin yükseltilmesi için eğitim programları hazırlar ve uygular.
- Laboratuvar yönetimini ve personelini yapılan işin kalitesini etkileyebilecek her türlü ticari, mali ve diğer iç ve dış baskılardan, etkilerden uzak tutar.
- Laboratuvarın ulusal ve uluslararası yeterlilik testlerine katılımını sağlar.
- Kayıtların düzenli tutulmasını ve arşivlenmesini sağlar.

- Kayıt ve raporlarda gizlilik esasına uyulmasını sağlar.
- Kuruluş bünyesinde tarafsızlık, dürüstlük, gizlilik ve güvenlik esaslarının uygulanmasını sağlar.
- Kuruluşu ziyaret veya kontrol amacıyla gelen resmi heyetlere eşlik eder veya ettirir.
- Yıllık program ve bütçe hazırlıklarının yapılmasını sağlar ve uygulanmasını kontrol eder.
- Personel sicillerini yıllık olarak doldurur.
- Laboratuvardan hizmet alan müşterilerin memnuniyetinin sağlanması için özen gösterir ve yasal alandaki sorumlulukların önemini çalışan tüm personele açıklar ve bu konuda gerekli olan sürecin uygulanmasını sağlayarak konuyu takip eder.
- Kalite Yönetim Sisteminde yapılacak değişikliklerin, Kalite Yönetim Sisteminin işleyişini etkilememesi için gerekli tedbirleri alır.

#### **b) Danışma Kurulu**

- Üniversitenin bilimsel ve teknolojik potansiyelinin artırılmasında yeni Laboratuvar ve AR-GE birimlerinin kurulmasında ve Merkezin işlevleriyle ilgili olarak önerilerde bulunmak ve alınacak tedbirler ve yapılacak uygulamalar hakkında görüş bildirmek.
- Laboratuvar analizleri ve danışmanlık hizmetlerinin ücretlerinin tayininde görüş bildirmek ve gerekli durumlarda Merkezin kendileri ile ilgili birimlerinde danışmanlık yapmak.
- Alacağı kararlarla bölgedeki sanayi ve diğer bilimsel ve teknolojik kuruluşlar ile işbirliği ortamının oluşturulup geliştirilmesine katkıda bulunmak.
- Üniversite dışı finans kaynaklarının değerlendirilmesi konusunda görüş bildirmek ve bu yönde girişimlerde bulunulması için öneriler geliştirmek.
- Merkezin amaç ve çalışma konuları ile ilgili uzmanların görüş ve önerilerinin alınmasını sağlamak.
- Müdürün talepleri doğrultusunda plan, program ve bütçe önerileri hakkında görüş bildirmek.

#### **c) Yönetim Kurulu**

- Yönetmelikte belirtilen esaslar doğrultusunda Merkezin faaliyetlerini düzenlemek, Merkezin çalışma ilkeleri, işleyişi, yönetimi, laboratuvarların işleyişi ve sorumluları ile ilgili konularda gerekli kararları almak.
- Merkeze bağlı olarak çalışacak AR-GE birimlerini ve bunlardan sorumlu olacak elemanları belirlemek.

- Merkezin alıřmaları ile ilgili plan ve programları hazırlamak, bunların uygulanmasını saęlamak ve gerekli durumlarda usul ve esasları hazırlayarak Rektörlüęe sunmak.
- Arařtırma projelerinin desteklenme esaslarını belirlemek, bu esaslar doęrultusunda sunulan projelerin Merkezin amacına uygun olup olmadığını kontrol etmek, öncelikli projeleri belirlemek ve bunların arařtırmacılara duyurulmasını ve yürütülmesini takip etmek.
- Müdür tarafından faaliyet dönemi sonunda hazırlanacak faaliyet raporunun düzenlenmesi ile ilgili esasları belirlemek, sunulan raporları, program ve bütçe önerilerini deęerlendirmek ve raporlar doęrultusunda bir sonraki döneme ait alıřma programını düzenlemek.
- Danıřma Kurulunun da önerilerini dikkate alarak Merkez laboratuvarlarında ve AR-GE birimlerinde yapılacak analizlerle bunların ücretlerini ve danıřmanlık hizmetleri için ücretleri belirlemek ve Üniversite Yönetim Kuruluna sunulmak üzere Rektörlüęe bildirmek.
- Müdürün gündeme getireceęi her türlü konuyu karara bağlamak.
- Danıřma kurulunda belirtilen görüş ve öneriler doęrultusunda kararlar almak.

#### **d) Mali Yetki Görev ve Sorumluluklar**

##### **Mali Yetkililer**

	<b>Adı Soyadı / Unvanı</b>	<b>Görevi</b>
<b>Harcama Yetkilisi</b>	Do. Dr. S.Beyza Ö.SARIKAYA	Müdür
<b>Gerçekleřtirme Görevlisi</b>	Do. Dr. E.Emine řÜKÜROęLU	Müd.Yrd.
<b>Tařınır Kayıt ve Kontrol Yetkilisi</b>	İsmail YAPICI	Memur

## C- İdareye İlişkin Bilgiler

### 1. Fiziksel Yapı



Laboratuvarlar	m <sup>2</sup>
Enstrümantal Analiz Laboratuvarı-1	25 m <sup>2</sup>
Enstrümantal Analiz Laboratuvarı-3	45 m <sup>2</sup>
Kimyasal Analizler Laboratuvarı-1	63 m <sup>2</sup>
Kimyasal Analizler Laboratuvarı-2	25 m <sup>2</sup>
Moleküler Biyolojik ve Genetik Laboratuvarı	140 m <sup>2</sup>
Mikrobiyolojik Analizler Laboratuvarı	85 m <sup>2</sup>
Temizlik ünitesi	25 m <sup>2</sup>
Jeoloji Mühendisliği Laboratuvarı	110 m <sup>2</sup>
Makine Mühendisliği Laboratuvarı	110 m <sup>2</sup>
Harita Mühendisliği Laboratuvarı	50 m <sup>2</sup>
İnşaat Mühendisliği Laboratuvarı	110 m <sup>2</sup>
Jeofizik Mühendisliği Laboratuvarı	50 m <sup>2</sup>
<b>TOPLAM</b>	<b>863 m<sup>2</sup></b>

## 1.1. Sosyal Alanlar

### 1.1.1. Toplantı – Konferans Salonları

	Kapasitesi					
	0–50	51–75	76–100	101–150	151–250	251–Üzeri
<b>Toplantı Salonu</b>	1					
<b>Konferans Salonu</b>						
<b>Toplam</b>	1					

## 1.2. Hizmet Alanları

### 1.2.1. Akademik Personel Hizmet Alanları

	Sayısı (Adet)	Alanı (m <sup>2</sup> )	Kullanan Sayısı (Kişi)
<b>Çalışma Odası</b>	3	25 m <sup>2</sup>	4
<b>Toplam</b>	3	25 m <sup>2</sup>	4

### 1.2.2. İdari Personel Hizmet Alanları

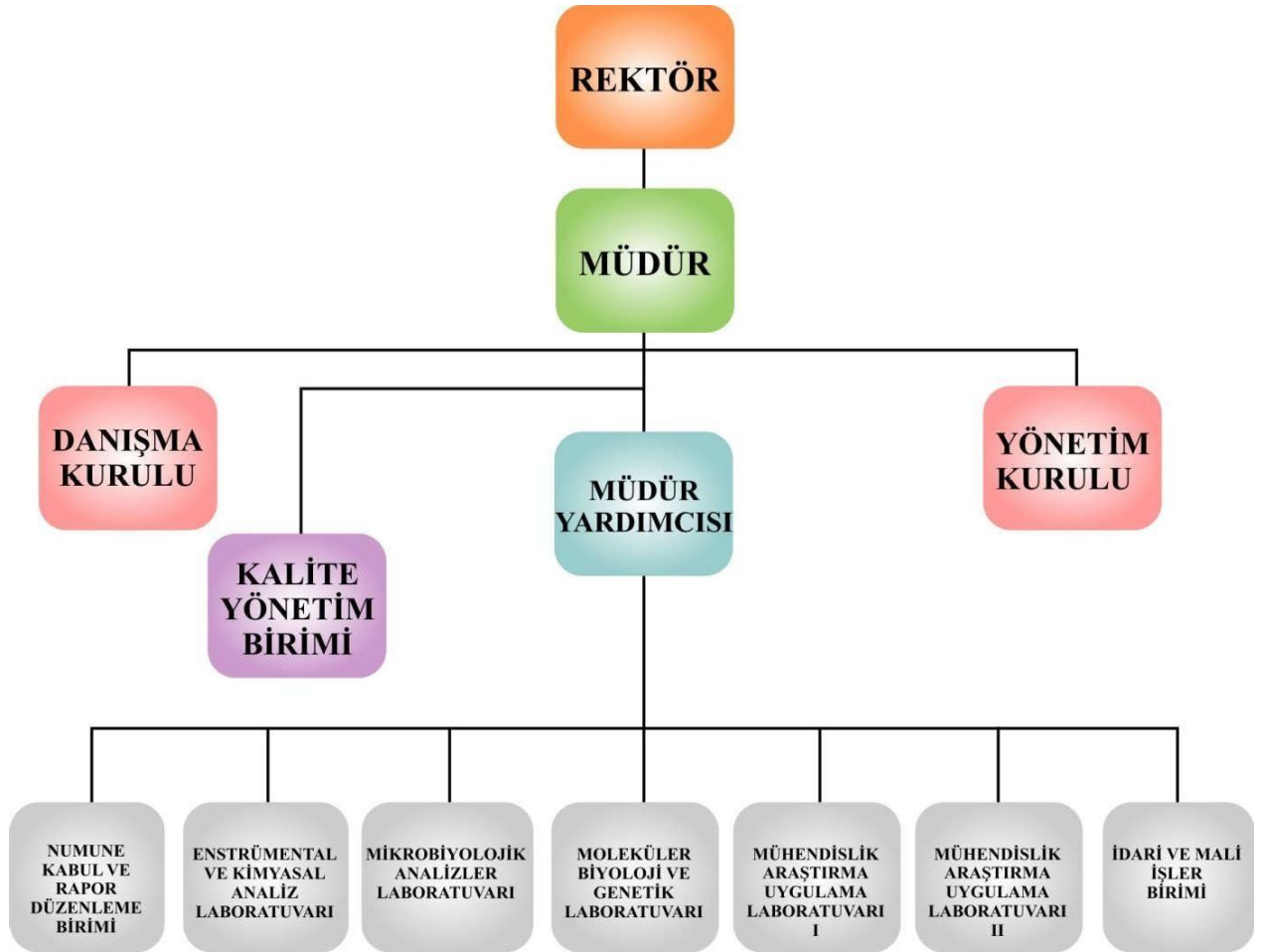
	Sayısı (Adet)	Alanı (m <sup>2</sup> )	Kullanan Sayısı (Kişi)
<b>Servis</b>			
<b>Çalışma Odası</b>	5	20 m <sup>2</sup>	5
<b>Toplam</b>	5	35 m <sup>2</sup>	5

## 1.4. Diğer Alanlar

Birim	Sayı (Adet)	Alan (m <sup>2</sup> )
Sistem Odası	1	20m <sup>2</sup>
Duş	4	10m <sup>2</sup>
Mutfak	1	15m <sup>2</sup>
Numune kabul	2	20m <sup>2</sup>
Soğuk Hava Deposu	1	20m <sup>2</sup>
Jeneratör Odası	1	20m <sup>2</sup>
Engelli Lavabosu	4	8m <sup>2</sup>
<b>Toplam Kapalı Alanı</b>	<b>14</b>	<b>113m<sup>2</sup></b>

## 2. Örgüt Yapısı

MALUAM Müdürlüğü, Gümüşhane Üniversitesi Rektörlüğüne direkt olarak bağlı tek üst yöneticisi olan kuruluştur. Laboratuvarımız Müdür, Müdür Yardımcısı, Kalite Yönetim Birimi, ana hizmet birimleri ve yardımcı hizmet birimlerinden oluşan yapısı **Organizasyon Şemasında (DDKY001)** belirtildiği şekildedir. Bu birimlerin görev ve yetkileri ve birbirleri ile olan ilişkileri **Personel Yetki ve Sorumluluk Talimatı (TLKY001)** tanımladığı şekildedir.



### 3. Bilgi ve Teknolojik Kaynaklar

#### 3.1. Yazılımlar

#### 3.2. Bilgisayarlar

Masa üstü bilgisayar Sayısı: 10 Adet

Taşınabilir bilgisayar Sayısı: 2 Adet

#### 3.4- Diğer Bilgi ve Teknolojik Kaynaklar

Cinsi	İdari Amaçlı (Adet)	Eğitim Amaçlı (Adet)	Araştırma Amaçlı (Adet)
Projeksiyon	1		
Slayt makinesi			
Tepegöz			
Episkop			
Barkot Okuyucu			
Baskı makinesi	1		
Fotokopi makinesi	2		
Faks	1		
Fotoğraf makinesi			
Kamera			
Televizyon			
Tarayıcı			
Müzik Seti			
Mikroskop			5
DVD			

#### 3.5- Tablo Cihaz ve Alet Listesi

Laboratuvar adı	Cihaz adı	Adet
MOLEKÜLER BİYOLOJİ VE GENETİK LAB.		
	Buzdolabı	1 adet
	Derin Dondurucu (-80 °C)	2 adet
	Diğer Soğutma ve Dondurma Cihazı	1 adet
	Elektroforez Cihazları (Dikey-Yatay)	2 adet
	Doku Ölçme Cihazı (Eliza Okuyucu, Yıkayıcısı İle Birlikte)	1 adet
	Thermal Cyclers	1 adet
	Etüv (Karbondiyoksitli)	2 adet
	Hassas Teraziler	1 adet
	Terazi	1 adet
	Laminar Flow Kabin (Biosafety Steril Kabin)	1 adet
	Mikroskop (Görüntü Alma Özelliği)	1 adet

	Mikroskop (İnvört)	1 adet
	Santrifüj	1 adet
	Soğutmalı Santrifüj	1 adet
	Real Time PCR	1 adet
	Blender	1 adet
	Vorteks Karıştırıcı	1 adet
	Vantilatör	1 adet
	Ph metre	1 adet
	Terazi Masası	1 adet
	Yangın Söndürme Tüpü	1 adet
	Çift Kapılı Ahşap Dosya Dolabı	3 adet
	Memur Koltuğu	16 adet
	Peristaltik Pompa	1 adet
<b>MİKROBİYOLOJİK ANALİZLER LAB.</b>		
	Diğer Soğutma ve Dondurma Cihazı	3 adet
	Soğutma Cihazı	2 adet
	İnkübatör	4 adet
	Etüv	1 adet
	Blender	1 adet
	Otoklav	1 adet
	Vorteks	1 adet
	Ultrasonik Banyo	1 adet
	Su Banyosu	1 adet
	Sıcak Su İçin Boiler	1 adet
	Terazi	2 adet
	Terazi Masası	1 adet
	CN-6 UV Kabin	1 adet
	Ultra Turrax	1 adet
	Densitometre (Hücre Sayısı)	1 adet
	Laminar Flow Kabin (Biosafety Steril Kabin)	1 adet
	Vantilatör	1 adet
	Kimyasal Madde Dolabı (Fanlı)	2 adet
	Yangın Söndürme Tüpü	1 adet
	Çift Kapılı Ahşap Dosya Dolabı	3 adet
	Memur Koltuğu	5 adet
<b>KİMYASAL ANALİZ LAB-1</b>		
	Buzdolabı	1 adet
	Çeker Ocak	2 adet
	Etüv	2 adet
	Gerber Santrifüj (Isıtmalı)	1 adet
	Terazi Masası	1 adet
	Terazi	1 adet
	Ultra Turraks	1 adet
	Homojenizatör	1 adet
	Kül Fırını	2 adet
	Manyetik Karıştırıcı (Isıtcılı)	1 adet
	Mikrodalga Yakma Ünitesi	1 adet

	Karlfisher Su Tayin Cihazı	1 adet
	Blender	1 adet
	Dijital Orbital Çalkalayıcı	1 adet
	Ph Metre	1 adet
	Su Banyosu	1 adet
	Balon Isıtıcı	1 adet
	Vakum Pompası	1 adet
	Vortex Karıştırıcı	1 adet
	Isı İletkenlik Deney Seti	2 adet
	Türbidimetre	1 adet
	Bio Ölçüm Cihazı	1 adet
	Florometre	1 adet
	Vantilatör	2 adet
	Çift Kapılı Ahşap Dosya Dolabı	4 adet
	Memur Koltuğu	8 adet
<b>KİMYASAL ANALİZ LAB-2</b>		
	Ham Selüloz (Adf/Ndf) Tayin Cihazı	1 adet
	Kjeldahl Destilasyon ve Yakma Ünitesi	1 adet
	Ufalayıcı Değirmen	1 adet
	Advantage G1 Rotary Evaporatör	1 adet
	Su Banyosu (Soksalet)	1 adet
	Sıcak Su İçin Boiler	1 adet
	Vantilatör	1 adet
	Memur Koltuğu	4 adet
<b>BASKI ODASI</b>		
	A0 Printer	1 adet
	Sürgülü Giyotin	1 adet
	Bilgisayar Kasası	1 adet
	Ekran	1 adet
	Çelik Raf	2 adet
	Memur Masası	1 adet
	Memur Koltuğu (Şef Koltuğu)	1 adet
	Memur Koltuğu	1 adet
	Sehpa	1 adet
<b>ENSTRÜMENTAL ANALİZ LAB-1</b>		
	Buzdolabı	1 adet
	Hplc-Dad/Fld/Rıd/Ecd/Ecd	1 adet
	Refraktometre	1 adet
	Spektrofotometre	1 adet
	Vizkozimetre	
	Vantilatör	1 adet
	Memur Koltuğu	4 adet

ENSTRÜMENTAL ANALİZ LAB-2		
	Buzdolabı	1 adet
	Polarimetre	1 adet
	Gc-Fıd (Oto Örnekleyicili+Head Space)	1 adet
	Gc-Ms (Oto Örnekleyicili)	1 adet
	Terazi Masası	1 adet
	Vantilatör	1 adet
	Memur Koltuğu	3 adet
ENSTRÜMENTAL ANALİZ LAB-3		
	ICP-MS	1 adet
	Buzdolabı	1 adet
	Hassas Terazi	1 adet
	Oksijenmetre	1 adet
	Erime Noktası Tayin Cihazı	1 adet
	Donma Noktası Tayin Cihazı	1 adet
	Ultrasonik Banyo	1 adet
	Sıcak Su İçin Boiler	1 adet
	Terazi Masası	1 adet
	Yangın Söndürme Tüpü	1 adet
	Vantilatör	1 adet
	Çift Kapılı Ahşap Dosya Dolabı	3 adet
	Memur Koltuğu	3 adet
TEMİZLİK ÜNİTESİ		
	Saf Su Cihazı (Protechlab)	1 adet
	Saf Su Cihazı (Bisdistile - MP Minipure)	1 adet
	Su Yumuşatma Sistemi	1 adet
	Otoklav	1 adet
	Etüv	1 adet
	Sıcak Su İçin Boiler	1 adet
MAKİNE MÜHENDİSLİĞİ LAB.		
	Çekme Basma Test Cihazı	1 adet
	Enerji Ekipmanı	1 adet
	Isı İletkenlik Deney Seti	1 adet
	Bilgisayar Kasası	1 adet
	Görüntü Mönitörü	1 adet
	Yangın Söndürme Tüpü	1 adet
	Yazıcı (Epson Workforce)	1 adet
	Çift Kapılı Ahşap Dosya Dolabı	4 adet
	Memur Koltuğu	5 adet

<b>İNŞAAT MÜHENDİSLİĞİ LAB.</b>		
	Otomatik Zemin Kompaktörü	1 adet
	Yarı Otomatik Likit-Limit Penotremetresi	1 adet
	Saha Tipi Su kalitesi Çoklu Parametre Ölçer	1 adet
	Akustik Doppler Akış ve Debi Ölçüm Cihazı	1 adet
	Yüksek Performans Prob Çakma Test Sistemi	1 adet
	Yangın Söndürme Tüpü	1 adet
	Çift Kapılı Ahşap Dosya Dolabı	1 adet
	Memur Koltuğu	5 adet
<b>HARİTA MÜHENDİSLİĞİ LAB.</b>		
	Laser Tarayıcı	1 adet
	Hava İstasyonu (Uçak)	1 adet
	Uzaktan Kumanda Sistemi	1 adet
	Dijital Kamera (Multi Spektral Kamera)	1 adet
	Yer İstasyonu/Total Station	2 adet
	Yangın Söndürme Tüpü	1 adet
	Çift Kapılı Ahşap Dosya Dolabı	5 adet
	Döner Ayaklı Deri Koltuk	12 adet
<b>JEOLojİ MÜHENDİSLİĞİ LAB.</b>		
	Çeneli Öğütücü	1 adet
	Halkalı Öğütücü	1 adet
	Ufalayıcı Değirmeni	1 adet
	Hassas Kesme Cihazı	1 adet
	Kaba Aşındırma Cihazı	1 adet
	Parlatma Cihazı	1 adet
	Cevher Mikroskobu	1 adet
	Sıvı Kapanım Düzeneği (Mikroskoplu)	1 adet
	Binoküler Mikroskop	1 adet
	Terazi Masası	1 adet
	Yangın Söndürme Tüpü	1 adet
	Vantilatör	1 adet
	Metal Tabure (Gloria Tabure)	4 adet
	Memur Koltuğu	8 adet
<b>JEOFİZİK MÜHENDİSLİĞİ LAB.</b>		
	Manyetometre (Flux Gate)	1 adet
	Ground P. Radar (GPR)	1 adet
	İvme Ölçme Cihazı	3 adet
	Yangın Söndürme Tüpü	1 adet
	Çift Kapılı Ahşap Dosya Dolabı	3 adet
	Memur Koltuğu	4 adet

## 4. İnsan Kaynakları

### 4.1. Akademik Personel

Akademik Personel					
	Kadroların Doluluk Oranına Göre			Kadroların İstihdam Şekline Göre	
			Toplam	Tam Zamanlı	Yarı Zamanlı
Profesör					
Doçent		2	2		
Dr. Öğr. Üyesi		1	1		
Öğretim Görevlisi		2	2		
Okutman					
Çevirici					
Eğitim- Öğretim Planlamacısı					
Araştırma Görevlisi					
Uzman					

Akademik Personelin Yaş İtibariyle Dağılımı						
	21-25 Yaş	26-30 Yaş	31-35 Yaş	36-40 Yaş	41-50 Yaş	51- Üzeri
Kişi Sayısı		1	2	2		
Yüzde						

### 4.7- İdari Personel

İdari Personel (Kadroların Doluluk Oranına Göre)			
			Toplam
Genel İdari Hizmetler	13/b-4	1	1
Sağlık Hizmetleri Sınıfı			
Teknik Hizmetleri Sınıfı	13/b-4	3	3
Eğitim ve Öğretim Hizmetleri Sınıfı			
Avukatlık Hizmetleri Sınıfı			
Din Hizmetleri Sınıfı			
Yardımcı Hizmetli			
<b>Toplam</b>			<b>4</b>

### 4.8- İdari Personelin Eğitim Durumu

İdari Personelin Eğitim Durumu					
	İlköğretim	Lise	Ön Lisans	Lisans	Y.L. ve Dokt.
Kişi Sayısı				3	1
Yüzde					

#### 4.9- İdari Personelin Hizmet Süreleri

İdari Personelin Hizmet Süresi						
	1 – 3 Yıl	4 – 6 Yıl	7 – 10 Yıl	11 – 15 Yıl	16 – 20 Yıl	21 - Üzeri
Kişi Sayısı		2	2			
Yüzde						

#### 4.10- İdari Personelin Yaş İtibariyle Dağılımı

İdari Personelin Yaş İtibariyle Dağılımı						
	21-25 Yaş	26-30 Yaş	31-35 Yaş	36-40 Yaş	41-50 Yaş	51- Üzeri
Kişi Sayısı		2	1	1		
Yüzde						

#### 4.11- İşçiler

İşçiler (Çalıştıkları Pozisyonlara Göre)			
	Dolu	Boş	Toplam
Sürekli İşçiler	1	-	-
Vizeli Geçici İşçiler (adam/ay)	-	-	-
Vizesiz işçiler (3 Aylık)	-	-	-
<b>Toplam</b>	-	-	-

#### 4.12- Sürekli İşçilerin Hizmet Süreleri

Sürekli İşçilerin Hizmet Süresi						
	1 – 3 Yıl	4 – 6 Yıl	7 – 10 Yıl	11 – 15 Yıl	16 – 20 Yıl	21 - Üzeri
Kişi Sayısı	-	1	-	-	-	-
Yüzde	-	-	-	-	-	-

#### 4.13- Sürekli İşçilerin Yaş İtibariyle Dağılımı

Sürekli İşçilerin Yaş İtibariyle Dağılımı						
	21-25 Yaş	26-30 Yaş	31-35 Yaş	36-40 Yaş	41-50 Yaş	51- Üzeri
Kişi Sayısı	-	-	1	-	-	-
Yüzde	-	-	-	-	-	-

#### 5. Sunulan Hizmetler

Üniversite birimlerinin ortak ihtiyacı olan ileri araştırma düzeneklerini sağlayarak Merkez araştırma birimlerinde ortak kullanıma sunmak. Bilim ve teknoloji alanında gelişmeye katkıda bulunmak ve endüstriye ilişkin sorunları çözümlenmek üzere araştırmalar yapmak, kalkınma planlarının öngördüğü alanlarda gelecekte karşılaşılabilecek sorunlara çözüm yolları aramak. Araştırma sonuçlarını duyurmak ve bunların uygulanmasına yardımcı olmak, gerektiğinde uygulama planları yapmak, yeni bir malzeme, mamul veya sürecin üretim aşamasına geçmesi için gerekli donanım, sistem ve özellikleri belirlemek, öncü tesisler kurmak. Özel sektör, kamu kurum ve kuruluşları ile akademisyen ve araştırmacıların talep ettikleri analizleri, karşılaştıkları bilimsel, teknik ve uygulamaya ilişkin sorunları çözmeye yönelik hizmetleri yapmak. Üretim ve işletmede karşılaşılan teknolojik güçlüklerde danışmanlık yapmak. Merkezin çalışma alanına giren konularda konferans, kurs, seminer, sempozyum, kongre gibi ulusal ve uluslararası bilimsel toplantılar düzenlemek. Yurt içindeki ve dışındaki ilgili kamu ve özel araştırma kuruluşları ve merkezleri ile işbirliği yapmak, bilgi alışverişinde bulunmak, ileri teknoloji projeleri için maddi destek sağlamaya çalışmak. Öncelikle ülke ve bölge ihtiyaçlarına yönelik olmak üzere araştırma projelerini desteklemek ve uygulamak. Merkezin ihtiyacı olan elemanların yurt içinde ve dışında yetiştirilmesine yönelik çalışmalar yapmak, yurt içi ve yurt dışından bu amaçlarla gelecek araştırmacılara imkân hazırlamak, öneriler geliştirmek. Bilim ve teknoloji alanında tanınmış araştırmacıların Üniversite bünyesinde istihdam edilmesine yönelik çalışmalar yapmak. Teknolojik gelişmeleri sürekli izleyerek laboratuvardaki cihazların günün koşullarına uygun olarak geliştirilmesini sağlamak ve Üniversitenin proje yürütme potansiyelini artırmak. Merkezi Araştırma Laboratuvarının tanıtımını gerçekleştirmek. **MALUAM Müdürlüğü Gümüşhane Üniversitesi Merkez kampüsünde Bağlarbaşı GÜMÜŞAHANE** adresindeki sabit tesislerinde görevini yürütmektedir.

## 2018 Yılı Hizmetleri

### 5.1- 2018 Yılı Aylık Bazda Yapılan Çalışmalar

#### OCAK AYI ANALİZLERİ

NO	Numune Sayısı	Adı Soyadı	Analiz Nedeni	Numunenin Cinsi	İstenen Analizler	Analiz Ücreti (TL )
1	20	Büyükbayrakdar Gıda Ltd. Şti.	Özel İstek	Su	Mineral Analizi (17 element), Toplam Koliform Sayımı, Sertlik Ölçümü	241,90
2	20	Vedat TURAN	Özel İstek	Kayaç Örneği	Öğütme	25,96
3	20	Vedat TURAN	Özel İstek	Kayaç Örneği	Öğütme	25,96
4	1	Kanuni Eğitim Araştırma Hastanesi	Özel İstek	Yangın Söndürücü KKT	MAP Analizi	106,20
5	1	Trabzon Ağız Ve Diş Sağlığı Hastanesi	Özel İstek	Yangın Söndürücü KKT	MAP Analizi	106,20
6	1	Meltem Şahin	Özel İstek	-----	Baskı	43,20

#### ŞUBAT AYI ANALİZLERİ

NO	Numune Sayısı	Adı Soyadı	Analiz Nedeni	Numunenin Cinsi	İstenen Analizler	Analiz Ücreti(TL)
7	1	Arş.Gör. Kadir Sünnetçi	Özel İstek	Kayaç Örneği	Öğütme	25,96
8	6	HaNe kurumsal A.Ş	Yemekhane Denetimi	Yemek	Salmonella spp., Bacillus cereus	672,60

9	1	Yavuz Selim Kemik Hastalıkları Hastanesi	Özel İstek	Yangın Söndürücü KKT	MAP Analizi	106,20
10	18	Tuğba ARAS	Özel İstek	Turunçgil Yaprağı	Protein/ham Selüloz % Azot	1486,80
11	3	Ramazan KIRMA	Özel İstek	-----	Baskı	125,00

#### MART AYI ANALİZLERİ

NO	Numune Sayısı	Adı Soyadı	Analiz Nedeni	Numunenin Cinsi	İstenen Analizler	Analiz Ücreti(TL)
12	1	Onur Budak	Özel İstek	Yangın Söndürücü KKT	MAP Analizi	141,60
13	6	HaNe kurumsal A.Ş	Yemekhane Denetimi	Yemek	Salmonella spp., Bacillus cereus	672,60
14	26-650	Dr.Öğr.Üyesi Bülent AKAR	Özel İstek	Su	25 Element (Mineral)	2301,00
15	1	Akçaabat Haçkalı Baba Devlet Hastanesi	Özel İstek	Yangın Söndürücü KKT	MAP Analizi	141,60
16	3	Ramazan KIRMA	Özel İstek	-----	Baskı	89,30

#### NİSAN AYI ANALİZLERİ

NO	Numune Sayısı	Adı Soyadı	Analiz Nedeni	Numunenin Cinsi	İstenen Analizler	Analiz Ücreti(TL)
17	2	Aşçıoğlu yemek	Yemekhane Denetimi	Etlı Kuru Fasulye	Salmonella spp., Bacillus cereus	224,20
18	1	Kanuni Eğitim Araştırma Hastanesi	Özel İstek	Yangın Söndürücü KKT	MAP Analizi	141,60
19	7	Uğur MAZLUM	Özel İstek	NdFeB	Öğütme	29,50
20	9	Dr.Öğr.Üyesi Ebru Emine ŞÜKÜROĞLU	Özel İstek	Mg Alaşımı	Büyütme	

**MAYIS AYI ANALİZLERİ**

NO	Numune Sayısı	Adı Soyadı	Analiz Nedeni	Numunenin Cinsi	İstenen Analizler	Analiz Ücreti(TL)
21	4-40	Doç.Dr. Nafiz MADEN	Özel İstek	KUM	Yakma ve Mineral Analizi (10 element)	165,20
22	2	Aşçıoğlu yemek	Yemekhane Denetimi	Yemek	Salmonella spp., Bacillus cereus	224,20
23	1	Tonya Devlet Hastanesi	Özel İstek	Yangın Söndürücü KKT	MAP Analizi	141,60
24	1	Işıl SARIÇİÇEK	Özel İstek	Yer Radarı Cihazı Kullanımı	Cihaz kiralama	590,00
25	4	Ramazan KIRMA	Özel İstek	-----	Baskı	73,00

**HAZİRAN AYI ANALİZLERİ**

NO	Numune Sayısı	Adı Soyadı	Analiz Nedeni	Numunenin Cinsi	İstenen Analizler	Analiz Ücreti(TL)
26	1	Aşçıoğlu yemek	Yemekhane Denetimi	Yemek	Salmonella spp., Bacillus cereus	224,20
27	68	Dr.Öğr.Üyesi Zühal Okçu	BAP 17.F5115.0101	Pestil	HMF+Ön İşlem	4814,40
28	10(20 Saat)	Dr.Öğr.Üyesi Bülent AKAR	Özel İstek		Polarize mikroskop	354,00

**TEMMUZ AYI ANALİZLERİ**

NO	Numune Sayısı	Adı Soyadı	Analiz Nedeni	Numunenin Cinsi	İstenen Analizler	Analiz Ücreti( TL)
29	1	Lokman ÇAKIR	Özel İstek	Su	Toplam Koliform Sayımı EMS	82,60
30	6	Dr.Öğr.Üyesi Mehmet Ali GÜCER	Özel İstek	Kayaç Örneği	Öğütme	29,50
31	1	Mehmet BAŞOĞLU	Özel İstek	-----	Baskı	45,00
32	1	Osman AKMEŞE	Özel İstek	-----	Baskı	10,00

**AĞUSTOS AYI ANALİZLERİ**

NO	Numune Sayısı	Adı Soyadı	Analiz Nedeni	Numunenin Cinsi	İstenen Analizler	Analiz Ücreti(TL)
33	35	Sultan Pestil Köme	Özel İstek	Köme,Bal,Maltitol,Pestil, Ballı Sarma	Kuru Ma.Tay.-Top.MayKüf say-.HMF (Spektrofotometre)- Hplc (Kantitatif)-Ön İşlem Hplc- Kırılma İndisi/Brix (refraktometre)	3599,00
34	2	Aşçıoğlu yemek	Özel İstek	Su	<i>Toplam koliform Sayımı</i>	165,20
35	8-80	Dr.Öğr.Üyesi Bayram Ürkek	Özel İstek	Dondurma	10 element (Mineral)+Mikro Dalga Yakma	330,40
36	20	Berna GENÇ	Özel İstek	Cihaz Kullanımı	Polimeraz Zincir Reaksiyonu (PCR)	23,26
37	20	Dr.Öğr.Üyesi Engin Gündoğdu	Özel İstek	Cihaz Kullanımı	Gerber Santrifüj	47,20
38	1	Fatih Devlet Hastanesi	Özel İstek	Yangın Söndürücü KKT	MAP Analizi	141,60
39	5	Aşçıoğlu yemek	Özel İstek	Dış yüzey eküvyon	SWAB Analizi	354,00

**EYLÜL AYI ANALİZLERİ**

NO	Numune Sayısı	Adı Soyadı	Analiz Nedeni	Numunenin Cinsi	İstenen Analizler	Analiz Ücreti(TL)
40	200	Ayşe Nur Armağan	Özel İstek	Metal	Parlatma	236,00

**EKİM AYI ANALİZLERİ**

NO	Numune Sayısı	Adı Soyadı	Analiz Nedeni	Numunenin Cinsi	İstenen Analizler	Analiz Ücreti(TL)
41	1	Usta Oksijen	Özel İstek	Yangın Söndürücü KKT	MAP Analizi	141,60
42	1	Serdar Makine	Özel İstek	Yangın Söndürücü KKT	MAP Analizi	141,60
43	3 saat (10)	Hilal ÇOLAKOĞLU YENİAY	Özel İstek	Cihaz Kullanımı	Gerber Santrifüj	35,40
44	1	Azer ÖZAD DÜZGÜN	Özel İstek	Cihaz Kullanımı	PCR	23,60
45	200	Ayşe Nur Armağan	Özel İstek	Metal	Parlatma	236,00
46	1	Serdar Makine	Özel İstek	Yangın Söndürücü KKT	MAP Analizi	141,60
47	10	Dr.Öğr.Üyesi Engin Gündoğdu	Özel İstek	Cihaz Kullanımı	Gerber Santrifüj	47,20
48	16	Rıdvan KÜÇÜKOSMAN	Özel İstek	Cihaz Kullanımı	Etüv	59,00
49	8-84	Cuma ZEHİROĞLU	Özel İstek	Bitki	Mineral Analizi (20 element), Mikrodalga	188,80
50	15	Damla SELVİ	Özel İstek	Cihaz Kullanımı	Kimyasal Analiz Amaçlı Örnek Kırılması (Çeneli Kırıcı+ Halkalı Öğütücü)	118,00
51	1	Fevzi TOPAL	Özel İstek	-----	Baskı	24,50

**KASIM AYI ANALİZLERİ**

NO	Numune Sayısı	Adı Soyadı	Analiz Nedeni	Numunenin Cinsi	İstenen Analizler	Analiz Ücreti(TL)
52	1	Ayşe Nur Armağan	Özel İstek	Cihaz Kullanımı	Otoklav	11,80
53	16-88	Dr.Öğr.Üyesi Bayram Ürkek	Özel İstek	Dondurma	10 element (Mineral)+Mikro Dalga Yakma	660,80
54	1	Prof.Dr.Günay ÇAKIR	Özel İstek	-----	Baskı	24,50
55	1	Zigana Makine İnş.	Özel İstek	-----	Baskı	67,50
56	1	Prof.Dr. Bahri BAYRAM	Özel İstek	-----	Baskı	24,50
57	1	Hakan ÇAM	Özel İstek	-----	Baskı	10,00

**ARALIK AYI ANALİZLERİ**

NO	Numune Sayısı	Adı Soyadı	Analiz Nedeni	Numunenin Cinsi	İstenen Analizler	Analiz Ücreti(TL)
58	1	Rize Sosyal Güvenlik İl Müdürlüğü	Özel İstek	Yangın Söndürücü KKT	MAP Analizi	141,60
59	10	Dr.Öğr.Üyesi Selahattin BUDAK	Araştırma	Aliminyum	Çekme Basma	424,80
60	18	Dr.Öğr.Üyesi Ebru Emine ŞÜKÜROĞLU	Araştırma	Metal	Mineral Analizi (1 element)	955,80
61	100	Dr.Öğr.Üyesi Ebru Emine ŞÜKÜROĞLU	Araştırma	Cihaz Kullanımı	Etüv	448,40

## **Yönetim ve İç Kontrol Sistemi**

Müdürlüğümüzde, 5018 sayılı Kamu Mali Yönetimi ve Kontrol Kanununun 55, 56, 57, 58, 59 ve 60'ncü maddeleri ile 31.12.2005 tarih ve 26040 sayılı 3. mükerrer Resmi Gazetede yayımlanan, İç kontrol ve Ön Mali Kontrole İlişkin Usul ve Esaslarda belirtilen hükümler doğrultusunda yapılan çalışmaların özeti şöyledir.

MALUAM tahsis edilen bütçe ödenekleri, harcama yetkilisinin (Müdür) bilgisi ve talimatı doğrultusunda satın alma memuru, tahakkuk memuru, ayniyat memuru ve muhasebe memurları tarafından Kanun ve Yönetmeliklere uygun olarak hazırlanan harcamalara ilişkin belgeler, Gerçekleştirme Görevlisi tarafından harcama öncesi gerekli kontrol ve denetim yapıldıktan sonra satın alma ve harcama işlemleri gerçekleştirilir.

## **II- AMAÇ ve HEDEFLER**

### **A- İdarenin Amaç ve Hedefleri**

Fakültemizin akademik kadrosunu güçlendirerek Eğitim-Öğretim standardını yükseltmek ve ihtiyaç duyulan çağdaş fiziki altyapıyı oluşturmak ve geliştirmektir. Bu amaçla kısa ve orta vadeli hedefler amaçlanmıştır.

### **Kısa Vadeli Hedefler;**

#### **1. Araç-Gereç Hedefleri:**

a- Laboratuvarların alt yapısının geliştirilmesi

#### **2. Akademik Kadro Hedefleri:**

a- Mevcut sistemlerin aktif halde kullanılabilmesi için uzman kadrolarının artırılması

#### **3. İdari Personel Hedefleri:**

a- Laboratuvar imkanlarının geliştirilmesi doğrultusunda amaca uygun olarak teknik personelin temini ve alanı doğrultusunda yetiştirilmesi

#### **4-Sosyal ve Kültürel Hedefler:**

a- İdari, teknik, akademik ve diğer personelimizin sosyal-kültürel, sportif faaliyetleri ve diğer sosyal tesislerin temini noktasında çalışmalara hız verilmesi

## Orta ve Uzun Vadeli Hedefler;

### B- Temel Politikalar ve Öncelikler

Sahip olduğumuz imkânlar çerçevesinde mevcut fiziki ortamların ve insan kaynaklarını en iyi şekilde kullanarak eksikliklerimizin giderilmesi için yoğun bir çalışma yapılması temel politikamızdır. Öte yandan olanaklarımızı artırabilmenin bir yolu olarak görülen dışa açılım ve sanayi ile işbirliğinin geliştirilmesi hususunda azami gayret sarf edilecektir.

## III- FAALİYETLERE İLİŞKİN BİLGİ VE DEĞERLENDİRMELER

### A- Mali Bilgiler

#### 1. Bütçe Uygulama Sonuçları

Kurumsal	2018 YILI HAZİNE YARDIMI						
	HAZİNE YARDIMI	Bütçe Ödeneği	Serbest Ödenek (b)	Gerçekleşme Durumu% (a*100)/b	Kesin Harcama(a)	Kalan Ödenek	Açıklama
38.90.0559.01.04.09.00	03.2.Tüketime Yönelik Mal ve Malzeme Alımı	4.000,00		% 51,00	2.045,02	1.954,98	Yıl içinde 4.000,00 TL ödenek olup % 51,00'si mal ve malzeme alımında kullanılmıştır.
	03.3 Yolluklar	1.200,00		% 48,00	580,48	619,52	Yıl içinde ,1.200,00 TL ödenek olup % 48,00'i yolluk harcamalarında kullanılmıştır.
38.90.0559.09.04.01.00	03.2 Tüketime Yönelik Mal ve Malzeme Alımı	70.000,00		% 73,00	51.368,32	18.631,68	Yıl içinde 70.000,00 TL ödenek olup % 73,00'ü mal ve malzeme alımında kullanılmıştır.
	03.5 Hizmet Alımları	7.500,00		% 95,00	7.150,80	349,20	Yıl içinde 7.500,00 TL ödenek olup % 95,00'ü hizmet alımında kullanılmıştır
	03.8 Bakım onarım	2.000,00		% 0,00	0,00	2.000,00	Yıl içinde 2.000,00 TL ödenek olup % 0,00'ü bakım onarımında kullanılmıştır.
38.90.0559.09.04.01.07	03.7. Bakım onarım	6.000,00		% 97,00	5.876,40	123,60	Yıl içinde 6.000,00 TL ödenek olup % 97'ü bakım onarımında kullanılmıştır.

38.90.0559.09.04.01.07	03.8. Bakım onarım	1.000,00		% 0,00	0,00	1.000,00	Yıl içinde 1.000,00 TL ödenek olup % 0'ü bakım onarımda kullanılmıştır.
38.90.0559.09.04.01.00	06.1 Mamul mal alımları	100.000,00		% 99,00	99.804,40	195,60	Yıl içinde 100.000,00 TL ödenek olup % 99,00'si mal ve malzeme alımında kullanılmıştır
	<b>Toplam</b>	<b>191.700,00</b>		<b>% 87,00</b>	<b>166.825,42</b>	<b>24.874,58</b>	

## 2. Temel Mali Tablolara İlişkin Açıklamalar

Bütçe ödeneği **191.700,00 TL**'dir, Tamamı serbest ödenek olarak kullanılmış ve **166.825,42 TL** 'lik bölümü kesin harcama olarak gerçekleştirilmiştir. Gerçekleştirme durumu ise % **87**'dir.

## B- Performans Bilgileri

### 1. Faaliyet ve Proje Bilgileri

Müdürlüğümüzde aktif olan beş laboratuvar yanında önümüzdeki yıllarda aktif hale getirilmesi düşünülen dört laboratuvarımız mevcuttur. Bu laboratuvarların hayata geçirilebilmesi için altyapı projelerin oluşturulması hedeflenmektedir. Ayrıca bu laboratuvarların ihtiyacı olan akademik ve idari personelin temini hususunda gerekli çalışmalar süratle devam etmektedir.

## Bilimsel Toplantılarla İlgili Faaliyetler

**1.1. MALUAM Öğretim Üyeleri Tarafından Düzenlenen Ulusal ve Uluslararası  
Bilimsel Toplantılar**

<b>FAALİYET TÜRÜ</b>	<b>FAALİYETİN ADI</b>	<b>SAYISI</b>
Sempozyum ve Kongre	-	
Konferans	-	
Panel	-	
Seminer	-	
Açık Oturum	-	
Söyleşi	-	
Çalıştay	-	
Tiyatro	-	
Konser	-	
Sergi	-	
Turnuva	-	
Teknik Gezi	-	
Eğitim Semineri	-	
Diğer	-	

## 1.2. Ulusal ve Uluslar Arası Bilimsel Toplantılara Katılan Öğretim Üyesi ve İdari Personel Sayısı

FAALİYET TÜRÜ	Akademik Personel	İdari Personel	Toplam
Sempozyum ve Kongre			
Konferans			
Panel			
Seminer			
Açık Oturum			
Söyleşi			
Tiyatro			
Konser			
Sergi			
Turnuva			
Teknik Gezi			
Eğitim Semineri			
Kurs			

## Yayınlarla İlgili Faaliyetler

### 1.3. İndekslere Giren Hakemli Dergilerde Yapılan Yayınlar

YAYIN TÜRÜ	YAYININ ADI	FAKÜLTE TOPLAM YAYIN SAYISI
Uluslararası Makale		
Ulusal Makale		
Uluslararası Bildiri		
Ulusal Bildiri		
Kitap		
Diğer		

### 1.4. Editörlük ve Hakemlik Yapan Öğretim Üyesi Sayısı / Dergi Sayısı

Editörlük/Hakemlik Yapan Öğretim Üyesi Sayısı	Editörlük/Hakemlik Yapılan Kitap Sayısı	Dergi Hakemliği Yapan Öğretim Üyesi Sayısı	Hakemliği Yapılan Dergi Sayısı

**1.5- Wos'da İndekslenmeyen 2016 Yılına Ait Atıf İndekslerde Yer Alan Gümüşhane Üniversitesi Adresli Yayınlar (Adet)**

İndekslenen	Tüm Dökümanlar	Makaleler
-	-	-

**1.6- 2016 Yılı Wos'da İndekslenen G.Ü. Yayın Sayılarının İndekslere Göre Dağılımı**

SCI	SSCI	A&HCI	TOPLAM
-	-	-	-
-	-	-	-

**1.7- Üniversiteler Arasında Yapılan İkili Anlaşmalar**

-	-	-	-
-	-	-	-
-	-	-	-
-	-	-	-
-	-	-	-
-	-	-	-

**Projelerle İlgili Faaliyetler**

**1.8. Proje Sayıları**

PROJE SAYILARI					
PROJE BAŞLAMA	2017 Yılında Yürütülen	(A) 2017Yılından 2018'e Devreden	(B) 2017Yılında Yeni Açılan	(A+B) 2017 Yılında Yürütülen Proje Sayısı	2017 Yılında Kapanan Proje Sayısı
TÜBİTAK PRJ PAZARI ÖĞRENCİ PROJELERİ	-	-	-	-	-
TÜBİTAK PROJESİ	-	-	-	-	-
ARAŞTIRMA PROJESİ	-	-	-	-	-
DPT PROJESİ	-	-	-	-	-
TEZ PROJESİ	-	-	-	-	-
SAN-TEZ PROJESİ	-	-	-	-	-
DİĞER	-	-	-	-	-
<b>TOPLAM</b>	-	-	-	-	-

### 1.9- Alınan Patent Sayıları

Alınan Patent Sayısı (Faydalı Model, Endüstriyel Tasarım Tescili Dahil)	
---	--

### 1.10- Hizmet, Bilim-Sanat, Teşvik ve Grup Başarı Ödülleri

Ödül Türü	-
Bilim Ödülü	-
Bilimde Hizmet Ödülü	-
Bilimde Teşvik Ödülü	-
Sanat Ödülü	-
Sanatta Hizmet Ödülü	-
Sanatta Teşvik Ödülü	-
Toplam	-

### 2- Performans Sonuçları Tablosu

### 3- Performans Sonuçlarının Değerlendirilmesi

### 4- Performans Bilgi Sisteminin Değerlendirilmesi

## IV- KURUMSAL KABİLİYET ve KAPASİTENİN DEĞERLENDİRİLMESİ

### A- Üstünlükler

- 1- Genç ve aktif akademisyen ve teknik personele sahip olması,
- 2- Gelişmekte olan laboratuvarların olması,
- 3- Kütüphane ve İnternet olanakları.

### B- Zayıflıklar

- 1- Laboratuvar alt yapısının yeterli düzeyde olmaması,
- 2- İdari personel ve uzman yetersizliği.

### **C- Deęerlendirme**

2017 yılı iinde kurumun zayıflıklarının giderilmesi yanında, alt yapıda yapılan iyileřtirmelerin yetersiz kalması hedeflere ulařmada yeterli olmamıřtır.

### **V- NERİ VE TEDBİRLER**

Yukarıda anlatıldıęı üzere, 2017 yılında yapılan faaliyetler ve alt yapıımız doęrultusunda yapılacak alıřmalar planlanmıřtır.

Bu yıl ierisinde verilen hizmetler sanayi ve üniversitemiz birimleriyle paylařılmıř ve gerekli toplantılar yapılmıřtır. Gelecek yıl iinde yapılacak hizmetlerin sektöre ve bölümlere (belirli periyotlarla) anlatılmasının gerekli ve faydalı olacaęı düşünölmektedir.

Ayrıca alt yapıımızdaki eksiklikler giderildikten sonra analiz hizmetlerinin yanısıra üniversitemizde birimimiz tarafından verilecek eęitim hizmetlerinin de ok faydalı olacaęı kanaatindeyiz.

## EKLER

### İÇ KONTROL GÜVENCE BEYANI

Harcama Yetkilisi olarak yetkim dahilinde;

Bu raporda yer alan bilgilerin güvenilir, tam ve doğru olduğunu beyan ederim.

Bu raporda açıklanan faaliyetler için idare bütçesinden harcama birimimize tahsis edilmiş kaynakların etkili, ekonomik ve verimli bir şekilde kullanıldığını, görev ve yetki alanım çerçevesinde iç kontrol sisteminin idari ve mali kararlar ile bunlara ilişkin işlemlerin yasallık ve düzenliliği hususunda yeterli güvenceyi sağladığını ve harcama birimimizde süreç kontrolünün etkin olarak uygulandığını bildiririm.

Bu güvence, harcama yetkilisi olarak sahip olduğum bilgi ve değerlendirmeler, iç kontroller, iç denetçi raporları ile Sayıştay raporları gibi bilgim dahilindeki hususlara dayanmaktadır.

Burada raporlanmayan, idarenin menfaatlerine zarar veren herhangi bir husus hakkında bilgim olmadığını beyan ederim. (MALUAM 15.01.2019)

  
Doç. Dr. Sevim Beyza  
ÖZTÜRK SARIKAYA  
Müdür