



**KÜTÜPHANE VE DOKÜMANTASYON  
DAİRE BAŞKANLIĞI**

**2020 MALİ YILI  
BİRİM FAALİYET RAPORU  
OCAK 2021**

## BİRİM YÖNETİCİSİNİN SUNUŞU

Gümüşhane Üniversitesi 31 Mayıs 2008 tarih 5765 sayılı kanunla kurulmuştur. Bu tarihte oluşturulan Birimimizin hedefi, Üniversitemiz akademisyen ve öğrencilerinin temel gereksinimi olan bilgi ve belgeye erişimi en uygun ortamda, istenilen zaman dilimi içerisinde, kaynak çeşitliliği ile sunmaktır. Bu doğrultuda kütüphane koleksiyonunun zenginleştirilerek, her alanda oluşan taleplere çağın gereklerine uygun çözümler sunulması hedeflenmektedir.

5018 yılı Kamu Malî Yönetimi ve Kontrol Kanunu, kamu kaynaklarının etkili, ekonomik ve verimli şekilde elde edilmesi ve kullanılması, hesap verilebilirlik ve malî saydamlığı sağlamayı hedeflemektedir. Kanun bu hedefler doğrultusunda yöneticilerin karar verme ve uygulama sonuçlarını değerlendirme aşamalarında, stratejik plan, performans esaslı bütçe ve faaliyet raporu gibi ciddi çalışmalar gerektiren raporlar oluşturulmasını öngörmektedir.

2019 yılı ikinci yarısında merkezi İstanbul'da bulunan Aysin Rafet Ataç Kültür ve Eğitim Vakfına ait Şişli'de bulunan özel kütüphane koleksiyonu Vakıf yöneticilerinin kararıyla Merkez Kütüphanemize bağışlanmıştır. Buna karşılık Üniversitemiz Senatosunun 08/08/2019 tarih ve 232 sayılı kararı ile Gümüşhane Üniversitesi Merkez kütüphanesinin adının "**Gümüşhane Üniversitesi Aysin Rafet Ataç Merkez Kütüphanesi**" olarak değiştirilmesine karar verilmiştir. Vakfın kütüphane koleksiyonunda bulunan 50 binden fazla eserin kütüphane koleksiyonumuza aktarılması 2020 yılı içerisinde tamamlanmış ve okuyucuların hizmetine sunulmuştur.

2020 yılının başından itibaren gelişen Covid-19 pandemi süreci yüzyüze eğitime engel olmuş ve bu nedenle öğrencilerin kütüphaneyi kullanmaları mümkün olmamıştır. Kütüphanenin çalışanları da bu süreçten etkilenmiş olup asgari personelle kısıtlı mesai yapılabilmektedir. Geçen yıla oranla kütüphane kullanım oranları ve ödünç sayıları yüzde 71,65 oranında azalış kaydetmiştir.

5018 sayılı kanununun 41. maddesine dayanılarak hazırlanan 17/03/2006 tarih ve 26111 sayılı Resmi Gazete'de yayınlanarak yürürlüğe giren "Kamu İdarelerince Hazırlanacak Faaliyet Raporları Hakkında Yönetmelik" doğrultusunda malî saydamlık ve hesap verme sorumluluğu gereği olarak Başkanlığımızın 2020 malî yılı birim faaliyet raporunun hazırlanmasında görev ve sorumluluk alan birim personelimize teşekkür eder, başarılar dilerim.

**Dursun YÜCEL**  
**Kütüphane ve Dokümantasyon**  
**Daire Başkanı**

## **İÇİNDEKİLER**

<b>SUNUŞ</b>	<b>1</b>
<b>I- GENEL BİLGİLER</b>	<b>3</b>
A- Misyon ve Vizyon	3
B- Yetki, Görev ve Sorumluluklar	3
C- İdareye İlişkin Bilgiler	4
1- Fiziksel Yapı	4
2- Örgüt Yapısı	5
3- Bilgi ve Teknolojik Kaynaklar	5
4- İnsan Kaynakları	7
5- Sunulan Hizmetler	11
6- Yönetim ve İç Kontrol Sistemi	12
<b>II- AMAÇ ve HEDEFLER</b>	<b>13</b>
A- İdarenin Amaç ve Hedefleri	13
B- Temel Politikalar ve Öncelikler	14
<b>III- FAALİYETLERE İLİŞKİN BİLGİ VE DEĞERLENDİRMELER</b>	<b>14</b>
A- Malî Bilgiler	14
1- Bütçe Uygulama Sonuçları	14
2- Temel Malî Tablolara İlişkin Açıklamalar	16
B- Performans Bilgileri	17
<b>IV- KURUMSAL KABİLİYET ve KAPASİTENİN DEĞERLENDİRİLMESİ</b>	<b>18</b>
A- Üstünlükler	18
B- Zayıflıklar	18
C- Değerlendirme	18
<b>V- ÖNERİ VE TEDBİRLER</b>	<b>18</b>
<b>İÇ KONTROL GÜVENCE BEYANI</b>	<b>19</b>

## I- GENEL BİLGİLER

### A- Misyon ve Vizyon

Misyonumuz;

Üniversitemiz öğretim elemanı ve öğrencilerinin eğitim, öğretim faaliyetlerini desteklemek, basılı ve elektronik ortamda üretilen bilgileri, bilişim teknolojileri aracılığı ile kullanıcılarına mesleki etik değerleri gözeterek ulaştırmak ve Üniversite kütüphaneleri arasında işbirliği çalışmalarını gerçekleştirmektir.

Vizyonumuz;

Gümüşhane Üniversitesinin eğitim ve araştırma programlarının gereksinimleri doğrultusunda bilgiyi, hizmet verdiği kitleye bilgisayar ve ağ teknolojilerini kullanarak hızlı ve ekonomik bir ortamda zaman ve mekândan bağımsız olarak sunan, mesleki dayanışma ve işbirliğine dayalı, gelişmeleri yakından takip eden modern bir bilgi ve belge merkezi olmaktır.

### B- Yetki, Görev ve Sorumluluklar

#### İdari Yetki Görev ve Sorumluluklar

31 Mayıs 2008 tarih ve 26892 sayılı Resmi Gazetede yayımlanan 5765 sayılı Kanunla kurulmuş olan Üniversitemizde bu tarihten itibaren faaliyete geçmek üzere Kütüphane Dokümantasyon Daire Başkanlığı kurulmuştur. Başkanlığımız, Gümüşhane Üniversitesi Senatosunun 18/11/2011 tarih 32 sayılı kararıyla yürürlüğe giren “Gümüşhane Üniversitesi Kütüphane Yönergesi” ve 03/02/1984 ve 18301 sayılı Resmi Gazete’de yayımlanan “Üniversiteler Yayın Yönetmeliği”ne istinaden hazırlanan ve Senatonun 23/01/2013 tarih ve 74 sayılı kararıyla yürürlüğe giren “Gümüşhane Üniversitesi Yayın Yönetmeliği” hükümleri çerçevesinde görev yapmaktadır. Kütüphane ve Dokümantasyon Daire Başkanlığımızın yönetici ve personeli bu görev ve sorumlulukları eksiksiz olarak yerine getirmekle sorumludur. Daire Başkanımız Birimimizin görev alanına giren hizmetlerin eksiksiz yerine getirilmesi hususunda üst yöneticiye karşı sorumludur.

#### Mali Yetki Görev ve Sorumluluklar

Kütüphane hizmetlerine ilişkin tüm harcama ve ödeme işlemlerini tahakkuk ettirmek ve gerçekleştirmek.

### Mali Yetkililer

Harcama Yetkilisi	Gerçekleştirme Görevlisi	Taşınır Kayıt Yetkilisi	Taşınır Kontrol Yetkilisi
Dursun YÜCEL	Ercan ÖZSOY	Ekrem ÖNER	Ercan ÖZSOY

### C- İdareye İlişkin Bilgiler

Birimimizde Daire Başkanı Dursun YÜCEL yönetiminde, Şube Müdürleri Ercan ÖZSOY, Aytekin ŞANLITÜRK Kütüphaneciler C. Rıdvan TANGUR, Dilek YILMAZ, Nagihan KILIÇ, Memur Muhammet Hüseyin KANAT ,Bilgisayar İşletmenleri Abdullah ÇAKIR, Ekrem ÖNER ve Bekçiler Ömer YALÇIN, Ercan YALÇIN ile hizmetler yürütülmektedir.

### Fiziksel Yapı

Kütüphane ve Dokümantasyon Daire Başkanlığımız 01.08.2017 tarihinde 4400 m<sup>2</sup>'lik yeni binasına taşınmış ve burada hizmet vermeye başlamıştır. Ayrıca kütüphane binasının bodrum katında Kurum Arşivinin oluşturulabilmesi için 2019 yılında 214,41 metrekarelik bir arşiv odası kütüphanemiz bünyesinde açılmıştır. Böylece toplam kütüphane alanı 4614,41 metrekareye yükselmiştir. Kütüphanemiz dört kattan oluşmaktadır. Birinci katta lobi, ödünç-iade servisi, çocuk kütüphanesi, tezler bölümü, nadir eserler bölümü, başkanlık ve idari kısım bulunmaktadır. İkinci kat üç salondan oluşmaktadır. Bu salonlardan birincisi Lütfi Doğan Salonu (İlahiyat Kütüphanesi) olarak kullanılmakta, ikincisi Aysin-Rafet Ataç Salonu olarak Aysin- Rafet Ataç Kültür ve Eğitim Vakfı tarafından bağışlanan kitaplar yer almaktadır. Üçüncüsü ise Ahmet Ziyaüddin Gümüşhanevi Bilgi Merkezi ve Şehir Arşivi olarak kullanılmaktadır. Üçüncü kat iki salondan oluşmakta ve bu salonlar Mahmut Oltan Sungurlu ve Dilaver Cebeci (Merkez Kütüphane) olarak hizmet vermektedir. Dördüncü katta on iki adet bireysel çalışma odası, altı adet grup çalışma odası, Hüseyin Nihal Atsız ve Zeki Kadirbeyoğlu çalışma salonları olarak hizmet vermektedir.

Kütüphanemizde 863 adet açık raflı dolap mevcut olup, kütüphanemiz 105.277 basılı ve 256905 elektronik kitap ile hizmet vermektedir. Süreli yayınlar için on iki adet tek taraflı süreli yayınlar standı mevcut olup ortalama 320 adet dergi sergilenme kapasitelidir. Kütüphanemiz aynı anda 650 kişi ders çalışacak şekilde dizayn edilmiştir. İhtiyaç halinde bu sayıyı artıracak kapasite mevcuttur.

Birimimizde kitaplıklarımızın mevcut olduğu salonlarda katalog taraması için üç adet bilgisayar, lobide de bir adet tarama kiosku bulunmaktadır. Bu bilgisayarlar ve tarama kiosku ile kütüphaneye ait katalog taraması yapan okuyucular talep ettikleri eseri bankoda görevli personele

iletmekte veya lobide bulunan bir adet selfcheck otomatik Ödünç / İade sistemi vasıtası ile eser okuyucuya teslim edilmektedir. Referans kaynaklar ödünç verilmemekte yalnızca okuma salonunda yararlanılmaktadır. Kütüphane otomasyon yazılımı ile kütüphaneye kazandırılan tüm materyal LC (Merkez Kütüphane) ve Dewey (İlahiyat Bölümü) sınıflama sistemiyle kaydedilmektedir. Lobide öğrencilerin kullanımı için on bir adet bilgisayar, bankoda iki adet okuyucu hizmetleri bilgisayarı, katlarda üç adet katalog tarama bilgisayarı, idari ve teknik hizmetler için onbir adet bilgisayar olmak üzere toplam yirmi yedi adet masaüstü bilgisayar , Daire Başkanında bir adet dizüstü bilgisayar ve donanımları mevcuttur, ayrıca iki adet dizüstü bilgisayar kitapların katlarda sayımı, güvenlik bandı yükleme vs. amaçlar için kullanılmaktadır. Ayrıca iki adet manyetik bant okuyucu kapı güvenlik koridoru, altı adet yükleme boşaltma makinesi, bir adet barkod okuyucu, bir adet fotokopi makinesi, sekiz adet yazıcı, bir adet tarayıcı cihazı, oniki adet telefon ile hizmet verilmektedir. İhtiyaçların tespitinde ve temininde kurumun kaynaklarının en verimli bir şekilde ve yerinde kullanılması için ilgili mevzuat çerçevesinde şeffaf satın alma yöntemleri uygulanmaktadır.

### 1.1- İdari Personel Hizmet Alanları

Tablo 1 : İdari Personel Hizmet Alanları

AÇIKLAMALAR	Kullanan Personel sayısı	Çalışma Odası /Servis(Adet)	Hizmet Alanları (m2)
Daire Başkanı Odası	1	1	64
Daire Başkanı Sekreter Odası	1	1	32
Şube Müdürü Odası	2	2	64
İdari Büro Odası	2	1	30
Kataloglama Odası	1	1	124
Kütüphaneci Odası	4	2	82
<b>TOPLAM</b>	<b>10</b>	<b>8</b>	<b>396</b>

## 1.1- Arşiv Alanları

Tablo 2 : Arşiv Alanları

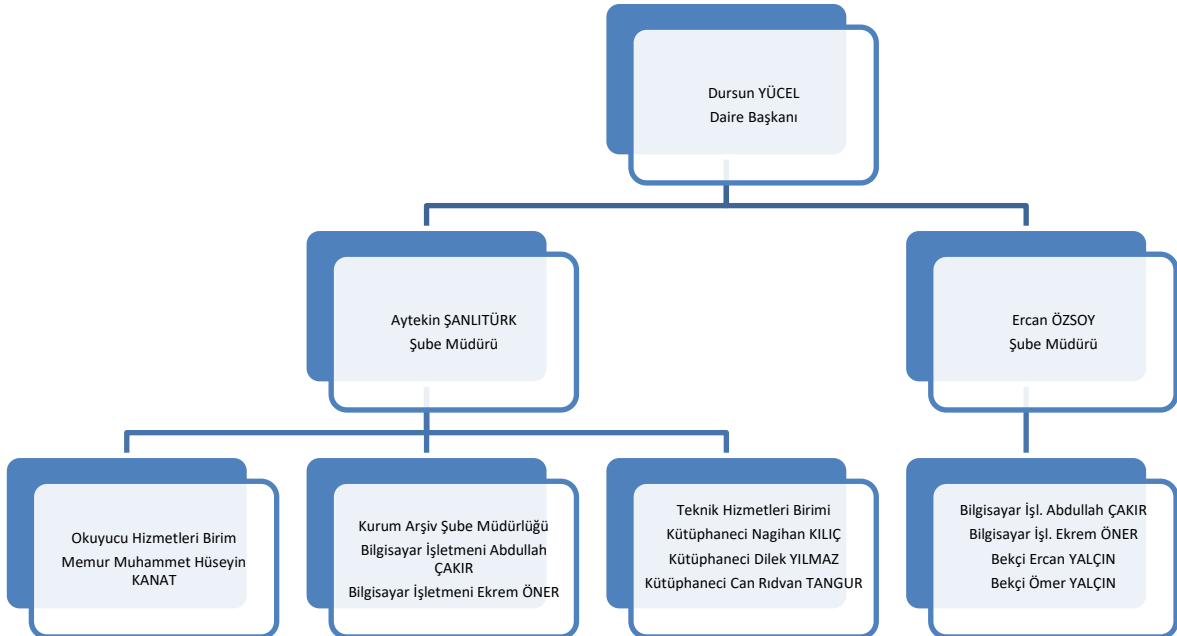
AÇIKLAMALAR	Adet	Alan (m <sup>2</sup> )
Arşiv Alanları	1	214,41
Ambar Alanları	-	-

## 1.3-Öğrenci Çalışma Alanları

Tablo 2 : Öğrenci Çalışma Alanları

	Sayısı (Adet)	Alanı (m2)	Kullanan Sayısı 2016	Kullanan Sayısı 2017	Kullanan Sayısı 2018	Kullanan Sayısı 2019	Kullanan Sayısı 2020
Öğrenci Çalışma Alanı	26	2932	35462/yıl	84407/yıl	173669/yıl	140537/yıl	40530/yıl
<b>Toplam</b>	<b>26</b>	<b>2932</b>	<b>35462/yıl</b>	<b>84407/yıl</b>	<b>173669/yıl</b>	<b>140537/yıl</b>	<b>40530/yıl</b>

## 2- Örgüt Yapısı



### 3- Bilgi ve Teknolojik Kaynaklar

#### 3.3. Bilgi ve Teknolojik Kaynaklar

##### 3.3.1 Yazılımlar

Başkanlığımızda aşağıda belirtilen yazılımlar kullanılmaktadır:

- Elektronik Belge Yönetim Sistemi (EBYS)
- Kütüphane Otomasyonu (YORDAM)
- Kütüphaneler Arası İşbirliği Sistemi (KİTS)
- Türkiye Belge Sağlama Sistemi (TÜBESS)
- Veri Tabanı Erişim ve İstatistik Sistemi (VETİS)
- Bütçe Yönetim Enformasyon Sistemi (e-Bütçe),
- Kamu Hesapları Bilgi Sistemi (KBS),
- Kamu Elektronik Bordro Sistemi (e-Bordro).
- Harcama Yönetim Sistemi (MYS),
- Kamu İhale Sistemi (EKAP)

Ayrıca Başbakanlık Mevzuat Bilgi Sistemi, Devlet Teşkilatı Veri Tabanı, Resmi Gazete Bilgi Sistemi, Sayıştay, YÖK ve diğer üniversitelerin sistemlerinden yararlanılmaktadır.

##### 3.3.2 Bilgisayarlar

Tablo 3 : Bilgisayarlar Amaç / Adet Tablosu

Cinsi	İdari Amaçlı (Adet)	Eğitim Amaçlı (Adet)	Araştırma Amaçlı (Adet)
Masa Üstü Bilgisayar	11	--	16
Taşınabilir Bilgisayar	3	-	-
TOPLAM	14	-	16

### 3.3- Kütüphane Kaynakları

KAYNAK TÜRÜ	2017	2018		2017-2018 ARTIŞ %	2018	2019		2018-2019 ARTIŞ %	2019	2020		2019-2020 ARTIŞ %
	ADET	ADET	ADET		ADET	ADET	FARK		ADET	ADET	FARK	
Ders Kitabı	1634	1708	74	4,5	1708	1720	12	0,007	1720	1760	40	2,32
Kaynak Kitabı	42717	48074	5357	12,5	48074	90418	42344	88,08	90418	99662	9244	10,22
Referans Kitabı	1660	1695	35	2,1	1695	2823	1128	66,54	2823	3888	1065	37,72
Toplam Kitap Sayısı	46011	51477	5466	11,87	51477	103916	52439	101,86	103916	105310	1394	1,34
Basılı Periyodik Yayın Sayısı (adet)	69	38	-31	-55,07	38	45	7	18,42	45	66	21	46,66

**GÜMÜŞHANE ÜNİVERSİTESİ**  
**KÜTÜPHANE VE DOKÜMANTASYON DAİRE BAŞKANLIĞI**

Üniversitemiz Elektronik Yayın Sayısı ( Veritabanı)	46	46	0	0	46	27	-19	-58,69	27	55	28	103,7
e- kitap sayısı ( Veritabanı)	141289	185729	44440	31,45	185729	188975	3246	1,07	188975	256905	67930	35,94

**Tablo- 13- Abone Olunan ve Tübitak Ekual Tarafından Sağlanan Veritabanları**

KÜTÜPHANEMİZ TARAFINDAN SATIN ALINAN VERİTABANLARI	
Veritabanı	Adresi
E-Book Central	<a href="https://ebookcentral.proquest.com/lib/gumushane-ebooks/home.action">https://ebookcentral.proquest.com/lib/gumushane-ebooks/home.action</a>
Hiperkitap	<a href="http://web.b.ebscohost.com/ehost/search/basic?sid=f99dbbfd-d9dc-4dd5-9fdf-a2e6cf008102@pdc-v-sessmgr03&amp;vid=0&amp;tid=2003EB">http://web.b.ebscohost.com/ehost/search/basic?sid=f99dbbfd-d9dc-4dd5-9fdf-a2e6cf008102@pdc-v-sessmgr03&amp;vid=0&amp;tid=2003EB</a>
İdealonline	<a href="https://www.idealonline.com.tr/IdealOnline/">https://www.idealonline.com.tr/IdealOnline/</a>
Sobiad	<a href="https://atif.sobiad.com/">https://atif.sobiad.com/</a>
TUBİTAK-EKUAL KONSORSİYUMU VERİTABANLARI	
Veritabanı	Adresi
Academic Search Ultimate	<a href="http://search.ebscohost.com/login.aspx?authtype=ip,uid&amp;profile=ehost&amp;defaultdb=asn">http://search.ebscohost.com/login.aspx?authtype=ip,uid&amp;profile=ehost&amp;defaultdb=asn</a>
Business Source Ultimate	<a href="http://search.ebscohost.com/login.aspx?authtype=ip,uid&amp;profile=ehost&amp;defaultdb=bsu">http://search.ebscohost.com/login.aspx?authtype=ip,uid&amp;profile=ehost&amp;defaultdb=bsu</a>
Central & Eastern European Academic Source	<a href="http://search.ebscohost.com/login.aspx?authtype=ip,uid&amp;profile=ehost&amp;defaultdb=e5h">http://search.ebscohost.com/login.aspx?authtype=ip,uid&amp;profile=ehost&amp;defaultdb=e5h</a>
Eric	<a href="http://search.ebscohost.com/login.aspx?authtype=ip,uid&amp;profile=ehost&amp;defaultdb=eric">http://search.ebscohost.com/login.aspx?authtype=ip,uid&amp;profile=ehost&amp;defaultdb=eric</a>
MasterFILE Complete	<a href="http://search.ebscohost.com/login.aspx?authtype=ip,uid&amp;profile=ehost&amp;defaultdb=f6h">http://search.ebscohost.com/login.aspx?authtype=ip,uid&amp;profile=ehost&amp;defaultdb=f6h</a>
MasterFILE Reference eBook Collection	<a href="http://search.ebscohost.com/login.aspx?authtype=ip,uid&amp;profile=ehost&amp;defaultdb=e864sww">http://search.ebscohost.com/login.aspx?authtype=ip,uid&amp;profile=ehost&amp;defaultdb=e864sww</a>
Newspaper Source Plus	<a href="http://search.ebscohost.com/login.aspx?authtype=ip,uid&amp;profile=ehost&amp;defaultdb=n5h">http://search.ebscohost.com/login.aspx?authtype=ip,uid&amp;profile=ehost&amp;defaultdb=n5h</a>
OpenDissertations	<a href="http://search.ebscohost.com/login.aspx?authtype=ip,uid&amp;profile=ehost&amp;defaultdb=ddu">http://search.ebscohost.com/login.aspx?authtype=ip,uid&amp;profile=ehost&amp;defaultdb=ddu</a>
Regional Business News	<a href="http://search.ebscohost.com/login.aspx?authtype=ip,uid&amp;profile=ehost&amp;defaultdb=bwh">http://search.ebscohost.com/login.aspx?authtype=ip,uid&amp;profile=ehost&amp;defaultdb=bwh</a>
The Belt and Road Initiative Reference Source	<a href="http://search.ebscohost.com/login.aspx?authtype=ip,uid&amp;profile=ehost&amp;defaultdb=obo">http://search.ebscohost.com/login.aspx?authtype=ip,uid&amp;profile=ehost&amp;defaultdb=obo</a>
TR Dizin	<a href="http://search.ebscohost.com/login.aspx?authtype=ip,uid&amp;profile=ehost&amp;defaultdb=uvt">http://search.ebscohost.com/login.aspx?authtype=ip,uid&amp;profile=ehost&amp;defaultdb=uvt</a>
Applied Science & Business Periodicals Retrospective	<a href="http://search.ebscohost.com/login.aspx?authtype=ip,uid&amp;profile=ehost&amp;defaultdb=asb">http://search.ebscohost.com/login.aspx?authtype=ip,uid&amp;profile=ehost&amp;defaultdb=asb</a>
Applied Science & Technology Index Retrospective	<a href="http://search.ebscohost.com/login.aspx?authtype=ip,uid&amp;profile=ehost&amp;defaultdb=ast">http://search.ebscohost.com/login.aspx?authtype=ip,uid&amp;profile=ehost&amp;defaultdb=ast</a>
Art Index Retrospective	<a href="http://search.ebscohost.com/login.aspx?authtype=ip,uid&amp;profile=ehost&amp;defaultdb=air">http://search.ebscohost.com/login.aspx?authtype=ip,uid&amp;profile=ehost&amp;defaultdb=air</a>
Business Periodicals Index Retrospective	<a href="http://search.ebscohost.com/login.aspx?authtype=ip,uid&amp;profile=ehost&amp;defaultdb=bpr">http://search.ebscohost.com/login.aspx?authtype=ip,uid&amp;profile=ehost&amp;defaultdb=bpr</a>
Education Index Retrospective	<a href="http://search.ebscohost.com/login.aspx?authtype=ip,uid&amp;profile=ehost&amp;defaultdb=eir">http://search.ebscohost.com/login.aspx?authtype=ip,uid&amp;profile=ehost&amp;defaultdb=eir</a>
European Views of the Americas: 1493 to 1750	<a href="http://search.ebscohost.com/login.aspx?authtype=ip,uid&amp;profile=ehost&amp;defaultdb=hev">http://search.ebscohost.com/login.aspx?authtype=ip,uid&amp;profile=ehost&amp;defaultdb=hev</a>
Humanities & Social Sciences Index Retrospective	<a href="http://search.ebscohost.com/login.aspx?authtype=ip,uid&amp;profile=ehost&amp;defaultdb=hsr">http://search.ebscohost.com/login.aspx?authtype=ip,uid&amp;profile=ehost&amp;defaultdb=hsr</a>
GrenFILE	<a href="http://search.ebscohost.com/login.aspx?authtype=ip,uid&amp;profile=ehost&amp;defaultdb=8gh">http://search.ebscohost.com/login.aspx?authtype=ip,uid&amp;profile=ehost&amp;defaultdb=8gh</a>

**GÜMÜŞHANE ÜNİVERSİTESİ**  
**KÜTÜPHANE VE DOKÜMANTASYON DAİRE BAŞKANLIĞI**

Library, Information Science & Technology Abstracts	<a href="http://search.ebscohost.com/login.aspx?authtype=ip,uid&amp;profile=ehost&amp;defaultdb=lxh">http://search.ebscohost.com/login.aspx?authtype=ip,uid&amp;profile=ehost&amp;defaultdb=lxh</a>
Medline	<a href="http://search.ebscohost.com/login.aspx?authtype=ip,uid&amp;profile=ehost&amp;defaultdb=cmedm">http://search.ebscohost.com/login.aspx?authtype=ip,uid&amp;profile=ehost&amp;defaultdb=cmedm</a>
Newswires	<a href="http://search.ebscohost.com/login.aspx?authtype=ip,uid&amp;profile=ehost&amp;defaultdb=nsn">http://search.ebscohost.com/login.aspx?authtype=ip,uid&amp;profile=ehost&amp;defaultdb=nsn</a>
Teacher Reference Center	<a href="http://search.ebscohost.com/login.aspx?authtype=ip,uid&amp;profile=ehost&amp;defaultdb=trh">http://search.ebscohost.com/login.aspx?authtype=ip,uid&amp;profile=ehost&amp;defaultdb=trh</a>
Web News	<a href="http://search.ebscohost.com/login.aspx?authtype=ip,uid&amp;profile=ehost&amp;defaultdb=nmr">http://search.ebscohost.com/login.aspx?authtype=ip,uid&amp;profile=ehost&amp;defaultdb=nmr</a>
DynaMed	<a href="http://search.ebscohost.com/login.aspx?authtype=ip,uid&amp;profile=dynamed">http://search.ebscohost.com/login.aspx?authtype=ip,uid&amp;profile=dynamed</a>
Emerald Premier eJournal	<a href="https://www.emerald.com/insight/">https://www.emerald.com/insight/</a>
IEEE	<a href="https://ieeexplore.ieee.org/Xplore/dynhome.jsp?tag=1">https://ieeexplore.ieee.org/Xplore/dynhome.jsp?tag=1</a>
iThenticate	<a href="https://www.ithenticate.com/">https://www.ithenticate.com/</a>
JSTOR Archive Journal Content	<a href="https://www.jstor.org/">https://www.jstor.org/</a>
Mendeley	<a href="https://www.mendeley.com/?interaction_required=true">https://www.mendeley.com/?interaction_required=true</a>
OID-LWW	<a href="http://ovidsp.dc2.ovid.com/ovid">http://ovidsp.dc2.ovid.com/ovid</a>
ProQuest Dissertations & Theses	<a href="https://search.proquest.com/pqdtglobal/">https://search.proquest.com/pqdtglobal/</a>
ScienceDirect Freedom Collection	<a href="https://www.sciencedirect.com/">https://www.sciencedirect.com/</a>
Scopus	<a href="https://www.scopus.com/search/form.uri?display=basic">https://www.scopus.com/search/form.uri?display=basic</a>
Springer Nature – Academic Journals	<a href="https://www.springernature.com/gp/librarians/products/journals/academic-journals-on-nature-com">https://www.springernature.com/gp/librarians/products/journals/academic-journals-on-nature-com</a>
Springer Nature – Nature Journals All	<a href="https://www.springernature.com/gp/librarians/products/journals/nature-research-journals">https://www.springernature.com/gp/librarians/products/journals/nature-research-journals</a>
Springer Nature – SpringerLink	<a href="https://link.springer.com/">https://link.springer.com/</a>
Springer Nature – Adis	<a href="https://www.springer.com/gp/adis">https://www.springer.com/gp/adis</a>
Springer Nature – Palgrave Macmillan Journals	<a href="https://www.springernature.com/gp/librarians/products/journals/palgrave-journals">https://www.springernature.com/gp/librarians/products/journals/palgrave-journals</a>
Taylor & Francis	<a href="https://www.tandfonline.com/">https://www.tandfonline.com/</a>
Turnitin	<a href="https://www.turnitin.com/tr/">https://www.turnitin.com/tr/</a>
Web of Science	<a href="http://apps.webofknowledge.com/UA_GeneralSearch_input.do?product=UA&amp;search_mode=GeneralSearch&amp;SID=E1s95wEsv9FDMutyj8u&amp;preferencesSaved=">http://apps.webofknowledge.com/UA_GeneralSearch_input.do?product=UA&amp;search_mode=GeneralSearch&amp;SID=E1s95wEsv9FDMutyj8u&amp;preferencesSaved=</a>
Science Citation Index	<a href="http://apps.webofknowledge.com/WOS_GeneralSearch_input.do?product=WOS&amp;search_mode=GeneralSearch&amp;SID=E1s95wEsv9FDMutyj8u&amp;preferencesSaved=">http://apps.webofknowledge.com/WOS_GeneralSearch_input.do?product=WOS&amp;search_mode=GeneralSearch&amp;SID=E1s95wEsv9FDMutyj8u&amp;preferencesSaved=</a>
Social Science Citation Index	<a href="http://search.ebscohost.com/login.aspx?authtype=ip,uid&amp;profile=ehost&amp;defaultdb=ssr">http://search.ebscohost.com/login.aspx?authtype=ip,uid&amp;profile=ehost&amp;defaultdb=ssr</a>
Art & Humanities Citation Index	<a href="http://apps.webofknowledge.com/WOS_GeneralSearch_input.do?product=WOS&amp;search_mode=GeneralSearch&amp;SID=E1s95wEsv9FDMutyj8u&amp;preferencesSaved=">http://apps.webofknowledge.com/WOS_GeneralSearch_input.do?product=WOS&amp;search_mode=GeneralSearch&amp;SID=E1s95wEsv9FDMutyj8u&amp;preferencesSaved=</a>
Book Citation Index	<a href="http://apps.webofknowledge.com/WOS_GeneralSearch_input.do?product=WOS&amp;search_mode=GeneralSearch&amp;SID=E1s95wEsv9FDMutyj8u&amp;preferencesSaved=">http://apps.webofknowledge.com/WOS_GeneralSearch_input.do?product=WOS&amp;search_mode=GeneralSearch&amp;SID=E1s95wEsv9FDMutyj8u&amp;preferencesSaved=</a>
Conference Proceedings Citation Index (CPCI-S) ve (CPCI-SSH)	<a href="http://apps.webofknowledge.com/WOS_GeneralSearch_input.do?product=WOS&amp;search_mode=GeneralSearch&amp;SID=E1s95wEsv9FDMutyj8u&amp;preferencesSaved=">http://apps.webofknowledge.com/WOS_GeneralSearch_input.do?product=WOS&amp;search_mode=GeneralSearch&amp;SID=E1s95wEsv9FDMutyj8u&amp;preferencesSaved=</a>
Wiley Online Library	<a href="https://onlinelibrary.wiley.com/action/showPublications">https://onlinelibrary.wiley.com/action/showPublications</a>
Ekual Keşif Aracı	<a href="http://www.ulakbim.gov.tr/yeniweb/ekualkesif/">http://www.ulakbim.gov.tr/yeniweb/ekualkesif/</a>
Ebscohost	<a href="http://web.b.ebscohost.com/ehost/search/basic?vid=0&amp;sid=bb86433b-5cc2-479d-8e72-be4e24fc60d1%40sessionmgr103">http://web.b.ebscohost.com/ehost/search/basic?vid=0&amp;sid=bb86433b-5cc2-479d-8e72-be4e24fc60d1%40sessionmgr103</a>
Proquest	<a href="https://search.proquest.com/?accountid=86200">https://search.proquest.com/?accountid=86200</a>

### 3.3.3. Diğer Bilgi ve Teknolojik Kaynaklar

Tablo 4 : Diğer Teknolojik Kaynaklar

Cinsi	İdari Amaçlı (Adet)	Araştırma Amaçlı (Adet)
Fotokopi Makinesi	1	-
Yazıcılar	8	-
Kitap Otomasyon Programı Serveri	1	-
Telefon Makinesi	12	-
Manyetik Bant Yükleyici	6	-
Kitap Tarayıcı	-	1
Barkod okuyucu	1	-
Güvenlik koridoru	2	-

#### 4- İnsan Kaynakları

Daire Başkanlığı görevini Dursun YÜCEL, Şube Müdürlüğü görevini Ercan ÖZSOY ve Aytekin ŞANLITÜRK yürütmektedir. Birimimizde Kütüphaneci Dilek YILMAZ, Kütüphaneci Nagihan KILIÇ, Kütüphaneci C. Rıdvan TANGUR, Memur Muhammed Hüseyin KANAT, Bilgisayar İşletmenleri Abdullah ÇAKIR ve Ekrem ÖNER ile Bekçi Ömer YALÇIN ve Ercan YALÇIN teknik, okuyucu, güvenlik ve idari hizmetleri yürütmektedir.

ÜNVANI	BİRİMİ	ADET
Daire Başkanı	Başkanlık	1
Şube Müdürü	Teknik Hizmetler Okuyucu Hizmetleri İdari Hizmetler	2
Kütüphaneci	Teknik Hizmetler Okuyucu Hizmetleri	3
Memur	Okuyucu Hizmetleri	1
Bilgisayar İşletmeni	İdari Hizmetler	2
Bekçi	Yardımcı Hizmetler	2
	<b>TOPLAM</b>	<b>11</b>

**Tablo 6 : İdari Personel Dağılım Tablosu**

HİZMET SINIFI	UNVAN	EĞİTİM	MEDENİ DURUM	CİNSİYET		TOPLAM	
				ERKEK	KADIN		
GENEL İDARİ HİZMETLER	DAİRE BAŞKANI	LİSANS	EVLİ	SAYI	1		1
				YÜZDE	100,0%		100,0%
			TOPLAM	SAYI	1		1
				YÜZDE	100,0%		100,0%
	ŞUBE MÜDÜRÜ	LİSANS	EVLİ	SAYI	2		2
				YÜZDE	100,0%		100,0%
			TOPLAM	SAYI	2		2
				YÜZDE	100,0%		100,0%
	MEMUR	LİSE	BEKAR	SAYI	1		1
				YÜZDE	100,0%		100,0%
			TOPLAM	SAYI	1		1
				YÜZDE	100,0%		100,0%
BİLGİSAYAR İŞLETMENİ	LİSANS	EVLİ	SAYI	2		2	
			YÜZDE	100,0%		100,0%	
		TOPLAM	SAYI	2		2	
			YÜZDE	100%		100,0%	
TEKNİK HİZMETLER	KÜTÜPHANECİ	LİSANS	EVLİ	SAYI	1	2	3
				YÜZDE	33,33%	66,66%	100 %
			BEKAR	SAYI	0		0
				YÜZDE	0%		0%
			TOPLAM	SAYI	1	2	3
				YÜZDE	33,33%	66,66%	100,0%
YARDIMCI HİZMETLER	BEKÇİ	LİSE	EVLİ	SAYI	2		2
				YÜZDE	100,0%		100 %
			BEKAR	SAYI	0		0
				YÜZDE	0%		0%
			TOPLAM	SAYI	2		2
				YÜZDE	100,0%		100,0%

#### 4.1-Kütüphane ve Dökümantasyon Daire Başkanlığı İdari Personel Sayısı

YILLAR	GİH	THS	YHS	TOPLAM
2017	4	5	1	10
2018	5	5	2	12
2019	6	5	2	13
2020	6	3	2	11

#### 4.2- Kütüphane ve Dökümantasyon Daire Başkanlığı İdari Personelin Eğitim Durumu

İdari Personelin Eğitim Durumu					
	İlköğretim	Lise	Ön Lisans	Lisans	Y.L. ve Dokt.
Kişi Sayısı	0	3	0	8	-
Yüzde	-	27,28	-	72,72	-

#### 4.3- Kütüphane ve Dökümantasyon Daire Başkanlığı İdari Personelin Hizmet Süreleri

İdari Personelin Hizmet Süresi						
	1 – 3 Yıl	4 – 6 Yıl	7 – 10 Yıl	11 – 15 Yıl	16 – 20 Yıl	21 - Üzeri
Kişi Sayısı	2	1	1	1	1	5
Yüzde	18,18	9,09	9,09	9,09	9,09	45,05

#### 4.4- Kütüphane ve Dökümantasyon Başkanlığı İdari Personelin Yaş İtibariyle Dağılımı

İdari Personelin Yaş İtibariyle Dağılımı						
	21-25 Yaş	26-30 Yaş	31-35 Yaş	36-40 Yaş	41-50 Yaş	51- Üzeri
Kişi Sayısı	1	2	1	2	3	2
Yüzde	9,09	18,18	9,09	18,18	27,27	18,18

### 5-Sunulan Hizmetler

#### 5.1. TEKNİK HİZMETLER

- Kütüphaneye kazandırılan basılı ve görsel yayınların künyelerini belirlemek ve kataloglamak
- Künyelenen kitapların kütüphane otomasyon programına veri girişi yapılarak barkod ve sırt etiketlerinin üretilmesi, kütüphaneye ait kaşe ile kaşelenmesi işlemlerini yürütmek,
- İşlemleri tamamlanan kitapları ilgili raflara yerleştirmek,
- Yılda en az bir kez genel demirbaş sayımı yapmak,
- Kütüphaneye alınması planlanan materyal ile ilgili tüm teknik, fiyat ve içerik bilgilerini temin etmek,
- Yıpranan kitapların kayıtlarını tutarak cilde göndermek, kullanılmayacak derecede yıpranan ve kaybolan kitapların demirbaş kaydını düşmek.

#### 5.2. OKUYUCU HİZMETLERİ

- Kütüphane materyalinin ödünç verme ve iade alma işlemlerini gerçekleştirmek,
- Katalog tarama ve eserlerin raflardan çıkarılarak okuyucuya verilmesi konusunda her türlü yardım ve desteği sağlamak,
- Veritabanlarına erişim ve içerik bilgilendirme konusunda destek sağlamak,
- Kütüphane kullanımı konusunda detaylı eğitim programı uygulanarak kütüphaneyi tanıtıcı oryantasyon programları düzenlemek,
- Okuma salonumuzda okuyuculara ücretsiz internet hizmeti sunmak,
- Süreli yayınlar bölümünde güncel dergi ve bilimsel yayınları okuyucuların hizmetine sunmak.

### 5.3. İDARİ VE MALİ HİZMETLER

- Kütüphanede iş akışı ve işleyişini planlayarak denetleme ve çözümlene yöntemleri geliştirmek,
- Satın alınacak materyalin ön hazırlıklarını yapmak ve harcamaları planlamak,
- Kütüphane komisyonunun çalışmalarını organize etmek,
- Kütüphane ile ilgili duyuruları yapmak,
- Kütüphanenin diğer kütüphanelerle olan ilişkisinin sağlanması ve mesleki toplantılara katılımı sağlamak,
- Kütüphane ile ilgili istatistik ve raporların hazırlanması işlemlerini yürütmek,
- Gümüşhane Üniversitesi Yayın yönergesinde belirlenen ilkeler doğrultusunda yayın taleplerini Yayın Komisyonuna iletmek ve Komisyon kararları doğrultusunda işlemleri yürütmek,
- Kütüphane hizmetlerine ilişkin tüm harcama ve ödeme işlemlerini tahakkuk ettirmek ve gerçekleştirmek.
- Daire başkanlığına gelen evrakın, ilgili mevzuat çerçevesinde işlem görmesini sağlamak
- Görev alanı ile ilgili Rektörlük tarafından verilen diğer görevleri yürütmek

### 6- Yönetim ve İç Kontrol Sistemi

İç kontrol işlemleri 31/12/2005 tarih ve 26040 sayılı 3 nolu mükerrer Resmi Gazetede yayımlanarak yürürlüğe giren “İç Kontrol ve Ön Malî Kontrole İlişkin Usul ve Esaslar” çerçevesinde başkanlığımız tarafından yürütülmeye çalışılmaktadır.

2009 yılı itibariyle İç Kontrol Standartları Eylem Planı hazırlanmış olup, idari, malî karar ve işlemlere ilişkin iç kontrolün işletilmesinde sorumluluğunun bilincinde mevzuat ve diğer işlemler yönünden kontrole tabi tutularak ödemeler gerçekleştirilmiştir.

2012 yılı itibariyle üniversitemiz İç Kontrol Standartları eylem planına uygun olarak Kütüphane ve Dokümantasyon Daire Başkanlığınca 2011 yılında Organizasyon El Kitabı hazırlanmıştır.

İyi malî yönetim ilkeleri, malî saydamlık ve hesap verilebilirlik gibi çağdaş malî yönetim anlayışı gereğini yerine getirmek amacıyla azami titizlik gösterilmiştir.

Başkanlığımız, faaliyetlerin etkili, ekonomik, verimli ve mevzuata uygun bir şekilde yürütülmesini, varlık ve kaynakların korunmasını, hesap verilebilirlik ve raporlamanın şeffaf ve eksiksiz yapılmasını, malî bilgi ve yönetim bilgisinin zamanında, güvenilir olarak üretilmesini sağlamak amacıyla kapsamlı bir yönetim anlayışıyla faaliyetlerini yürütmektedir.

## II- AMAÇ ve HEDEFLER

### A- İdarenin Amaç ve Hedefleri

5018 sayılı Kanunun ‘Malî Hizmetler Birimi’ başlıklı 60.maddesinde belirtilen görevleri yerine getirmek üzere 5436 sayılı Kanunun 15. maddesine dayanılarak kurulan başkanlığımız misyonu ve vizyonuyla tutarlı olarak çeşitli amaç ve hedefler belirlemiştir. Başkanlığımızın amaçları ve hedefleri aşağıdaki tabloda yer almaktadır. 2018-2022 Stratejik Planımızda da yer verdiğimiz Başkanlığımız amaç ve hedefleri özetle aşağıdaki tabloda belirtilmiştir.

**Tablo 10 : Stratejik Hedefler**

Stratejik Amaçlar	
<b>Amaç 5</b>	
Bilimsel araştırma kaynaklarını ve kalitesini artırarak özellikle toplumsal ve ekonomik faydası yüksek projeler/faaliyet gerçekleştirmek	
<b>Stratejik Hedef 12</b>	
2022 yılı sonuna kadar Merkez Kütüphanede sunulan hizmet ve kaynak sayısını % 30 oranında arttırmak.	
<b>Hedefe Yönelik Stratejiler 4</b>	Şehirdeki tüm eğitim kurumlarının kütüphane kullanımına özendirilmesi
<b>Hedefe Yönelik Stratejiler 5</b>	Beşeri ve ekonomik kaynakların daha aktif kullanılarak canlı bir kütüphane ortamı yaratmak için çalışmalar yürütülmesi
<b>Hedefe Yönelik Stratejiler 6</b>	Araştırmalarda kütüphanenin rolünün artırılmasına yönelik çalışma ortamı ve kaynaklara ulaşım kolaylığının güçlendirilmesi

Yukarıda belirtilen amaç hedef ve stratejiler Gümüşhane Üniversitesi 2018-2022 Stratejik Planından alınmıştır.

Gösterge Adı	Ölçü Birimi	Mevcut Durum	Stratejik Plan Dönemi Hedefi			
			2019	2020	2021	2022
Abone olunan e-kitap sayısı	Sayı	256905	145.500	147.000	148.500	150.000
Toplam kitap sayısı	Sayı	105310	60.000	65.000	70.000	75.000

Yukarıda belirtilen amaç hedef ve stratejiler Gümüşhane Üniversitesi 2018-2022 Stratejik Planından alınmıştır.

## B- Temel Politikalar ve Öncelikler

Gümüşhane Üniversitesi'nin eğitim, öğretim ve araştırma faaliyetlerine yardımcı olmak, akademisyenlerin, öğrencilerin ve personelin bu alandaki ihtiyaçlarını karşılamak amacı ile basılı ya da elektronik ortamda bilgileri sağlamak, organize etmek ve kullanıma sunmak.

## FAALİYETLERE İLİŞKİN BİLGİ VE DEĞERLENDİRMELER

### 1. Malî Bilgiler

#### 1.1. Bütçe Uygulama Sonuçları

##### 1.1.1. Bütçe Giderleri

Tablo 11 : Bütçe Giderleri

	2017		2018		2019		2020	
	YILSONU ÖDENEK	GERÇEKLEŞME (HARCANAN)	YILSONU ÖDENEK	GERÇEKLEŞME (HARCANAN)	YILSONU ÖDENEK	GERÇEKLEŞME (HARCANAN)	YILSONU ÖDENEK	GERÇEKLEŞME (HARCANAN)
	TL	TL	TL	TL	TL	TL	TL	TL
01.01 PERSONEL GİDERLERİ	391.000	378.489,71	578.000	577.262,12	726.200,00	725.989,72	809.000,00	808.427,65
02.01 SGK PRİM GİDERLERİ	54.000	62.486,84	100.000	99.850,19	131.600,00	131.573,28	142.000,00	141.035,58
03 MAL VE HİZMET ALIM GİDERLERİ	19.700	12.272,10	26.500	25.871,88	31.000,00	30.473,70	30.000,00	24.729,00
06.1 SERMAYE GİDERLERİ	600.000	454.148,94	900.000	234.905,96	406.000,00	401.216,95	500.000,00	148.487,46
<b>BÜTÇE GİDERLERİ TOPLAMI</b>	<b>1.064.700</b>	<b>907.397,59</b>	<b>1.604.500</b>	<b>937.890,15</b>	<b>1.294.800</b>	<b>1.289,254</b>	<b>1.481.000</b>	<b>1.122,679</b>

##### 1.1.1.1. Temel Malî Tablolara İlişkin Açıklamalar

2020 yılında 1.481.000,00 TL yıl sonu toplam ödeneğine karşılık 1.122,679 TL'lik harcama gerçekleşmiştir. Böylece konulan yıl sonu toplam ödeneğin %75,80'i harcanmıştır. Personel Giderleri olarak 809.000,00 TL yıl sonu toplam ödeneğe karşılık 808.427,65 TL harcama yapılmış harcama oranı % 99,92' dir. SGK'ya Devlet Primi Giderleri için 142.000,00 TL yıl sonu toplam ödeneğe karşılık 141.035,58 TL harcama yapılmış harcama oranı % 99,32 olarak gerçekleşmiştir. Mal ve Hizmet Alım Giderleri için 30.000,00 TL yıl sonu ödeneğine karşılık 24.729,00 TL harcama yapılmış olup harcama oranı % 74,18 olarak gerçekleşmiştir. Geçen Seneye oranla gerçekleşen Personel Giderlerinde % 11,35'lük , SGK Prim Giderlerinde % 7,19 artış ve Mal ve Hizmet Alımları Giderlerinde ise % 18,85'lik bir azalış meydana gelmiştir. Ayrıca Sermaye giderlerinde %62,99 'luk azalış meydana gelmiştir. 2020 yılında sermaye giderleri bütçesine konulan 500.000,00 TL lik ödeneğin % 29,69 oranında harcama yapılarak kütüphaneye Bibliotheca Personel Çalışma İstasyonu ve Kart Okuyucu Alımı, Camlı Kitaplık Dolap ve İmza Kürsüsü Alım İş, Yönetici Koltuğu Alım İş Hava Perdesi Alım İş, İdeonline Veri Tabanı Alım İş SOBİAD Veri Tabanı Alımı, Proquest Veri Tabanı Alımı, EBSCO Veri Tabanı Alımı İş yapılmıştır.

Bütçe hedefleri %75,80 oranında gerçekleştirilmiştir. Satın alınan ürün ve hizmetlerde kalite ucuzluk ön planda tutularak kurumun çıkarları şeffaf satın alma yöntemleri ve ilgili mevzuata uygun

2020 yılı Merkezi Yönetim Bütçe Kanunu, Bütçe Uygulama Tebliği Esasları ve Başbakanlık Tasarruf Genelgesi doğrultusunda ödeneklerin kullanımına özen gösterilmiştir

**2020 Malî Yılı Başkanlığımız Bütçe Uygulama Sonuçları Tablosu:**

**Tablo 13 : Bütçe Giderleri**

Ekonomik Kodu		AÇIKLAMA	TOPLAM ÖDENEK TL	BÜTÇE GİDERİ TL	GERÇEKLEŞME ORANI %
I	II				
01		<b>PERSONEL GİDERLERİ</b>	809.000,00	808.427,65	99,92
	1	MEMURLAR	809.000,00	808.427,65	99,92
02		<b>SOSYAL GÜVENLİK KUR. A PRİM GİDERLERİ</b>	142.000,00	141.035,58	99,32
	1	MEMURLAR	142.000,00	141.035,58	99,32
03		<b>MAL VE HİZMET ALIM GİDERLERİ</b>	30.000,00	24.729,00	74,18
	2	TÜKETİME YÖNELİK MAL VE MALZEME ALIMLARI	13.000,00	12.929,00	99,45
	3	YOLLUKLAR	4.000,00	0	0
	5	HİZMET ALIMLARI	13.000,00	11.800,00	90,76
06	1	<b>SERMAYE GİDERLERİ</b>	500.000,00	148.487,46	29,69
<b>GENEL TOPLAM</b>			<b>1481.000,00</b>	<b>1.122,679</b>	<b>75,80</b>

## 1- Faaliyet ve Proje Bilgileri

### 1.1- Sempozyum, Konferans vb. Programlara Katılım

FAALİYET TÜRÜ	KONUSU	TARİHİ	SÜRESİ (saat/gün)	KATILAN PERSONEL
Eğitim Programı				
Konferans, Seminer, Bilgi Çalıştayı				

(Pandemi dolayısıyla sempozyum ve konferans ve eğitim seminerleri düzenlenmemiştir.)

### 1.2-Okuyucu Hizmetleri

KAYNAKLAR	2017 Adet	Artış %	2018 Adet	Artış %	2019 Adet	Artış %	2020 Adet	Artış %
Basılı kitap sayısı	46011	10,36	51477	11,87	103916	101,86	105310	1,34
Basılı dergi sayısı (başlık)	69	0	31	-44,92	45	45,16	66	46,66
Veritabanı sayısı	16	14,28	27	68,75	27	0	55	103,7
Üye sayısı	23944	9,63	24008	0,26	21901	-9,62	20675	-5,59
Ödünç materyal sayısı	16599	-9,73	18476	11,30	18004	-2,62	5104	-71,65
Kütüphane raf sayısı	734	135,25	734	0	863	17,57	863	0
Okuyucu oturma kapasitesi	620	552,63	650	4,83	650	0	650	0

Kütüphaneden ödünç verme kullanıcı dağılımı tablosu

ÖDÜNÇ ESER ALAN	2017	Değişim%	2018	Değişim%	2019	Değişim%	2020	Değişim%
Öğretim Elemanı	1050	-20,57	1146	9,14	1114	-3,80	1169	4,93
Öğrenci	15059	-9,39	16794	11,52	16294	-3,06	3427	-78,96
İdari Personel	490	9,86	536	9,38	596	11,19	508	-31,20
TOPLAM	16599	-9,7	18476	11,30	18004	-2,62	5104	-71,65

1.3-Teknik Hizmetler:

İŞLEMLER	2017	Artış %	2018	Artış %	2019	Artış %	2020	Artış %
Kataloglanan eser sayısı	4324	7,77	5499	27,17	52439	953,60	1373	-97,38
Etiketlenen eser sayısı	4324	7,77	5499	27,17	52439	953,60	1373	-97,38
Eser güvenlik işlemi sayısı	4324	7,77	5499	27,17	52439	953,60	1373	-97,38
Kaşelenen eser sayısı	4324	7,77	5499	27,17	52439	953,60	1373	-97,38

1.4- İdari ve Mali Hizmetler:

İŞLEMLER	2017	Artış %	2018	Artış %	2019	Artış %	2020	Artış %
Ödeme emri belge sayısı	53	55,88	51	-3,88	47	-8,51	37	-21,27
Giden evrak sayısı	137	21,23	164	19,70	286	57,34	219	-23,42
Gelen evrak sayısı	295	368,25	385	30,50	444	15,32	279	-37,16

### 1.1. Performans Bilgileri

5018 sayılı Kamu Malî Yönetimi ve Kontrol Kanununun 9. maddesi ile kamu malî sistemimize performans esaslı bütçeleme girmiştir. Kamu idarelerinin hizmetlerini istenilen düzeyde ve kalitede sunabilmesi amacıyla bütçeleri ile program ve proje bazında kaynak tahsislerini, stratejik planlarına, yıllık amaç ve hedefleri ile performans göstergelerine dayandırmak zorundadırlar.

Bu amaçla “Kamu İdarelerince Hazırlanacak Performans Programı Hakkında Yönetmelik” 05/07/2008 tarih ve 26927 sayılı Resmi Gazete yayınlanarak yürürlüğe girmiştir. Üniversitemizin yürüteceği faaliyet ve projeler ile bunların kaynak ihtiyacını, performans hedef ve göstergelerini de içeren Gümüşhane Üniversitesi 2020 malî yılı Performans Programı hazırlanmıştır.

#### IV- KURUMSAL KABİLİYET ve KAPASİTENİN DEĞERLENDİRİLMESİ

##### 1. Üstünlükler

- Üniversite yönetiminin desteği
- Sürekli iyileştirmeyi hedefleyen sistematik bir yaklaşımının olması
- Teknolojik gelişmelerin bilgi hizmetlerine yansıtılabilmesi
- Personelin hizmet kalitesini yükseltmesi

##### 2. Zayıflıklar

- Yabancı dil bilen tecrübeli personel eksikliği
- Mevzuatın sürekli değişmesi ve yenilenmesi karşısında oluşan hatalar,
- Eğitim-öğretim müfredatlarında kütüphanelerin etkin kullanılmasına yönelik programların yapılmaması

##### 3. Değerlendirme

Kütüphanemiz personel sayısı açısından yetersizdir. Buna rağmen 2020 yılı itibariyle mevcut şartlar göz önünde bulundurulduğunda okuyucuya azami hizmet vermeye çalışılmaktadır.

Yönetim sorumluluğu esasına dayalı olarak görev, yetki ve sorumluluklar daha arttırılmıştır. Bu nedenle bunun paylaşılması adına alt birimlerin oluşumunun tamamlanması ile iş ve işlemlerin daha verimli ve aktif hale getirilmesi amacıyla sınırları açıkça belirlenmek ve sorumlulukları paylaşılmak suretiyle alt birim yetkililerine yetki devri yapılması düşünülmektedir.

#### V- ÖNERİ VE TEDBİRLER

1- Uzman personel sayısının kütüphaneler için öngörülen asgari sayıya ulaştırılması,

2- Veritabanlarına erişim konusunda akademisyen ve öğrencilerin bilgilendirilmesi için seminer vb. düzenlenmesi,

3- Kütüphanedeki Arapça eserler koleksiyonu için Arapça bilen bir uzman temini.

4-Çalışma ve faaliyet alanımızın geniş olması , hizmet vermekte olduğumuz akademik ve idari pers nel ile öğrenci sayısının fazla olması nedeni ile daha etkin ve verimli hizmet sunmak için personel sayısının arttırılması.

## İÇ KONTROL GÜVENCE BEYANI

Harcama yetkilisi olarak yetkim dahilinde;

Bu raporda yer alan bilgilerin güvenilir, tam ve doğru olduğunu beyan ederim.

Bu raporda açıklanan faaliyetler için idare bütçesinden harcama birimimize tahsis edilmiş kaynakların etkili, ekonomik ve verimli bir şekilde kullanıldığını, görev ve yetki alanım çerçevesinde iç kontrol sisteminin idari ve mali kararlar ile bunlara ilişkin işlemlerin yasallık ve düzenliliği hususunda yeterli güvenceyi sağladığını ve harcama birimimizde süreç kontrolünün etkin olarak uygulandığını bildiririm.

Bu güvence, harcama yetkilisi olarak sahip olduğum bilgi ve değerlendirmeler, iç kontroller, iç denetçi raporları ile Sayıştay raporları gibi bilgim dahilindeki hususlara dayanmaktadır.

Burada raporlanmayan, idarenin menfaatlerine zarar veren herhangi bir husus hakkında bilgim olmadığını beyan ederim. Gümüşhane Üniversitesi Kütüphane ve Dokümantasyon Daire Başkanlığı  
22/01/2021

**Not:** 5018 sayılı Kanunda belirtilen iç kontrol standartları oluşturulmuş süreç adımlarına başlanmış ancak uygulama aşamasında karşılaşılan zorluklardan dolayı gereken iç kontrol süreçleri tam olarak tamamlanmamıştır.

Dursun YÜCEL  
Kütüphane ve Dokümantasyon  
Daire Başkanı

Harcama yetkilisi olarak yetkim dahilinde;

Bu raporda yer alan bilgilerin güvenilir, tam ve doğru olduğunu beyan ederim.

Bu raporda açıklanan faaliyetler için idare bütçesinden harcama birimimize tahsis edilmiş kaynakların etkili, ekonomik ve verimli bir şekilde kullanıldığını, görev ve yetki alanım çerçevesinde iç kontrol sisteminin idari ve mali kararlar ile bunlara ilişkin işlemlerin yasallık ve düzenliliği hususunda yeterli güvenceyi sağladığını ve harcama birimimizde süreç kontrolünün etkin olarak uygulandığını bildiririm.

Bu güvence, harcama yetkilisi olarak sahip olduğum bilgi ve değerlendirmeler, iç kontroller, iç denetçi raporları ile Sayıştay raporları gibi bilgim dahilindeki hususlara dayanmaktadır.

Burada raporlanmayan, idarenin menfaatlerine zarar veren herhangi bir husus hakkında bilgim olmadığını beyan ederim. Gümüşhane Üniversitesi Kütüphane ve Dokümantasyon Daire Başkanlığı  
22/01/2021

**Not:** 5018 sayılı Kanunda belirtilen iç kontrol standartları oluşturulmuş süreç adımlarına başlanmış ancak uygulama aşamasında karşılaşılan zorluklardan dolayı gereken iç kontrol süreçleri tam olarak tamamlanmamıştır.

Ercan ÖZSOY  
Kütüphane ve Dokümantasyon  
Daire Başkan Vekili

Harcama yetkilisi olarak yetkim dahilinde;

Bu raporda yer alan bilgilerin güvenilir, tam ve doğru olduğunu beyan ederim.

Bu raporda açıklanan faaliyetler için idare bütçesinden harcama birimimize tahsis edilmiş kaynakların etkili, ekonomik ve verimli bir şekilde kullanıldığını, görev ve yetki alanım çerçevesinde iç kontrol sisteminin idari ve mali kararlar ile bunlara ilişkin işlemlerin yasallık ve düzenliliği hususunda yeterli güvenceyi sağladığını ve harcama birimimizde süreç kontrolünün etkin olarak uygulandığını bildiririm.

Bu güvence, harcama yetkilisi olarak sahip olduğum bilgi ve değerlendirmeler, iç kontroller, iç denetçi raporları ile Sayıştay raporları gibi bilgim dahilindeki hususlara dayanmaktadır.

Burada raporlanmayan, idarenin menfaatlerine zarar veren herhangi bir husus hakkında bilgim olmadığını beyan ederim. Gümüşhane Üniversitesi Kütüphane ve Dokümantasyon Daire Başkanlığı  
22/01/2021

**Not:** 5018 sayılı Kanunda belirtilen iç kontrol standartları oluşturulmuş süreç adımlarına başlanmış ancak uygulama aşamasında karşılaşılan zorluklardan dolayı gereken iç kontrol süreçleri tam olarak tamamlanmamıştır.

Aytekin ŞANLITÜRK  
Kütüphane ve Dokümantasyon  
Daire Başkan Vekili

HARCAMA YETKİLİSİNİN					
NO	ADI / SOYADI	ÜNVANI	ASIL / VEKİL	GÖREVE BAŞLAMA TARİHİ	GÖREVDEN AYRILMA TARİHİ
1	Dursun YÜCEL	Daire Başkanı	Asıl	01/01/2020	17/01/2020
2	Aytekin ŞANLITÜRK	Daire Başkan V.	Vekil	17/01/2020	17/01/2020
3	Dursun YÜCEL	Daire Başkanı	Asıl	17/01/2020	20/01/2020
4	Aytekin ŞANLITÜRK	Daire Başkan V.	Vekil	20/01/2020	24/01/2020
5	Dursun YÜCEL	Daire Başkanı	Asıl	24/01/2020	04/02/2020
6	Aytekin ŞANLITÜRK	Daire Başkan V.	Vekil	04/02/2020	29/02/2020
7	Dursun YÜCEL	Daire Başkanı	Asıl	29/02/2020	20/07/2020
8	Ercan ÖZSOY	Daire Başkan V.	Vekil	20/07/2020	24/07/2020
9	Dursun YÜCEL	Daire Başkanı	Asıl	24/07/2020	17/08/2020
10	Aytekin ŞANLITÜRK	Daire Başkan V.	Vekil	17/08/2020	11/09/2020
11	Dursun YÜCEL	Daire Başkanı	Asıl	11/09/2020	31/12/2020