

T.C.
GÜMÜŞHANE ÜNİVERSİTESİ
KÜRTÜN MESLEK YÜKSEKOKULU

**GÜMÜŞHANE ÜNİVERSİTESİ
KÜRTÜN MESLEK YÜKSEKOKULU
2020 MALİ YILI
BİRİM FAALİYET RAPORU**

OCAK 2021



[ÖZKÜRTÜN BELDESİ KÜRTÜN/GÜMÜŞHANE]

BİRİM YÖNETİCİSİ SUNUŞU

Kürtün Meslek Yüksekokulu Kampus alanı, DSİ 22. Bölge Müdürlüğüne bağlı Harşit Çayı uygulama alanı iken, mevcut projelerin 2008 yılında tamamlanması ile birlikte talep üzerine, Maliye Bakanlığı Milli Emlak Genel Müdürlüğü'nün 04.02.2009 tarih ve 5246 sayılı yazısı ile Gümüşhane Üniversitesine kesin tahsisi yapılmıştır.

Kürtün Meslek Yüksekokulu ; 95 m² kapalı alana sahip 16 lojman, 1 basketbol sahası, 1 idari bina, 1 depo, 1 yemekhane ve lokal gibi binaların yer aldığı toplam 21.895 m² alanda konumlanmıştır. Kürtün Meslek Yüksekokulu Kampus alanında mevcut olan eski binalara ek olarak, 4 katlı ve 2400 m² alanlı yeni eğitim binasının yapılması ile birlikte Meslek Yüksekokulumuz 2010 yılında hizmete açılmıştır.

Meslek Yüksekokulumuzda aktif olarak Ormancılık ve Orman Ürünleri ile Sivil Savunma ve İtfaiyecilik Programlarında eğitim verilmekle birlikte Yüksek Öğretim Kurumu Yürütme Kurulunun muhtelif tarihlerdeki Kararları ile aşağıdaki Programların da Meslek Yüksekokulumuzda açılmasına izin verilmiş olup pasif konumda olan bu programlardan İş ve Uğraşı Terapisi Programına 2021-2022 Eğitim – Öğretim Yılında öğrenci alınması planlanmaktadır.

Pasif Konumda Olan Programlar;

- Muhasebe ve Vergi Uygulamaları Programı
- Elektrik Enerjisi, Üretim İletim ve Dağıtım Programı
- Elektrik Programı
- Raylı Sistemler Yol Teknolojisi Programı
- Raylı Sistemler Elektrik-Elektronik Teknolojisi Programı
- Raylı Sistemler İşletmeciliği Programı
- Yapı Tesisat Teknolojisi Programı
- İnşaat Teknolojisi Programı
- Kimya Teknolojisi Programı
- İşletme Yönetimi Programı
- Avcılık ve Yaban Hayatı Programı
- Kültürel Miras ve Turizm Programı
- Posta Hizmetleri Programı
- Çevre Koruma ve Kontrol Programı
- İş ve Uğraşı Terapisi Programı

Meslek Yüksekokulumuz 2010–2011 Öğretim yılında Su Ürünleri Bölümüne ilk öğrencilerini alarak öğretime başlamıştır. 2011-2012 döneminde Su Ürünleri Bölümü ilk mezunlarını vermiştir. Tercih yetersizliği nedeniyle pasif konumda değerlendirilen Su Ürünleri Bölümü Yükseköğretim Kurulu Başkanlığınca kapatılmıştır.

2011-2012 Öğretim yılında açılan Ormancılık Bölümüne aynı yıl 129, 2012-2013 döneminde 139, 2013-2014 döneminde 144, 2014-2015 döneminde 141, 2015-2016 döneminde 140, 2016-2017 döneminde

T.C.
GÜMÜŞHANE ÜNİVERSİTESİ
KÜRTÜN MESLEK YÜKSEKOKULU
2020 Mali Yılı Birim Faaliyet Raporu

144, 2017-2019 döneminde 56, 2018-2019 döneminde 67, 2019-2020 döneminde 29, 2020-2021 döneminde 42 olmak üzere toplam 1031 Öğrenci kayıt yaptırmış olup 2020 Yılında 50 olmak üzere Orman Ürünleri Programı toplam 795 mezun vermiştir.

2019-2020 Eğitim Öğretim Yılı ile birlikte Mülkiyet Koruma ve Güvenlik Bölümü Sivil Savunma ve İtfaiyecilik programına ilk defa öğrenci alınmış olup aynı yıl ilgili programa kayıt yaptıran öğrenci sayısı 51'dir. 2020-2021 döneminde ise 52 öğrenci kayıt yaptırmıştır.

5018 Sayılı Kamu ve Mali Yönetim ve Kontrol Kanunu'nun bütün hükümleri ile uygulanması konusunda titizlik gösteren Meslek Yüksekokulumuz, mevzuat ve stratejik plandaki hedeflerimiz çerçevesinde kendisine tahsis edilen ödenek ve diğer imkânların rasyonel, etkin ve verimli bir şekilde kullanılması için çalışmaktadır.

5018 sayılı Kamu Mali Yönetimi ve Kontrol Kanununun 41. maddesinde belirtildiği üzere saydamlık ve hesap verilebilirlik ilkeleri çerçevesinde 2020 yılı performans bilgilerini ve yıl içerisindeki hizmetleri bulabileceğiniz 2020 Yılı Birim Faaliyet Raporu doğru, güvenilir verilere dayanılarak hazırlanmış olup, ilgili kurumlar ve kamuoyunun bilgisine sunulmuştur.


Dr. Öğr. Üyesi Engin GUVENDİ
Yüksekokul Müdürü

İÇİNDEKİLER

I- GENEL BİLGİLER

- A- Misyon ve Vizyon
- B- Yetki, Görev ve Sorumluluklar
- C- İdareye İlişkin Bilgiler
 - 1- Fiziksel Yapı
 - 2- Örgüt Yapısı
 - 3- Bilgi ve Teknolojik Kaynaklar
 - 4- İnsan Kaynakları
 - 5- Sunulan Hizmetler
 - 6- Yönetim ve İç Kontrol Sistemi
- D- Diğer Hususlar

II- AMAÇ ve HEDEFLER

- A- İdarenin Amaç ve Hedefleri
- B- Temel Politikalar ve Öncelikler
- C- Diğer Hususlar

III- FAALİYETLERE İLİŞKİN BİLGİ VE DEĞERLENDİRMELER

A- Mali Bilgiler

- 1- Bütçe Uygulama Sonuçları
- 2- Temel Mali Tablolara İlişkin Açıklamalar
- 3- Mali Denetim Sonuçları
- 4- Diğer Hususlar

B- Performans Bilgileri

- 1- Faaliyet ve Proje Bilgileri
- 2- Performans Sonuçları Tablosu
- 3- Performans Sonuçlarının Değerlendirilmesi
- 4- Performans Bilgi Sisteminin Değerlendirilmesi
- 5- Diğer Hususlar

IV- KURUMSAL KABİLİYET ve KAPASİTENİN DEĞERLENDİRİLMESİ

- A- Üstünlükler
- B- Zayıflıklar
- C- Değerlendirme

V- ÖNERİ VE TEDBİRLER

I. GENEL BİLGİLER

A) Misyon ve Vizyon

Misyon

Ülkemizin, bölgemizin ve ilimizin insan gücünün sosyal, kültürel ve ekonomik olarak gelişmesine destek olarak, her alanda girişimci, üretken, sorgulayıcı, birbiriyle uzlaşa ve hoşgörü içinde rekabet edebilen, ulusal ve uluslararası mesleki yeterliliğe sahip, yenilikçi ve ulusal değerlere saygılı geçlerin yetişmesine katkıda bulunmak; bilimsel veri, bilgi ve teknolojiyi üreterek yaymak, ulusal ve uluslararası paydaşlar ile işbirliği yaparak gerek bölgesel ve gerekse ulusal ve evrensel gelişmeye katkıda bulunmaktadır.

Vizyon

Bilişim teknolojilerini üst düzeyde kullanan, girişimci, yenilikçi ve ulusal değerlere saygılı, alanındaki sorunlara çözüm üreten bireyler yetiştirmek. Öğrencileri araştırmaya yönlendiren öğretim ve öğrenme yöntemlerini yoğun olarak kullanmak. Öğrencilere bedensel ve ruhsal gelişimlerine katkıda bulunacak toplumsal, kültürel, sağlık ve spor hizmetlerini en iyi biçimde sunmak. Bilimsel yöntem ve tekniklerden yararlanarak çevreyi anlamaya ve sürekli olarak daha da geliştirmeye yönelik çalışmalar yapan; insanlık için yararlı bilimsel ve teknolojik yenilikleri kullanan ve üreten; Ülkenin önceliklerini de dikkate alarak uluslararası güncel eğilimlere uygun şekilde ulusal düzeyde olduğu kadar uluslararası katılımlı ve disiplinler arası etkileşim ve işbirliği ağırlıklı, akademik platformlarda iyi bilinen bir yüksek okul olmak. Bölgesel, ulusal ve uluslararası düzeylerdeki toplum ve sektörlerle ilişkilerde etkin bir rol üstlenerek bilim, teknoloji ve toplumsal sorumluluk projeleri aracılığı ile toplumsal yaşam seviyesinin yükseltilmesine katkıda bulunmak.

B) Yetki, Görev ve Sorumluluklar:

Türkiye Cumhuriyeti Devleti'nde, Yüksek Öğretim, T.C. Anayasasının 130. ve 131. Maddeleri ile 2547 sayılı Yükseköğretim Kanunu ile düzenlenmiştir. Yükseköğretim kanununun temel amacı; Yükseköğretimle ilgili amaç ve ilkeleri belirleyerek bütün Yükseköğretim Kurumlarının ve üst kuruluşlarının teşkilatlanma, işleyiş, görev, yetki ve sorumluluklarını belirleyerek, eğitim, öğretim, araştırma yayım ile öğretim elemanları, öğrenciler ve diğer personel ile ilgili esasları bir bütünlük içinde düzenlemektir.

Meslek Yüksekokulunun yönetim ve organizasyonu 2547 sayılı yasanın 20. maddesi hükümlerine göre belirlenmiştir. Yönetim organları Yüksekokul Müdürü, Yüksekokul Kurulu ve Yüksekokul Yönetim Kuruludur.

Yüksekokul Müdürü, üç yıl için rektör tarafından atanır, süresi biten müdür tekrar atanabilir. Müdürün okulda görevli aylıklı öğretim elemanları arasından üç yıl için atayacağı en çok iki yardımcısı bulunur. Yükseköğretim Kanununun 20/a maddesinde de ifade edildiği gibi, "Yüksekokulların organları, yüksekokul müdürü, yüksekokul kurulu ve yüksekokul yönetim kuruludur".

Meslek Yüksekokulları, belirli mesleklere yönelik nitelikli ara insan gücünü yetiştirmeyi amaçlayan ve ön lisans düzeyinde eğitim-öğretim veren yükseköğretim kurumlarıdır. Gelecekte görev yapacak işgücünde aranan nitelikler, bugüne kadar aranan niteliklerden oldukça farklıdır. Bilgi çağı, mal ve hizmet üreten

T.C.
GÜMÜŞHANE ÜNİVERSİTESİ
KÜRTÜN MESLEK YÜKSEKOKULU
2020 Mali Yılı Birim Faaliyet Raporu

İşgücünde, aranılan beceri düzeyini ve sorumluluğu artırmış bulunmaktadır. Artık, teknolojiyi anlayan, uygulayabilen, verimli ve kaliteli mal ve hizmet üretebilen işgücüne ihtiyaç duyulmaktadır. Bu ihtiyacı giderecek yegâne kurumlar hiç kuşkusuz Meslek Yüksekokullarıdır.

Sorumluluklar:

Faaliyet Raporları, Mali Saydamlık ve Hesap Verme Sorumluluğunu sağlayacak şekilde hazırlanır.

İdari Yetki, Görev ve Sorumluluklar

• **Müdür**

Dr. Öğr. Üyesi Engin GÜVENDİ

• **Müdür Yardımcısı**

Dr. Öğr. Üyesi Selim KARAHAN

Öğr. Gör. Uğur MAZLUM

• **Bölüm Başkanları**

• **Ormancılık Bölüm Başkanı**

Dr. Öğr. Üyesi Nuray KAHYAĞLU

• **Mülkiyet Koruma ve Güvenlik Bölüm Başkanı**

Öğr. Gör. Taner İlker GÜMRÜKÇÜOĞLU

• **Meslek Yüksekokulu Sekreteri**

Ali Kemal KABAL

Yüksekokul Müdürünün Yetki, Görev ve Sorumlulukları

Görevin Tanımı

1.Gümüşhane Üniversitesi üst yönetimi tarafından belirlenen amaç ve ilkelere uygun olarak; Meslek Yüksekokulunun vizyonu, misyonu doğrultusunda eğitim ve öğretimi gerçekleştirmek için gerekli tüm faaliyetlerinin etkinlik ve verimlilik ilkelerine uygun olarak yürütülmesi amacıyla çalışmalarını yapmak, planlamak, yönlendirmek, koordine etmek ve denetlemek.

2.Meslek Yüksekokulu ve birimlerinin temsilcisi olan Müdür, Rektör tarafından üç yıl süre ile doğrudan atanır. Süresi biten Müdür yeniden atanabilir.

3.Müdürün okulda görevli aylıklı öğretim elemanları arasından üç yıl için atayacağı en çok iki yardımcısı bulunur.

Görev ve Sorumlulukları

1.Meslek Yüksekokulundaki akademik ve idari işlevlerin en iyi şekilde yerine getirilmesi hususunda nihai yetki ve sorumluluğa sahip olmak,

2.Meslek Yüksekokulunun tüzel kişiliğini temsil etmek,

3.Meslek Yüksekokulunun vizyon ve stratejisini belirleyerek gerçekleştirilmesini takip etmek,

4.Meslek Yüksekokulu kurullarına başkanlık etmek, Meslek Yüksekokulu kurullarının kararlarını uygulamak ve Meslek Yüksekokulu birimleri arasında düzenli çalışmayı sağlamak,

5.Her öğretim yılı sonunda ve istendiğinde Meslek Yüksekokulunun genel durumu ve işleyişi hakkında Rektöre rapor vermek,

6.Meslek Yüksekokulunun ödenek ve kadro ihtiyaçlarını gerekçesi ile birlikte Rektörlüğe bildirmek,

T.C.
GÜMÜŞHANE ÜNİVERSİTESİ
KÜRTÜN MESLEK YÜKSEKOKULU
2020 Mali Yılı Birim Faaliyet Raporu

- 7.Meslek Yüksekokulu bütçesi ile ilgili öneriyi Meslek Yüksekokulu yönetim kurulunun da görüşünü aldıktan sonra Rektörlüğe sunmak,
- 8.Meslek Yüksekokulunun birimleri ve her düzeydeki personeli üzerinde genel gözetim ve denetim görevini yapmak,
- 9.Meslek Yüksekokulunun öğretim kapasitesinin rasyonel bir şekilde kullanılmasında ve geliştirilmesinde gerekli güvenlik önlemlerini almak,
- 10.Öğrencilere gerekli sosyal hizmetleri sağlamak,
- 11.Eğitim-öğretim, bilimsel araştırma ve yayın faaliyetlerini düzenli bir şekilde yürütmek,
- 12.Bütün faaliyetlerin gözetim ve denetiminin yapılmasında, takip ve kontrol edilmesinde ve sonuçlarının alınmasında rektöre karşı birinci derecede sorumlu olmak,
- 13.2547 Sayılı Yükseköğretim Kanunu ile kendisine verilen diğer görevleri yapmak,
- 14.Üst Yöneticinin vereceği diğer görevleri yapmak,

Birimin Yetkileri

- 1.Yukarıda belirtilen görev ve sorumlulukları gerçekleştirme yetkisine sahip olmak.
- 2.Faaliyetlerin gerçekleştirilmesi için gerekli araç ve gereci kullanabilmek.
- 3.GümüşhaneÜniversitesinin temsil yetkisini kullanmak
- 4.İmza yetkisine sahip olmak
- 5.Harcama yetkisi kullanmak.
- 6.Emrindeki yönetici ve personele iş verme, yönlendirme, yaptıkları işleri kontrol etme, düzeltme, gerektiğinde uyarma, bilgi verapor isteme yetkisine sahip olmak.
- 7.Emrindeki yönetici ve personeli cezalandırma, ödüllendirme, sicil verme, eğitim verme, işini değiştirme ve izin verme yetkisine sahip olmak.
- 8.Kuruma alınacak personelin seçiminde değerlendirmeleri karara bağlama ve onaylama yetkisine sahip olmak.

Üst Yöneticisi

Rektör

Birime Bağlı İş Unvanları

Müdür Yardımcıları, Bölüm Başkanlıkları, Öğretim Elemanları, Meslek Yüksekokulu Sekreteri, Meslek Yüksekokulu memurları ve destek hizmetleri çalışanları.

Nitelikleri

- 1.657 Sayılı Devlet Memurları Kanunu'nda ve 2547 Sayılı Yükseköğretim Kanunu'nda belirtilen genel niteliklere sahip olmak,
- 2.Görevinin gerektirdiği düzeyde iş deneyimine sahip olmak,
- 3.Yöneticilik niteliklerine sahip olmak; sevk ve idare gereklerini bilmek,
4. Faaliyetlerini en iyi şekilde sürdürebilmesi için gerekli karar verme ve sorun çözme niteliklerine sahip olmak.

Sorumlulukları

Meslek Yüksekokulu Müdürü, yukarıda yazılı olan bütün bu görevleri kanunlara ve yönetmeliklere uygun olarak yerine getirirken, Gümüşhane Üniversitesi Rektörüne karşı sorumludur.

Müdür Yardımcılarının Yetki, Görev ve Sorumlulukları

Görevin Tanımı

Gümüşhane Üniversitesi üst yönetimi tarafından belirlenen amaç ve ilkelere uygun olarak; Meslek Yüksekokulumuzun vizyonu ve misyonu doğrultusunda eğitim ve öğretimi gerçekleştirmek için gerekli tüm faaliyetlerinin etkenlik ve verimlilik ilkelerine uygun olarak yürütülmesi amacıyla çalışmalarında Meslek Yüksekokulu Müdürüne yardımcı olur.

Müdür Yardımcıları, Müdür tarafından, kendisine çalışmalarında yardımcı olmak üzere Meslek Yüksekokulunun aylıklı öğretim elemanları arasından seçilirler ve en çok üç yıl için atanırlar.

Müdür, gerekli gördüğü hallerde yardımcıları değiştirebilir. Müdürün görevi sona erdiğinde, yardımcıların görevi de sona erer.

Görev ve Sorumlulukları

1. Meslek Yüksekokulu değerlendirme ve kalite geliştirme çalışmalarını yürütmek,
2. Değerlendirme ve kalite geliştirme çalışmaları için standartların belirlenmesini sağlamak,
3. Değerlendirme ve kalite geliştirme çalışmaları için kurulların oluşturulmasını ve çalışmalarını sağlamak,
4. Değerlendirme ve kalite geliştirme çalışmalarının yıllık raporlarını hazırlamak ve Müdürlüğe sunmak,
5. Meslek Yüksekokulunun stratejik planını hazırlamak,
6. Belirlenen standartların kalitesinin geliştirilmesini sağlamak,
7. Öğretim Elemanlarına “Öğretim Süreci Değerlendirme Anketlerinin” uygulanmasını sağlamak,
8. Öğrencilerin Yüksekokul değerlendirme anketlerini hazırlar ve anketlerin uygulanmasını sağlar.
9. Meslek Yüksekokul kütüphanesinin zenginleştirilmesini ve düzenli bir biçimde hizmet sunmasını sağlar.
10. Öğretim elemanlarının derslerini düzenli olarak yapmalarını sağlar.
11. Ek ders ve sınav ücret çizelgelerinin zamanında ve doğru bir biçimde hazırlanmasını sağlamak,
12. Her akademik yarıyılın başında haftalık ders programlarını yapmak.
13. Meslek Yüksekokulu prosedürlerinin uygulama alanlarında belirtilen faaliyetleri yerine getirmek.
14. Sorumlusu olduğu dersler ve laboratuvarlar için Meslek Yüksekokulu Müdürlüğü'nün talep ettiği bilgileri ve dokümanları vermek.
15. Her yarıyıl sonunda sorumlusu olduğu dersler için öğrenciler tarafından doldurulan ders değerlendirme formu sonuçlarına göre iyileştirme çalışmaları yapmak.
16. Yüksek Öğretim Kanunu ve Yönetmeliklerinde belirtilen diğer görevleri yapmak,
17. Göreviyle ilgili evrak, eşya, araç ve gereçleri korumak ve saklamak,
18. Gerektiği zaman güvenlik önlemlerinin alınmasını sağlamak,
19. Bağlı olduğu süreç ile üst yöneticileri tarafından verilen diğer işleri ve işlemleri yapmak,
20. Öğrencilere gerekli sosyal hizmeti sağlamada Müdür ve Meslek Yüksekokulu Sekreterine yardımcı olmak,
21. Basın ve Halkla ilişkilerin yürütülmesinde Meslek Yüksekokulu Sekreterine yardımcı olmak,
22. Her eğitim-öğretim dönemi başında ders öğretim programlarının ilgili öğretim elemanları tarafından hazırlanarak öğrencilere duyurulmasını sağlamak,
23. Meslek Yüksekokulu öğrenci kulüplerinin kurulması için gerekli çalışmaları yapmak,

T.C.
GÜMÜŞHANE ÜNİVERSİTESİ
KÜRTÜN MESLEK YÜKSEKOKULU
2020 Mali Yılı Birim Faaliyet Raporu

24. Meslek Yüksekokulu politika ve stratejilerinin belirlenmesi yönünde gerekli çalışmaları yapılmasını sağlamak,

25. Meslek Yüksekokulu basım-yayım işleri ile ilgili her türlü düzenleme çalışmalarını yapmak,

26. Sorumlusu olduğu dersler ve laboratuvarlar için Meslek Yüksekokulu Müdürlüğü'nün talep ettiği bilgileri ve dokümanları vermek.

27. Müdür iznli olduğunda Müdürlüğe vekâlet etmek,

28. Meslek Yüksekokulu Müdürünün vereceği diğer görevleri yapmak

Üst Yöneticisi

Meslek Yüksekokulu Müdürü

Bağlı İş Unvanları

Bölüm Başkanlıkları, Öğretim Görevlileri, Bölüm Sekreterleri ve Müdürlük Bürosu

Nitelikleri

1. 657 Sayılı Devlet Memurları Kanunu'nda ve 2547 Sayılı Yüksek Öğretim Kanunu'nda belirtilen genel niteliklere sahip olmak,

2. Görevinin gerektirdiği düzeyde iş deneyimine sahip olmak,

3. Yöneticilik niteliklerine sahip olmak; sevk ve idare gereklerini bilmek,

4. Faaliyetlerini en iyi şekilde sürdürebilmesi için gerekli karar verme ve sorun çözme niteliklerine sahip olmak.

Sorumlulukları

Müdür yardımcısı, yukarıda yazılı olan bütün bu görevleri kanunlara ve yönetmeliklere uygun olarak yerine getirirken, Meslek Yüksekokulu Müdürüne karşı sorumludur.

Bölüm Başkanlarının Görev, Yetki ve Sorumlulukları

Görevin Tanımı

Gümüşhane Üniversitesi üst yönetimi tarafından belirlenen amaç ve ilkelere uygun olarak; Meslek Yüksekokulunun vizyonu, misyonu doğrultusunda eğitim ve öğretimi gerçekleştirmek için gerekli tüm faaliyetlerinin etkenlik ve verimlilik ilkelerine uygun olarak yürütülmesi amacıyla idari ve akademik işleri bölüm içerisinde yapmak suretiyle başkanı olduğu bölümü yönetmek.

Bölüm başkanı; bölümün aylıklı profesörleri, bulunmadığı takdirde doçentleri, doçent de bulunmadığı takdirde doktor öğretim üyeleri arasından fakültelerde dekanca, fakülteye bağlı yüksekokullarda müdürün önerisi üzerine dekanca, rektörlüğe bağlı yüksekokullarda müdürün önerisi üzerine rektörce üç yıl için atanır. Süresi biten başkan tekrar atanabilir.

Bölüm başkanı, görevi başında bulunamayacağı süreler için öğretim üyelerinden birini vekil olarak bırakır.

Görev ve Sorumlulukları

1. Bölümün her düzeyde eğitim - öğretim ve araştırmalarından ve bölüme ait her türlü faaliyetin düzenli ve verimli bir şekilde yürütülmesinden sorumlu olmak,

2. Bölüm kurullarına başkanlık etmek,

3. Bölümün ihtiyaçlarını Yüksekokul Müdürlüğü Makamına yazılı olarak rapor etmek,

T.C.
GÜMÜŞHANE ÜNİVERSİTESİ
KÜRTÜN MESLEK YÜKSEKOKULU
2020 Mali Yılı Birim Faaliyet Raporu

4. Meslek Yüksekokulu Müdürlüğü ile Bölüm arasındaki her türlü yazışmanın sağlıklı bir şekilde yapılmasını sağlamak,
5. Bölümün ders dağılımının öğretim elemanları arasında dengeli bir şekilde yapılmasını sağlamak,
6. Bölüme bağlı Programlar arasındaki eşgüdümü sağlamak,
7. Bölümün değerlendirme ve kalite geliştirme çalışmalarını yürütme, raporları Müdürlüğe sunmak,
8. Bölümde eğitim-öğretimin düzenli bir şekilde sürdürülmesini sağlamak,
9. Bölümün eğitim-öğretimle ilgili sorunlarını tespit etmek ve Müdürlüğe bildirmek,
10. Eğitim-öğretimin ve bilimsel araştırmaların verimli ve etkili bir şekilde gerçekleşmesi amacıyla yönelik olarak Bölümdeki öğretim elemanları arasında bir iletişim ortamının oluşmasına çalışmak,
11. Meslek Yüksekokulu Akademik Genel Kurulu için Bölüm ile ilgili gerekli bilgileri sağlamak,
12. Her dönem başında ders kayıtlarının düzenli bir biçimde yapılmasını sağlamak,
13. Bölüm öğrencilerinin eğitim-öğretim sorunları ile yakından ilgilenmek,
14. Bölümündeki öğrenci-öğretim elemanı ilişkilerinin, eğitim-öğretimin amaçları doğrultusunda, düzenli ve sağlıklı bir şekilde yürütülmesini sağlamak,
15. Ders kayıtlarının düzenli bir biçimde yapılabilmesi için danışmanlarla toplantılar yapmak,
16. Önlisans eğitim-öğretim ve sınav yönetmeliği ile yönergelerin ruhuna uygun bir şekilde uygulanmasını sağlamak,
17. Öğretim elemanlarının derslerini düzenli olarak yapmalarını sağlamak
18. Ek ders ve sınav ücret çizelgelerinin zamanında ve doğru bir biçimde hazırlanmasını sağlamak,
19. Bölüm ERASMUS/MEVLANA programlarının planlanmasını ve yürütülmesini sağlamak,
20. Meslek Yüksekokulu Müdürlüğünün, görev alanı ile ilgili vereceği diğer işleri yapmak,

Yetkileri

1. Yukarıda belirtilen görev ve sorumlulukları gerçekleştirme yetkisine sahip olmak,
2. Faaliyetlerinin gerektirdiği her türlü araç, gereç ve malzemeyi kullanabilmek,
3. İmza yetkisine sahip olmak,
4. Emrindeki personele iş verme, yönlendirme, yaptıkları işleri kontrol etme, düzeltme, gerektiğinde uyarma, bilgi ve rapor isteme yetkisine sahip olmak,
5. Bölümüne alınacak personelin seçiminde değerlendirmeleri karara bağlama ve onaylama yetkisine sahip olmak,

En Yakın Yöneticisi

Müdür- Müdür Yardımcısı

Birime Bağlı İş Unvanları

Bölüm Öğretim Elemanları-Bölüm Sekreteri

Nitelikleri

1. 657 Sayılı Devlet Memurları Kanununda ve 2547 Sayılı Yüksek Öğretim Kanununda belirtilen genel niteliklere sahip olmak,
2. Görevinin gerektirdiği düzeyde iş deneyimine sahip olmak,
3. Yöneticilik niteliklerine sahip olmak; sevk ve idare gereklerini bilmek,
4. Faaliyetlerini en iyi şekilde sürdürebilmesi için gerekli karar verme ve sorun çözme niteliklerine sahip olmak.

Sorumlulukları

Bölüm başkanı, yukarıda yazılı olan bütün bu görevleri kanunlara ve yönetmeliklere uygun olarak yerine getirirken, Meslek Yüksekokulu Müdürüne karşı sorumludur.

Meslek Yüksekokul Sekreteri

Görevin Tanımı

Gümüşhane Üniversitesi üst yönetimi tarafından belirlenen amaç ve ilkelere uygun olarak; Meslek Yüksekokulunun vizyonu, misyonu doğrultusunda eğitim ve öğretimi gerçekleştirmek için gerekli tüm faaliyetlerin etkenlik ve verimlilik ilkelerine uygun olarak yürütülmesi amacıyla, büro ve iç hizmet görevleri ile tüm idari işlerin Müdüre karşı sorumluluk içinde organizasyonunu yapar.

Görev ve Sorumlulukları

1. 2547 Sayılı Yükseköğretim Kanunu'nun 51/ b, 51/c maddeleri doğrultusunda işlem tesis etmek,
2. Meslek Yüksekokulundaki idari birimlerin mevzuata uygun ve düzen içinde çalışmasını sağlamak,
3. Meslek Yüksekokulunda çalışan idari, teknik ve yardımcı hizmetler personeli arasında işbölümünü sağlamak, gerekli denetim-gözetimi yapmak,
4. Meslek Yüksekokulu idari teşkilatında görevlendirilecek personel hakkında Müdüre öneride bulunmak,
5. Akademik ve idari personel ile ilgili mevzuatı bilmek, değişiklikleri takip etmek,
6. Meslek Yüksekokulu yerleşkesinde gerekli güvenlik tedbirlerinin alınmasına yardımcı olmak,
7. Bina ve tesislerinin kullanılabilir durumda tutulmasını sağlamak; gerekli bakım ve onarım işlerini takip etmek; ısınma, aydınlatma, temizlik vb hizmetlerin yürütülmesini sağlamak,
8. Eğitim ve öğretim faaliyetleri ile yönetim görevlerinde kullanılan makine ve teçhizatın, hizmet araçlarının periyodik bakım ve onarımını yaptırmak,
9. Fiziki altyapı iyileştirmelerine yönelik projeler hazırlamak/hazırlatmak,
10. Resmi açılışlar, törenler ve öğrenci etkinlikleri ile ilgili hazırlıkları yapmak ve sonuçlandırmak,
11. Kurum/kuruluş ve şahıslardan Müdürlüğe gelen yazıların cevaplandırılması için gerekli işlemleri yapmak,
12. Meslek Yüksekokulunda eğitim-öğretim etkinlikleri ile sınavların (ÖSYM, AÖF vb.) güvenli bir biçimde yapılabilmesi için gerekli hazırlıkları yapmak,
13. Meslek Yüksekokulu kurullarının gündemlerini hazırlamak; alınan kararların yazdırılmasını, ilgililere dağıtılmasını ve arşivlenmesini sağlamak,
14. Meslek Yüksekokulu kurullarına raportörlük yapmak,
15. Akademik ve idari personelin özlük hakları işlemlerinin yürütülmesini sağlamak,
16. Bilgi edinme yasası çerçevesinde basit bilgi istemi niteliğini taşıyan yazılara cevap vermek,
17. İdari personelin izin işlemlerini takip etmek,
18. Meslek Yüksekokulu ile ilgili duyuruların yapılmasını sağlamak,
19. Meslek Yüksekokuluna gelen ilan ve duyurulardan ilgilileri haberdar etmek,
20. Resmi evrakları tasdik etmek,
21. Öğrenci işleri,arşiv, kütüphane gibi birimlerin düzenli çalışmasını; bütün tüketim -demirbaş malzeme ve materyallerin temini ve kullanılmasına kadar geçen işleyişi yönetmek,
22. İdari personelin birinci sicil amiri olarak sicil raporlarını doldurmak,
23. İdari personelin izinlerini Meslek Yüksekokuldaki işleyişi aksatmayacak biçimde düzenlemek,

T.C.
GÜMÜŞHANE ÜNİVERSİTESİ
KÜRTÜN MESLEK YÜKSEKOKULU
2020 Mali Yılı Birim Faaliyet Raporu

24. Müdürün imzasına sunulacak yazıları parafe etmek,
25. Gerçekleştirme Görevlisi olarak mali işleri yürütmek, Meslek Yüksekokulu için gerekli olan her türlü mal ve malzeme alımlarında taşınır kayıt yetkilisi ile eşgüdümü sağlamak,
26. Müdürün, görev alanı ile ilgili vereceği diğer işleri yapmak,

Üst Yöneticisi

Müdür

Bağlı İş Unvanları

Büro ve İç Hizmet Görevlileri ile Diğer İdari Personel

Nitelikleri

1. 657 Sayılı Devlet Memurları Kanunu'nda ve 2547 Sayılı Yükseköğretim Kanunu'nda belirtilen genel niteliklere sahip olmak,
2. Görevinin gerektirdiği düzeyde iş deneyimine sahip olmak,
3. Yöneticilik niteliklerine sahip olmak; sevk ve idare gereklerini bilmek,
4. Faaliyetlerini en iyi şekilde sürdürebilmesi için gerekli karar verme ve sorun çözme niteliklerine sahip olmak.

Sorumlulukları

Yüksekokul Sekreteri, yukarıda yazılı olan bütün bu görevleri ilgili mevzuatına uygun olarak yerine getirirken, Meslek Yüksekokulu Müdürüne karşı sorumludur.

Mali Yetki Görev ve Sorumluluklar

01.01.2006 tarihi itibariyle tüm hükümleri ile yürürlüğe giren 5018 Sayılı Kamu Mali Yönetimi ve Kontrol Kanunu, mali saydamlık, hesap verilebilirlik, kamu kaynaklarının etkili, verimli ve ekonomik kullanımı gibi iyi mali yönetim ilkelerini esas almaktadır. 5018 sayılı Kamu Mali Yönetimi ve Kontrol Kanunu ve kanuna bağlı olarak oluşturulan ikincil mevzuat ile tüm kamu idarelerin olduğu gibi üniversitemizin de gelir, gider, varlık ve yükümlülüklerine ilişkin yürütülen mali karar ve işlemlerde; kamu kaynaklarının etkili, ekonomik ve verimli bir şekilde kullanılıp kullanılmadığı denetlenmektedir. Bu amaçla genel yönetim bütçesi, üniversitemizin stratejik planı ve bütçesi, bütçe tertibi, kullanabilir ödenek tutarı, performans programı vs. kısıtlar dikkate alınarak bir harcama birimi olarak Müdürlüğümüzün de kaynaklarının etkili, ekonomik ve verimli bir şekilde kullanılmasını sağlamak üzere yürütülen tüm mali karar ve işlemler mali kontrol ve değerlendirmeye tabi tutulmaktadır. Bu çerçevede mali işlemlerin yapılması sürecinde işlemler, harcama yetkililerince mevzuata uygunluk açısından kontrol edilmektedir. Müdürlüğümüzde yapılan faaliyetler yıllık raporlar hâlinde düzenlenmekte ve ilgili kurum/ kuruluşa gönderilmektedir.

Ayrıca mali iş ve işlemler dışında kalan diğer genel yönetim faaliyetleri de Rektörlük Makamının idari kontrolü altındadır.

Ön mali kontrol; harcama birimlerinde işlemlerin gerçekleştirilmesi aşamasında yapılan kontroller ile mali hizmetler birimi tarafından yapılan kontrolleri kapsar. Ön mali kontrol süreci, mali karar ve işlemlerin hazırlanması, yüklenmeye girilmesi, iş ve işlemlerin gerçekleştirilmesi ve belgelendirilmesinden oluşur. Kamu idarelerinde ön mali kontrol görevi, yönetim sorumluluğu çerçevesinde yürütülür. Maliye Bakanlığınca 26.12.2007 tarih ve 26738 sayılı Resmî Gazetede yayımlanan "Kamu İç Kontrol Standartları Tebliği" yayınlanmış olup Bakanlığımızca bu tebliğ çerçevesinde çalışmalar sürdürülmektedir.

T.C.
GÜMÜŞHANE ÜNİVERSİTESİ
KÜRTÜN MESLEK YÜKSEKOKULU
2020 Mali Yılı Birim Faaliyet Raporu

1-Harcama Yetkilisi

Bütçeyle ödenek tahsis edilen her bir harcama biriminin en üst yöneticisi harcama yetkilisidir.

2-Gerçekleştirme Görevlisi

Harcama talimatı üzerine, işin yaptırılması, mal veya hizmetin alınması, teslim almaya ilişkin işlemlerin yapılması, belgelendirilmesi ve ödeme için gerekli belgelerin hazırlanması görevlerini yürüten kişidir.

3-Taşınır Kayıt Yetkilisi

Taşınırları teslim alan, sorumluluğundaki ambarlarda muhafaza eden, kullanıcılarına ve kullanım yerlerine teslim eden, bu Yönetmelikte belirtilen esas ve usullere göre kayıtları tutan, bunlara ilişkin belge ve cetveleri düzenleyen ve bu hususlarda hesap verme sorumluluğu çerçevesinde taşınır kontrol yetkilisi ve harcama yetkilisine karşı sorumlu olan görevlidir.

4- Taşınır Kontrol Yetkilisi

Taşınır kayıt yetkilisinin yapmış olduğu kayıt ve işlemler ile düzenlediği belge ve cetvellerin mevzuata ve mali tablolara uygunluğunu kontrol eden, Harcama Birimi Taşınır Mal Yönetim Hesabı Cetvelini imzalayan ve bu konularda harcama yetkilisine karşı sorumlu olan görevlidir.

Sorumluluklar:

Faaliyet Raporları, Mali Saydamlık ve Hesap Verme Sorumluluğunu sağlayacak şekilde hazırlanır.

C) İdareye İlişkin Bilgiler

İdari Yetki Görev ve Sorumluluklar

İdari Yetkililer

MYO Müdürü	MYO Müdür Yrd.	MYO Müdür Yrd.	MYO Sekreteri
Dr. Öğr. Üyesi Engin GÜVENDİ	Dr. Öğr. Üyesi Selim KARAHAHAN	Öğr. Gör. Uğur MAZLUM	Ali Kemal KABAL

Mali Yetki Görev ve Sorumluluklar

Mali Yetkililer

Harcama Yetkilisi	Gerçekleştirme Görevlisi	Taşınır Kontrol Yetkilisi	Taşınır Kayıt Yetkilisi
Dr. Öğr. Üyesi Engin GÜVENDİ	Ali Kemal KABAL	Ali Kemal KABAL	Mustafa ENLİ

T.C.
GÜMÜŞHANE ÜNİVERSİTESİ
KÜRTÜN MESLEK YÜKSEKOKULU
2020 Mali Yılı Birim Faaliyet Raporu

1. FİZİKSEL YAPI (KAMPÜS ALANI)

Tablo 1: Kürtün Meslek Yüksek Okulu Fiziki Yapısı

Kapalı Alan	9 666,5 m ²
Açık Alan	21.895 m ²
Toplam	31.561 m ²

- Kapalı alanlara binaların iç alanları dahildir.

1.1 Eğitim Alanı Derslikler

Tablo 2: Eğitim alanlarının sayısı ve kapasiteleri (kişi).

Eğitim Alanı	Kapasite 0-50	Kapasite 51-75	Kapasite 76-100	Kapasite 101-150	Kapasite 151-250	Kapasite 251-Üzeri
Anfi	-	-	-	-	-	-
Sınıf	1	4	1	-	-	-
Bilgisayar Lab.	1	-	-	-	-	-
Diğer Lab.	1	-	-	-	-	-
TOPLAM	3	4	1	-	-	-

1.2 Sosyal Alanlar

1.2.1 Yemekhaneler ve Kantinler

1.2.2 Tablo 3: Yemekhanelerin, Kantinlerin ve Kafeteryaların sayısı, alan ve kapasiteleri.

	Adet	Alan (m ²)	Kapasite
Kantin ve Kafeterya	1	90	50
Öğrenci Yemekhanesi	1	113	80
Personel Yemekhanesi	-	-	-

1.2.2 Misafirhaneler ve Lojmanlar

Meslek yüksekokulumuz bünyesinde 95 m² alanlı 16 adet lojman bulunmaktadır.

1.2.3 Spor Tesisleri:

Yüksekokulumuz kampus alanı içerisinde 2012 yılı içerisinde yapımına başlanılan basketbol sahası 2013 yılında tamamlanarak, basketbol, voleybol ve de badminton oynanabilecek şekilde dizayn edilerek öğrencilerimizin kullanımına sunulmuştur.

1.2.3 Toplantı ve Konferans Salonları

1.2.4 Tablo 4: Toplantı ve Konferans salonları

	Kapasite 0-50	Kapasite 51-75	Kapasite 76-100	Kapasite 101-150	Kapasite 151-250	Kapasite 251-Üzeri
Toplantı Salonu	1	-	-	-	-	-
Konferans Salonu	-	1	-	-	-	-
TOPLAM	1	1	-	-	-	-

1.2.5 Diğer Öğrenci Etkinlik Alanları

T.C.
GÜMÜŞHANE ÜNİVERSİTESİ
KÜRTÜN MESLEK YÜKSEKOKULU
2020 Mali Yılı Birim Faaliyet Raporu

1.2.6 Tablo 6: Diğer etkinlik alanları

	Adet	Alan (m ²)	Kapasite
Sinema Salonu	-	-	-
Eğitim ve Dinlenme Tesisleri	-	-	-
Öğrenci Kulüpleri	-	-	-
Mezun Öğrenci Dernekleri	-	-	-
TOPLAM	-	-	-

1.3 Hizmet Alanları

1.3.1 Akademik Personel Hizmet Alanları

Tablo 7: Hizmet Alanları

	Sayısı (Adet)	Alanı (m ²)	Kullanan Kişi Sayısı
Çalışma Odası	7	159,25	9

1.3.2 İdari Personel Hizmet Alanları

Tablo 8: Hizmet alanları

	Sayısı (Adet)	Alanı (m ²)	Kullanan Kişi Sayısı
Servis	-	-	-
Çalışma Odası	5	132	4
TOPLAM	5	132	4

1.3.3 Ambar, Arşiv ve Atölyeler

Tablo 9: Hizmet alanları

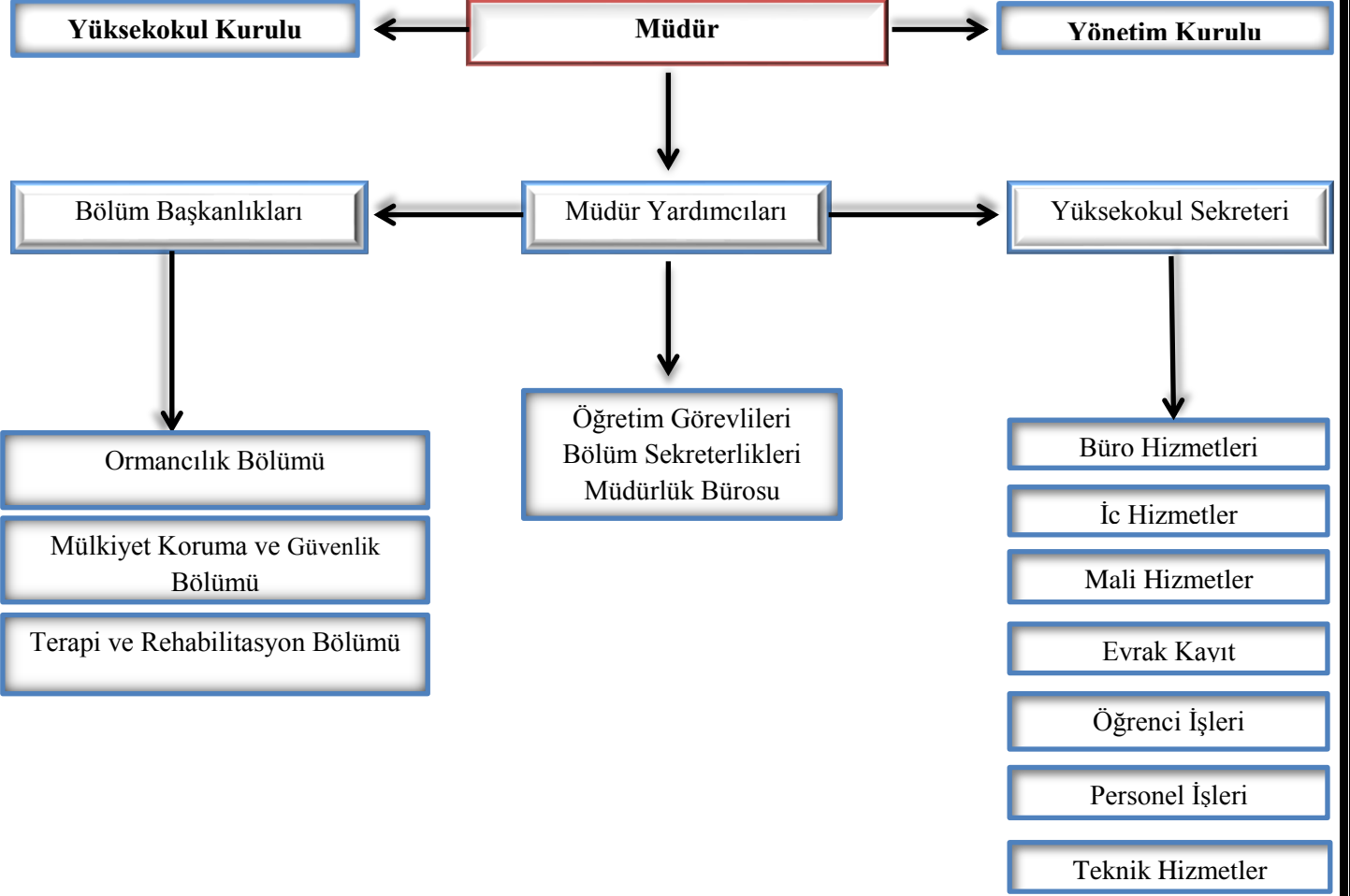
	Adet	Alan (m ²)
Ambar Alanları	1	22
Arşiv Alanları	1	22
Atölyeler	0	0
TOPLAM	2	44

Kürtün Meslek Yüksekokuluna devredilen yerleşke alanında kullanılmış olan, 1 adet 3 katlı idari bina, 1 adet depo, 1 adet 2 katlı sosyal kullanım alanı (Yemekhane, lokal vbz.) mevcut olup, henüz hangi amaçla kullanılacakları değerlendirilememiştir.

2. Örgüt Yapısı

T.C.
GÜMÜŞHANE ÜNİVERSİTESİ
KÜRTÜN MESLEK YÜKSEKOKULU
2020 Mali Yılı Birim Faaliyet Raporu

İDARİ ORGANİZASYON ŞEMASI



3. Bilgi ve Teknolojik Kaynaklar

3.1-Yazılımlar

- e-bütçe
- KBS /TKYS
- Öğrenci Otomasyon Sistemi
- Personel Otomasyon Sistemi
- e-sgk
- EBYS
- EKAP
- MYS
- DTO

3.2. Bilgisayar Kaynakları

Tablo 10: Bilgisayar kaynakları

Bilgisayar Türü	Adet
Masaüstü Bilgisayar	33
Taşınabilir Bilgisayar	5
Tümleşik (All In One) Bilgisayar	1

3.3 Kütüphane Kaynakları

Tablo 11: Kütüphane kaynakları

Kaynak Türü	Adet
Ders Kitabı	-
Kaynak Kitabı	273
Referans Kitabı	-
Periyodik Yayın	-
Elektronik Veri Tabanı	-

3.4 Diğer Bilgi ve Teknolojik Kaynaklar

Tablo 12: Diğer bilgi ve teknolojik kaynaklar

Cinsi	Adet
Projeksiyon	7
Slayt Makinesi	-
Tepegöz	-
Barkot Yazıcısı	1
Baskı Makinesi	-
Fotokopi Makinesi	3
Faks Makinesi	-
Fotoğraf Makinesi	-
Kamera	31
Televizyon	9
Tarayıcı	1
Müzik Seti	-
Yazıcı	8
Telefon	10
Akıllı Tahta	-
Barkot Yazıcı	1
Güç Kaynağı	3

4. İnsan Kaynakları

4.1 Akademik Personel

Tablo 13: Unvanlarına göre akademik personel sayısı

Unvan	Adet
Profesör	-
Doçent	-
Dr. Öğr. Üyesi	4
Öğretim Görevlisi	6
Okutman	-
Uzman	-
Çevirici	-
Eğitim-Öğretim Planlamacısı	-
Araştırma Görevlisi	-

4.2 Yabancı Uyruklu Akademik Personel

Yüksekokulumuzda yabancı uyruklu akademik personel bulunmamaktadır.

4.3 Üniversitemizin Diğer Akademik Birimlerinde Görevlendirilen Akademik Personel

- Meslek Yüksekokulumuz Öğretim Üyelerinden Dr. Öğr. Üyesi Bülent AKAR Rektörlük Makamının 02.08.2017 tarih ve E.22015 sayılı olurları ile 2547 sayılı kanununun 13/b-4 maddesi uyarınca Üniversitemiz Gümüşhane Meslek Yüksekokulu Ormancılık Bölümünde görevlendirilmiş bulunmaktadır.

4.4. Başka Üniversitelerden Görevlendirilen Akademik Personel

Yüksekokulumuzda başka üniversitelerden görevlendirilen akademik personel bulunmamaktadır.

4.5. Sözleşmeli Akademik Personel

Yüksekokulumuz bünyesinde sözleşmeli akademik personel bulunmamaktadır.

4.6. Akademik Personelin Yaş İtibariyle Dağılımı

Tablo 14: Akademik personelin yaş itibariyle dağılımı

	21-25 Yaş	26-30 Yaş	31-35 Yaş	36-40 Yaş	41-50 Yaş	51-Üzeri
Kişi Sayısı	-	-	4	2	4	-
Yüzde	-	-	40	20	40	-

4.7. İdari Personel

Tablo 15: İdari personelin sınıflara göre dağılımları

Sınıfı	GİH	SHS	THS	AHS	YHS	TOPLAM
	3		-		1	6

4.8. İdari Personelin Eğitim Durumu

T.C.
GÜMÜŞHANE ÜNİVERSİTESİ
KÜRTÜN MESLEK YÜKSEKOKULU
2020 Mali Yılı Birim Faaliyet Raporu

Tablo 16: İdari personelin eğitim durumuna göre dağılımı

	İlköğretim	Lise	Önlisans	Lisans	Y.L. ve Doktora
Kişi Sayısı	2		-	2	-
Yüzde	50	-	-	50	14

4.9. İdari Personelin Hizmet Süreleri

Tablo 17: İdari personelin hizmet sürelerine göre dağılımları

	1-3 Yıl	4-6 Yıl	7-10 Yıl	11-15 Yıl	16-20 Yıl	21Yıl-Üzeri
Kişi Sayısı	-	-	2	-	-	2
Yüzde	-	-	50	-	-	50

4.10. İdari Personelin Yaş İtibari İle Dağılımı

Tablo 18: İdari personelin yaşlarına göre dağılımları

	21-25	26-30	31-35	36-40	41-50	51- Üzeri
Kişi Sayısı	-	-	1	1	1	1
Yüzde	-	-	25	25	25	25

4.11. Üniversitemizin Farklı Birimlerinde Görevlendirilen İdari Personel

4.12. Güvenlik Görevlileri

Yüksekokulumuzda 8 özel güvenlik görevlisi çalışmaktadır.

5. Sunulan Hizmetler

Akademik Hizmetler

- Gümüşhane Üniversitesi Kürtün MYO, Bölümlerinde Ön lisans düzeyinde eğitim-öğretim hizmeti vermektedir.
- Öğrencilerimize, öğrenci kulüplerimize akademik danışmanlık hizmetleri sunulmaktadır.
- Öğretim elemanlarımız bilimsel çalışmalarını devam ettirmektedir.
- Öğretim elemanlarımızın çoğunluğu lisansüstü çalışmalarını sürdürmektedirler.

İdari Hizmetler

- Akademik ve idari personelin atanması, görev uzatma, yurtiçi ve yurtdışı görevlendirmeleri, emeklilik, nakil ve terfi işlemleri,
- Yüksekokul bütçesinin hazırlanması, bütçe ödeneklerinin kanun ve yönetmeliklere uygun olarak tasarruf genelgelerine uyularak harcanması, bütçe ödeneklerinin Yüksekokul ihtiyaçları için en verimli şekilde kullanılması, akademik ve idari personel maaşları, akademik personelin ek ders ücretleri, yolluk ve yevmiye ödemeleri,
- Demirbaş ayniyat kayıtlarının tutularak yıllık kontrollerinin yapılması, bütçe harcama işlemlerinin dosya kayıtlarının tutulmasıyla ilgili işlemler,
- Yüksekokulun idari işlemleri ile ilgili olarak kurum içi ve kurum dışı evrak yazışmalarının yapılması, gönderilmesi, evrakların dosyalama ve teslim işlemlerinin takibi, kurum içi ve kurum dışı iletişim,
- Kanun yönetmelik ve yönergelerin takip edilerek uygulanması

T.C.
GÜMÜŞHANE ÜNİVERSİTESİ
KÜRTÜN MESLEK YÜKSEKOKULU
2020 Mali Yılı Birim Faaliyet Raporu

Mali Hizmetler

- Maaş İşlemleri
- Ek ders ücretleri işlemleri
- Ayniyat İşlemleri
- Satın Alma İşlemleri

5.1. Ön lisans düzeyindeki öğrenci sayıları

Tablo 19: Programlara göre kız-erkek öğrenci dağılımları

Öğrenci sayıları							
Programlar	I. Öğretim		II. Öğretim		Toplam		Genel Toplam
	E	K	E	K	E	K	
Ormanlık ve Orman Ürünleri Programı	80	15	-	-	80	95	135
Sivil Savunma ve İtfaiyecilik Programı	84	15	-	-	84	15	99
TOPLAM	164	30	-	-	164	30	194

5.2. Öğrenci Kontenjanları

Tablo 20: Öğrenci kontenjanları ve doluluk oranı (2019 ÖSYM Verileri)

Program	YKS Kontenjan	YKS Sonucu Yerleşen	Ek Yerleştirme Kontenjan	Ek Yerleştirme Sonucu Yerleşen	Okul 1.ligi Kontenjanı ile Yerleşen	Toplam Yerleşen	Boş Kalan	Doluluk Oranı (%)
Ormanlık ve Orman Ürünleri Programı	40	40	2	2	1	42	0	% 100
Sivil Savunma ve İtfaiyecilik Programı	50	50	7	7	2	59	0	% 100
Toplam	90	90		9	3	101	14	% 100

5.3. Mezun olan öğrenci sayısı

Yüksekokulumuza 2010-2011 Eğitim-Öğretim yılında Su Ürünleri Bölümüne kayıt yaptıran 5 öğrenciden 2'si 2011-2012 Eğitim-Öğretim yılı sonunda, 2012-2013 Eğitim-Öğretim yılında Ormanlık Bölümü ilk mezunları olarak 113 öğrenci 2012-2013 Eğitim-Öğretim yılı sonunda mezun olmuştur. 2013-2014 Eğitim-Öğretim yılı sonunda 116 öğrenci, 2014-2015 Eğitim-Öğretim yılı sonunda 103, 2015-2016 Eğitim-Öğretim yılında 140, 2016-2017 Eğitim-Öğretim yılında 114 öğrenci mezun olmuştur. 2017-2019 Eğitim-Öğretim yılında 102 öğrenci, 2018-2019 Eğitim-Öğretim yılında 55, 2019-2020 Eğitim-Öğretim yılında 50 öğrenci mezun olmuştur.

6. Yönetim ve İç Kontrol Sistemi

Kürtün Meslek Yüksekokulu Kurulunda eğitim ve öğretimle ilgili alınan kararlar, Kürtün Meslek Yüksekokulu Yönetim Kurulunda ise alınan kararlar mali ve idari işlemlere ilişkin Yüksekokul Müdürü, Müdür adına Yüksekokul Müdür Yardımcıları ve Yüksekokul Sekreteri tarafından uygulanmaktadır.

5018 sayılı Kamu Mali Yönetimi ve Kontrol Kanununun “İç Kontrol Sistemi” başlıklı beşinci kısmının 55–67 maddeleri arasındaki başlıklar itibariyle, iç kontrolün tanımı ve amacı, kontrolün yapısı ve işleyişi, ön mali kontrol, mali hizmetler birimi, muhasebe hizmeti ve muhasebe yetkilisinin yetki ve sorumlulukları, muhasebe yetkilisinin nitelikleri ve atanması, iç denetim, iç denetçinin görevleri, iç denetçilerin nitelikleri ve atanması, iç denetim koordinasyon kurulu ve iç denetim koordinasyon kurulunun görevleri gibi hususlara yer verilmiştir.

5018 sayılı Kamu Mali Yönetimi ve Kontrol Kanununun değişik 55’inci maddesi, iç kontrolü; “...idarenin amaçlarına, belirlenmiş politikalara ve mevzuata uygun olarak faaliyetlerin etkili, ekonomik ve verimli bir şekilde yürütülmesini, varlık ve kaynakların korunmasını, muhasebe kayıtlarının doğru ve tam olarak tutulmasını, mali bilgi ve yönetim bilgisinin zamanında ve güvenilir olarak üretilmesini sağlamak üzere idare tarafından oluşturulan organizasyon, yöntem ve süreçle iç denetimi kapsayan mali ve diğer kontroller bütünü...” şeklinde tanımlanmıştır. Buna göre mali yönetim ve iç kontrol süreçlerine ilişkin standartlar ve yöntemlerin Maliye Bakanlığınca, iç denetime ilişkin standartlar ve yöntemlerin ise İç Denetim Koordinasyon Kurulu tarafından belirlenip geliştirileceği ve uyumlaştırılacağını, ayrıca Maliye Bakanlığı ve İç Denetim Koordinasyon Kurulunun da sistemlerin koordinasyonunu sağlayarak kamu idarelerine rehberlik hizmeti vereceğini düzenlemiştir.

Maliye Bakanlığı tarafından hazırlanan ve 26.12.2007 tarihli ve 26738 sayılı Resmi Gazete’de yayımlanan Kamu İç Kontrol Standartları Tebliği ile kamu idarelerinde iç kontrol sisteminin oluşturulması, uygulanması, izlenmesi ve geliştirilmesi amacıyla standartlar ve gerekli genel şartlar belirlenmiştir. Kamu İç Kontrol Standartları uluslararası standartlar ve iyi uygulama örnekleri çerçevesinde, iç kontrolün; kontrol ortamı, risk değerlendirme, kontrol faaliyetleri, bilgi ve iletişim ile izleme bileşenleri esas alınarak tüm kamu idarelerinde uygulanabilir düzeyde olmasını sağlamak üzere genel nitelikte belirlenmiştir. Tebliğde, kamu idarelerinin gerek görmeleri halinde, idare ayrıntılı iç kontrol standartları da belirleyebilecekleri öngörülmüştür.

İç kontrol sisteminin oluşturulmasında; görev, yetki ve sorumlulukların belirlenmesi, riskli alanların belirlenmesi, önleyici, tespit edici ve düzeltici kontrol faaliyetlerinin belirlenmesi, bilginin kaydedilmesi, tasnifi, ulaşılabilirliği, sistem ve faaliyetin izlenmesi, gözden geçirilmesi ve değerlendirilmesi konularında yapılan çalışmalara yer verilmiştir. 5018 sayılı Kanun ve ilgili diğer mevzuat uyarınca, kamu idaresinde iç kontrol sisteminin oluşturulması, uygulanması, izlenmesi ve geliştirilmesi çalışmaları ilgili kamu idaresinin yönetim sorumluluğu kapsamındadır.

Bu bağlamda, katılımcılık ve ortak akıl esas alınarak Üniversitemizin “İç Kontrol Standartları Eylem Planı” oluşturulmuş, harcama birimlerimizin bu eylem planı çerçevesinde iç kontrol sistemine ilişkin çalışmaları tamamlanarak Meslek Yüksekokulumuzun “İç Kontrol Standartları Eylem Planı” hazırlanmıştır.

D) Diğer Hususlar

II. HEDEFLER-TEMEL POLİTİKALAR VE ÖNCELİKLER

A- Hedefler

- 1- İş Makineleri Operatörlüğü Programının da Meslek Yüksekokulumuz bünyesine kazandırılarak, bu programda aktif olarak eğitime başlanması.
- 2- Akademik ve İdari Personelimizin niceliğini ve niteliğini artırmak.
- 3- Pasif konumda bulunan İş ve Uğraşı Terapisi Programına Üniversitemiz 2021 İstihdam Planlaması kapsamına dahil edilen öğretim elamanlarını istihdam etmek suretiyle 2021-2022 Eğitim –Öğretim Yılında aktif hale getirmek.
- 4- Beldemizde yer alan Kredi Yurtlar Kurumuna bağlı Kürtün Erkek Öğrenci Yurdunun kapanması üzerine Meslek Yüksekokulumuz bünyesinde gerçekleştirilen yurt faaliyetlerinin tekrar asli görevi barınma hizmetleri olan Kredi Yurtlar Kurumuna devredilmesi için çalışmalarda bulunulması,
- 5- Meslekî açıdan yetkin, özgür düşünceli, toplumsal değerlere saygılı bireyler yetiştirmek,
- 6- Yüksekokulumuzda sunulan eğitimi, pratik uygulamalar ile bütünleştirmek, uygulamalı derslerde kullanılacak ekipmanları Meslek Yüksekokulumuza kazandırmak
- 7- Başta ağaçlandırma ve engellilere yönelik düzenlemeler olmak üzere çalışmalar (Peyzaj düzenlemesi dahil) yapmak.
- 8- Yüksekokulun gelişebilmesi için proje imkanlarının araştırılması ve yeni projelerin hayata geçirilmesi.
- 9- Yüksekokulumuzda, Halkımızı bilgilendirici ve bilinçlendirici konularda konferans ve panellerin düzenlenmesi.
- 10- Öğretim Elemanlarımızın yurt içinde ve yurt dışında kongre ve sempozyumlara katılımlarının sağlanması ve desteklenmesi.
- 11- Öğrencilerin eğitim ve öğretimlerinde güncel eğitim tekniklerinin kullanılarak eğitim kalitesinin yükseltilmesi.
- 12- Öğrencilerin sosyal ve kültürel faaliyetler açısından desteklenerek sosyal etkinliklerin yapılması.
- 13- Kamu kurum ve kuruluşları ile işbirliği yapılarak toplum yararına olan faaliyetlere öncülük edilmesi.
- 14- Meslek Yüksekokulumuzda yeni bölümlerin açılması ve bunlara ilişkin hazırlıkların yapılması.
- 15- Sivil Savunma ve İtfaiyecilik Programı öğrencilerinin uygulamalı derslerde kullanabileceği alan oluşturmak ve bu alan için gerekli alet ve ekipmanların alınması.
- 16- Ormancılık Bölümü öğrencilerinin derslerde kullanabileceği uygulama amaçlı ekipman, alet ve cihazların alınması.

B- Temel Politikalar ve Öncelikler

Ulusal ve uluslararası alanda mesleki eğitim kalitesini yükselten, yetiştirdiği profesyonel elamanlarla alanında en çok bilinen ve tercih edilen okul olmak vizyonu ile hareket Meslek Yüksekokulumuzda eğitim gören öğrencilerimizin pratik uygulama bilgilerinin güncel tutulması ve aldıkları eğitimin verimliliğini arttırmak için pratik olarak daha çok eğitim olanağı sağlamak.

III. FAALİYETLERE İLİŞKİN BİLGİ VE DEĞERLENDİRMELER

T.C.
GÜMÜŞHANE ÜNİVERSİTESİ
KÜRTÜN MESLEK YÜKSEKOKULU
2020 Mali Yılı Birim Faaliyet Raporu

A- Mali Bilgiler

1- Bütçe Uygulama Sonuçları

Tablo 21: 2020 Yılı hazine yardımı

Ekonomik Düzey	Bütçe Başlangıç Ödeneği (Kbö)	Eklenen Ödenek	Toplam Ödenek (A)	Bütçe Gideri Harcama	Gerçekleşme Oranı (%)
01-Personel Gid.	1,292,600.00	-	1,292,600.00	1,292,529.95	% 99,99
02-Sos.Güv.Kur. D. Prim. Gid.	164,000.00	-	164,000.00	163,962.77	% 99,99
03-Mal ve Hiz. Alım Giderleri	25,100.00	-	25,100.00	22.315,18	% 88,90

2- Temel Mali Tablolara İlişkin Açıklamalar

2.1- 2020 Mali yıl sonu itibariyle Personel Giderleri Bütçe Başlangıç Ödeneği 1,292,600.00 TL olup toplam ödenekten kalan ödeneğimiz 70,05 TL olmuştur. Yıl içinde 1,292,600.00 TL ödenekten 1,292,529.95 TL harcama yapılmış olup gerçekleşme oranı % 99,99 olmuştur.

2.2- 2020 Mali Yılı içinde II. Öğretim hizmetleri Personel Giderleri Başlangıç Ödeneği için 8.000,00 TL'dir. Yapılan harcama miktarı 0 TL olup, bu harcamaların gerçekleşme oranı ise % 0 olmuştur.

2.3- Meslek Yüksekokulumuz Sosyal Güvenlik Kurumu Devlet Prim Giderlerinde 164.000,00 TL başlangıç ödeneği belirlenmiş; ilgili harcamanın gerçekleşme oranı % 99,99 olmuştur.

2.4- Meslek Yüksekokulumuz akademik ve idari birimlerinde kullanılmak üzere 00.2-3.2.1.01 bütçe tertibinden 6.946,75 TL' lik kırtasiye malzemesi alımı yapılmıştır.

2.5- Meslek Yüksekokulumuz Jeneratörünü bakım ve onarımı için 00.2-03.7.3.02 bütçe tertibinden 2,478.00 TL'lik yedek parça alımı yapılmıştır.

2.6- Meslek Yüksekokulumuzun Öğrenci Giriş Kapısının Bakım Onarım İşi kapsamında 00.2-3.8.1.02 bütçe tertibinden 7.319,02 TL'lik harcama yapılmıştır.

2.5- Meslek Yüksekokulumuzun akademik ve idari işlemlerinde kullanılmak üzere 00.2-3.2.1.01 bütçe tertibinden 6.946,75 TL'lik temizlik malzemesi alımı gerçekleştirilmiştir.

2.7- Meslek Yüksekokulumuz akademik, idari ve eğitim öğretim birimleri ile lojman alanlarının su ihtiyacını karşılamak üzere 00.2-3.2.2.01 5.071,41 TL lik su faturası ödemesi gerçekleştirilmiştir.

T.C.
GÜMÜŞHANE ÜNİVERSİTESİ
KÜRTÜN MESLEK YÜKSEKOKULU
2020 Mali Yılı Birim Faaliyet Raporu

3- Mali Denetim Sonuçları

Mali denetim sonuçları Sayıştay denetiminden sonra Üniversitemiz Strateji Geliştirme Daire Başkanlığınca açıklanacaktır.

B- Performans Bilgileri

1- Faaliyet ve Proje Bilgileri

Bilimsel Toplantılarla İlgili Faaliyetler

1.1. Üniversite Öğretim Üyeleri Tarafından Düzenlenen Ulusal ve Uluslararası Bilimsel Toplantılar

Tablo 22: Üniversite öğretim üyeleri tarafından düzenlenen ulusal ve uluslararası bilimsel toplantılar

Faaliyet Türü	Faaliyetin Adı	Sayısı
Sempozyum ve Kongre	--	-
Konferans	--	-
Panel	--	-
Seminer	--	-
Açık Oturum	--	-
Söyleşi	--	-
Tiyatro	--	-
Konser	--	-
Sergi	--	-
Turnuva	--	-
Teknik Gezi	--	-
Eğitim Semineri	--	-

1.2. Ulusal ve Uluslar Arası Bilimsel Toplantılara Katılan Öğretim Üyesi ve İdari Personel Sayısı

Tablo 23: Ulusal ve uluslararası bilimsel toplantılara katılan öğretim üyesi ve idari personel sayısı

Faaliyet Türü	Akademik Personel	İdari Personel	Toplam
Sempozyum ve Kongre	-	-	-
Konferans	-	-	-
Panel	-	-	-
Seminer	-	-	-
Açık Oturum	-	-	-
Söyleşi	-	-	-
Tiyatro	-	-	-
Konser	-	-	-
Turnuva	1	-	-
Teknik Gezi	2	-	-
Eğitim Semineri	-	-	-

1.3. Öğrenciler Tarafından Düzenlenen Ulusal ve Uluslararası Bilimsel Toplantılar

T.C.
GÜMÜŞHANE ÜNİVERSİTESİ
KÜRTÜN MESLEK YÜKSEKOKULU
2020 Mali Yılı Birim Faaliyet Raporu

Tablo 23: Öğrenciler tarafından düzenlenen ulusal ve uluslararası bilimsel toplantılar

Faaliyet Türü	Adı	Katılan Öğrenci Sayısı	Toplantı Sayısı
Sempozyum ve Kongre	-	-	-
Konferans	-	-	-
Panel	-	-	-
Seminer	-	-	-
Açık Oturum	-	-	-
Söyleşi	-	-	-
Tiyatro	-	-	-
Konser	-	-	-
Sergi	-	-	-
Turnuva	-	-	-
Teknik Gezi	-	-	-
Eğitim Semineri	-	-	-

Yayınlarla İlgili Faaliyetler

1.4. İndekslere Giren Hakemli Dergilerde Yapılan Yayınlar

Tablo 23: İndekslere giren hakemli dergilerde yapılan yayınlar

Yayın Türü	Yayının Adı	Toplam Yayın Sayısı
Uluslararası Makale	-Mistletoe damage and its economic effects in scots pine natural regeneration and afforestation areas 1-Sahil Çamı Ağaçlandırma Alanlarının Verimlilikleri ile Bazı Ekolojik Faktörler Arasındaki İlişkiler (Sinop-Bektaşo Yöresi Örneđi)	2
Ulusal Makale	-SBR, NBR, NR ve EPDM Sentetik Kauçuk Türlerinin Normalize Edilmiş Gerilmesi Davranışları	4
Uluslararası Bildiri	-	5
Ulusal Bildiri	-	3
Kitap	-	-

1.5. Editörlük ve Hakemlik Yapan Öğretim Üyesi Sayısı / Dergi Sayısı

1.6. Tablo 24: Editörlük ve hakemlik yapan öğretim üyesi sayısı / dergi sayısı

Editörlük/Hakemlik Yapan Öğretim Üyesi Sayısı	Editörlük/Hakemlik Yapılan Kitap Sayısı	Dergi Hakemliđi Yapan Öğretim Üyesi Sayısı	Hakemliđi Yapılan Dergi Sayısı
-	-	-	-

T.C.
GÜMÜŞHANE ÜNİVERSİTESİ
KÜRTÜN MESLEK YÜKSEKOKULU
2020 Mali Yılı Birim Faaliyet Raporu

1.7. Wos'da İndekslenen /İndekslenmeyen 2020 Yılına Ait Atıf İndekslerde Yer Alan Gümüşhane Üniversitesi Adresli Yayınlar (Adet)

Tablo 25: Wos'da indekslenmeyen 2020 yılına ait atıf indekslerde yer alan Gümüşhane Üniversitesi adresli yayınlar (Adet)

İndekslenen	Tüm Dokümanlar	Makaleler	SCI	SSCI	AHCI	Toplam
2	-	-	4	-	-	-

1.7. Üniversiteler Arasında Yapılan İkili Anlaşmalar

Tablo 26: Üniversiteler arasında yapılan ikili anlaşmalar

Üniversite Adı	Ülkesi	Anlaşmanın İçeriği	Anlaşma Sayısı
-	-	-	-

Projelerle İlgili Faliyetler

1.9.Proje Sayıları

Tablo 28: Proje sayıları

PROJE SAYILARI					
PROJE BAŞLAMA	2020 Yılında Yürütülen	(A) 2020 Yılından 2020 'ye Devreden	(B) 2020 Yılında Yeni Açılan	(A+B) 2020 Yılında Yürütülen Proje Sayısı	2020 Yılında Kapanan Proje Sayısı
TÜBİTAK Proje Pazarı Öğrenci Projeleri	-	-	-	-	-
TÜBİTAK Projesi	-	-	-	-	-
Araştırma Projesi	-	-	-	-	-
TEZ Projesi	-	-	-	-	-
TOPLAM	-	-	-	-	-

1.10.Alınan Patent Sayısı

Tablo 29: Alınan patent sayısı

Alınan Patent Sayısı (Faydalı Model, Endüstriyel Tasarım Tescili Dahil)	-
---	---

2- Performans Sonuçları Tablosu

Birim, performans programında yer alan performans tablosuna gerçekleşme bilgilerini de ekleyerek yer verecektir. Kamu İdarelerinde Hazırlanacak Faaliyet Raporları Hakkında Yönetmeliğin Geçici Madde 2'ye göre performans programları hazırlanana kadar, bu bölüme ilişkin bilgilere yer verilmeyecektir.)

3- Performans Sonuçlarının Değerlendirilmesi

T.C.
GÜMÜŞHANE ÜNİVERSİTESİ
KÜRTÜN MESLEK YÜKSEKOKULU
2020 Mali Yılı Birim Faaliyet Raporu

(Birim performans ve gösterge hedeflerinin gerçekleşme durumunu, sapmaları, nedenlerini, geçmiş yıllar değerleri ile ve varsa benzer idare performans sonuçlarına yer verilir.)

4- Performans Bilgi Sisteminin Değerlendirilmesi

Performans göstergelerine ilişkin değerlendirmeler, veri toplanması, işlenmesi ve kalitesine ilişkin değerlendirmeler, veri elde edilmeyen durumlar ve nedenleri ile performans bilgi sisteminin geliştirilmesine yönelik birim tarafından yürütülen çalışmalara yer verilir. Kamu İdarelerinde Hazırlanacak Faaliyet Raporları Hakkında Yönetmeliğin Geçici Madde 2'ye göre performans programları hazırlanana kadar, bu bölüme ilişkin bilgilere yer verilmeyecektir.)

IV. KURUMSAL KABİLİYET ve KAPASİTENİN DEĞERLENDİRİLMESİ

A- Üstünlükler

- 1- Meslek Yüksekokulumuzun genç ve dinamik öğretim elemanı kadroya sahip olması.
- 2- Yüksekokulumuzun yeni fikirlerin hayata geçirilebilirliği konusunda etkin olması.
- 3- Kürtün Meslek Yüksekokulu kampüs alanı bölgede az rastlanabilen doğal güzelliğe sahiptir
- 4- Kürtün Meslek Yüksekokulu Kürtün Baraj gölü ile karşı karşıya olup öğrenciler için bir cazibe merkezi olabilecek durumdadır.
- 5- Kampus alanı yaklaşık 22 dönüm araziye sahip olup yazları doğal bir klima özelliğine sahiptir.
- 6- Kürtün Meslek Yüksekokulunun kampüs alanı içerisinde var olan 30 odalı misafirhane, gerek İlçemiz ve gerekse Üniversitemizin Akademik ve İdari personelinin sosyal ihtiyaçlarını karşılayabilecek niteliğe sahiptir.
- 7- Kürtün Meslek Yüksekokulunun bulunduğu alan ve çevresi rüzgâr açısından çok elverişli bir potansiyele sahiptir. Bölgemizin sahip olduğu bu potansiyel halkımızın hizmetinde değerlendirilmelidir.

B- Zayıflıklar

- 1- Yüksekokulumuz Gümüşhane iline 60 km. en yakın İlçe olan Torul' a 30 km. Doğan kent İlçesine ise 40 km. mesafede olup, ulaşım imkânları çok elverişli değildir.
- 2- Kürtün Meslek Yüksekokulu ilçe merkezine 7 km. mesafede olup, İdarenin, Öğretim Elemanları ve Öğrencilerin ilçe merkezinde olan iş ve işlemleri için ulaşım noktasında zorluklar yaşanabilecektir.
- 3- Kürtün ilçemizin fiziki yapısının dağlık olmasının yanında, yoğun rüzgârlı olması, elektrik hatlarında sık sık arızaların yaşanmasına, bu arızaların ise, Kamu hizmetlerinin sağlıklı olarak yürütülmesine engel teşkil etmektedir.
- 4- Sosyoekonomik yönden gelişmemiş bir belde olan Özkürtün'de yer alması
- 5- Laboratuvarların gerekli teknolojik alt yapıya yeterince sahip olmaması,
- 6- Uygulamalı eğitimlerde kullanılacak teknik donanım malzemelerinin eksikliği

C- Ocak 2020 Yılı İtibarı İle Kürtün Meslek Yüksekokulu'nun Faaliyetleri

- 1- 'Sıfır Atık' hedefi kapsamında çalışma ekipleri belirlenmiş ve yerleşke alanımız içerisine depolama alanı yapılmıştır.

T.C.
GÜMÜŞHANE ÜNİVERSİTESİ
KÜRTÜN MESLEK YÜKSEKOKULU
2020 Mali Yılı Birim Faaliyet Raporu

2- Meslek Yüksekokulumuz öğrenci girişinin onarımı gerçekleştirilmiş ve öğrencilerimizin olumsuz hava şartlarından bir nebze daha korunması için kapılı bir hale getirilmiştir.

3- Beldemizde yer alan Kredi Yurtlar Kurumuna bağlı Kürtün Erkek Öğrenci Yurdunun kapanması üzerine yurt faaliyetlerine Meslek Yüksekokulumuz bünyesinde devam edilmektedir.

D- Değerlendirme

A- İhtiyaçlar Ve Sorunlar

- Öğrencinin barınmasına yönelik fiziki mekan, malzeme vb. temin ve tesis etmekle görevli olan Kredi ve Yurtlar Genel Müdürlüğünün İlçemizde (Yüksekokul Yerleşke Alanı içerisinde) bulunan tek yurdu kapatıp 20 personeli diğer bağlı birimlerinde görevlendirdikten sonra öğrencilerin barınmalarına yönelik hizmetin, Gümüşhane Üniversitesi Rektörlüğünün aldığı kararla açılan ve insan kaynağı ihtiyacının da Üniversitemiz kısıtlı imkanlarından karşılandığı erkek öğrenci yurdu aracılığıyla verilmesi en büyük sorundur. Barınma imkanlarının yetersizliği ve Kredi ve Yurtlar Genel Müdürlüğü tarafından verilen hizmetlerin standartlarının sağlanamaması (kahvaltı, hafta sonları yemek, yemek ve kahvaltıların belirli oranda sübvansede edilmesi, takip sistemleri,vb.) öğrencilerin kayıtlarını dondurma ya da sildirmelerine neden olmaktadır.
- Meslek Yüksekokulumuz Sivil Savunma ve İtfaiyecilik Programın da eğitim görmekte olan öğrencilerimizin teorik bilgi düzeyleri yüksek olmakla birlikte, pratik uygulama konusunda eksiklikler mevcuttur. Bu eksikliğin giderilebilmesi için gerekli olan araç-gereç ve ekipmanın olmaması ya da yetersiz olması.
- Kürtün Meslek Yüksekokulu, bölgenin en zor çalışma şartlarına sahip yüksekokullardan bir tanesidir. Yüksekokulumuz tamamen Gümüşhane Üniversitemizin katkıları ile Eğitim-Öğretim faaliyetini sürdürmektedir.
- Kürtün Meslek Yüksekokulu il merkezine yaklaşık 50 km, ilçe merkezine 7 km. mesafede olup, Yüksekokul çalışanları ve Öğrencilerin İl ve İlçe merkezine ulaşımında zorluklar yaşanmaktadır.
- Kürtün ilçemizin fiziki yapısının dağlık olmasının yanında, yoğun rüzgârlı olması, elektrik hatlarında sık sık arızaların yaşanmasına ve dolayısı ile elektrik kesintilerinin meydana gelmesine neden olmaktadır. Bu durum eğitim-öğretimde aksaklıklara neden olmaktadır.
- Gerek öğrenciler gerekse akademik ve idari personele yönelik sosyal aktivite alanlarının yetersiz olması, personel ve öğrencilerin Yüksekokulumuzu tercih etmemelerinin ve uzun süre görev yapmalarının önde gelen nedenlerinden biridir.
- Kız öğrenci yurdunun olmaması ve diğer barınma alanlarının yetersiz ya da öğrenci için fazla maliyetli olması da öğrencilerin tercihini olumsuz etkilemektedir.
- Mezun olacak öğrencilerin takibi ve ilişkilerin mezuniyet sonrası korunabilmesi için gerekli alt yapının henüz oluşturulamaması, mezun öğrencilerimizle iletişim kurulamamasına yol açmaktadır.

B- ÖNERİLER

- Kredi ve Yurtlar Genel Müdürlüğünün kapatma kararı aldığı yurdu tekrar aktif hale getirmesi, halihazırda eğitim gören öğrencilerimiz başta olmak üzere Kürtün Meslek Yüksekokulu özelinde İlçemizin tercih edilmesinde önemli bir kriter olacaktır.
- Kürtün Meslek Yüksekokulunun kampus alanı içerisinde yer alan ve Kredi ve Yurtlar Genel Müdürlüğüne devir edilen 30 odalı misafirhane, bakım/onarım/tadilatı yapılması halinde gerek İlçemiz ve gerekse Üniversitemizin Akademik ve İdari personeli ile misafirlerin barınma ve sosyal aktivite ihtiyaçlarını karşılayabilecek potansiyele sahiptir.

T.C.
GÜMÜŞHANE ÜNİVERSİTESİ
KÜRTÜN MESLEK YÜKSEKOKULU
2020 Mali Yılı Birim Faaliyet Raporu

- Kürtün İlçesinin fiziki yapısının dağlık olması ile birlikte Harşit Çayı ile bütünleşik bir yapı oluşturmaktadır. Bu nedenle Harşit Vadisi boyunca ve özellikle Özkürtün bölgesinde mükemmel bir rüzgâr potansiyeli mevcut olup, bu rüzgâr potansiyelinden ve baraj göllerinden daha fazla yararlanılmalıdır.
- Kampüs alanı içerisinde bulunan binalardan yeterli olanlarının bakım/onarımının yapılarak Kız öğrenciler için yurt olarak tahsis edilmesi faydalı olacaktır.

HARCAMA YETKİLİSİNİN					
NO	ADI / SOYADI	ÜNVANI	ASIL / VEKİL	GÖREVE BAŞLAMA TARİHİ	GÖREVDEN AYRILMA TARİHİ
1	Dr. Öğr. Üyesi Engin GÜVENDİ	Müdür	Asıl	01.01.2020	19.01.2020
2	Öğr. Gör. Uğur MAZLUM	Müdür Yardımcısı	Vekil	20.01.2020	24.01.2020
3	Dr. Öğr. Üyesi Engin GÜVENDİ	Müdür	Asıl	24.01.2020	03.08.2020
4	Dr. Öğr. Üyesi Selim KARAHAN	Müdür Yardımcısı	Vekil	03.08.2020	14.08.2020
5	Öğr. Gör. Uğur MAZLUM	Müdür Yardımcısı	Vekil	15.08.2020	28.08.2020
6	Dr. Öğr. Üyesi Engin GÜVENDİ	Müdür	Asıl	29.08.2020	13.09.2020
7	Öğr. Gör. Uğur MAZLUM	Müdür Yardımcısı	Vekil	14.09.2020	18.09.2020
8	Dr. Öğr. Üyesi Engin GÜVENDİ	Müdür	Asıl	19.09.2020	31.12.2020

İÇ KONTROL GÜVENCE BEYANI

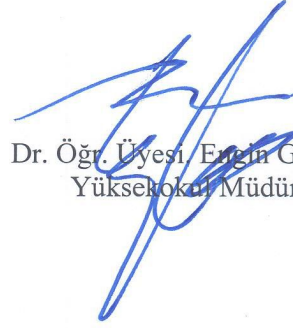
Üst yönetici olarak yetkim dâhilinde;

Bu raporda yer alan bilgilerin güvenilir, tam ve doğru olduğunu beyan ederim.

Bu raporda açıklanan faaliyetler için bütçe ile tahsis edilmiş kaynakların, planlanmış amaçlar doğrultusunda ve iyi mali yönetim ilkelerine uygun olarak kullanıldığını ve iç kontrol sisteminin işlemlerin yasallık ve düzenliliğine ilişkin yeterli güvenceyi sağladığını bildiririm.

Bu güvence, üst yönetici olarak sahip olduğum bilgi ve değerlendirmeler, benden önceki yöneticiden almış olduğum bilgiler, iç kontroller, iç denetçi raporları ile Sayıştay raporları gibi bilgim dâhilindeki hususlara dayanmaktadır.

Burada raporlanmayan, idarenin menfaatlerine zarar veren herhangi bir husus hakkında bilgim olmadığını beyan ederim. Kürtün Meslek Yüksekokulu .../01/2021


Dr. Öğr. Üyesi Ergin GÜVENDİ
Yüksekokul Müdürü

İÇ KONTROL GÜVENCE BEYANI

Üst yönetici olarak yetkim dâhilinde;

Bu raporda yer alan bilgilerin güvenilir, tam ve doğru olduğunu beyan ederim.

Bu raporda açıklanan faaliyetler için bütçe ile tahsis edilmiş kaynakların, planlanmış amaçlar doğrultusunda ve iyi mali yönetim ilkelerine uygun olarak kullanıldığını ve iç kontrol sisteminin işlemlerin yasallık ve düzenliliğine ilişkin yeterli güvenceyi sağladığını bildiririm.

Bu güvence, üst yönetici olarak sahip olduğum bilgi ve değerlendirmeler, benden önceki yöneticiden almış olduğum bilgiler, iç kontroller, iç denetçi raporları ile Sayıştay raporları gibi bilgim dâhilindeki hususlara dayanmaktadır.

Burada raporlanmayan, idarenin menfaatlerine zarar veren herhangi bir husus hakkında bilgim olmadığını beyan ederim. Kürtün Meslek Yüksekokulu/01/2021

Öğr. Gör. Uğur MAZLUM
Müdür Yardımcısı

T.C.
GÜMÜŞHANE ÜNİVERSİTESİ
KÜRTÜN MESLEK YÜKSEKOKULU
2020 Mali Yılı Birim Faaliyet Raporu

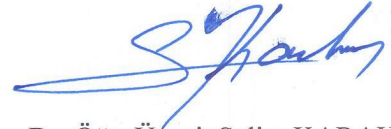
Üst yönetici olarak yetkim dâhilinde;

Bu raporda yer alan bilgilerin güvenilir, tam ve doğru olduğunu beyan ederim.

Bu raporda açıklanan faaliyetler için bütçe ile tahsis edilmiş kaynakların, planlanmış amaçlar doğrultusunda ve iyi mali yönetim ilkelerine uygun olarak kullanıldığını ve iç kontrol sisteminin işlemlerin yasallık ve düzenliliğine ilişkin yeterli güvenceyi sağladığını bildiririm.

Bu güvence, üst yönetici olarak sahip olduğum bilgi ve değerlendirmeler, benden önceki yöneticiden almış olduğum bilgiler, iç kontroller, iç denetçi raporları ile Sayıştay raporları gibi bilgim dâhilindeki hususlara dayanmaktadır

Burada raporlanmayan, idarenin menfaatlerine zarar veren herhangi bir husus hakkında bilgim olmadığını beyan ederim. Kürtün Meslek Yüksekokulu/01/2021



Dr. Öğr. Üyesi. Selim KARAHAN
Müdür Yardımcısı