

T.C.
GÜMÜŞHANE ÜNİVERSİTESİ



İLÂHİYAT FAKÜLTESİ

2013 YILI

BİRİM FAALİYET RAPORU

Şubat 2014

İÇİNDEKİLER

I- GENEL BİLGİLER

- A- MİSYON VE VİZYON
- B- YETKİ, GÖREV VE SORUMLULUKLAR
- C- İDAREYE İLİŞKİN BİLGİLER
 - 1- Fiziksel Yapı
 - 2- Örgüt Yapısı
 - 3- Bilgi ve Teknolojik Kaynaklar
 - 4- İnsan Kaynakları
 - 5- Sunulan Hizmetler
 - 6- Yönetim ve İç Kontrol Sistemi
- D- DİĞER HUSUSLAR

II- AMAÇ ve HEDEFLER

- A- İDARENİN AMAÇ VE HEDEFLERİ
- B- TEMEL POLİTİKALAR VE ÖNCELİKLER
- C- DİĞER HUSUSLAR

III- FAALİYETLERE İLİŞKİN BİLGİ VE DEĞERLENDİRMELER

- A- MALİ BİLGİLER
 - 1- Bütçe Uygulama Sonuçları
 - 2- Temel Mali Tablolara İlişkin Açıklamalar
 - 3- Mali Denetim Sonuçları
 - 4- Diğer Hususlar
- B- PERFORMANS BİLGİLERİ
 - 1- Faaliyet ve Proje Bilgileri
 - 2- Performans Sonuçları Tablosu
 - 3- Performans Sonuçlarının Değerlendirilmesi
 - 4- Performans Bilgi Sisteminin Değerlendirilmesi
 - 5- Diğer Hususlar

IV- KURUMSAL KABİLİYET ve KAPASİTENİN DEĞERLENDİRİLMESİ

- A- ÜSTÜNLÜKLER
- B- ZAYIFLIKLAR
- C- DEĞERLENDİRME

V- ÖNERİ VE TEDBİRLER

EKLER

I- GENEL BİLGİLER

A- MİSYON VE VİZYON

Misyonumuz;

Fakültemizin misyonu; toplumun gelişmesine katkı sağlayacak, alanlarında güncel bilgilerle donatılmış, girişimcilik, liderlik ve ekip ruhuna sahip, etik ilkelere saygılı, yerel ve evrensel değerlere bağlı, insan haklarına duyarlı, toplumsal sorunlara karşı ilgili, sorgulayan, araştıran, kendini yenileyebilen, aydın ve yaratıcı düşünebilen bireyler yetiştirerek bölge ve ülkenin kalkınma çabalarına katkı sağlamaktır.

Vizyonumuz;

Fakültemizin vizyonu; bilimsel gelişmelere yön veren, ulusal ve uluslararası bilimsel yayınları ve evrensel düzeydeki eğitim-öğretimi ile saygınlık kazanan, sosyal bilimlerin ilahiyat temel alanında isim yapmış akademisyenleri kadrosunda bulunduran, başarılı öğrenciler tarafından öncelikli olarak tercih edilen, bölge ve ülke sorunlarının çözümüne katkı sağlayan ve her yönüyle gelişen ve mensubu olmaktan gurur duyulan bir fakülte olmaktır.

B- YETKİ, GÖREV VE SORUMLULUKLAR

İdari Yetki, Görev ve Sorumluluklar

a- Dekan

1. Fakülte kurullarına başkanlık etmek, fakülte kurullarının kararlarını uygulamak ve fakülte birimleri arasında düzenli çalışmayı sağlamak,
2. Her öğretim yılı sonunda ve istendiğinde fakültenin genel durumu ve işleyişi hakkında rektöre rapor vermek,
3. Fakültenin ödenek ve kadro ihtiyaçlarını gerekçesi ile birlikte rektörlüğe bildirmek, fakülte bütçesi ile ilgili fakülte yönetim kurulunun da görüşünü aldıktan sonra rektörlüğe sunmak,
4. Fakültenin birimleri ve her düzeydeki personel üzerinde genel gözetim ve denetim görevini yapmak,
5. Bu kanun ile kendisine verilen diğer görevleri yapmaktır.

b- Fakülte Kurulu

Fakülte kurulu, dekanın başkanlığında fakülteye bağlı bölümlerin başkanları ile varsa fakülteye bağlı enstitü ve yüksekokul müdürlerinden ve üç yıl için fakülte'deki profesörlerin kendi aralarından seçecekleri üç, doçentlerin kendi aralarından seçecekleri iki, yardımcı doçentlerin kendi aralarından seçecekleri bir öğretim üyesinden oluşur. Fakülte kurulu normal olarak her yarıyıl başında ve sonunda toplanır.

Fakülte kurulunun görevleri;

1. Fakültenin, eğitim-öğretim, bilimsel araştırma ve yayım faaliyetleri ve bu faaliyetlerle ilgili esasları, plan, program ve eğitim-öğretim takvimini kararlaştırmak,
2. Fakülte yönetim kuruluna üye seçmek,
3. Bu kanunla verilen diğer görevleri yapmaktır.

c- Fakülte Yönetim Kurulu

Dekanın başkanlığında fakülte kurulunun üç yıl için seçeceği üç profesör, iki doçent ve bir yardımcı doçentten oluşur ve dekanın çağrısı üzerine toplanır. Yönetim kurulu gerekli gördüğü hallerde geçici çalışma grupları, eğitim-öğretim koordinatörlükleri kurabilir ve bunların görevlerini düzenler.

Fakülte Yönetim Kurulunun Görevleri:

1. Fakülte kurulunun kararları ile tespit ettiği esasların uygulanmasında dekana yardım etmek,
2. Fakültenin eğitim-öğretim, plan ve programları ile takviminin uygulanmasını sağlamak,
3. Fakültenin yatırım, program ve bütçe tasarısını hazırlamak,
4. Dekanın fakülte yönetimi ile ilgili getireceği bütün işlerde karar almak,
5. Öğrencilerin kabulü, ders intibakları ve çıkarılmaları ile eğitim-öğretim ve sınavlara ait işlemleri hakkında karar vermek.

d- Fakülte Sekreteri

Fakültemizde, dekana bağlı olarak fakülte yönetim örgütünün başında bir fakülte sekreteri bulunur. Sekretere bağlı büro ve iç hizmet görevlerini yapmak üzere diğer görevliler çalıştırılır. Bunlar arasındaki iş bölümü dekanın onayından sonra uygulanmak üzere ilgili sekreterce yapılır.

e- Bölüm Başkanı

Bölümün aylıklı profesörleri, bulunmadığı takdirde doçentleri, doçent de bulunmadığı takdirde yardımcı doçentler arasında dekanın önerisi üzerine rektörce üç yıl için atanır. Bölüm başkanı bölümün her düzeyde eğitim-öğretim ve araştırmalarından ve bölüme ait her türlü faaliyetin düzenli ve verimli bir şekilde yürütülmesinden sorumludur.

Mali Yetki, Görev ve Sorumluluklar

5018 Sayılı Kamu Mali Yönetimi ve Kontrol Kanununun 41. maddesi uyarınca Fakültemiz bütçesine tahsis edilen ödeneklerin takibi ve kullanılmasında harcama yetkilisi olarak fakülte dekanı ile süreçlerin yürütülmesinden ise gerçekleştirme görevlisi olarak fakülte sekreteri sorumludur.

Mali Yetkililer

MALİ GÖREVİ	ADI SOYADI	UNVANI / İDARİ GÖREVİ
Harcama Yetkilisi	İhsan GÜNAYDIN	Prof. Dr. / Dekan V.
Gerçekleştirme Görevlisi	Zekeriya ERTÜRK	Fakülte Sekreteri
Mutemet	Şaziye UZUN	Bilgisayar İşletmeni
Taşınır Kayıt ve Kontrol Yetkilisi	Ömer TAŞ	Memur

C- İDAREYE İLİŞKİN BİLGİLER

1- Fiziksel Yapı

Taşınmazlar

Fakültemizin kendine ait binası şuan için bulunmadığından Gümüşhane Üniversitesi Merkez Yerleşkesi Mühendislik Fakültesi Ek Hizmet Binası içerisinde bulunan İlahiyat Fakültesi'nde kendine ayrılan bölümlerde eğitim-öğretim ve hizmet faaliyetlerini sürdürmektedir.

Fakültemizin taşınmazları, eğitim-öğretim alanları, sosyal alanlar ve hizmet alanları itibariyle aşağıdaki gibidir.

Eğitime İlişkin Alanlar

Tablo 1: Eğitim Alanları Derslikler (2013)

Eğitim Alanı	Kapasitesi 0-50	Kapasitesi 51-75	Kapasitesi 76-100	Kapasitesi 101-150	Kapasitesi 151-250	Kapasitesi 251-Üzeri
Amfi	-	-	-	-	-	-
Sınıf	-	8	-	-	-	-
Bilgisayar Lab.	-	-	-	-	-	-
Diğer Lab.	-	-	-	-	-	-
Toplam	-	8	-	-	-	-

Sosyal Alanlar

Kantinler ve Kafeteryalar

Kantin Sayısı	:	YOK
Kantin Alanı	:	YOK
Kafeterya Sayısı	:	YOK
Kafeterya Alanı	:	YOK

Toplantı – Konferans Salonları

Tablo 2: Toplantı - Konferans Salonları (2013862)

	Kapasitesi 0-50	Kapasitesi 51-75	Kapasitesi 76-100	Kapasitesi 101-150	Kapasitesi 151-250	Kapasitesi 251-Üzeri
Toplantı Salonu	-	-	-	-	-	-
Konferans Salonu	-	-	-	-	-	-
Toplam	-	-	-	-	-	-

Öğrenci Kulüpleri

Öğrenci Kulüpleri Sayısı : 1
Öğrenci Kulüpleri Alanı : YOK

Mezun Öğrenciler Derneği

Mezun Öğrenciler Derneği Sayısı : YOK
Mezun Öğrenciler Derneği Alanı : YOK

Hizmet Alanları**Tablo 3: Akademik Personel Hizmet Alanları (2013)**

	Sayısı (Adet)	Alanı (m2)	Kullanan Sayısı (Kişi)
Çalışma Odası	43	862	40
Toplam	43	862	40

Tablo 4: İdari Personel Hizmet Alanları (2013)

	Sayısı (Adet)	Alanı (m2)	Kullanan Sayısı(Kişi)
Servis	2	41	5
Çalışma Odası	1	16	1
Toplam	3	57	6

Ambar Alanları

Ambar Sayısı : YOK
Ambar Alanı : YOK

Arşiv Alanları

Arşiv Sayısı : YOK
Arşiv Alanı : YOK

Atölyeler

Atölye Sayısı : YOK
Atölye Alanı : YOK

Taşınır

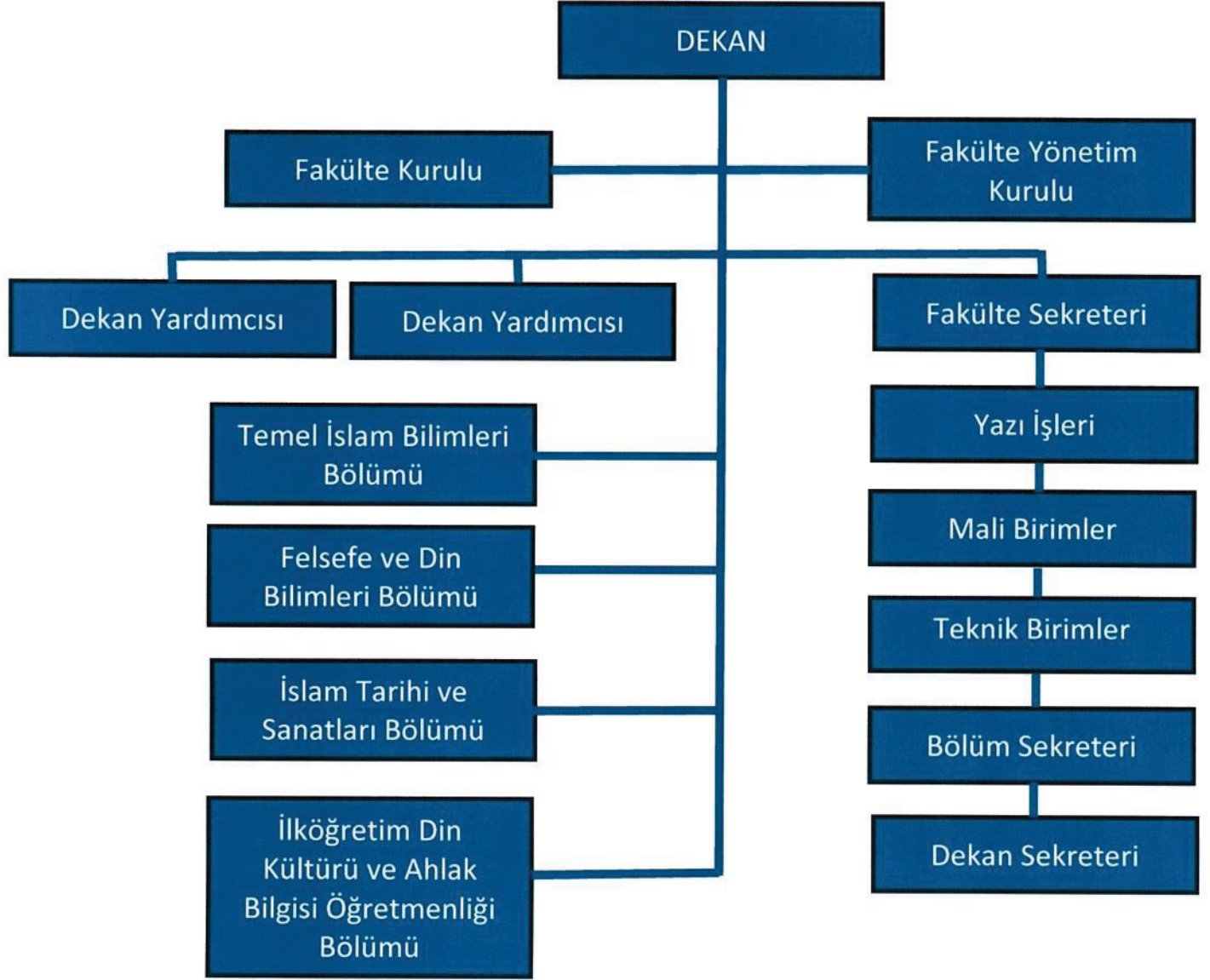
2013 yılı itibariyle Fakültemize ait araç ve benzeri varlıklar envanteri Tablo 5’de sunulmuştur.

Tablo 5: Fakültenin Araç ve Diğer Varlıkları Tablosu (Teknolojik Kaynaklar Hariç)

Araç, Demirbaş ve Diğer Varlıklar	Sayısı	Araç, Demirbaş ve Diğer Varlıklar	Sayısı
Telefon Makinası	40	Misafir Koltuğu	126
Dosya Dolapları	70	Seminer Koltuğu	1
Toplantı Masaları	1	Sehpalar	38
Çalışma Masası	49	Etajerler	4
Çalışma Koltuğu	49	Panolar	5
Vestiyerler (Askılık)	26	Yazı Tahtaları	-
Çekmeceli Komidin	3	Portmanto	1

1- Örgüt Yapısı

Fakültemizin akademik/idari teşkilat yapısını içeren genel organizasyon şeması aşağıda gösterilmiştir.



2- Bilgi ve Teknolojik Kaynaklar

Fakültemizin 2012 yılı sonu itibariyle yazılım, bilgisayarlar ve kütüphane kaynakları aşağıdaki gibidir. Fakültemizde aşağıdaki yazılımlar kullanılmaktadır.

Yazılımlar

- E-Bütçe (Bütçe Yönetim Enformasyon Sistemi)
- SGB.Net (SGB Otomasyon Sistemi)
- EKAP (Elektronik Kamu Alımları Platformu)
- KBS (Kamu Hesapları Bilgi Sistemi)
- HYS (Harcama Yönetim Sistemi)
- KBS (Kamu Harcama Sistemi Ek ders Modülü)
- SGK (Sosyal Güvenlik Kurumu Programı)
- SPSS-19 (İstatistiksel Veri Analiz Programı)

Bilgisayarlar

Masa üstü bilgisayar sayısı : 4 Adet
Taşınabilir bilgisayar sayısı : 32 Adet

İlahiyat Kütüphanesi Kaynakları

Kitap sayısı : 11.845 Adet
Basılı periyodik yayın sayısı : YOK
Elektronik yayın sayısı : 1

Not: Kütüphane kaynakları bütün Üniversite adına kayıtlı olup birim bazında sadece İlahiyat Fakültesi kitap sayısı belirtilmiştir.

Tablo 6: Diğer Bilgi ve Teknolojik Kaynaklar (2013)

Cinsi	İdari Amaçlı (Adet)	Eğitim Amaçlı (Adet)	Araştırma Amaçlı (Adet)
Projeksiyon	-	-	-
Slayt makinesi	-	-	-
Tepegöz	-	-	-
Baskı makinesi	-	1	-
Fotokopi makinesi	1	-	-
Faks	1	-	-
Fotoğraf makinesi	-	-	-
Kameralar	-	-	-
Televizyonlar	-	-	-
Tarayıcılar	-	-	-
Müzik Setleri	-	-	-
Mikroskoplar	-	-	-
DVD ler	-	-	-
Yazıcılar	3	-	31

3- İnsan Kaynakları

Fakültemizin mevcut idari ve akademik personelinin analizi ile Stratejik Planlama dönemlerinde öngörülen akademik personel ihtiyacı aşağıda sunulmuştur.

Tablo 7: Yıllara Göre Akademik Personel Sayıları (2013)

Unvan	2013
Profesör	-
Doçent	2
Yardımcı Doçent	23
Öğretim Görevlisi	1
Okutman	-
Araştırma Görevlisi	8
Uzman	-
Çevirici	-
Eğitim-Öğretim Planlamacısı	-
Toplam	34

Tablo 8: Yabancı Uyruklu Akademik Personel Dağılım Tablosu (2013)

Unvan	Geldiği Ülke	Çalıştığı Bölüm	Kişi Sayısı
Profesör	-	-	-
Doçent	-	-	-
Yrd. Doçent	-	-	-
Öğretim Görevlisi	Mısır-Pakistan	Temel İslam Bilimleri Bölümü	4
Okutman	-	-	-
Çevirici	-	-	-
Eğitim-Öğretim Planla.	-	-	-
Araştırma Görevlisi	-	-	-
Uzman	-	-	-
Toplam	-	-	-

Tablo 9: Diğer Üniversitelerde Görevlendirilen Akademik Personel (2013)

Unvan	Bağlı Olduğu Bölüm	Görevlendirildiği Üniversite	Kişi Sayısı
Profesör	-	-	-
Doçent	-	-	-
Yrd. Doçent	Temel İslam Bil.	Osh Üniveritesi	1
Öğretim Görevlisi	-	-	-
Okutman	-	-	-
Çevirici	-	-	-
Eğitim Öğretim Planlamacısı	-	-	-
Araştırma Görevlisi	İslam Tarihi ve Sanatları	Uludağ Üniversitesi	1
Toplam	-	-	2

Tablo 10: Başka Üniversitelerden Fakültemizde Görevlendirilen Akademik Personel (2013)

Unvan	Çalıştığı Bölüm	Geldiği Üniversite	Kişi Sayısı
Profesör	-	-	-
Doçent	-	-	-
Yrd. Doçent	-	-	-
Öğretim Görevlisi	-	-	-
Okutman	-	-	-
Çevirici	-	-	-
Eğitim-Öğretim Planlamacısı	-	-	-
Araştırma Görevlisi	-	-	-
Uzman	-	-	-
Toplam	-	-	-

Tablo 11: Sözleşmeli Akademik Personel Sayısı (2013)

Unvan	Yılı
Profesör	-
Doçent	-
Yrd. Doçent	-
Öğretim Görevlisi	4
Uzman	-
Okutman	-
Sanatçı Öğretim Elemanı	-
Sahne Uygulamacısı	-
Toplam	-

Tablo 12: Akademik Personelin Yaş İtibariyle Dağılımı (2013)

	21-25 Yaş	26-30 Yaş	31-35 Yaş	36-40 Yaş	41-50 Yaş	51- Üzeri
Kişi Sayısı	3	7	6	10	10	2
Yüzde	7.89	18.42	15.79	26.32	26.32	5.26

Tablo 13: Akademik Personelin Hizmet Süresi (2013)

	1 – 3 Yıl	4 – 6 Yıl	7 – 10 Yıl	11 – 15 Yıl	16 – 20 Yıl	21 - Üzeri
Kişi Sayısı	13	1	7	8	4	5
Yüzde	10	6,67	33,33	16,67	13,33	20

Tablo 14: İdari Personel Sayısı ve Dağılımı (2013)

Yıllar	GİH	SHS	THS	AHS	DHS	YHS	TOPLAM
2012	4	-	-	-	-	-	4
2013	6	-	-	-	-	-	6
Toplam	10	-	-	-	-	-	10

Tablo 15: İdari Personelin Eğitim Durumu (2013)

	İlköğretim	Lise	Ön Lisans	Lisans	YL. ve Doktora
Kişi Sayısı	-	-	1	5	-
Yüzde	-	-	%16.66	%83.34	-

Tablo 16: İdari Personelin Hizmet Süresi (2013)

	1 – 3 Yıl	4 – 6 Yıl	7 – 10 Yıl	11 – 15 Yıl	16 – 20 Yıl	21 - Üzeri
Kişi Sayısı	5	-	-	1	-	-
Yüzde	%83.34	-	-	%16.66	-	-

Tablo 17: İdari Personelin Yaş İtibariyle Dağılımı (2013)

	21-25 Yaş	26-30 Yaş	31-35 Yaş	36-40 Yaş	41-50 Yaş	51- Üzeri
Kişi Sayısı	1	3	1	-	1	-
Yüzde	%16.66	%50	%16.67	-	%16.67	-

Tablo 18: İşçilerin ve Kısmi Zamanlı Öğrencilerin Tablosu (2013)

İşçiler (Çalıştıkları Pozisyonlara Göre)			
	Dolu	Boş	Toplam
Sürekli İşçiler	-	-	-
Hizmet sözleşmesi ile istihdam edilen işçiler	-	-	-
Vizesiz işçiler (3 Aylık)	-	-	-
Kısmi Zamanlı Öğrenciler	-	-	-
Toplam	-	-	-

Tablo 19: Geçici İşçilerin Hizmet Süresi (2013)

	1 – 3 Yıl	4 – 6 Yıl	7 – 10 Yıl	11 – 15 Yıl	16 – 20 Yıl	21 - Üzeri
Kişi Sayısı	-	-	-	-	-	-
Yüzde	-	-	-	-	-	-

Tablo 20: Geçici İşçilerin Yaş İtibariyle Dağılımı (2013)

	21-25 Yaş	26-30 Yaş	31-35 Yaş	36-40 Yaş	41-50 Yaş	51- Üzeri
Kişi Sayısı	-	-	-	-	-	-
Yüzde	-	-	-	-	-	-

5- Sunulan Hizmetler

İlahiyat Fakültesi, 38'i akademik ve 6'sı idari olmak üzere toplam 44 personeliyle birlikte toplam 508 öğrencimize hizmet vermiştir.

2013 yılında 1 adet Uluslararası sempozyum ve 2 adet konferans düzenlenmiştir.

Tablo 20: Yıllara Göre Lisans Öğrenci Sayıları

Eğitim-Öğretim Yılı	2011-2012 Yılı Yeni Kayıt Öğrenci Sayısı	2011-2012 Yılı Aktif Öğrenci Sayısı	2012-2013 Yılı Yeni Kayıt Öğrenci Sayısı	2013-2014 Yılı Yeni Kayıt Öğrenci Sayısı	2014 Yılı Öğrenci Artış Oranı
Öğrenci Sayısı	163	163	162	245	%151

Tablo 21: Yıllara Göre Yüksek Lisans ve Doktora Öğrenci Sayıları (2013)

Birim Adı	Programı	Yüksek Lisans Yapan Sayısı		Doktora Yapan Sayısı	Toplam
		Tezli	Tezsiz		
Sosyal Bilimler Enstitüsü (İlahiyat Fakültesi Temel İslam Bilimleri ABD YL Programı)	-	33	-	-	33
Toplam	-	33	-	-	33

Tablo 22: Yıllara Göre Öğrenci Sayıları ve Artış Oranları

Fakülte / Bölüm Adı		2011 2012 Yılı	2012 2013 Yılı	2013 2014 Yılı	Artış Oranı %
İLÂHİYAT	N.Ö	83	81	75	0,93
	İ.Ö	80	81	91	1,12
Toplam		163	162	166	1,02

Fakülte / Bölüm Adı		2011 2012 Yılı	2012 2013 Yılı	2013 2014 Yılı	Artış Oranı %
DİN KÜLTÜRÜ VE AHLAK BİLGİSİ ÖĞRETMENLİĞİ	N.Ö	-	-	40	-
	İ.Ö	-	-	39	-
Toplam		-	-	79	-

6- Yönetim ve İç Kontrol Sistemi D- DİĞER HUSUSLAR

II- AMAÇ ve HEDEFLER

A- İDARENİN AMAÇ VE HEDEFLERİ

Tema 1	EĞİTİM-ÖĞRETİM
Amaç 1	Eğitim-öğretimi nicelik ve nitelik yönünden geliştirmek
Stratejik Hedef 1	Fakültemizdeki bölüm arttırmak ve açılacak bölümlere öğrenci almak
Stratejik Hedef 2	Üniversitemizin eğitim-öğretim kalitesini yükseltmek, bilimsel araştırma ve yayın sayısını arttırmak
Tema 2	BİLİMSEL ARAŞTIRMA VE GELİŞTİRME
Amaç 2	Bilgi ve teknoloji üretecek altyapıyı ve imkânları geliştirmek
Stratejik Hedef 3	Araştırma projelerini arttırmak
Tema 3	KAMU YARARI OLUŞTURMA VE TANINIRLIK
Amaç 3	Kamu yararı oluşturmak ve Fakültemizin tanınırlığını arttırmak
Stratejik Hedef 4	Sosyal, kültürel ve ekonomik faaliyetlere destek vermek, Fakültemizin bölgesel, ulusal ve uluslararası alanda tanınırlığını arttırmak
Tema 4	FİZİKİ YAPILAŞMA VE ÇEVRE
Amaç 4	Fiziki yapılaşmayı, altyapıyı ve çevre düzenlemesini geliştirmek
Stratejik Hedef 5	Toplam kapalı alan miktarını arttırmak, merkez yerleşkenin altyapı ve çevre düzenlemesini tamamlamak
Tema 5	KURUMSALLAŞMA VE KURUMSAL MEMNUNİYET
Amaç 5	Kurumsallaşmayı ve kurumsal memnuniyeti sağlamak amacıyla hızlı, etkili ve kaliteli hizmet sunmak
Stratejik Hedef 6	Kurumsal insan kaynaklarımızı ve niteliğini arttırmak
Stratejik Hedef 7	Kurumsal mal, malzeme ve hizmet alımlarına ilişkin hizmetleri hızlı, etkili ve kaliteli bir şekilde yürütmek
Stratejik Hedef 8	Kurumsal bilgi-belge yönetimini geliştirmek
Stratejik Hedef 9	Kurumsal bilgi teknolojilerini ve kütüphane kaynaklarını arttırmak ve hizmet kalitesini yükseltmek
Stratejik Hedef 10	Öğrencilerimize ve personelimize yönelik kurumsal hizmetlerin sayısını arttırmak ve hizmet kalitesini yükseltmek

B- TEMEL POLİTİKALAR VE ÖNCELİKLER

Türkiye'nin Yükseköğretim Stratejisi, Kalkınma Planları, Orta Vadeli Programları ve Üniversitemizin temel politika ve öncelikleri göz önüne alınarak bölgenin yükseköğretim ve bilim merkezlerinden birisi olmak amacıyla stratejik alanlarımızı ifade eden temalar ile stratejik amaç ve hedeflerimiz belirlenmiştir.

1. Eğitim-öğretimde kalite gözetilecek ve evrensel standartlar dikkate alınacaktır.
2. Artan yükseköğretim programı sayısına ve öğrenci sayısına bağlı olarak ortaya çıkan öğretim üyesi gereksinimi hızla karşılanacaktır.
3. Akademik ve bilimsel özgürlüğü genişletici uygulamalar benimsenecektir.
4. Bilimsel faaliyetlerdeki sürekliliği, yararlılığı ve kaliteyi artırmak esas alınacaktır.
5. Kurum kimliğini ve kültürünü geliştirmek için katılımcı bir yönetim anlayışı benimsenecek, başarılı öğrenci ve personeli teşvik edilecek, açık ve şeffaf yönetim modelleri uygulanacaktır.
6. Bölgesel ve ulusal kalkınmaya daha fazla katkıda bulunmak amacıyla ürün ve hizmetlerin geliştirilmesinde paydaşların çıkarları gözetilecek, işgücü piyasası ile Üniversitemiz arasındaki işbirliği artırılacaktır.
7. Üniversite-sanayi işbirliğinin geliştirilmesinde lokomotif rol üstlenmek, bölgede bulunan sanayi kuruluşlarının teknolojik gelişimine ve Ar-Ge çalışmalarına katkıda bulunulacaktır.
8. Ar-Ge'ye dayalı üretim yeteneğini güçlendirmek amacıyla uygulama ve araştırma merkezlerimiz ile merkezi araştırma laboratuvarlarımız geliştirilecektir.
9. Girişimcilik ruhu ile bölgenin yararına olacak aktivitelerde en üst düzeyde rol alınacak, esnek, gelişime açık ve toplumla özdeşleşen projeler geliştirilecek ve desteklenecektir.
10. Üretilen bilginin teknolojiye dönüşümünü sağlayacak ulusal ve uluslararası platformlarda proje çalışmalarına katılım teşvik edilecektir.
11. Yükseköğretimde öğrenci ve öğretim elemanı değişimi ve hareketliliğini artırmaya yönelik uluslararası programlar yakından takip edilecektir. Yabancı öğrenci ve bilim insanlarının Üniversitemizdeki öğretim faaliyetlerine katılmasına yönelik hibe programlarını kullanarak öğretim elemanları ve öğrencilerin karşılıklı değişimleri sağlanacaktır.
12. Mevcut idari ve beşeri kapasite, nitelik ve nicelik olarak stratejik yönetim anlayışı doğrultusunda geliştirilecek ve yönetim kültürünün yeni yapıya uyarlanmasına dönük

programlar düzenlenecektir. Stratejik planlama ve performans programları çerçevesinde ölçme, izleme ve değerlendirme süreçleri geliştirilecektir.

13. Üniversitemizde yönetim sorumluluğunun güçlendirilmesi için gerekli mali yönetim, iç kontrol ve iç denetim faaliyetlerinin etkin bir şekilde uygulanmasına yönelik çalışmalar yapılacaktır.
14. Mali özerkliğe ve rekabetçi bir yapıya ulaşmak amacıyla Üniversitemizin finans kaynakları çeşitlendirilecek ve arttırılacaktır.

C- DİĞER HUSUSLAR

III- FAALİYETLERE İLİŞKİN BİLGİ VE DEĞERLENDİRMELER

A- MALİ BİLGİLER

1- Bütçe Uygulama Sonuçları

Fakültemizin bütçe gelirleri ile bütçe giderleri aşağıdaki tablolarda gösterilmiştir.

a. Bütçe Gelirleri

Tablo 23: Bütçe Gelirleri Dağılım Tablosu

	2013		
	Bütçe Ödeneği	Gerçekleşme Toplamı TL	Gerçekleşme Oranı %
03 – Teşebbüs ve Mülkiyet Gelirleri	-	-	-
04 – Alınan Bağış ve Yardımlar	2.268.014,72	2.257.384,71	0,99
05 – Diğer Gelirler	-	-	-
Bütçe Dışı Kaynaklar	-	-	-

b. Bütçe Giderleri

Tablo 24: Bütçe Ödenekleri Gider Dağılım Tablosu

BÜTÇE TERTİPLERİ	2013		
	Bütçe Ödeneği TL	Gerçekleşme Toplamı TL	Gerçekleşme Oranı %
01- Personel Giderleri	1.937.269,00	1.935.401,42	0,99
02- Sos. Güv. Kur. D. Prim. Giderleri	285.110,00	284.579,05	0,99
03- Mal ve Hizmet Alım Giderleri	45.635,72	37.404,27	0,81
05- Cari Transferler	0	0	0
06- Sermaye Giderleri	0	0	0
Toplam	2.268.269,72	2.257.384,71	0,99

- 2- Temel Mali Tablolara İlişkin Açıklamalar
- 3- Mali Denetim Sonuçları
- 4- Diğer Hususlar

PERFORMANS BİLGİLERİ

1. Faaliyet ve Proje Bilgileri

Tablo 25: Yıllar İtibariyle Düzenlenen Bilimsel Etkinlikler

Etkinlik Türü	2012	2013
Sempozyum ve Kongre	-	1
Konferans	1	1
Panel	-	-
Seminer	-	1
Açık Oturum	-	-
Söyleşi	-	-
Tiyatro	-	-
Konser	-	-
Sergi	-	-
Turnuva	-	-
Teknik Gezi	-	-
Eğitim Semineri	-	-
Sertifika Programı	-	-
Gösteri	-	-
Toplam	1	3

Tablo 26: Bilimsel Araştırma Proje Sayısı (2013)

Projeler	PROJELER				
	Önceki Yılda Devreden Proje	Yıl İçinde Eklenen Proje	Toplam	Yıl İçinde Tamamlanan Proje	Toplam Ödenek TL
DPT	-	-	-	-	-
TÜBİTAK	-	-	-	-	-
Diğer	-	-	-	-	-
Toplam	-	-	-	-	-

Bilimsel Etkinlikler

Tablo 27: Yıllara Göre Yayınlar, Bilimsel Etkinlikler ve Ödüllerin Dağılımı

İLAHİYAT FAKÜLTESİ ÖĞRETİM ÜYESİNİN YAYINLARI	YILLAR		
	2012	2013	Toplam
Kitap			
Uluslararası yayınevleri tarafından yayımlanan kitap	8	2	10
Uluslararası yayınevleri tarafından yayımlanan kitap editörlüğü	-	-	-
Uluslararası yayınevleri tarafından yayımlanan ders kitabı	-	-	-
Uluslararası yayınevleri tarafından yayımlanan kitapta bölüm	-	-	-
Tanınmış ulusal yayınevleri tarafından yayımlanan kitap (ders kitabı hariç)	-	3	3
Tanınmış ulusal yayınevleri tarafından yayımlanan kitap editörlüğü (ders kitabı hariç) editörlüğü	-	-	-
Tanınmış ulusal yayınevleri tarafından yayımlanan kitapta (ders kitabı hariç) bölüm	4	10	14
Ulusal yayınevleri tarafından yayımlanan ders kitabı		-	-
Makale			
Uluslararası hakemli dergi	15	10	25
Uluslararası alan indeksleri kapsamındaki dergiler	6	-	6
İlgili alanda önde gelen ülkelerin hakemli bilimsel/mesleki dergiler	-	-	-
Uluslararası hakemsiz dergi	-	1	1
Ulusal hakemli dergi	17	11	28
Ulusal hakemsiz dergi	3	3	6
Atıf sayısı	12	3	15
Bildiri			
Uluslararası Poster Bildiri	3	-	3
Uluslararası Sözlü Bildiri	6	6	12
Ulusal Poster Bildiri		-	1
Ulusal Sözlü Bildiri	4	6	10
ÖDÜLLER			
Uluslararası Ödül	-	-	-
Ulusal Ödül	-	-	-
Hakemlik			
Ulusal Dergilerde Yapılan Hakemlik	17	2	19
Uluslararası Dergilerde Yapılan Hakemlik	1	5	6
Açıklama: 01.01.2013 – 31.12.2013 Tarihleri Arasındaki Üniversitemiz Adresli Yayınları yazılacak. Aynı birimde birden fazla öğretim üyesi aynı yayında veya projede yer almışsa tekrar olmaması açısından ilgili yayın sadece 1 kez sayılacaktır. Atıf sayılarında atıf yapılan yıl göz önüne alınacaktır.			

Tablo 28: SCI, SCI-Expanded, SSCI ve AHCI Kapsamındaki Dergilerde Yayınlanan Makale Sayısı

BİRİM ADI	YIL	SCI	SCI-Expanded	SSCI	A&HCI
İLAHİYAT FAKÜLTESİ	2013	11	-	-	-

Diğer Eğitim-Öğretim Hizmet ve Ürünleri

Tablo 29: Üniversiteler Arasında Yapılan İkili Anlaşmalar (2013)

Üniversite Adı	Ülkesi	Anlaşmanın İçeriği	Anlaşma Sayısı
-	-	-	-
-	-	-	-

2. Performans Sonuçları Tablosu
3. Performans Sonuçlarının Değerlendirilmesi
4. Performans Bilgi Sisteminin Değerlendirilmesi
5. Diğer Hususlar

IV- KURUMSAL KABİLİYET ve KAPASİTENİN DEĞERLENDİRİLMESİ
GZFT Analizi (Güçlü Yönler-Zayıf Yönler / Fırsatlar-Tehditler)

A. Üstünlükler

- Bilimsel seviyesi yüksek akademik personel,
- Genç, dinamik ve yetenekli akademik personel,
- İyi düzeyde öğretim elemanı-öğrenci ilişkisi,
- Yurtdışı tecrübesi bulunan öğretim elemanlarının bulunması,
- Huzurlu bir eğitim ortamının varlığı,
- Eğitim-öğretim binalarının öğrenci yurtlarına yakın olması
- Modern ve teknik donanımı yeni sınıfların ve demirbaşların olması,
- Fakültemizin, güzel bir doğası ve iklimi olan huzurlu bir şehirde bulunması,
- Öğretim üyesi başına düşen öğrenci sayısının düşük olması,
- Geliştirme gücünün yüksek olması,
- Ek ders ve ek mesai için II. Öğretim gelirlerinin olması,
- Fakültemize ait kütüphanenin olması,
- Fiziksel altyapının hızlı ve sürekli gelişmesi

B. Zayıflıklar

- Fakültemizin eğitim-öğretim ve hizmet binasının olmaması,
- Fakültemizin eğitim-öğretim henüz yeni açılması,
- Yabancı dille yapılan yayın sayısının azlığı,
- İdari (teknik ve yardımcı hizmetler sınıfı dahil) personel eksikliği,
- Bazı alanlarda öğretim üyesinin bulunmaması,
- Sosyal ve kültürel etkinliklerin yetersizliği,
- Misafir akademik personel için konaklama tesislerinin yetersizliği,
- İlin ekonomik, sosyal ve kültürel yönden öğrencilerin beklentilerini karşılayamaması.

C. Fırsatlar

- Yapımı hızla devam eden sosyal, kültürel ve sportif tesisler,
- İlahiyat fakültesi mezunları açısından istihdam alanlarının yeterli olması,
- Ulusal ve uluslararası akademisyen ve öğrenci değişim programlarının artması,
- Üniversite sayısının hızla artmasıyla akademik personel ihtiyacının artması,
- Üniversitenin, şehre yapılacak ulusal çevre yolu üzerinde bulunması

D. Tehditler

- Bölge halkının üniversiteyi yeterince sahiplenmemesi,
- Bütçe ödeneklerinin istenilen seviyede olmaması,
- Öğrenci ve personel taleplerini karşılanması noktasında şehir yeterli olamaması
- Üniversitelere yönelik toplumsal bakışın iyimser olmaması,
- Yetmişmiş iş gücü (akademik ve idari personel) devir hızının yüksek olması,
- İlahiyat fakültesi sayısının ülke çapında çok fazla olması,
- Üniversitenin işlek uluslararası çevre yolu üzerinde bulunmaması
- Şehrin altyapı eksikliğinin ve nitelikli konut sayısının az olması
- Öğrenci aflatı gibi düzenlemelerin öğrencinin motivasyonunu olumsuz etkilemesi.

E. Değerlendirme

Gümüşhane Üniversitesi İlahiyat Fakültesi'ne ait 2013-2017 dönemi stratejik planının oluşturulmasına ilişkin yapılan çalışmalarda katılımcılığa özen gösterilmiştir. Ortaya konulan görüş, öneri ve eleştiriler dikkate alınmıştır. Böylece stratejik planın bütün paydaşlarca önemsenmesi ve benimsemesinin sağlamaya çalışılmıştır.

Stratejik plan, Her yıl gözden geçirilerek güncellemelerin yapılması sağlanacaktır. Fakültemizin bu kapsamındaki bütün akademik ve idari faaliyetlerimiz için bir yol haritası olacaktır. Böylece sınırlı kaynaklarımızın, misyon, vizyon, stratejik amaçlar doğrultusunda daha verimli kullanılması imkanı sağlanacaktır. Bu amaç ve hedeflerimizi gerçekleştirdiğimiz oranda da Fakültemiz daha iyi noktalara gelecektir.

V- ÖNERİ VE TEDBİRLER

Birim Faaliyet Raporu Ekibi

Fakültemizin Birim Faaliyet Raporu Hazırlama Ekibi Tablo 33'te sunulmuştur.

Tablo 33: Birim Faaliyet Raporu Hazırlama Ekibi Üyeleri

Unvanı / Adı Soyadı	İdari Görevi	Ekipteki Görevi
Prof. Dr. İhsan GÜNAYDIN	Dekan V.	Koordinatör
Zekeriya ERTÜRK	Fakülte Sekreteri Gerçekleştirme Görevlisi	Üye
Gülizar GÖRGEÇ	Dekanlık Sekreteri	Üye
Şaziye UZUN	Bilgisayar İşletmeni Mutemet	Üye
Esra Diker KAŞIKÇI	Memur	Üye
Seda YILMAZER	Memur	Üye
Ömer TAŞ	Bölüm Sekreteri Taşınır Kayıt ve Kontrol Yetkilisi	Üye

EKLER

1. Harcama Yetkilisi(leri) İç Kontrol Güvence Beyanı(ları)

EKLER

İÇ KONTROL GÜVENCE BEYANI¹

Harcama yetkilisi olarak yetkim dahilinde;

Bu raporda yer alan bilgilerin güvenilir, tam ve doğru olduğunu beyan ederim.

Bu raporda açıklanan faaliyetler için idare bütçesinden harcama birimimize tahsis edilmiş kaynakların etkili, ekonomik ve verimli bir şekilde kullanıldığını, görev ve yetki alanım çerçevesinde iç kontrol sisteminin idari ve mali kararlar ile bunlara ilişkin işlemlerin yasallık ve düzenliliği hususunda yeterli güvenceyi sağladığını ve harcama birimimizde süreç kontrolünün etkin olarak uygulandığını bildiririm.

Bu güvence, harcama yetkilisi olarak sahip olduğum bilgi ve değerlendirmeler, iç kontroller, iç denetçi raporları ile Sayıştay raporları gibi bilgim dahilindeki hususlara dayanmaktadır.^{2[7]}

Burada raporlanmayan, idarenin menfaatlerine zarar veren herhangi bir husus hakkında bilgim olmadığını beyan ederim. (İlahiyat Fakültesi 13/02/2014)


Prof. Dr. İhsan GÜNAYDIN
Dekan V.

İÇ KONTROL GÜVENCE BEYANI²

Harcama yetkilisi olarak yetkim dahilinde;

Ekli listede belirtilen tarih aralıklarında görev yaptığım süre boyunca bu raporda yer alan bilgilerin güvenilir, tam ve doğru olduğunu beyan ederim.

Bu raporda açıklanan faaliyetler için idare bütçesinden harcama birimimize tahsis edilmiş kaynakların etkili, ekonomik ve verimli bir şekilde kullanıldığını, görev ve yetki alanım çerçevesinde iç kontrol sisteminin idari ve mali kararlar ile bunlara ilişkin işlemlerin yasallık ve düzenliliği hususunda yeterli güvenceyi sağladığını ve harcama birimimizde süreç kontrolünün etkin olarak uygulandığını bildiririm.

Bu güvence, harcama yetkilisi olarak sahip olduğum bilgi ve değerlendirmeler, iç kontroller, iç denetçi raporları ile Sayıştay raporları gibi bilgim dahilindeki hususlara dayanmaktadır.

Burada raporlanmayan, idarenin menfaatlerine zarar veren herhangi bir husus hakkında bilgim olmadığını beyan ederim. (Gümüşhane Üniversitesi İlahiyat Fakültesi 07 /02/ 2014)



Yrd. Doç. Dr. Fikri GÜNEY
Dekan Yrd.

HARCAMA YETKİLİSİNİN;

SIRA NO	ADI / SOYADI	UNVANI	ASIL/VEKİL	GÖREVE BAŞLAMA TARİHİ	GÖREVDEN AYRILMA TARİHİ
1	Prof. Dr. İhsan GÜNAYDIN	Dekan	VEKİL	01-01-2013	16-06-2013
2	Yrd. Doç. Dr. Fikri GÜNEY	Dekan Yardımcısı	VEKİL	17-06-2013	21-06-2013
3	Prof. Dr. İhsan GÜNAYDIN	Dekan	VEKİL	22-06-2013	31-12-2013