



**GÜMÜŞHANE ÜNİVERSİTESİ**  
**İKTİSADİ VE İDARİ BİLİMLER FAKÜLTESİ**  
**2019 MALİ YILI**  
**BİRİM FAALİYET RAPORU**

Ocak 2020

## **BİRİM YÖNETİCİSİNİN SUNUŞU**

Fakültemiz, 10/09/2007 tarihli ve 2007/12598 sayılı Bakanlar Kurulu Kararı ve 31.05.2008 tarih ve 26892 Sayılı Resmi Gazetede yayınlanarak yürürlüğe giren 2809 Sayılı Yükseköğretim Kurumları Teşkilat Kanunu'na eklenen Ek Madde 98 – Ek: 22/5/2008-5765/1 md.) uyarınca Gümüşhane Üniversitesi Gümüşhane İktisadi ve İdari Bilimler Fakültesi olarak kurulmuştur. Fakülte bünyesinde İktisat, İşletme, Maliye, Siyaset Bilimi ve Kamu Yönetimi, İnsan Kaynakları Yönetimi, Uluslararası İlişkiler ve Yönetim Bilişim Sistemleri bölümleri bulunmaktadır.

İktisat Bölümü ve bölüme bağlı anabilim dallarının açılması, Gümüşhane Üniversitesi'nin 20.10.2008 tarih ve 2 sayılı Senato kararı ve Yükseköğretim Yürütme Kurulu'nun 22.10.2008 tarihli onayı ile gerçekleşmiştir. Bölümümüz, 2009-2010 Eğitim-Öğretim yılından itibaren birinci ve ikinci öğretim şeklinde eğitim-öğretime başlamıştır.

İşletme Bölümü ve bölüme bağlı anabilim dallarının açılması, Gümüşhane Üniversitesi'nin 20.10.2008 tarih ve 2 sayılı Senato kararı ve Yükseköğretim Yürütme Kurulu'nun 22.10.2008 tarihli onayı ile gerçekleşmiştir. Bölümümüz, 2009-2010 Eğitim-Öğretim yılından itibaren birinci ve ikinci öğretim şeklinde eğitim-öğretime başlamıştır.

Siyaset Bilimi ve Kamu Yönetimi Bölümü ve bölüme bağlı anabilim dallarının açılması, Gümüşhane Üniversitesi'nin 10.02.2009 tarih ve 4 sayılı Senato kararı ve Yükseköğretim Yürütme Kurulu'nun 01.07.2009 tarihli onayı ile gerçekleşmiştir. Bölümümüz, 2011-2012 Eğitim-Öğretim yılından itibaren birinci ve ikinci öğretim şeklinde eğitim-öğretime başlamıştır.

Maliye Bölümü ve bölüme bağlı anabilim dallarının açılması, Gümüşhane Üniversitesi'nin 10.02.2009 tarih ve 4 sayılı Senato kararı ve Yükseköğretim Yürütme Kurulu'nun 01.07.2009 tarihli onayı ile gerçekleşmiştir. Bölümümüz, 2013-2014 Eğitim-Öğretim yılından itibaren birinci ve ikinci öğretim şeklinde eğitim-öğretime başlamıştır.

İnsan Kaynakları Bölümü'nün açılması, Gümüşhane Üniversitesi'nin 04.05.2009 tarih ve 9 sayılı Senato kararı ve Yükseköğretim Yürütme Kurulu'nun 03.06.2009 tarihli onayı ile gerçekleşmiştir. Bölümümüz, 2015-2016 Eğitim-Öğretim yılından itibaren birinci ve ikinci öğretim şeklinde eğitim-öğretime başlamıştır.

Uluslararası İlişkiler Bölümü'nün açılması, Gümüşhane Üniversitesi'nin 08.03.2017 tarih ve 172 sayılı Senato kararı ve Yükseköğretim Yürütme Kurulu'nun 23.03.2017 tarihli onayı ile gerçekleşmiş olup bölümümüz, 2018-2019 Eğitim-Öğretim yılından itibaren birinci öğretim şeklinde eğitim-öğretime başlamıştır.

Yönetim Bilişim Sistemleri Bölümü ve bölüme bağlı anabilim dalının açılması, Gümüşhane Üniversitesi'nin 19.04.2017 tarih ve 177 sayılı Senato kararı ve Yükseköğretim Yürütme Kurulu'nun 25.04.2017 tarihli onayı ile gerçekleşmiştir. Bölümümüz, 2018-2019 Eğitim-Öğretim yılından itibaren birinci öğretim şeklinde eğitim-öğretime başlamıştır.

Fakültemizde 2 Profesör, 15 Doçent, 30 Doktor Öğretim Üyesi, 2 Öğretim Görevlisi 32 Araştırma Görevlisi olmak üzere toplam 81 akademik personel bulunmaktadır. Fakültemizin amacı, ekonomik ve sosyal değişimin çok hızlı olduğu küresel dünyada, Türkiye'nin ve dünyanın değişen ve gelişen ekonomik ve sosyal olaylarını takip ve analiz ederek uygulamak, bu alanda ihtiyaç duyulan nitelikli elemanlarını yetiştirmek, Türkiye ve Dünyadaki İktisadi ve İdari Bilimler Fakülteleri ile her alanda rekabet edecek bir düzeye gelmektir.

**Prof. Dr. Coşkun TOPAL**  
**Dekan V.**

## **İÇİNDEKİLER**

### **BİRİM YÖNETİCİSİNİN SUNUŞU**

## **İÇİNDEKİLER**

### **I- GENEL BİLGİLER**

- A- Misyon ve Vizyon
- B- Yetki, Görev ve Sorumluluklar
- C- İdareye İlişkin Bilgiler
  - 1- Fiziksel Yapı
  - 2- Örgüt Yapısı
  - 3- Bilgi ve Teknolojik Kaynaklar
  - 4- İnsan Kaynakları
  - 5- Sunulan Hizmetler
  - 6- Yönetim ve İç Kontrol Sistemi
- D- Diğer Hususlar

### **II- AMAÇ ve HEDEFLER**

- A- İdarenin Amaç ve Hedefleri
- B- Temel Politikalar ve Öncelikler
- C- Diğer Hususlar

### **III- FAALİYETLERE İLİŞKİN BİLGİ VE DEĞERLENDİRMELER**

#### **A- Mali Bilgiler**

- 1- Bütçe Uygulama Sonuçları
- 2- Temel Mali Tablolara İlişkin Açıklamalar
- 3- Mali Denetim Sonuçları
- 4- Diğer Hususlar

#### **B- Performans Bilgileri**

- 1- Faaliyet ve Proje Bilgileri
- 2- Performans Sonuçları Tablosu
- 3- Performans Sonuçlarının Değerlendirilmesi
- 4- Performans Bilgi Sisteminin Değerlendirilmesi
- 5- Diğer Hususlar

### **IV- KURUMSAL KABİLİYET ve KAPASİTENİN DEĞERLENDİRİLMESİ**

- A- Üstünlükler
- B- Zayıflıklar
- C- Değerlendirme

### **V- ÖNERİ VE TEDBİRLER**

### **EKLER**

## **I-GENEL BİLGİLER**

### **A-Vizyon ve Misyon**

#### **Vizyonumuz**

**“Doğu Karadeniz bölgesinin İktisadi ve İdari Bilimler Fakülteleri arasında ilk iki de olmak”**

Bilimsel gelişmelere yön veren, ulusal ve uluslararası bilimsel yayınları ve evrensel düzeydeki eğitim-öğretimi ile saygınlık kazanan, sosyal bilimlerin belirli alanlarında adını duyuran akademisyenleri kadrosunda bulunduran, başarılı öğrenciler tarafından öncelikli olarak tercih edilen, mensubu olmaktan gurur duyulan, bölge ve ülke sorunlarının çözümüne katkı sağlayan, Türkiye'nin sosyo-ekonomik gelişmesine destek olan ve her yönüyle “gelişen ve geliştiren” bir fakülte olmaktır.

#### **Misyonumuz**

Toplumun gelişmesine katkı sağlayacak, alanlarında güncel bilgilerle donatılmış, girişimcilik, liderlik ve ekip ruhuna sahip, etik ilkelere saygılı, yerel ve evrensel değerlere bağlı, insan haklarına duyarlı, toplumsal sorunlara karşı ilgili, sorgulayan, araştıran, kendini yenileyebilen, aydın ve yaratıcı düşünebilen bireyler yetiştirerek bölge ve ülkenin kalkınma çabalarına katkı sağlamaktır.

### **B-Yetki, Görev ve Sorumluluklar**

#### **İdari Yetki, Görev ve Sorumluluklar**

##### **Dekan V.**

Prof. Dr. Coşkun TOPAL

##### **Dekan Yardımcıları**

Doç. Dr. Ali ÇİFTÇİ

Dr. Öğr. Üyesi Bülent BAL

##### **Dekan'ın Yetki, Görev ve Sorumlulukları**

- 1.Fakülte kurullarına başkanlık etmek, Fakülte kurullarının kararlarını uygulamak ve Fakülte birimleri arasında düzenli çalışmayı sağlamak.
- 2.Her öğretim yılı sonunda ve istendiğinde Fakültenin genel durumu ve işleyişi hakkında Rektöre rapor vermek.
- 3.Fakülte ödenek ve kadro ihtiyaçlarını gerekçesi ile birlikte Rektörlüğe bildirmek, Fakültenin bütçesi ile ilgili öneriyi fakülte yönetim kurulunun da görüşünü aldıktan sonra Rektörlüğe sunmak.
- 4.Fakültenin birimleri ve her düzeydeki personeli üzerinde genel gözetim ve denetim görevini yapmak.
- 5.Kanun ve yönetmeliklerle kendisine verilen diğer görevleri yapmak.

Dekan, Fakültenin ve bağlı birimlerinin öğretim kapasitesinin rasyonel bir şekilde kullanılmasında ve geliştirilmesinde, gerektiği zaman güvenlik önlemlerinin alınmasında, öğrencilere gerekli sosyal hizmetlerin sağlanmasında, eğitim-öğretim, bilimsel araştırma ve yayın faaliyetlerinin düzenli bir şekilde yürütülmesinde, bütün faaliyetlerin gözetim ve denetiminin yapılmasında, takip ve kontrol edilmesinde ve sonuçlarının alınmasında Rektöre karşı birinci derecede sorumludur.

## **Dekan Yardımcılarının Yetki, Görev ve Sorumlulukları**

Doç. Dr. Ali ÇİFTÇİ

Akademik ve idari personelle ilgili tüm işlemler, mali işler ve iç yazışmalar ile Dekanın vereceği diğer görevler,

Dr. Öğr. Üyesi Bülent BAL

Eğitim-öğretim ve Öğrenci işleri ile ilgili tüm işlemler ve Dekanın vereceği diğer görevler,

## **Bölüm Başkan ve Yardımcıları**

### **İktisat Bölüm Başkanı**

Doç. Dr. Nuri BALTACI

### **İktisat Bölümü, Bölüm Başkan Yardımcıları**

Dr. Öğr. Üyesi Mehmet AKYOL

Dr. Öğr. Üyesi Ömer AKKUŞ

### **İşletme Bölüm Başkanı**

Doç. Dr. Hasan AYAYDIN

### **İşletme Bölüm Başkan Yardımcıları**

Dr. Öğr. Üyesi Ayşegül DÜZGÜN

Dr. Öğr. Üyesi Orkun DEMİRBAĞ

### **Siyaset Bilimi ve Kamu Yönetimi Bölüm Başkanı**

Doç. Dr. Nihat YILMAZ

### **Siyaset Bilimi ve Kamu Yönetimi Bölüm Başkan Yardımcıları**

Doç. Dr. Kadir Caner DOĞAN

Dr. Öğr. Üyesi Hasan Mahmut KALKIŞIM

### **Maliye Bölüm Başkanı**

Doç. Dr. Mehmet Hanefi TOPAL

### **Maliye Bölüm Başkanı Yardımcısı**

Dr. Öğr. Üyesi Muhammet ŞAHİN

Dr. Öğr. Üyesi Nazlı KEYİFLİ

### **İnsan Kaynakları Yönetimi Bölüm Başkanı**

Doç. Dr. Ahmet Mutlu AKYÜZ

### **İnsan Kaynakları Yönetimi Bölüm Başkan Yardımcıları**

Dr. Öğr. Üyesi Ahmet GÖKÇE

Dr. Öğr. Üyesi Emel YILDIZ

### **Uluslararası İlişkiler Bölüm Başkanı**

Dr. Öğr. Üyesi Kadir SANCAK

### **Yönetim Bilişim Sistemleri Bölüm Başkanı**

Doç. Dr. Handan ÇAM

### **Yönetim Bilişim Sistemleri Bölüm Başkan Yardımcıları**

Dr. Öğr. Üyesi Banu BOLAYIR

Dr. Öğr. Üyesi Ramazan ÜNLÜ

## Bölüm Başkanının Görev, Yetki ve Sorumlulukları

Bölüm başkanı, bölümün her düzeydeki eğitim-öğretim ve araştırmalarından ve bölümle ilgili her türlü faaliyetin düzenli ve verimli olarak yürütülmesinden, kaynakların etkili bir biçimde kullanılmasını sağlamaktan sorumludur. Bölüm başkanı Fakülte kuruluna katılır ve bölümü temsil eder. Bölümde görevli öğretim elemanlarının görevlerini yapmaları bölüm başkanı tarafından izlenir ve denetlenir. Bölüm başkanı, her öğretim yılı sonunda bölümün geçmiş yıldaki eğitim-öğretim ve araştırma faaliyeti ile gelecek yıldaki çalışma planını açıklayan raporu, bağlı bulunduğu Dekanlığa iletir.

## Fakülte Sekreteri

Fakülte idari teşkilatının amiridir ve bu teşkilatın çalışmasından Dekana karşı sorumludur. Fakülte sekreteri, kendisine bağlı birimler aracılığı ile Dekanlık idari teşkilatında bulunan birimlerin verimli, düzenli ve uyumlu şekilde çalışmasından sorumludur.

## Mali Yetki, Görev ve Sorumluluklar

Mali Yetkililer, Fakültemiz bütçesinin en verimli ve ihtiyaçlara göre kanun ve yönetmeliklere uygun olarak kullanılmasını, işlemlerin ve ödemelerin süresi içerisinde gerçekleştirilmesi, taşınır mal işlemlerinin ilgili yönetmeliğe göre yapılması ve yürütülmesini sağlamakla sorumludurlar.

### Mali Yetkililer

Harcama Yetkilisi	Gerçekleştirme Görevlisi	Taşınır Kayıt Ve Kontrol Yetkilisi
Prof. Dr. Coşkun TOPAL	Ömer PİR	Kemal COŞKUN

## C-İdareye İlişkin Bilgiler

Fakültemiz, Gümüşhane Üniversitesi İktisadi ve İdari Bilimler Fakültesi binasında eğitim-öğretim ve hizmet faaliyetlerini sürdürmektedir.

### 1-Fiziksel Yapı

#### 1.1-Eğitim Alanları Derslikler

Eğitim Alanı	Kapasitesi 0-50	Kapasitesi 51-75	Kapasitesi 76-100	Kapasitesi 101-150	Kapasitesi 151-250	Kapasitesi 251-Üzeri
Anfi	-	-	-	1	-	-
Sınıf	-	-	25	-	-	-
Bilgisayar Lab.	1	-	-	-	-	-
Diğer Lab.	-	-	-	-	-	-
<b>Toplam</b>	<b>1</b>	<b>-</b>	<b>25</b>	<b>1</b>	<b>-</b>	<b>-</b>

### 1.2-Sosyal Alanlar

#### 1.2.1.Kantinler ve Kafeteryalar

Kantin Sayısı	: 1 Adet
Kantin Alanı:	: 195,68 m <sup>2</sup>
Çay Salonu	: 1 Adet
Kafeterya Alanı:	: 124,68 m <sup>2</sup>

#### 1.2.2.Toplantı – Konferans Salonları

	Kapasitesi 0-50	Kapasitesi 51-75	Kapasitesi 76-100	Kapasitesi 101-150	Kapasitesi 151-250	Kapasitesi 251-Üzeri
Toplantı Sal.	1	-	-	-	-	-
Konferans Sal.	-	-	-	-	-	-
<b>Toplam</b>	<b>1</b>	<b>-</b>	<b>-</b>	<b>-</b>	<b>-</b>	<b>-</b>

### 1.2.3.Öğrenci Kulüpleri

Öğrenci Kulüpleri Sayısı : 2 Adet  
Öğrenci Kulüpleri Alanı : 28 m<sup>2</sup>

### 1.2.4 Mezun Öğrenciler Derneği

Mezun Öğrenciler Derneği Sayısı : Adet  
Mezun Öğrenciler Derneği Alanı : m<sup>2</sup>

## 1.3-Hizmet Alanları

### 1.3.1. Akademik Personel Hizmet Alanları

	Sayısı (Adet)	Alanı (m <sup>2</sup> )	Kullanan Sayısı
Çalışma Odası	69	1302,63	69
Seminer Odası	2	164,50	-
<b>Toplam</b>	<b>71</b>	<b>1384,99</b>	<b>69</b>

### 1.3.2. İdari Personel Hizmet Alanları

	Sayısı (Adet)	Alanı (m <sup>2</sup> )	Kullanan Sayısı
Çalışma Odası	12	336,15	7
Servis	-	-	-
<b>Toplam</b>	<b>12</b>	<b>336,15</b>	<b>7</b>

### 1.4-Ambar Alanları :

Ambar Sayısı : 5 Adet  
Ambar Alanı : 48 m<sup>2</sup>

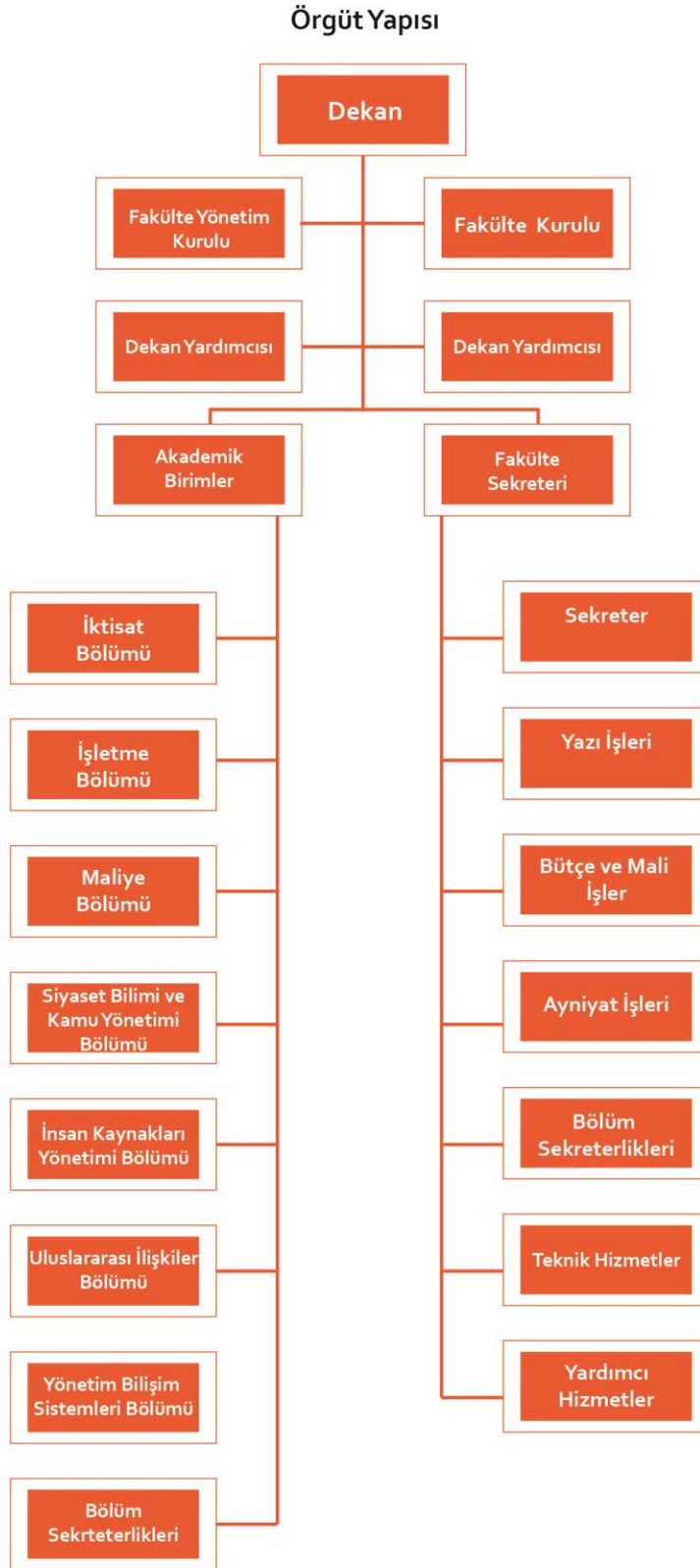
### 1.5-Arşiv Alanları

Arşiv Sayısı : 4 Adet  
Arşiv Alanı : 39 m<sup>2</sup>

### 1.6-Atölyeler

Atölye Sayısı : Adet  
Atölye Alanı : m<sup>2</sup>

## 2.Örgüt Yapısı



### 3-Bilgi ve Teknolojik Kaynaklar

#### 3.1-Yazılımlar

: E-BÜTÇE, EKAP, KİK, KBS, MYS, SGK, SBK, SPS, PROLIZ,

EBYS

#### 3.2-Bilgisayarlar

:

Masa Üstü Bilgisayar Sayısı: 60 Adet

Taşınabilir Bilgisayar Sayısı: 47 Adet

#### 3.3- Kütüphane Kaynakları :

Kitap	Peryodik Yayın	Elektronik Yayın	Diğerleri	Toplam
8100	10 (Abone olunan), 59(aboneliği olmayan)	13	-	8182

#### 3.4-Diğer Bilgi ve Teknolojik Kaynaklar

Cinsi	İdari Amaçlı (Adet)	Eğitim Amaçlı (Adet)	Araştırma Amaçlı (Adet)
Projeksiyon	-	17	-
Slayt makinesi	-	-	-
Tepegöz	-	-	-
Episkop	-	-	-
Optik Okuyucu	-	1	-
Baskı makinesi	-	1	-
Fotokopi makinesi	-	3	-
Faks	-	-	-
Fotoğraf makinesi	-	-	-
Kameralar	-	-	-
Televizyonlar	-	4	-
Tarayıcılar	-	-	-
Müzik Setleri	-	-	-
Mikroskoplar	-	-	-
DVD ler	-	-	-
Yazıcı	10	30	-

### 4- İnsan Kaynakları,

#### 4.1-Akademik Personel :

ÜNVANLAR İTİBARI İLE AKADEMİK PERSONEL SAYISI	
ÜNVAN	2020
Profesör	2
Doçent	15
Doktor Öğretim Üyesi	30
Öğretim Görevlisi	2
Okutman	
Araştırma Görevlisi	32
Uzman	
Çevirici	
Eğitim-Öğretim Planlama.	
<b>TOPLAM</b>	<b>81</b>

#### 4.2- Yabancı Uyruklu Akademik Personel :

Unvan	Geldiği Ülke	Çalıştığı Bölüm	Kişi Sayısı
Profesör			
Doçent			
Doktor Öğretim Üyesi	İran	İşletme	1
Öğretim Görevlisi			
Okutman			
Çevirici			
Eğitim-Öğretim Planlama.			
Araştırma Görevlisi			
Uzman			
<b>Toplam</b>			

#### 4.3-Diğer Üniversitelerde Görevlendirilen Akademik Personel :

Unvan	Bağlı Olduğu Bölüm	Görevlendirmenin Niteliği (39./35. Madde)	Kişi Sayısı
Profesör			
Doçent			
Doktor Öğretim Üyesi			
Öğretim Görevlisi			
Araştırma Görevlisi			
Çevirici			
Eğitim Öğretim Planlamacısı			
Uzman			
<b>Toplam</b>			

#### 4.4-Başka Üniversitelerden, Kurumda Görevlendirilen Akademik Personel :

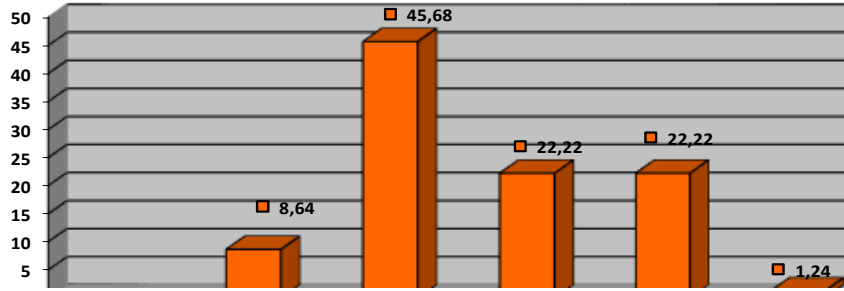
Unvan	Çalıştığı Bölüm	Geldiği Üniversite	Kişi Sayısı
Profesör	Uluslararası İlişkiler	Karadeniz Teknik Üniversitesi	1
Doçent			
Yrd. Doçent			
Öğretim Görevlisi			
Okutman			
Çevirici			
Eğitim Öğretim Planlamacısı			
Araştırma Görevlisi			
Uzman			
<b>Toplam</b>			

#### 4.5-Sözleşmeli Akademik Personel :

Profesör	
Doçent	
Doktor Öğretim Üyesi	
Öğretim Görevlisi	
Uzman	
Okutman	
Sanatçı Öğrt. Elm.	
Sahne Uygulamacısı	
<b>Toplam</b>	

#### 4.6-Akademik Personelin Yaş İtibariyle Dağılımı :

	21-25 Yaş	26-30 Yaş	31-35 Yaş	36-40 Yaş	41-50 Yaş	51- Üzeri
Kişi Sayısı		7	37	18	18	1
Yüzde						



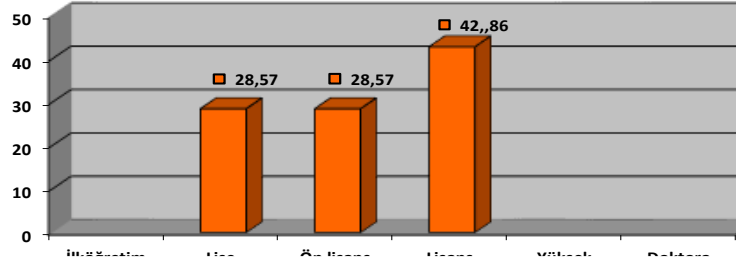
#### 4.7-İdari Personel :

YILLAR	GİH	SHS	THS	AHS	DHS	YHS	TOPLAM
2019	4		1			2	

**NOT:** İdari personellerden THS bulunan 1 kişi ve GİH bulunan 1 kişi 2547 sayılı Kanun'un 13/b-4 maddesi uyarınca Fakültemizde görevlendirilmiştir.

#### 4.8- İdari Personelin Eğitim Durumu :

	İlköğretim	Lise	Ön Lisans	Lisans	Y.L. ve Dokt.
Kişi Sayısı		2	2	3	
Yüzde		28,57	28,57	42,86	

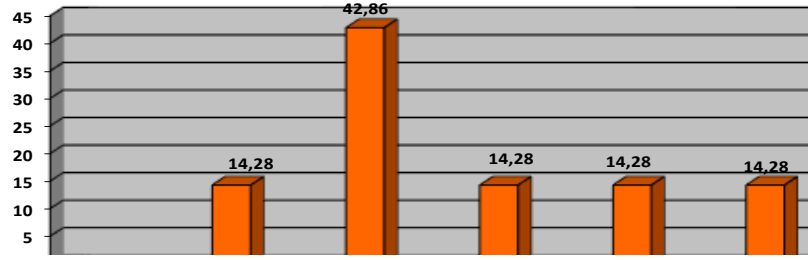


#### 4.9-İdari Personelin Hizmet Süreleri :

	1 – 3 Yıl	4 – 6 Yıl	7 – 10 Yıl	11 – 15 Yıl	16 – 20 Yıl	21 - Üzeri
Kişi Sayısı	1	1	4			1
Yüzde	14,28	14,28	57,15			14,28

#### 4.10-İdari Personelin Yaş İtibariyle Dağılımı :

	21-25 Yaş	26-30 Yaş	31-35 Yaş	36-40 Yaş	41-50 Yaş	51- Üzeri
Kişi Sayısı		1	3	1	1	1
Yüzde		14,28	42,86	14,28	14,28	14,28



#### 4.11-İşçiler :

İşçiler (Çalıştıkları Pozisyonlara Göre)			
	Dolu	Boş	Toplam
Sürekli İşçiler	5		5
Hizmet sözleşmesi ile istihdam edilen işçiler			
Vizesiz işçiler (3 Aylık)			
<b>Toplam</b>			

#### 4.12-Sürekli İşçilerin Hizmet Süreleri :

	1 – 3 Yıl	4 – 6 Yıl	7 – 10 Yıl	11 – 15 Yıl	16 – 20 Yıl	21 - Üzeri
Kişi Sayısı		2	3			
Yüzde		40	60			

#### 4.13-Sürekli İşçilerin Yaş İtibariyle Dağılımı :

	21-25 Yaş	26-30 Yaş	31-35 Yaş	36-40 Yaş	41-50 Yaş	51- Üzeri
Kişi Sayısı			1	1	3	
Yüzde			20	20	60	

#### 5- Sunulan Hizmetler

##### Akademik Hizmetler

Gümüşhane Üniversitesi İktisadi ve İdari Bilimler Fakültesi, alanında en güncel bilgiye sahip olan, konusunda yeterli, yetenekli, kaliteli eleman ve yönetici yetiştirme amacı doğrultusunda, Fakültemiz bölümlerinde lisans; Sosyal Bilimler Enstitüsü İşletme Anabilim Dalı'nda da yüksek lisans ve doktora, İktisat Anabilim Dalı'nda da yüksek lisans, Siyaset Bilimi ve Kamu Yönetimi Anabilim Dalı'nda yüksek lisans düzeyinde eğitim-öğretim hizmetleri vermektedir. Ayrıca öğrencilerimize, öğrenci kulüplerimize ve AÖF öğrencilerine akademik danışmanlık hizmetleri sunulmakta, bilimsel çalışmalar yapılmakta, bölgemizi ve ülkemizi ilgilendiren sosyo-ekonomik konularda bilimsel toplantılar düzenlenmektedir.

##### İdari Hizmetler

-Akademik ve idari personelin atanması, görev uzatma, yurtiçi ve yurtdışı görevlendirmeleri, emeklilik, nakil, izin ve terfi işlemleri,

-Fakülte bütçesinin hazırlanması, bütçe ödeneklerinin kanun ve yönetmeliklere uygun olarak tasarruf genelgelerine uyularak harcanması, bütçe ödeneklerinin Fakülte ihtiyaçları için en verimli şekilde kullanılması, akademik ve idari personel maaşları, tedavi giderleri, akademik personelin, ek ders ücretleri, yolluk ve yevmiye ödemeleri,

-Demirbaş ayniyat kayıtlarının tutularak yıllık kontrollerinin yapılması, bütçe harcama işlemlerinin dosya kayıtlarının tutulmasıyla ilgili işlemler,

-Fakültenin idari işlemleri ile ilgili olarak kurum içi ve kurum dışı evrak yazışmalarının yapılması, gönderilmesi, evrakların dosyalama ve teslim işlemlerinin takibi, kurum içi ve kurum dışı iletişim,

-Kanun yönetmelik ve yönergelerin takip edilerek uygulanması,

##### Mali Hizmetler

- Maaş İşlemleri
- Ek Ders Ücretleri İşlemleri
- Ayniyat İşlemleri
- Satın Alma İşlemleri

##### Eğitim Hizmetleri

#### 5.1-Önlisans / Lisans Düzeyindeki Öğrenci Sayıları :

Öğrenci Sayıları							
Bölümler	I. Öğretim		II. Öğretim		Toplam	Genel Toplam	
	E	K	E	K		E	K
İşletme	86	94	99	46	325	185	140
İktisat	80	82	83	66	311	163	148
Siyaset Bilimi ve Kamu Yönetimi	110	95	84	52	341	194	147
Maliye	77	73	62	45	257	139	118
İnsan Kaynakları Yönetimi	53	83	24	37	197	77	120
Uluslararası İlişkiler	12	7	-	-	19	12	7

Yönetim Bilişim Sistemleri	28	17	-	-	45	28	17
<b>TOPLAM</b>	446	451	352	246	1495	798	697

**5.2-Yabancı Dil Hazırlık Sınıfı Öğrenci Sayıları  
(Bunu Yabancı Diler Yüksekokulu Dolduracaktır)**

Yabancı Dil Eğitimi Gören Hazırlık Sınıfı Öğrenci Sayıları ve Toplam Öğrenci Sayısına Oranı								
Birim Adı	I. Öğretim			II. Öğretim			I. ve II. Öğretim Toplamı(a)	Yüzde*
	E	K	Top.	E	K	Top.	Sayı	
İktisat								
İşletme								
<b>TOPLAM</b>								

\*Yabancı dil eğitimi gören öğrenci sayısının toplam öğrenci sayısına oranı (Yabancı dil eğitimi gören öğrenci sayısı/Toplam öğrenci sayısı\*100)

**5.3-Yabancı Uyruklu Öğrencilerin Sayısı ve Bölümleri**

Bölüm	Öğrenci Sayısı		
	K	E	Toplam
İşletme		3	3
İktisat		1	1
SBKY		1	1
Maliye		1	1
İKY	1		1
Uluslararası İlişkiler			
Yönetim Bilişim Sistemleri			
<b>TOPLAM</b>			

**5.4-2019 Dönemi Mezun Olan Öğrenci Sayısı**

Bölüm	Öğrenci Sayısı		
	Kadın	Erkek	Toplam
İşletme	71	52	123
İktisat	64	64	128
SBKY	48	32	80
Maliye	41	24	65
İKY	44	17	61
<b>TOPLAM</b>	268	189	457

## Diğer Hizmetler

### 5.6- Hizmet, Bilim-Sanat, Teşvik ve Grup Başarı Ödülleri

Ödül Türü	2019
Bilim Ödülü	
Bilimde Hizmet Ödülü	
Bilimde Teşvik Ödülü	
Sanat Ödülü	
Sanatta Hizmet Ödülü	
Sanatta Teşvik Ödülü	
Araştırma Başarı Ödülü (Grup)	
<b>Toplam</b>	

## 6- Yönetim ve İç Kontrol Sistemi

Birim Harcama Yetkilisi, Gerçekleştirme Görevlisi ve Ayniyat Kayıt Kontrol Yetkilisi dahilinde oluşan komisyonlar yardımıyla, mali yönetimin güvenilirliği açısından atama, satın alma, ihale gibi karar alım süreçleri, komisyonlar marifetiyle harcama öncesi iç kontrol sistemi çalıştırılmaktadır.

## II-AMAÇ ve HEDEFLER

### A-İdarenin Amaç ve Hedefleri

- 1-İşbirliği ve motivasyonun artırılması,
- 2-Eğitim-öğretim yapısının geliştirilerek güçlendirilmesi,
- 3-Bilimsel araştırmaların genişletilmesi,
- 4-Kurumsal kimlik ve kurumsal imaj,
- 5-Bilimsel etkinliklerin sayısının artırılması.

### B-Temel Politikalar ve Öncelikler

Yükseköğretim Kurulu Başkanlığı tarafından hazırlanmış olan “Türkiye’nin Yükseköğretim Stratejisi” raporu çerçevesinde temel politika ve hedefleri gerçekleştirmek, Yüksek Öğretim Ulusal Yeterlilik Çerçevesinde belirtilen çıktıları gerçekleştirmek ve oluşturulacak olan stratejik planımızdaki hedeflere ulaşmak.

### III-FAALİYETLERE İLİŞKİN BİLGİ VE DEĞERLENDİRMELER

#### A- Mali Bilgiler

##### 1-Bütçe Uygulama Sonuçları

2019 YILI HAZİNE YARDIMI						
HAZİNE YARDIMI	Bütçe Ödeneği	Serbest Ödenek (b)	Gerçekleşme Durumu% (a*100)/b	Kesin Harcama(a)	Kalan Ödenek	Açıklama
01- Personel Giderleri	9.699,000	9.699,000	%98,9	9.594,000	105.000	
02- Sos. Güv. Kur. D. Prim. Giderleri	158.000	158.000	%97,57	154.171	4.109	
03- Mal ve Hizmet Alım Giderleri	248.500	248.500	%99,87	248.179	321	
05- Cari Transferler						
06- Sermaye Giderleri	20.000	20.000	%100	20.000	0	
<b>Toplam</b>						

##### 2-Temel Mali Tablolara İlişkin Açıklamalar

Birim İç ve dış mali denetim yapılmamıştır.(Birim iç ve dış mali denetim (yapıldı ise) raporlarında yer alan tespit ve değerlendirmeler ile bunlara karşı alınan veya alınacak önlemler ve yapılacak işlemlere bu başlık altında yer verilir.)

##### B-Performans Bilgileri

GEÇİCİ MADDE 2 – (1) Kamu idareleri ilk performans programlarını hazırladıkları yıla kadar, faaliyet raporlarının performans bilgileri bölümünde sadece faaliyet ve projelere ilişkin bilgilere yer verirler.

## 1-Faaliyet ve Proje Bilgileri

### Bilimsel Toplantılarla İlgili Faaliyetler

#### 1.1-Üniversite Öğretim Üyeleri Tarafından Düzenlenen Ulusal ve Uluslararası Bilimsel Toplantılar

FAALİYET TÜRÜ	FAALİYETİN ADI	SAYISI
Sempozyum ve Kongre	-International Scientific Researches Congress 2019 Tblisi	1
Konferans		
Panel		
Seminer	-Geleceğin Meslekleri ve İş Dünyasının Beklentileri Çalıştay 1&2&3 - Sosyal Bilimlerde SCI Yayın Yapma	4
Açık Oturum		
Söyleşi	-Girişimcilik Haftası	1
Tiyatro		
Konser		
Sergi		
Turnuva		
Teknik Gezi		
Eğitim Semineri	-Girişimcilik Haftası	1

#### 1.2-Ulusal ve Uluslararası Bilimsel Toplantılara Katılan Öğretim Üyesi ve İdari Personel Sayısı

FAALİYET TÜRÜ	Akademik Personel	İdari Personel	TOPLAM
Sempozyum ve Kongre	45		45
Konferans	4		4
Panel	2		2
Seminer	2		2
Açık Oturum			
Söyleşi			
Tiyatro	1		1
Konser	1		1
Sergi			
Turnuva	1		1
Teknik Gezi	2		2
Eğitim Semineri	6		6
Çalıştay	9		9

#### 1.3-Öğrenciler Tarafından Düzenlenen Ulusal ve Uluslararası Bilimsel Toplantılar

FAALİYET TÜRÜ	ADI	KATILAN ÖĞRENCİ SAYISI	TOPLAM
Sempozyum ve Kongre			
Konferans			
Panel			
Seminer			
Açık Oturum			
Söyleşi			
Tiyatro			
Konser			
Sergi			

Turnuva			
Teknik Gezi			
Eđitim Semineri			

### Yayınlarla İlgili Faaliyetler

#### 1.4-İndekslere Giren Hakemli Dergilerde Yapılan Yayınlar

YAYIN TÜRÜ	TOPLAM
Uluslar arası Makale	63
Ulusal Makale	51
Uluslar arası Bildiri	106
Ulusal Bildiri	24
Kitap	42

#### 1.5- Editörlük ve Hakemlik Yapan Öğretim Üyesi Sayısı / Dergi Sayısı

Editörlük/Hakemlik Yapan Öğretim Üyesi Sayısı	Editörlük/Hakemlik Yapılan Kitap Sayısı	Dergi Hakemliği Yapan Öğretim Üyesi Sayısı	Hakemliği Yapılan Dergi Sayısı
14	5	46	62

#### 1.6- WOS'da İndekslenmeyen 2019 Yılına Ait Atıf İndekslerde Yer Alan Gümüşhane Üniversitesi Adresli Yayınlar (Adet)

İndekslenen	Tüm Dokümanlar	Makaleler
21	13	42

#### 1.7- 2019 Yılı Wos'da İndekslenen G.Ü. Yayın Sayılarının İndekslere Göre Dağılımı

SCI	SSCI	A&HCI	TOPLAM
1			1

#### 1.8- Üniversiteler Arasında Yapılan İkili Anlaşmalar

ÜNİVERSİTE ADI	ÜLKESİ	ANLAŞMANIN İÇERİĞİ	ANLAŞMA SAYISI
University of Dos Açores	Portekiz	Erasmus	2
Graiciunas School of Management	Litvanya	Erasmus	2
American University	Bulgaristan	Erasmus	2
University of Economics Varna	Bulgaristan	Erasmus	2
University of Sannio	İtalya	Erasmus	2
University of WSG in Bydgoszczy	Polonya	Erasmus	2
Katowice School of Economics	Polonya	Erasmus	2
University of Wyzsza Szkola Gospodarki (WSG)	Polonya	Erasmus	2
University of Munster	Almanya	Erasmus	2
Andrei Saguna University of Constanta	Romanya	Erasmus	2

## Projelerle İlgili Faaliyetler

### 1.9- Proje Sayıları

PROJE SAYILARI	
PROJE BAŞLAMA	YÜRÜTÜLEN PROJE
TÜBİTAK PROJE PAZARI ÖĞRENCİ PROJELERİ	
TÜBİTAK PROJESİ	
ARAŞTIRMA PROJE.	
DPT PROJESİ	
TEZ PROJESİ	
SAN-TEZ PROJESİ	
<b>TOPLAM</b>	

### 1.10- Alınan Patent Sayıları

Alınan Patent Sayısı (Faydalı Model, Endüstriyel Tasarım Tescili Dahil)	
---	--

### 2-Performans Sonuçları Tablosu

(Birim, performans programında yer alan performans tablosuna gerçekleşme bilgilerini de ekleyerek yer verecektir. Kamu İdarelerinde Hazırlanacak Faaliyet Raporları Hakkında Yönetmelik'in Geçici Madde 2'ye göre performans programları hazırlanana kadar, bu bölüme ilişkin bilgilere yer verilmeyecektir.)

**3-Performans Sonuçlarının Değerlendirilmesi** (Birim performans ve gösterge hedeflerinin gerçekleşme durumunu, sapmaları, nedenlerini, geçmiş yıllar değerleri ile ve varsa benzer idare performans sonuçlarına yer verilir.)

### 4-Performans Bilgi Sisteminin Değerlendirilmesi

(Performans göstergelerine ilişkin değerlendirmeler, veri toplanması, işlenmesi ve kalitesine ilişkin değerlendirmeler, veri elde edilmeyen durumlar ve nedenleri ile performans bilgi sisteminin geliştirilmesine yönelik birim tarafından yürütülen çalışmalara yer verilir. Kamu İdarelerinde Hazırlanacak Faaliyet Raporları Hakkında Yönetmelik'in Geçici Madde 2'ye göre performans programları hazırlanana kadar, bu bölüme ilişkin bilgilere yer verilmeyecektir.)

## IV-KURUMSAL KABİLİYET ve KAPASİTENİN DEĞERLENDİRİLMESİ

### A-Üstünlükler

Birimin güçlü yanları;

- Bilimsel seviyesi yüksek akademik personel,
- Genç ve dinamik akademik personel,
- İyi düzeyde öğretim elemanı-öğrenci ilişkisi,
- Güvenli bir eğitim ortamı,
- Öğrenci yurtlarına yakın hizmet ve eğitim binaları,
- Yeni ve modern demirbaş ve ekipman,
- Doğası ve iklimi ünlü huzurlu bir şehirde bulunması,
- Fakülte ve hizmet binasının yeni olması
- Yapımı tamamlanan sosyal ve sportif tesisler

### B-Zayıflıklar

Birimin zayıf yanları;

- İdari personel eksikliği,

- Sosyal ve kültürel etkinliklerin sayısal yetersizliği,
- Hizmet sektörünün gelişmemiş olduğu bir ilde bulunması,
- Çevre düzenlemesi ve alt yapının henüz tamamlanmamış olması.

### **C-Değerlendirme**

Fakültemiz binası 2013 yılının Eylül ayında tamamlanarak teslim alınmıştır. Çevre düzenlemesi tam anlamıyla bitmemiş olsa bile, Fakültemizin kendi binasında eğitim-öğretim hizmetine başlaması önceki yıllarda karşılaşılan bazı problemleri ortadan kaldırmıştır. Yeni hizmet binasına taşınmasıyla beraber, idari ve akademik işlerde kullanılan araç-gereçlerin sayısında ve teknolojisinde önemli artışlar meydana gelmiştir. Akademik ve idari personelimiz daha ferah ve geniş odalarda hizmet vermeye başlamıştır. Bu durumun gerek verilen hizmetlerin niteliğinde gerekse bilimsel yayın ve etkinliklerin sayısının artırılmasında önemli rol oynayacağı kanaatindeyiz.

Akademik personel sayısı bölümlerin ihtiyaçları doğrultusunda tamamlanmaya çalışılmıştır. Fakültemizin hızla büyümesi idari personel ihtiyacını beraberinde getirmiştir. Ancak sayı olarak henüz yeteri düzeye ulaşmamıştır. Fakültemizde eğitim-öğretim hizmetleri aksatılmadan yürütülmekte olup, kurumsallaşma adına da birçok faaliyet yürütülmektedir.

### **V-ÖNERİ VE TEDBİRLER**

Akademik personelin aitlik duygusunun geliştirilmesi için çalışmalar yapılmaktadır. Bunun için ortak bazı etkinliklerin gerçekleştirilmesinde yarar görülmektedir. Ayrıca öğrencilerimizin ve akademik personelimizin sosyal ve kültürel faaliyetleri için gerekli tesislerin tamamlanması gerekir.

Fakültemiz öncülüğünde, öncelikle şehrimizin ve bölgemizin sosyo-ekonomik sorunlarının çözümüne yönelik alternatif planların hazırlanmasında yarar görülmektedir. Söz konusu amaç doğrultusunda akademik organizasyonların yapılması gerekmektedir. Üniversitemizin fiziki alt yapısının tamamlanmasına paralel olarak, bu yönde çok sayıda akademik faaliyetler planlanmaktadır. Böylece Üniversite-şehir ilişkilerinin ivme kazanması; kamuoyunun Üniversitemize bakış açısında da olumlu yönde gelişme sağlamaya imkân sağlanacaktır.

## **İÇ KONTROL GÜVENCE BEYANI**

Harcama yetkilisi olarak yetkim dahilinde;

Bu raporda yer alan bilgilerin güvenilir, tam ve doğru olduğunu beyan ederim.

Bu raporda açıklanan faaliyetler için idare bütçesinden harcama birimimize tahsis edilmiş kaynakların etkili, ekonomik ve verimli bir şekilde kullanıldığını, görev ve yetki alanım çerçevesinde iç kontrol sisteminin idari ve mali kararlar ile bunlara ilişkin işlemlerin yasallık ve düzenliliği hususunda yeterli güvenceyi sağladığımı ve harcama birimimizde süreç kontrolünün etkin olarak uygulandığını bildiririm.

Bu güvence, harcama yetkilisi olarak sahip olduğum bilgi ve değerlendirmeler, iç kontroller, iç denetçi raporları ile Sayıştay raporları gibi bilgim dahilindeki hususlara dayanmaktadır.

Burada raporlanmayan, idarenin menfaatlerine zarar veren herhangi bir husus hakkında bilgim olmadığını beyan ederim. (Gümüşhane Üniversitesi)

Prof. Dr. Coşkun TOPAL  
Dekan V.

## **İÇ KONTROL GÜVENCE BEYANI**

Harcama yetkilisi olarak yetkim dahilinde;

Ekli listede belirtilen tarih aralıklarında görev yaptığım süre boyunca bu raporda yer alan bilgilerin güvenilir, tam ve doğru olduğunu beyan ederim.

Bu raporda açıklanan faaliyetler için idare bütçesinden harcama birimimize tahsis edilmiş kaynakların etkili, ekonomik ve verimli bir şekilde kullanıldığını, görev ve yetkialanım çerçevesinde iç kontrol sisteminin idari ve mali kararlar ile bunlara ilişkin işlemlerin yasallık ve düzenliliği hususunda yeterli güvenceyi sağladığımı ve harcama birimimizde süreç kontrolünün etkin olarak uygulandığını bildiririm.

Bu güvence, harcama yetkilisi olarak sahip olduğum bilgi ve değerlendirmeler, iç kontroller, iç denetçi raporları ile Sayıştay raporları gibi bilgim dahilindeki hususlara dayanmaktadır.

Burada raporlanmayan, idarenin menfaatlerine zarar veren herhangi bir husus hakkında bilgim olmadığını beyan ederim. (Gümüşhane Üniversitesi)

Doç. Dr. Ali ÇİFTÇİ  
Dekan V.

## **İÇ KONTROL GÜVENCE BEYANI**

Harcama yetkilisi olarak yetkim dahilinde;

Bu raporda yer alan bilgilerin güvenilir, tam ve doğru olduğunu beyan ederim.

Bu raporda açıklanan faaliyetler için idare bütçesinden harcama birimimize tahsis edilmiş kaynakların etkili, ekonomik ve verimli bir şekilde kullanıldığını, görev ve yetki alanım çerçevesinde iç kontrol sisteminin idari ve mali kararlar ile bunlara ilişkin işlemlerin yasallık ve düzenliliği hususunda yeterli güvenceyi sağladığımı ve harcama birimimizde süreç kontrolünün etkin olarak uygulandığını bildiririm.

Bu güvence, harcama yetkilisi olarak sahip olduğum bilgi ve değerlendirmeler, iç kontroller, iç denetçi raporları ile Sayıştay raporları gibi bilgiler dahilindeki hususlara dayanmaktadır.

Burada raporlanmayan, idarenin menfaatlerine zarar veren herhangi bir husus hakkında bilgim olmadığını beyan ederim. (Gümüşhane Üniversitesi)

Dr. Öğr. Üyesi Bülent BAL  
Dekan V.

<b>HARCAMA YETKİLİSİNİN</b>					
NO	ADI / SOYADI	ÜNVANI	ASIL / VEKİL	GÖREVE BAŞLAMA TARİHİ	GÖREVDEN AYRILMA TARİHİ
1	Prof. Dr. Coşkun TOPAL	Dekan V.	Vekil	01/01/2019	15/01/2019
2	Doç. Dr. Ali ÇİFTÇİ	Dekan V.	Vekil	16/01/2019	18/01/2019
3	Prof. Dr. Coşkun TOPAL	Dekan V.	Vekil	19/01/2019	27/01/2019
4	Dr. Öğr. Üyesi Bülent BAL	Dekan V.	Vekil	28/01/2019	01/02/2019
5	Prof. Dr. Coşkun TOPAL	Dekan V.	Vekil	02/02/2019	08/04/2019
6	Doç. Dr. Ali ÇİFTÇİ	Dekan V.	Vekil	09/04/2019	12/04/2019
7	Prof. Dr. Coşkun TOPAL	Dekan V.	Vekil	13/04/2019	24/04/2019
8	Doç. Dr. Ali ÇİFTÇİ	Dekan V.	Vekil	25/04/2019	26/04/2019
9	Prof. Dr. Coşkun TOPAL	Dekan V.	Vekil	27/04/2019	02/05/2019

10	Doç. Dr. Ali ÇİFTÇİ	Dekan V.	Vekil	03/05/2019	03/05/2019
11	Prof. Dr. Coşkun TOPAL	Dekan V.	Vekil	04/05/2019	19/05/2019
12	Doç. Dr. Ali ÇİFTÇİ	Dekan V.	Vekil	20/05/2019	24/05/2019
13	Prof. Dr. Coşkun TOPAL	Dekan V.	Vekil	25/05/2019	30/05/2019
14	Dr. Öğr. Üyesi Bülent BAL	Dekan V.	Vekil	31/05/2019	31/05/2019
15	Prof. Dr. Coşkun TOPAL	Dekan V.	Vekil	01/06/2019	11/06/2019
16	Doç. Dr. Ali ÇİFTÇİ	Dekan V.	Vekil	12/06/2019	12/06/2019
17	Prof. Dr. Coşkun TOPAL	Dekan V.	Vekil	13/06/2019	15/06/2019
18	Doç. Dr. Ali ÇİFTÇİ	Dekan V.	Vekil	16/06/2019	19/06/2019
19	Prof. Dr. Coşkun TOPAL	Dekan V.	Vekil	20/06/2019	26/06/2019
20	Doç. Dr. Ali ÇİFTÇİ	Dekan V.	Vekil	27/06/2019	28/06/2019
21	Prof. Dr. Coşkun TOPAL	Dekan V.	Vekil	29/06/2019	18/08/2019
22	Dr. Öğr. Üyesi Bülent BAL	Dekan V.	Vekil	19/08/2019	29/08/2019
23	Prof. Dr. Coşkun TOPAL	Dekan V.	Vekil	30/08/2019	26/09/2019
24	Dr. Öğr. Üyesi Bülent BAL	Dekan V.	Vekil	27/09/2019	27/09/2019
24	Prof. Dr. Coşkun TOPAL	Dekan V.	Vekil	28/09/2019	31/10/2019
26	Dr. Öğr. Üyesi Bülent BAL	Dekan V.	Vekil	01/11/2019	01/11/2019
27	Prof. Dr. Coşkun TOPAL	Dekan V.	Vekil	02/11/2019	25/11/2019
28	Dr. Öğr. Üyesi Bülent BAL	Dekan V.	Vekil	26/11/2019	26/11/2019
29	Prof. Dr. Coşkun TOPAL	Dekan V.	Vekil	19/12/2019	19/12/2019
30	Dr. Öğr. Üyesi Ali ÇİFTÇİ	Dekan V.	Vekil	20/12/2019	20/12/2019
31	Prof. Dr. Coşkun TOPAL	Dekan V.	Vekil	21/12/2019	31/12/2019