

# GÜMÜŞHANE ÜNİVERSİTESİ

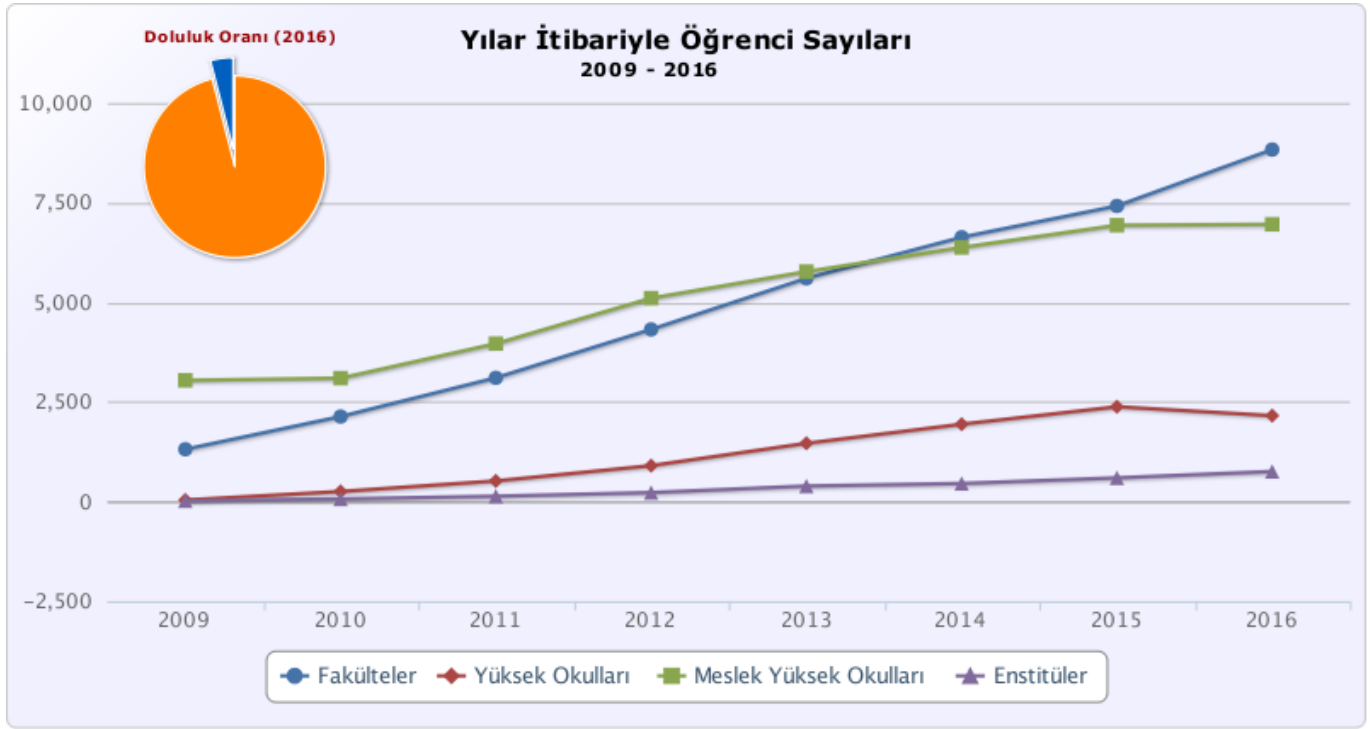
## KURUMSAL GELİŞİMİ



2017

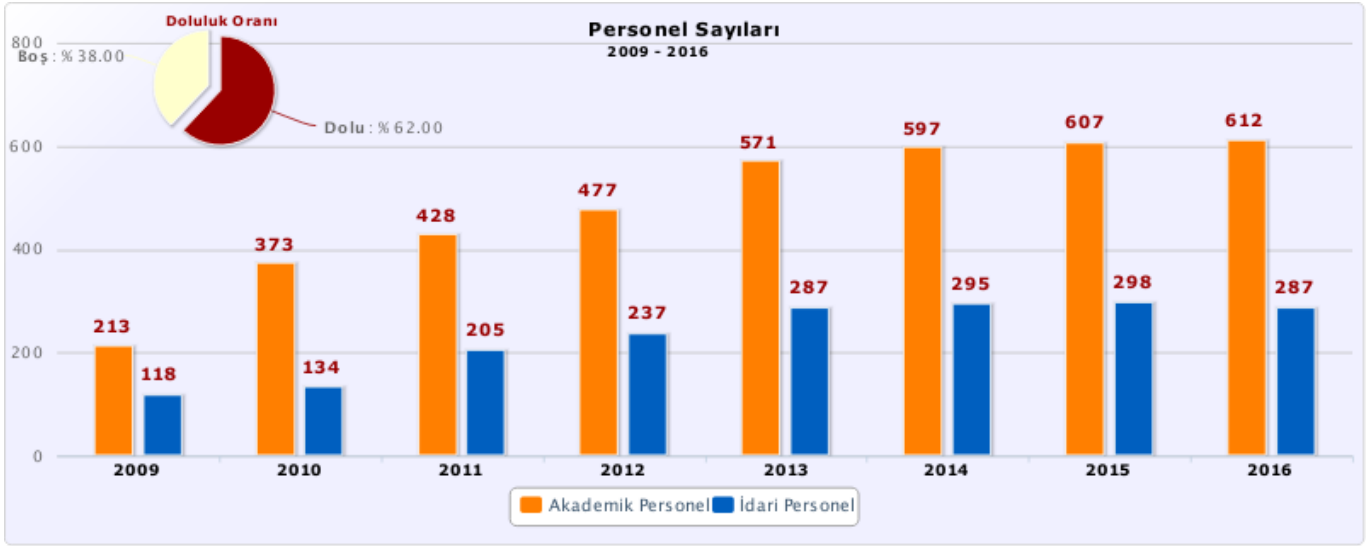


## Kurumsal Tarihçe



Gümüşhane Üniversitesi 2008 yılında 26892 sayılı Resmi Gazetede yayımlanan kararla kurulmuş olup kurulduğu günden bugüne kadar gerek öğrenci, idari ve akademik personel sayılarındaki artış, gerek fiziki yapılaşma gerekse altyapı çalışmalarının gerçekleştirilmesi ile kendini sürekli geliştirmiş, kendi gelişimiyle birlikte her yönüyle bulunduğu ili, sosyal çevreyi geliştirmekte olup, misyon olarak “İlimizin, bölgemizin ve ülkemizin sosyal, kültürel ve ekonomik gelişmesine destek olmak; girişimci, üretken, sorgulayıcı, rekabetçi, ulusal ve uluslararası mesleki yeterliliğe sahip gençler yetiştirmek, bilimsel veri, bilgi ve teknoloji üretmek, yaymak, ulusal ve uluslararası paydaşlarla işbirliği yaparak bölgesel, ulusal ve evrensel gelişmeye katkı sağlamaktır.” anlayışını belirlemiş olmakla birlikte “**Doğu Karadeniz Bölgesi’nin ilk üç yükseköğretim merkezinden biri olmak.**” vizyonunu yerine getirmeyi bir görev olarak benimsemiştir.

2008 yılında kurulan Gümüşhane Üniversitesi, 2016 yılı sonu itibari ile Gümüşhanevi Kampüs Alanı, Kelkit Aydın Doğan Yerleşkesi, Şiran Mustafa Beyaz Yerleşkesi, Kürtün Yerleşkesi, Torul Yerleşkesi, İrfan Can Köse Yerleşkesinde toplam **1.662.389,82 m<sup>2</sup>** alana kurulu **2 enstitü, 7 fakülte, 1 yüksekokul, 8 meslek yüksekokulu, 5 uygulama ve araştırma merkezi** ile hizmet vermektedir. Ayrıca **287 İdari personel, 612 Akademik personel, 18.701 öğrencisiyle** faaliyetlerini devam ettirmektedir.



Gümüşhane Üniversitesi geçen süreç içerisinde fiziki yapılaşmasını tamamlamak üzere adımlar atmış olup, gelişen fiziki yapılaşmanın yanı sıra altyapı çalışmaları ve çevre düzenlemeleri ile eğitim öğretim kalitesini arttırmaya çalışmaktadır. Yapılan çalışmalar sonucunda idari ve akademik personel sayılarındaki güçlü artışın yanı sıra öğrenci sayısında da ciddi artış meydana gelmiştir. 2009 ve 2016 yılı sonu itibari ile; akademik personel sayısı **213**'den **604**'e, idari personel sayısı ise **118**'den **287**'ye çıkmıştır. Akademik personeldeki doluluk oranı % **33**'den % **66**'ya, idari personeldeki doluluk oranı % **31**'den % **57**'ye çıkmıştır Aynı süre içerisinde öğrenci sayısı % **323**, kütüphaneden yararlanılabilecek basılı kaynak sayısı ise % **1.415** artış göstermiş, 2016 – 2017 Eğitim öğretim yılında YGS sonucunda üniversitemize verilen kontenjanlara karşılık yerleşen öğrenci sayısı yani doluluk oranı ise sırasıyla %**83.4**'den **% 95,08**'e çıkmıştır.

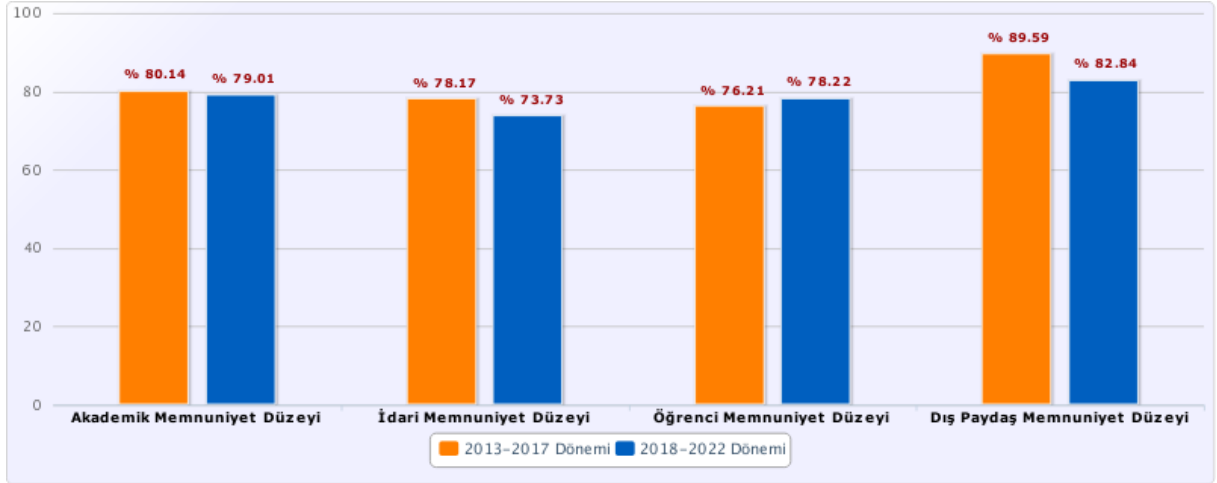
Fiziki yapılaşmanın adım adım tamamlanması ile birlikte temel hizmet binaları büyük ölçüde yapımı tamamlanmış, yemekhane, kantin, kütüphane, öğrenci kulüpleri gibi öğrenciye hizmet sunan sosyal alanların kapasiteleri arttırılmaya, açık ve kapalı spor tesislerinin ve diğer etkinlik alanlarının faaliyetleri genişletilerek gerek öğrenci gerekse idari ve akademik personel hizmetine sunulmaya devam etmektedir.

Gümüşhane Üniversitesi, kuruluşundan bugüne kadar kendi gelişimiyle birlikte her yönüyle bulunduğu ili, sosyal çevreyi geliştirmeye devam eden, aynı zamanda yetiştirdiği bireyler ile ulusal ve uluslararası alanlarda yapılan çalışmalar ile topluma hizmet eden bir kurum haline dönüşmüştür.

Ülkemizdeki üniversitelerin çeşitli değerlendirmeler ışığında sıralamasının yapıldığı URAP (Üniversite Akademik Performans Değerlendirmesi - ODTÜ) sistemine göre üniversitemiz 2016 – 2017 eğitim dönemi itibari ile Doğu Karadeniz bölgesinde ki üniversiteler arasında ilk üçteki yerini sağlamlaştırmıştır.

## Paydaş Analizi

Üniversitemiz stratejik planlama sürecinde Gümüşhane de yaşayan vatandaşlarımız başta olmak üzere Gümüşhane Valiliği, Gümüşhane Belediyesi, Gümüşhane Ticaret ve Sanayi Odası ve İl Özel İdaresi gibi yerel paydaşlarımızla, üniversitemizin hizmet ve faaliyetlerine yönelik Yükseköğretim Kurulu, Kalkınma Bakanlığı, Maliye Bakanlığı, Milli Eğitim Bakanlığı, Hazine Müsteşarlığı ve Sayıştay Başkanlığı gibi temel ortak ve dış paydaşlarımızla görüşmeler yapılmış ve iç paydaşlarımızın katılımı ile rutin toplantılar düzenlenmiştir. Dış paydaşlarımız, öğrenci, şehir halkı, akademik ve idari personele yönelik olmak üzere memnuniyet anketleri hazırlanmış ve uygulanmıştır. Bunun yanında Üniversitemizin harcama birimi düzeyindeki tüm birimlerine stratejik planlama dokümanları ve elektronik ortamda iç paydaş bilgi ve görüş formları gönderilerek geri bildirimler istenmiştir. Dokümanlar gönderildikten sonra akademik ve idari birimlerden gelen geri dönüşler doğrultusunda oluşturulan stratejik planlar revize edilmiş ve tüm birimlerinizin görüşünü yansıtacak bir plan hazırlanmıştır.



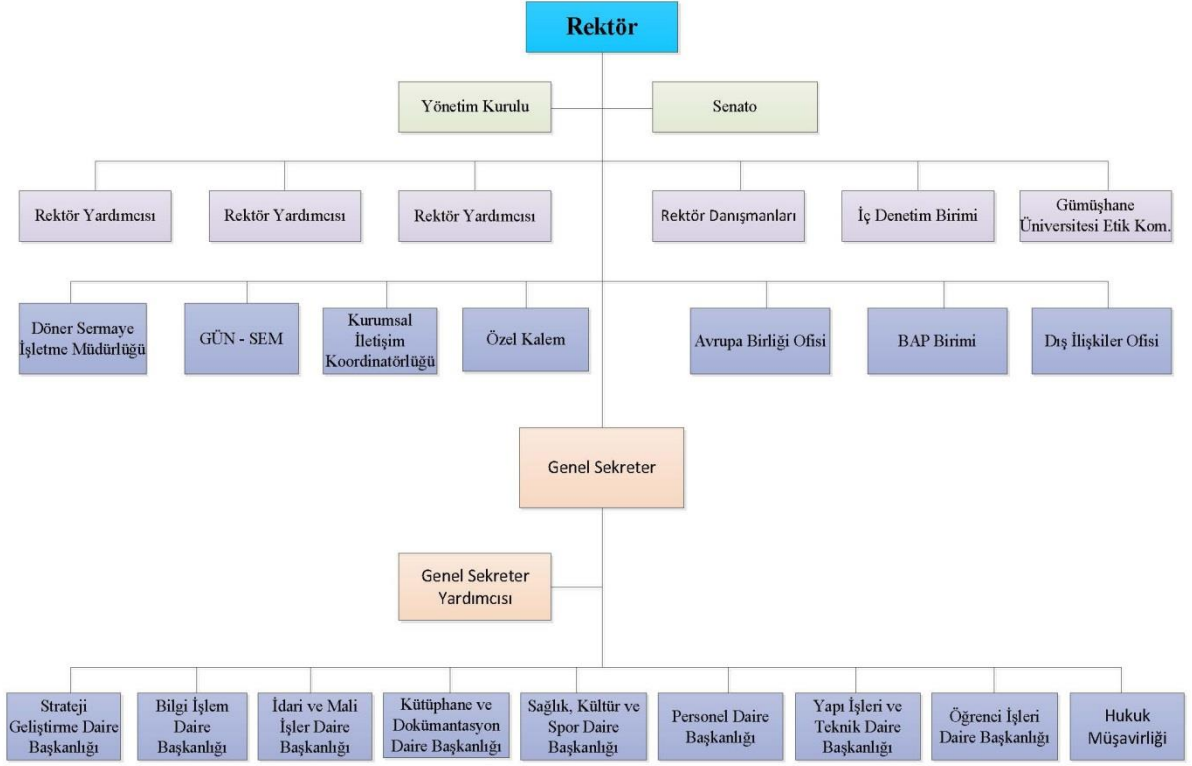
Yapılan analizlere göre kişilerin verdikleri öneme göre oluşan memnuniyet düzeyi **akademik personel** açısından **%79,01**, Gümüşhane halkı açısından **%82.84**, idari personel açısından **%73,73** ve öğrencilerimiz açısından **%78,22** olarak belirlenmiştir.

Yukarıdaki değerlendirme yapılırken 2013-2017 stratejik planlama döneminde üniversite genelinde akademik personel sayısında yaklaşık **%26**, idari personel sayısında yaklaşık **%21** ve öğrenci sayısında yaklaşık **%77**'lik artış olmasına rağmen genel memnuniyetin korunmaya çalışıldığı göz önüne alınmalıdır.

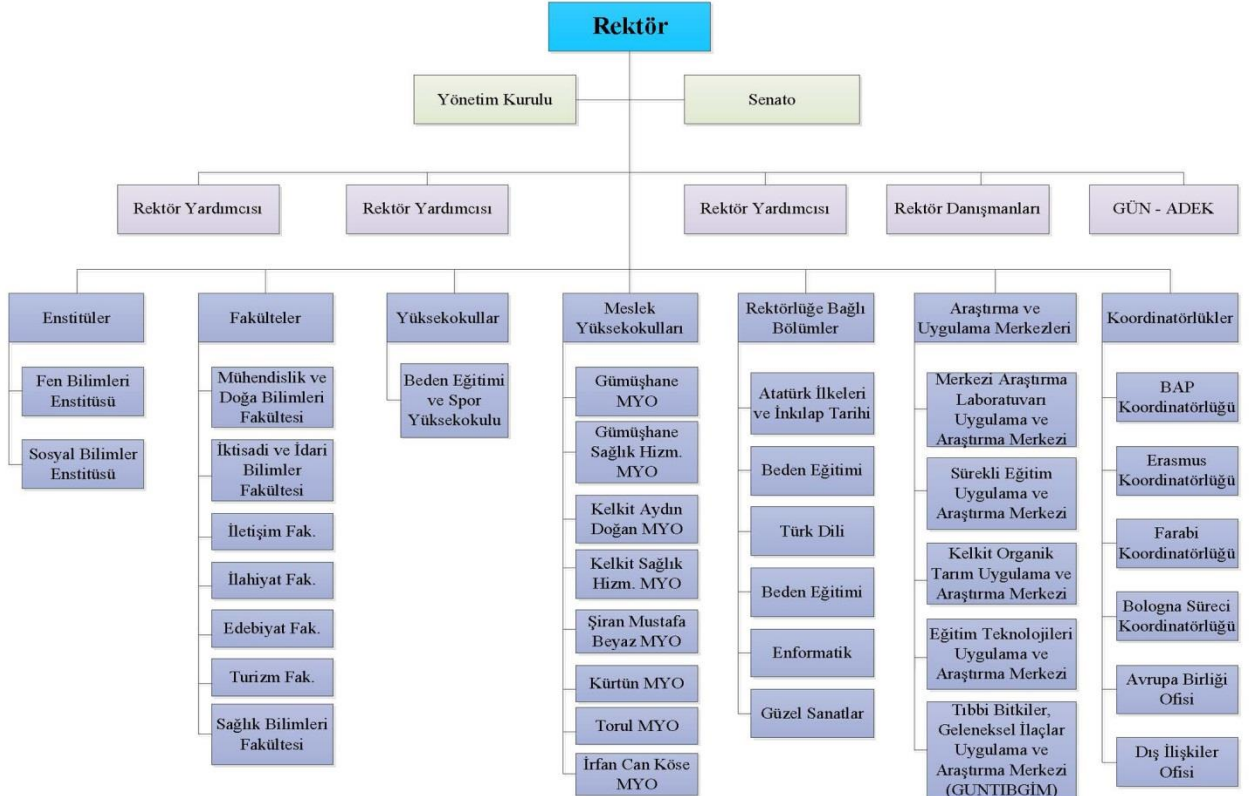
## Kurum İçi Analiz

Gümüşhane Üniversitesinin akademik ve idari birimleri ile organizasyon şeması aşağıda verildiği şekildedir.

Şekil 1 : Gümüşhane Üniversitesi Akademik Birimler Organizasyon Şeması

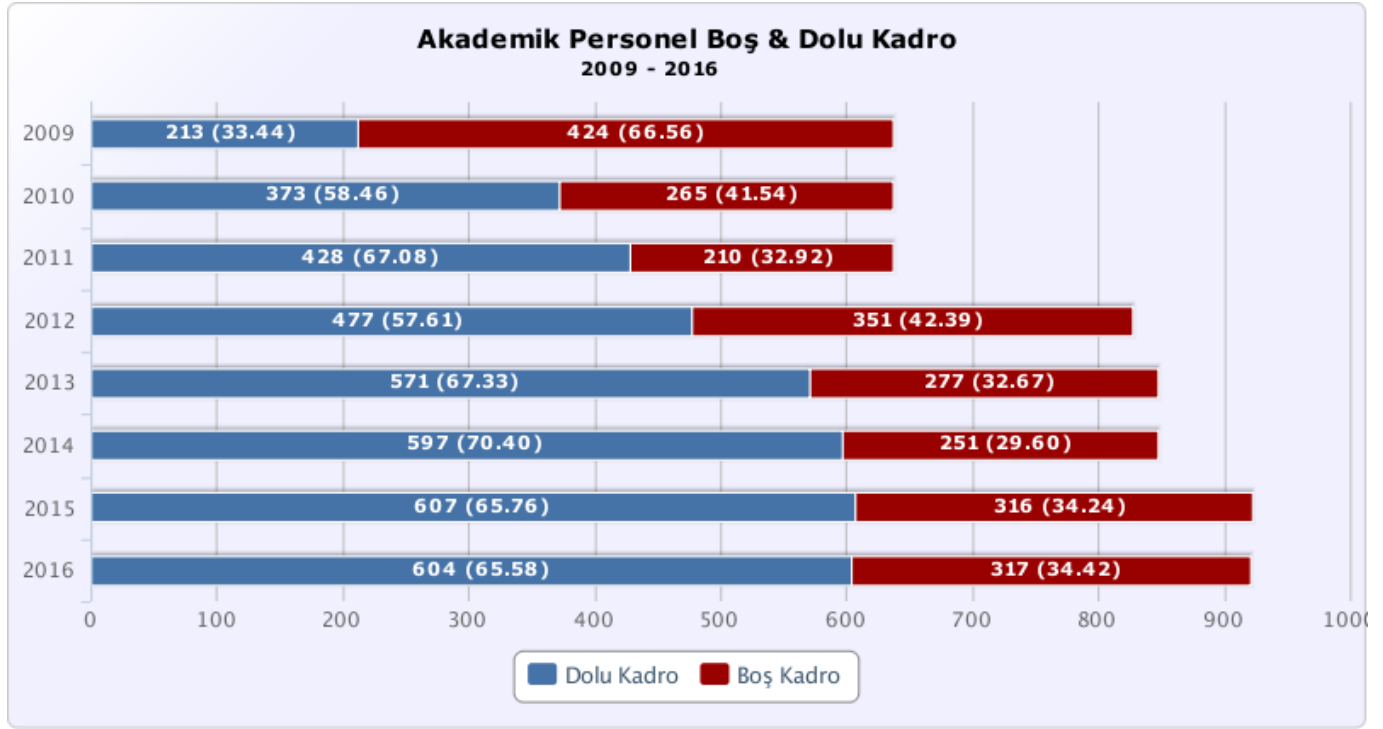


Şekil 2 : Gümüşhane Üniversitesi İdari Birimler Organizasyon Şeması



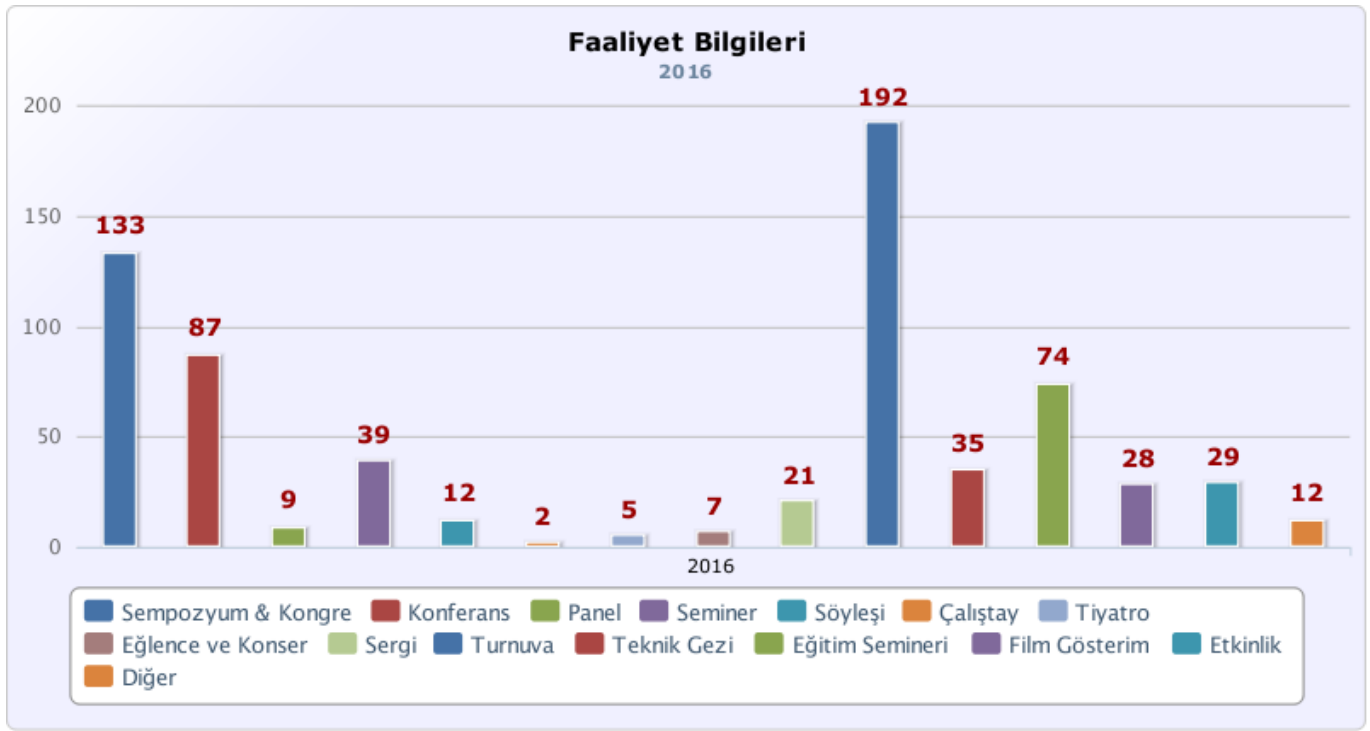
## İnsan Kaynakları Yetkinlik Analizi

İnsan kaynakları yetkinlik analizi, üniversite personeline ilişkin nicel veriler ile personelin sahip olduğu niteliklerin analizinin yapılmasıdır. Yetkinlik, üniversitenin hedefleriyle uyumlu, kurumsal ve bireysel performans için kritik olan bilgi, beceri ve tutumların tümünü kapsayan davranışlardır.

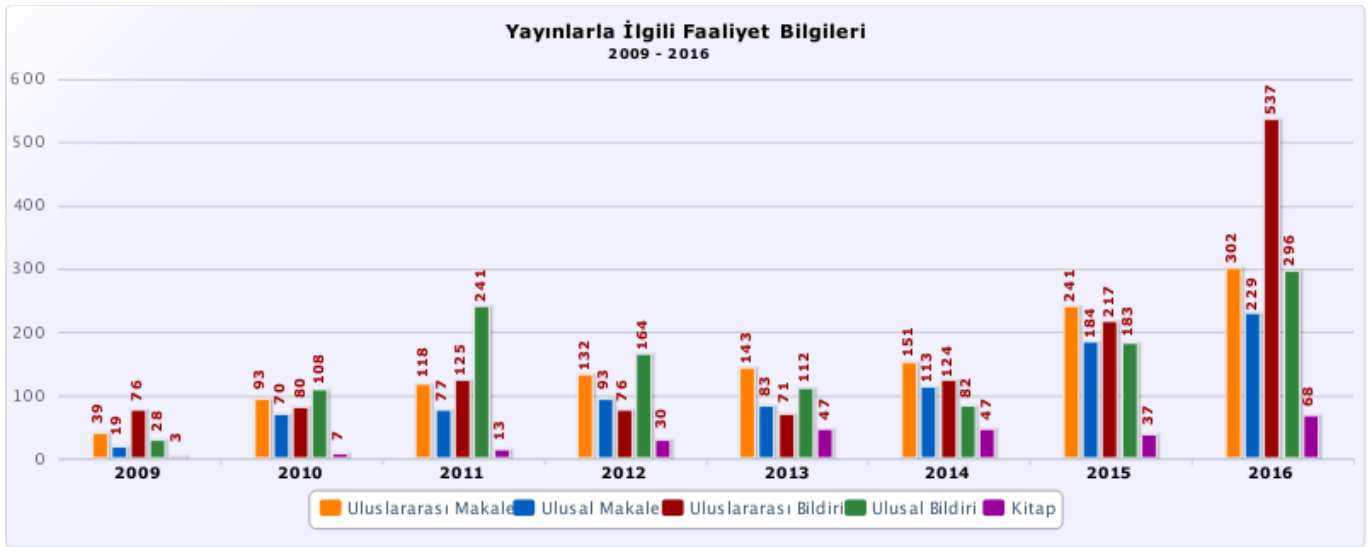


Üniversitemize tahsis edilmiş bulunan 921 adet akademik personel kadrosunun **2013 – 2017 stratejik planında 2016 yılı sonu itibari ile hedeflenen** toplam akademik personel sayısı olan 682'nin **604 adedi doludur**. Hedeflenen kadro sayısına göre gerçekleştirilme oranı % 88, açılan kadroya göre dolu kadro oranı ise %66 civarındadır.

İnsan kaynakları yetkinlik analizinin ilk aşaması olarak üniversitemizin kuruluşundan bugüne kadar tüm birim ve kadrolar için görev tanımları tanımlanmış olup, idari personel için ilgili pozisyon ve görevlerin gerektirdiği kanun ve yönetmelikler çerçevesinde belirlenen sınırlar dâhilinde yetkinlikleri ve görevleri belirlenmiştir.



Akademik Personelin mesleki gelişimlerini sürdürmek ve öğretim becerilerini iyileştirmek için Kongre ve benzeri faaliyetlere katılmalarını teşvik edecek destekler sunulmakta, ayrıca BAP bünyesinden proje ve benzeri araştırma faaliyetleri desteklenmektedir. Yurt içi ve yurt dışı görevlendirmeler yapılmakta, yüksek lisans ve doktora programlarına katılımlar sağlanmaktadır. Ayrıca **2016 yılında 685 faaliyet** gerçekleştirilmiştir.



Ayrıca her yıl sonunda gerçekleştirilen değerlendirmeler ve raporlamalar ile yıl içerisinde akademik personelin gerek yetkinliğinin araştırılması gerekse kurumumuz çatısı altında yapmış olduğu bilimsel yayın ve faaliyetler incelenmektedir. Olası düşüşlerde bunun nedeni araştırılmakta gerekli tedbirler alınmaktadır. Aşağıda kurumumuzda çalışan akademik personelin 2009-2016 döneminde yayın faaliyetleri gösterilmiştir. 2009 yılından bugüne toplam yayın sayısının yaklaşık olarak **%768** artması akademisyenlerin yetkinliğinin ve yeterliliğinin bir göstergesi olarak kabul edilmektedir.

## **Kurum Kùltürü Analizi**

GŞÜ 2013-2017 Stratejik planı içerisinde belirlenen “Politikalar ve Öncelikler” kapsamında Őu politika belirlenmiŐtir: Kurum kimliĐini ve kùltürünü geliŐtirmek için katılımcı bir yönetim anlayıŐı benimsenecek, başarılı öĐrenci ve personel teŐvik edilecek, açık ve Őeffaf yönetim modelleri uygulanmıŐ ve uygulanmaya devam edecektir.

Uygulanan bu politika sayesinde kuruluŐundan bugüne kadar gerek idari gerekse akademik kadrolarıyla kurulum ve gelişim sürecini başarıyla devam ettirmektedir. Gerek idari ve akademik birimlerdeki personel yapılarına uygun organizasyon yapılarının oluşturulması gerekse personelin görev ve işleriyle ilgili dokümanlar hazırlanması ve eğitim verilmesi, görev tanımlarının yapılması gibi konularda önemli ölçüde ilerleme sağlanmış, geçen süreç içerisinde yeni personelin de kurum bünyesine katılması ile kurum kùltürünün oturduĐu izlenmiş ve süreçlerdeki sağlıklı ilerlemenin artarak devam ettiĐi anlaşılmıŐtır.

## Fiziki Kaynak Analizi



Gümüşhane Üniversitesi, fiziki ve nicel gelişimini büyük ölçüde tamamlamış olup, nitel gelişimini sürdürmeye devam etmektedir. Eğitim-öğretimin kalitesini artırmaya yönelik çalışmaların sürdürülmesi ve geliştirilmesine ihtiyaç duymaktadır.

Fiziki ve idari yapılaşma üniversitenin eğitim-öğretim ve araştırma gelişim sürecine eşlik etmektedir. Zor coğrafik şartlara rağmen bütün akademik birimlerin bağımsız binaların yapılması hedefi doğrultusunda çalışmalar tamamlanmak üzeredir. Ayrıca spor ve sosyal tesisler tamamlanmış

olup, **2016 yılı sonu itibariyle** merkezi kütüphane ve kongre merkezi, dördüncü etap çevre düzenlemeleri projeleri de dahil olmak üzere üniversite yerleşkesi fiziki yapılanması büyük ölçüde **tamamlanmış olacaktır.**

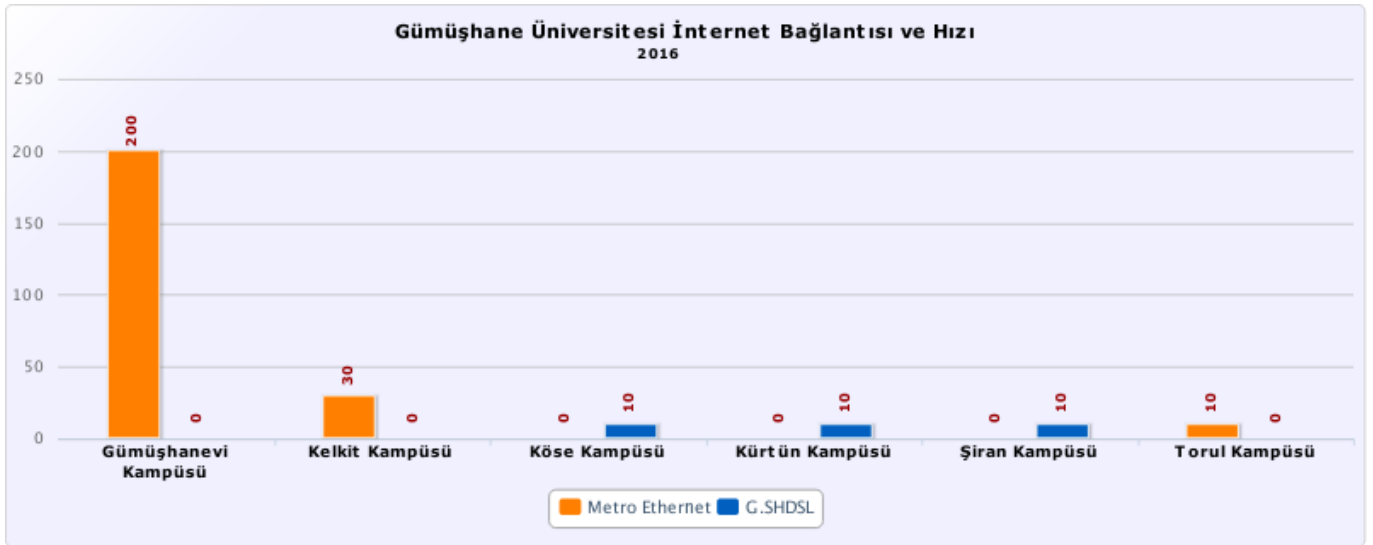
**Bu kapsamdaki çalışmalar sonucunda Gümüşhane Üniversitesi, Avrupa Topluluğu Kalite Araştırma Kuruluşu (ESQR) tarafından “En İyi Uygulama” Ödülü ve World Confederation of Businesses’den “En Önemli Kurum Ödülü” almıştır.**

Gümüşhane Üniversitesi, 2016 yılı sonu itibari ile Gümüşhanevi Kampüs Alanı, Kelkit Aydın Doğan Yerleşkesi, Şiran Mustafa Beyaz Yerleşkesi, Kürtün Yerleşkesi, Torul Yerleşkesi, İrfan Can Köse Yerleşkesinde toplam **1.661.654,07 m<sup>2</sup>** alana kurulu **2 enstitü, 7 fakülte, 1 yüksekokul, 8 meslek yüksekokulu, 5 uygulama ve araştırma merkezi** ile hizmet vermektedir. Coğrafi şartların neden olduğu zorlukların üstesinde geçen zaman içerisinde adım adım gelmiş olup, her bir akademik ve idari birim için gerekli altyapı ve fiziki çalışmalar yapılmaktadır. Gerekli olduğu düşünülen birimlere ihtiyaçları doğrultusunda fiziki alan ve gerekli teknolojik ekipman sağlanmaktadır. Ayrıca üniversitemizde çeşitli binek araç otobüs ve iş makineleri bulunmakta olup paydaşlarımızın ihtiyaçları halinde hızlı bir şekilde kullanıma sunulmaktadır.

## Teknoloji ve Bilişim Altyapısı Analizi

Üniversitemizde kullanılmakta olan bilgi teknolojileri ve yazılımlar aşağıda sıralanmıştır.

- Muhasebe Otomasyon Sistemi (say2000i)
- Kamu Hesapları Bilgi Sistemi (KBS)
- Taşınır Kayıt ve Yönetim Sistemi (TKYS)
- Bütçe Yönetim Enformasyon Sistemi (e-bütçe)
- Kira Takip Sistemi
- B.A.P Otomasyon Programı
- TÜBİTAK Projeleri Transfer Takip Sistemi (TTS)
- Devlet Teşkilatı Veri Tabanı (DTV) Sistemi
- Elektronik Kamu Alımları Platformu (EKAP)
- SGB.Net Otomasyon Programı
- Personel Otomasyon Programı
- Öğrenci Otomasyon Programı
- Kütüphane Otomasyon Programı
- Telefon Santrali Yönetim Sistemi ve Sunucusu
- Bilgisayar Destekli Tasarım Geliştirme Yazılımları
- İhalelerde Yaklaşık Maliyet ve Metraj Hesaplama Yazılımları
- Yükseköğretim Kurulu Ortak Veritabanı (YÖKSİS)



Bilgi İşlem Daire Başkanlığı envanterinde bilgisayar işletim sistemleri, anti virüs yazılımları ve toplam **14 adet sunucu (server)** mevcuttur.

## Mali Kaynak Analizi

5018 Sayılı Kamu Mali Yönetim ve Kontrol Kanunu, kurumların mali yönetimlerinde yeni bir dönemin başlangıcı olarak değerlendirilebilir. 5018 sayılı Kanun muhasebe kayıtları ve mali tabloların güvenliği ve şeffaflığı konusunda önemli düzenlemeler öngörülmektedir. Kurumsal yönetim ilkeleri, muhasebe kayıtları ve mali tablolara kadar uzanan süreç içindeki bilgilerin güvenliği, doğruluğu ve kalitesi büyük önem kazanmaktadır. Kamu idarelerinin stratejik amaç ve hedeflerini gerçekleştirilebilmesi, mali kaynak kullanımını ile yakından ilgilidir. Stratejik amaçlara ulaşmanın etkinliği ise büyük oranda mali kaynakların uygun şartlarda sağlanmasına ve kullanılmasına bağlıdır. Toplumsal kaynakların eğitim-öğretim ve bilimsel araştırma hizmetlerine tahsis edildiği kurumlar olan üniversitelerin, mali kaynaklarını etkin, ekonomik ve verimli bir biçimde kullanmaları gerekmektedir.

Üniversitemiz, 5018 sayılı Kanuna ekli (II) sayılı cetvellerde yer alan kamu idarelerini ifade eden özel bütçeye tabi bir kamu kuruluşu olup mali kaynakları ve yılsonu gerçekleştirmeleri ile ilgili bilgilere aşağıdaki tablolarda yer verilmiştir.

**Tablo 15 : Tahmini Kaynak Tablosu**

Kaynaklar	2018	2019	2020	2021	2022	Toplam Kaynak
Genel Bütçe	-	-	-	-	-	-
<b>Özel Bütçe</b>	<b>114.235</b>	<b>121.634</b>	<b>133.449</b>	<b>146.794</b>	<b>161.474</b>	<b>684.353</b>
Yerel Yönetimler	-	-	-	-	-	-
Sosyal Güvenlik Kurumları	-	-	-	-	-	-
Bütçe Dışı Fonlar	-	-	-	-	-	-
Döner Sermaye	-	-	-	-	-	-
Vakıf ve Dernekler	-	-	-	-	-	-
Dış Kaynak	-	-	-	-	-	-
Diğer	-	-	-	-	-	-
<b>TOPLAM</b>	<b>114.235</b>	<b>121.634</b>	<b>133.449</b>	<b>146.794</b>	<b>161.474</b>	<b>684.353</b>

Not: Üniversite bütçesinde yer alan ve kurumsal performansı yansıtmayan transfer harcamalarına Tahmini Kaynak Tablosunda yer verilmemiştir..

## Üniversitelerin Akademik Değerlendirmesi

Üniversite	Kuruluş	YER	2010	2011	2012	2013	2014	2015	2016
KARADENİZ TEKNİK ÜNİVERSİTESİ	--	DK	27	27	26	31	31	20	21
SAMSUN ÜNİVERSİTESİ	1975	OK	26	17	18	21	25	24	23
RİZE ÜNİVERSİTESİ	2006	DK	76	67	69	66	61	51	60
SİNOP ÜNİVERSİTESİ	2009	OK	81	82	79	80	78	74	70
GÜMÜŞHANE ÜNİVERSİTESİ	2008	DK	83	112	94	99	96	99	83
ORDU ÜNİVERSİTESİ	2006	OK	98	103	87	98	95	98	93
BAYBURT ÜNİVERSİTESİ	2008	DK	123	116	122	117	115	119	95
GİRESUN ÜNİVERSİTESİ	2006	DK	85	74	100	100	108	108	103
ARTVİN ÇORUH ÜNİVERSİTESİ	2009	DK	84	95	103	104	112	110	112

\* 2016'E GÖRE SIRALANMIŞTIR

DK : Doğu Karadeniz Bölgesi

OK : Orta Karadeniz Bölgesi

## Akademik Birimlerdeki Değişim

AKADEMİK BİRİM VE ARAŞTIRMA MERKEZLERİ		
	Birim Adı	Kuruluş / Açılış Tarihi
<b>Karadeniz Teknik Üniversitesinden Devredilen Akademik Birimler</b>	Mühendislik ve Doğa Bilimleri Fakültesi *	11.07.1992
	İktisadi ve İdari Birimler Fakültesi	03.10.2007
	Sağlık Bilimleri Fakültesi **	02.11.1996
	Gümüşhane Meslek Yüksekokulu	20.07.1982
	Gümüşhane Sağlık Hizmetleri Meslek Yüksekokulu	10.09.1992
	Kelkit Aydın Doğan Meslek Yüksekokulu	20.07.1982
	Kelkit Sağlık Hizmetleri Meslek Yüksekokulu	28.09.2003
	Şiran Mustafa Beyaz Meslek Yüksekokulu	KTÜ'ye bağlı olarak kuruldu.
<b>Gümüşhane Üniversitesi tarafından Kurulan Akademik Birimler</b>	Fen Bilimleri Enstitüsü	31.05.2008
	Sosyal Bilimler Enstitüsü	31.05.2008
	İletişim Fakültesi	31.05.2008
	İlahiyat Fakültesi	01.06.2010
	Edebiyat Fakültesi	14.11.2011
	Kürtün Meslek Yüksekokulu	21.05.2009
	İrfan Can Köse Meslek Yüksekokulu	21.05.2009
	Torul Meslek Yüksekokulu	21.05.2009
	Turizm Fakültesi***	22.04.2013
<b>Araştırma ve Uygulama Merkezleri</b>	Sürekli eğitim Uygulama ve Araştırma Merkezi	04.10.2010
	Kelkit Organik Tarım Uygulama ve Araştırma Merkezi	30.03.2011
	Tıbbi Bitkiler, Geleneksel İlaçlar Uygulama ve Araştırma Merkezi	30.05.2014
	Eğitim Teknolojileri Uygulama ve Araştırma Merkez	05.08.2014
	Merkezi Araştırma Laboratuvarı Uygulama ve Araştırma Merkezi	06.01.2013

KTÜ tarafından 31.05.2008 tarihinde tüm akademik ve idari birimler kurumumuza devredilmiştir.

\* KTÜ'den devredilen Mühendislik Fakültesi, 2015 Yılında "Mühendislik ve Doğa Bilimleri Fakültesi"ne dönüştürülmüştür. Raporun geri kalan kısmında Mühendislik ve Doğa Bilimleri Fakültesi olarak anılacaktır.

\*\* Sağlık Yüksekokulu, 02.11.1996 tarihinde kurulmuş olup 08.04.2016 tarihinde Sağlık Bilimleri Fakültesi'ne dönüştürülmüştür. Rapor 2015 yılı sonu itibari baz alındığı için raporda Sağlık Yüksekokulu olarak gösterilmiştir.

\*\*\* Turizm İşletmeciliği ve Otelcilik Yüksekokulu, 22.04.2013 tarihinde kurulmuş olup 22.04.2013 tarihinde Turizm Fakültesi'ne dönüştürülmüştür.

## Yıllara Göre Hizmet Alanı Değişimi

Açıklama	2009	2010	20 11	2012	2013	2014	2015	2016
<b>Enstitüler</b>	140	115	115	145	0	0	0	0
Fen Bilimleri Enstitüsü	70	70	70	145	0	0	0	0
Sosyal Bilimler Enstitüsü	70	45	45	0	0	0	0	0
<b>Fakülteler</b>	14.000	20.900	21.220	21.300	44.464	44.464	44.464	76.774
Müh. ve Doğa Bil. Fak.	11.400	19.290	19.290	21.300	21.300	21.300	21.300	21.300
İktisadi ve İdari Bil. Fak.	1.300	980	980	0	11.582	11.582	11.582	11.582
Turizm Fakültesi	0	0	0	0	0	0	0	0
İletişim Fakültesi	1.300	630	630	0	11.582	11.582	11.582	11.582
İlahiyat Fakültesi	0	0	320	0	0	0	0	12.672
Edebiyat Fakültesi	0	0	0	0	0	0	0	13.788
Sağlık Bilimleri Fakültesi	0	0	0	0	0	0	0	5.850
<b>Yüksekokullar</b>	1.930	1.230	2.500	3.200	3.200	13.706	13.706	7.856
Sağlık Yüksekokulu	1.930	1.230	2.500	3.200	3.200	5.850	5.850	Fakülteye dönüştürüldü
Beden Eğit. ve Spor YO	0	0	0	0	0	7.856	7.856	7.856
<b>Meslek Yüksekokulları</b>	29.537	32.687	36.302	35.602	35.602	38.982	38.982	38.982
Gümüşhane MYO	8.437	8.437	8.052	8.052	8.052	8.232	8.232	8.232
Gümüşhane Sağlık Hiz. MYO	600	700	700	0	0	3.200	3.200	3.200
Kelkit Aydın Doğan MYO	15.000	15.000	15.000	15.000	15.000	15.000	15.000	15.000
Kelkit Sağlık Hizmetleri MYO	0	0	0.	0	0	0	0	0
Şiran Mustafa Beyaz MYO	5.500	3.000	3.000	3.000	3.000	3.000	3.000	3.000
Kürtün MYO	0	2.400	2.400	2.400	2.400	2.400	2.400	2.400
İrfan Can Köse MYO	0	3.150	3.150	3.150	3.150	3.150	3.150	3.150
Torul MYO	0	0	4.000	4.000	4.000	4.000	4.000	4.000
<b>İdari Birimler</b>	1.663	1.894	2.165	2.219	2.455	3.819	3.867	3.887
Rektörlük Özel Kalem	250	141	96	96	96	1.200	1.200	1.200
İdari Birimler	1.413	1.753	2.069	2.123	2.359	2.619	2.667	2.687
<b>Rekt. Bağlı Bölüm Başkanlıkları</b>	400	400	400	400	400	400	400	400
	400	400	400	400	400	400	400	400
<b>TOPLAM</b>	<b>47.670</b>	<b>57.226</b>	<b>62.702</b>	<b>62.866</b>	<b>86.121</b>	<b>101.371</b>	<b>101.419</b>	<b>127.889</b>
<b>TOPLAM KAMPÜS LANLARI</b>	<b>-</b>	<b>1.600.088</b>	<b>1.671.937</b>	<b>1.878.493</b>	<b>1.891.070</b>	<b>1.913.951</b>	<b>1.578.064</b>	<b>1.661.654</b>

\*Kurum fiziksel yapılaşma sürecinin devam etmesinden dolayı gerek akademik birimlere gerekse kuruma diğer kurumlardan tahsis edilen arazi vb. alanların değişimi söz konusudur.

## Eğitim Alanları – Derslikler – Sosyal Alanlar

Açıklama	Cins	2009	2010	2011	2012	2013	2014	2015	2016
Amfi, Sınıf ve Laboratuvarlar	Adet	114	161	166	176	260	265	275	341
Yemekhane, Kantin ve Kafeteryalar	Adet (Kişi Kapasite)	6 (1.078)	6 (1.078)	15 (2.042)	18 (2.191)	20 (2.432)	24 (2.878)	24 (2.854)	24 (2.854)
Lojman ve Misafirhane	Adet (Kişi Kapasite)	8 (8)	136 (136)	196 (261)	196 (261)	236 (297)	236 (297)	236 (297)	236 (66)
Açık ve Kapalı Spor Tesisi	Adet (Kişi Kapasite)	2 (500)	3 (500)	9 (2.900)	9 (2.900)	9 (5.500)	13 (3.250)	16 (3.262)	16 (3.262)
Etkinlik Alanları (Öğrenci Kulüpleri vb)	Adet (Kişi Kapasite)	0	0	1 (87)	19 (4.247)	18 (1.247)	3 (360)	34 (1.390)	35 (1.410)
Toplantı ve Konferans Salonları	Adet	9	13	13	13	18	25	25	32

\*2016 yılından itibaren “Lojman ve Misafirhane” başlığı altındaki kişi kapasitesi olarak sadece misafirhane kapasitesi belirtilecektir.

## Öğrenci Sayıları (Yüksek Lisans – Lisans – Ön Lisans)

Birimler	2009	2010	2011	2012	2013	2014	2015	2016
<b>Fakülteler</b>	<b>1.313</b>	<b>2.133</b>	<b>3.109</b>	<b>4.322</b>	<b>5.600</b>	<b>6.634</b>	<b>7.419</b>	<b>8.832</b>
1.Öğretim	894	1.258	1.693	2.287	2.914	3.509	3.996	4.892
2.Öğretim	419	875	1.416	2.035	2.686	3.125	3.423	3.940
<b>Yüksekokullar</b>	<b>41</b>	<b>257</b>	<b>518</b>	<b>902</b>	<b>1.466</b>	<b>1.944</b>	<b>2.381</b>	<b>2.156</b>
1.Öğretim	41	257	400	692	1.062	1.385	1.665	1.537
2.Öğretim	0	0	118	210	404	559	716	619
<b>Meslek Yüksekokulları</b>	<b>3.042</b>	<b>3.099</b>	<b>3.966</b>	<b>5.105</b>	<b>5.770</b>	<b>6.379</b>	<b>6.936</b>	<b>6.957</b>
1.Öğretim	2.151	1.542	2.827	3.521	3.936	4.406	4.717	4.849
2.Öğretim	1.026	844	1.139	1.584	1.834	1.973	2.219	2.108
<b>Enstitüler</b>	<b>24</b>	<b>70</b>	<b>136</b>	<b>227</b>	<b>394</b>	<b>454</b>	<b>598</b>	<b>756</b>
<b>TOPLAM</b>	<b>4.420</b>	<b>5.489</b>	<b>7.729</b>	<b>10.556</b>	<b>13.230</b>	<b>15.411</b>	<b>17.334</b>	<b>18.701</b>

## Kütüphane Kaynakları

Kaynak Türü	2009	2010	2011	2012	2013	2014	2015	2016
Ders Kitabı	37	85	175	963	1.255	1.327	1.417	1.504
Kaynak Kitap	2.347	4.140	12.965	22861	26.447	28.416	33.225	38.599
Referans Kitabı	366	414	822	2214	1.333	3.030	3.030	1.585
Basılı Periyodik Yayın Sayısı	17	26	31	52	57	65	66	69
<b>Basılı Kaynak Toplamı</b>	<b>2.750</b>	<b>4.639</b>	<b>13.962</b>	<b>26.038</b>	<b>29.092</b>	<b>32.838</b>	<b>37.738</b>	<b>41.688</b>
Elektronik Yayın Sayısı	42	42	44	45	46	46	46	46
e-kitap Sayısı	-	-	-	-	86.729	138.681	138.750	141.289
<b>TOPLAM</b>	<b>2.809</b>	<b>4.707</b>	<b>14.037</b>	<b>26.135</b>	<b>115.867</b>	<b>171.565</b>	<b>176.534</b>	<b>183.092</b>

## Yayınlarla İlgili Faaliyet Bilgileri

Yayın Türü	Yıllar							
	2009	2010	2011	2012	2013	2014	2015	2016
Uluslararası Makale	39	93	118	132	143	151	241	302
Ulusal Makale	19	70	77	93	83	113	184	229
Uluslararası Bildiri	76	80	125	76	71	124	217	537
Ulusal Bildiri	28	108	241	164	112	82	183	296
Kitap	3	7	13	30	47	47	37	68
<b>Toplam</b>	<b>165</b>	<b>358</b>	<b>574</b>	<b>495</b>	<b>456</b>	<b>517</b>	<b>862</b>	<b>1432</b>

## İnsan Kaynakları

Unvanlar & Hizmet Sınıfları	Yıllar																							
	2009			2010			2011			2012			2013			2014			2015			2016		
	A Dolu	B Boş	C Toplam	A Dolu	B Boş	C Toplam	A Dolu	B Boş	C Toplam	A Dolu	B Boş	C Toplam	A Dolu	B Boş	C Toplam	A Dolu	B Boş	C Toplam	A Dolu	B Boş	C Toplam	A Dolu	B Boş	C Toplam
Profesör	1	59	60	1	39	40	1	25	26	0	17	17	0	17	17	0	7	7	1	13	14	2	24	26
Doçent	1	39	40	6	64	70	10	52	62	16	30	46	24	24	48	33	5	38	36	17	53	37	50	87
Yrd. Doçent	65	59	124	106	18	124	122	12	134	144	80	224	155	74	229	166	63	229	172	62	234	170	63	233
Öğretim Görevlisi	60	103	163	100	54	154	126	26	152	131	44	175	139	37	176	135	57	192	125	82	207	126	61	187
Okutman	19	30	49	25	24	49	26	6	32	23	21	44	25	19	44	21	23	44	21	30	51	20	11	31
Uzman	2	17	19	2	17	19	2	6	8	2	11	13	3	10	13	2	10	12	2	11	13	2	11	13
Çevirici	0	1	1	0	1	1	0	1	1	0	1	1	0	1	1	0	1	1	0	1	1	1	1	1
Eğitim Öğretim Planlamacısı	0	1	1	0	1	1	0	1	1	0	1	1	0	1	1	0	1	1	0	1	1	1	1	1
Araştırma Görevlisi	65	115	180	133	47	180	141	81	222	161	146	307	225	94	319	240	84	324	250	99	349	247	95	342
<b>Toplam</b>	<b>213</b>	<b>424</b>	<b>637</b>	<b>373</b>	<b>265</b>	<b>638</b>	<b>428</b>	<b>210</b>	<b>638</b>	<b>477</b>	<b>351</b>	<b>828</b>	<b>571</b>	<b>277</b>	<b>848</b>	<b>597</b>	<b>251</b>	<b>848</b>	<b>607</b>	<b>316</b>	<b>923</b>	<b>604</b>	<b>317</b>	<b>921</b>
<b>Oran</b>	<b>33</b>	<b>67</b>	<b>100</b>	<b>59</b>	<b>42</b>	<b>100</b>	<b>67</b>	<b>33</b>	<b>100</b>	<b>58</b>	<b>42</b>	<b>100</b>	<b>67</b>	<b>33</b>	<b>100</b>	<b>70</b>	<b>30</b>	<b>100</b>	<b>66</b>	<b>34</b>	<b>100</b>	<b>65,6</b>	<b>34,4</b>	<b>100</b>
Genel İdari Hizmetler Sınıfı	90	157	247	105	142	247	149	126	275	172	160	332	212	123	335	219	120	339	221	121	342	219	127	345
Sağlık Hizmetleri Sınıfı	0	12	12	0	12	12	1	11	12	1	11	12	0	12	12	2	12	14	3	11	14	2	11	14
Teknik Hizmetler Sınıfı	16	38	54	15	39	54	37	20	57	46	37	83	56	27	83	55	44	99	54	49	103	55	55	104
Avukatlık Hizmetleri Sınıfı	1	0	1	1	0	1	1	0	1	2	1	3	2	1	3	2	1	3	1	2	3	1	2	3
Yardımcı Hizmetler Sınıfı	11	47	58	13	45	0	17	12	29	16	9	25	17	8	25	17	8	25	19	24	43	16	25	41
<b>Toplam</b>	<b>118</b>	<b>254</b>	<b>372</b>	<b>134</b>	<b>238</b>	<b>372</b>	<b>205</b>	<b>169</b>	<b>374</b>	<b>237</b>	<b>218</b>	<b>455</b>	<b>287</b>	<b>171</b>	<b>458</b>	<b>295</b>	<b>185</b>	<b>480</b>	<b>298</b>	<b>207</b>	<b>505</b>	<b>287</b>	<b>220</b>	<b>507</b>
<b>Oran</b>	<b>32</b>	<b>68</b>	<b>100</b>	<b>36</b>	<b>64</b>	<b>100</b>	<b>55</b>	<b>45</b>	<b>100</b>	<b>52</b>	<b>48</b>	<b>100</b>	<b>63</b>	<b>37</b>	<b>100</b>	<b>62</b>	<b>39</b>	<b>100</b>	<b>59</b>	<b>41</b>	<b>100</b>	<b>56,6</b>	<b>43,4</b>	<b>100</b>

## Faaliyet Bilgileri

Faaliyet Türü	Yıllar							
	2009	2010	2011	2012	2013	2014	2015	2016
Sempozyum Kongre	0	18	95	97	106	161	162	133
Konferans	1	12	32	38	35	46	69	87
Panel	2	4	15	19	18	24	8	9
Seminer	8	13	32	75	38	104	85	39
Söyleşi	0	0	1	5	11	25	10	12
Çalıştay	0	0	2	2	9	2	11	2
Tiyatro	2	18	4	4	5	4	8	5
Eğlence ve Konser	4	20	2	5	6	6	11	7
Sergi	0	1	0	4	1	5	16	21
Turnuva	1	10	5	9	7	13	181	192
Teknik Gezi	6	31	10	8	20	12	21	35
Eğitim Semineri	1	27	45	51	89	87	35	74
Film Gösterim	0	0	0	30	13	32	43	28
Etkinlik	0	0	0	0	1	7	25	29
Diğer	0	0	0	0	4	27	29	12
<b>TOPLAM</b>	<b>25</b>	<b>154</b>	<b>243</b>	<b>347</b>	<b>363</b>	<b>555</b>	<b>714</b>	<b>685</b>

## Taşıt ve İş Makinesi Sayısı

T Cetveli *	Taşıtın Cinsi	2009	2010	2011	2012	2013	2014	2015	2016	Toplam
T-2	Binek Otomobil(4x2)	2	1	1	1	1	1	1**		7
T-3	Station Wagon							1		11
T-5	Minibüs(Sürücü dâhil en fazla 15 kişilik-4x2)	1		1*						11
T-8	Pick-Up (Kamyonet, arazi için / 3ve 6 kişilik)		1							1
T-10	Midibüs (Sürücü dahil en fazla 26 kişilik-4x2)	1						1**		11
T-11a	Otobüs (Sürücü dahil en fazla 27 kişilik-4x2)		2							22
T-11b	Otobüs (Sürücü dahil en fazla 41 kişilik)								1	1
T-12	Kamyon (Şasi- kabin tam yüklü ağırlığı 3501 kg)			1						1
T-14	Kamyon (Şasi- kabin tam yüklü ağırlığı 17000 kg)					1				1
T-15	Ambulans ( Tıbbi Donanımlı )				1					1
	Makine ve Teçhizat (Kazıcı ve Yükleyici Caterpillar)			1						1
	İş Makineleri ve Aletleri (Traktör)			1						1
<b>Toplam</b>		<b>4</b>	<b>4</b>	<b>5</b>	<b>2</b>	<b>2</b>	<b>1</b>	<b>0</b>	<b>1</b>	<b>19</b>

T Cetveli: Kurumların Satın Alacakları Taşıtların Azami Satın Alma Bedellerini Gösterir Cetvel

\*2011 Yılında bütçede T% olan Volkswagen Caravelle marka araç 02.08.2013 tarihinde Resmi Gazetede yayımlanan 6495 sayılı kanununun 13. Maddesine istinaden yapılan değişiklikle T' kategorisine geçirilmiştir.

\*\*Üniversitemize 2009 yılında Karadeniz Teknik Üniversitesinden devredilen T' Tofaş Kartal marka araç ekonomik ömrünü doldurduğundan 2015 yılında ihale ile satılmış olup T!= Iveco marka Midibüs ise trafikten çekilmiştir.