

T.C.
GÜMÜŞHANE ÜNİVERSİTESİ REKTÖRLÜĞÜ
FEN BİLİMLERİ ENSTİTÜSÜ MÜDÜRLÜĞÜ



2020 MALİ YILI
BİRİM FAALİYET RAPORU

Ocak 2021
GÜMÜŞHANE

BİRİM YÖNETİCİSİNİN SUNUŞU

Dünya’da son yıllarda yönetim anlayışında yaşanan gelişmeler doğrultusunda geleneksel kamu yönetimi anlayışı yerini strateji ve bu stratejilere dayalı politikalar odaklı, amaç ve hedef eksanlı faaliyetleri içeren yeni bir kamu yönetimi yaklaşımına bırakmıştır. Yönetimde rekabet edebilmek için Dünya’da meydana gelen gelişmeler mutlaka takip edilmelidir. Ayrıca, kamu kurum ve kuruluşları planlamalar yapmalı, zayıf ve üstün yanlarını belirlemelidirler. Kendisini yeterince tanımayan teşkilatın etkin olması da beklenemez. Geleneksel kamu yönetimi anlayışında günün problemleri değerlendirilir ve geçmişte ne yapıldığına bakılır; bu şekilde, varsa aksaklıklar tespit edilerek, giderilmeye çalışılır. Oysaki yeni kamu yönetimi anlayışında problemler önceden belirlenmeye, bu çerçevede vizyon oluşturmaya ve strateji geliştirmeye çalışılmaktadır. **Kamu Mali Yönetim Reformu Süreci** ile birlikte kamuda “**Stratejik Planlama**” dönemi başlamıştır. Bu süreci stratejik planlama, performans esaslı bütçeleme ilkeleri, mali saydamlık ve hesap verme sorumluluğu unsurlarıyla ifade edebiliriz.

5018 sayılı Kamu Mali Yönetimi ve Kontrol Kanununun yürürlüğe girmesi, Ülkemizde benimsenen yeni kamu yönetimi anlayışının en önemli göstergesidir. Bu kanunun önemli yeniliklerinden birisi de kamu idarelerine “Faaliyet Raporları” hazırlanma mecburiyeti getirmesidir. Kamu Mali Yönetimi ve Kontrol Kanununun 41. maddesinde; bütçeyle ödenek tahsis edilen harcama birimlerinin üst yöneticileri tarafından her yıl faaliyet raporları hazırlanması öngörülmektedir. Böylece kamu hizmetlerini yürütenlerin daha fazla sorumluluk üstlenmeleri, kamu idarelerinin performanslarının artması, yasama denetiminin daha etkin yerine getirilmesi hedeflenmektedir. Sonuçta faaliyet raporları, kamu kurum ve kuruluşlarında saydamlığın ve hesap verilebilirliğin de bir aracı olacaktır. Kamu idareleri, amaçlarını, hedeflerini ve faaliyetlerinin sonuçlarını faaliyet raporları sayesinde kamuoyu ile paylaşarak toplumun bilgilendirilmesi süreci de tesis edilmiş olacaktır.

Kamu yönetimindeki bu yeni anlayış ve yaklaşımlar, kamu idarelerinin yapmakta oldukları ve yapacakları her türlü faaliyetin bir plan dâhilinde gerçekleştirilmesini öngörmektedir. Bu noktada Stratejik Planlama yaklaşımı öne çıkmaktadır. Kamu idarelerinin Stratejik Planlamayı; vatandaşlara sundukları hizmetleri planlı bir şekilde gerçekleştirme, politika geliştirme ve bu politikaları da iş programları ve bütçeye dayandırmada ve nihai olarak bütün uygulamaların izlenmesi ve değerlendirilmesinde bir araç olarak benimsemeleri gerektiği ifade edilebilir.

2020 yılı Enstitümüz için verimli bir yıl olmuştur. Yeni açılan lisansüstü programlarla Üniversitemiz bünyesindeki lisansüstü eğitim olanak ve fırsatları çeşitlendirilmiştir. Lisansüstü eğitimimizin nicelik ve niteliksel gelişimine katkı sağlamak üzere kalıcı tedbirler alınmış ve kurumsallaşmaya büyük önem verilmiştir. Koronavirüs salgını tüm dünyayla birlikte ülkemizi de etkilemiş ve yüz yüze eğitime ara verilmiş olsa da nitelikli insan gücü yetiştirme hedefimiz doğrultusunda dijital eğitimin tüm araçları seferber edilerek eğitim-öğretim süreçleri sekteye uğratılmaksızın devam ettirilmiştir. Yükseköğretim Kurulu ve Üniversitemizin üst yönetimi tarafından belirlenen temel hedef ve politikalara paralel olarak paydaşlarımız, akademi camiamızın değerli mensupları, kıymetli öğrencilerimiz, sivil toplum kuruluşları ile birlikte bilimin evrensel ilkeleri ışığında müştereken belirlediğimiz kısa ve uzun vadeli hedeflere ulaşmak için yoğun gayretler gösterilmiştir. 2020 yılına ait Enstitümüzün faaliyet sonuçlarını gösteren “**Birim Faaliyet Raporu**” hazırlanmıştır.

Kamuoyunun bilgisine arz olunur.

Prof. Dr. Mehmet MERDAN
Enstitü Müdürü

İÇİNDEKİLER

BİRİM YÖNETİCİSİNİN SUNUŞU

I- GENEL BİLGİLER

- A- Misyon ve Vizyon
- B- Yetki, Görev ve Sorumluluklar
- C- İdareye İlişkin Bilgiler
 - 1- Fiziksel Yapı
 - 2- Teşkilat Yapısı
 - 3- Bilgi ve Teknolojik Kaynaklar
 - 4- İnsan Kaynakları
 - 5- Sunulan Hizmetler
 - 6- Yönetim ve İç Kontrol Sistemi

II- AMAÇ ve HEDEFLER

- A- İdarenin Amaç ve Hedefleri
- B- Temel Politikalar ve Öncelikler

III- FAALİYETLERE İLİŞKİN BİLGİ VE DEĞERLENDİRMELER

- A- Mali Bilgiler
 - 1- Bütçe Uygulama Sonuçları
 - 2- Temel Mali Tablolara İlişkin Açıklamalar
 - 3- Mali Denetim Sonuçları
- B- Performans Bilgileri
 - 1- Faaliyet ve Proje Bilgileri
 - 2- Performans Sonuçları Tablosu
 - 3- Performans Sonuçlarının Değerlendirilmesi
 - 4- Performans Bilgi Sisteminin Değerlendirilmesi

IV- KURUMSAL KABİLİYET ve KAPASİTENİN DEĞERLENDİRİLMESİ

- A- Üstünlükler
- B- Zayıflıklar
- C- Değerlendirme

V- ÖNERİ VE TEDBİRLER

EKLER

I- GENEL BİLGİLER

A- Misyon ve Vizyon

Misyonumuz;

Gümüşhane Üniversitesi Fen Bilimleri Enstitüsü olarak misyonumuz, lisansüstü eğitimde bilimsel ve teknolojik gelişmeler önderliğinde, toplumsal ihtiyaçlar temelinde, bilimsel araştırma ve inovasyonu önemseyen, analiz ve sentez yapabilen, eleştirel düşünen, akademik kurumlara, kamu veya özel sektöre başarıyla katkı sağlayacak, etik değerlere önem veren, ulusal ve uluslararası düzeyde üstün nitelikli insan gücü, araştırmacı ve uzmanlar yetiştirmektir.

Vizyonumuz;

Gümüşhane Üniversitesi Fen Bilimleri Enstitüsü olarak vizyonumuz, eğitim kalitesi ve araştırma imkânları ile toplumsal gelişime öncülük eden, ulusal ve uluslararası düzeyde bilimsel bilgi ve teknoloji üretimine katkı sağlayan, yenilikçi, saygın bir eğitim-öğretim ve araştırma kurumu olmaktır.

B- Yetki, Görev ve Sorumluluklar

31.05.2008 tarihinde Gümüşhane Üniversitesi Rektörlüğü bünyesinde kurulan Fen Bilimleri Enstitüsü, Fen ve Mühendislik dallarında lisansüstü eğitim-öğretim, bilimsel araştırma ve uygulama yaptırmak üzere kurulmuştur. 2020 yılı itibarıyla aşağıda tabloda belirtilen anabilim dallarında lisansüstü öğrenci lisansüstü eğitim-öğretim yapılmaktadır.

Tezli Yüksek Lisans Programları

Anabilim Dalı/Program
Biyoteknoloji (Disiplinler arası)
*Enerji Sistemleri Mühendisliği (Pasif)
Fizik
Gıda Mühendisliği
*Harita Mühendisliği (Pasif)
İnşaat Mühendisliği
İş Sağlığı ve Güvenliği
Jeofizik Mühendisliği
Jeoloji Mühendisliği
Kimya
Makine Mühendisliği
Matematik Mühendisliği
Ormancılık ve Çevre Bilimleri (Disiplinler arası)
Tarla Bitkileri
*Zootekni (Pasif)

Doktora Programları

Anabilim Dalı/Program
Biyoteknoloji (Disiplinler arası)
*Enerji Sistemleri Mühendisliği (Pasif)
Gıda Mühendisliği
İnşaat Mühendisliği
Jeoloji Mühendisliği
Kimya
Matematik

İdari Yetki, Görev ve Sorumluluklar

Fen Bilimleri Enstitüsünün temel amacı; Fen ve Mühendislik Bilimleri alanında lisansüstü eğitimi düzenlemek, bilimsel ve teknolojik gelişmeleri izleyerek lisansüstü çalışma ve projelere yön vermek, öğrencilerini güncel konularda ileri araştırmalara yönlendirmektir. Bu görev ve sorumluluklar; 2547 sayılı Yükseköğretim Kanununun 14, 44, 46 ve 50 nci maddeleri, Yükseköğretim Kurulu (YÖK) tarafından çıkarılan Lisansüstü Eğitim ve Öğretim Yönetmeliği, Lisans Üstü Eğitim-Öğretim Enstitülerinin Teşkilat ve İşleyiş Yönetmeliği, Yükseköğretim Kurulu Genel Kurulu tarafından kabul edilen Lisansüstü Eğitim-Öğretim Programı Açılması ve Yürütülmesine Dair İlkeler ile Yükseköğretim Kurumlarında Yürütülen Tezsiz Yüksek Lisans Programları Uygulama Esas ve Usullerine dayanılarak hazırlanan ve Gümüşhane Üniversitesi Senatosu tarafından kabul edilen Gümüşhane Üniversitesi Lisansüstü Eğitim-Öğretim Yönetmeliği ile Gümüşhane Üniversitesi Lisansüstü Eğitim-Öğretim Uygulama Esasları kapsamında yerine getirilir.

Mali Yetki Görev ve Sorumluluklar

01.01.2006 tarihi itibarıyla tüm hükümleri ile yürürlüğe giren 5018 sayılı Kamu Mali Yönetimi ve Kontrol Kanunu, mali saydamlık, hesap verilebilirlik, kamu kaynaklarının etkili, verimli ve ekonomik kullanımı gibi iyi mali yönetim ilkelerini esas almaktadır. 5018 sayılı Kamu Mali Yönetimi ve Kontrol Kanunu ve bu Kanuna bağlı olarak oluşturulan ikincil mevzuat ile tüm kamu idarelerin olduğu gibi üniversitemizin de gelir, gider, varlık ve yükümlülüklerine ilişkin yürütülen mali karar ve işlemlerde; kamu kaynaklarının etkili, ekonomik ve verimli bir şekilde kullanılıp kullanılmadığı denetlenmektedir. Bu amaçla merkezi yönetim bütçe kanunu, üniversitemizin stratejik planı ve bütçesi, bütçe tertibi, kullanılabilir ödenek tutarı, performans programı vs. kıstaslar dikkate alınarak bir harcama birimi olarak Enstitümüzün de kaynaklarının etkili, ekonomik ve verimli bir şekilde kullanılmasını sağlamak üzere yürütülen tüm mali karar ve işlemler mali kontrol ve değerlendirmeye tabi tutulmaktadır. Bu çerçevede mali işlemlerin yapılması sürecinde işlemler, harcama yetkililerince mevzuata uygunluk açısından kontrol edilmektedir. Enstitümüzün yapılan faaliyetler yıllık raporlar hâlinde düzenlenmekte ve ilgili kurum/kuruluşlara gönderilmektedir.

Ayrıca mali iş ve işlemler dışında kalan diğer genel yönetim faaliyetleri de Rektörlük Makamının idari kontrolü altındadır.

Ön mali kontrol; harcama birimlerinde işlemlerin gerçekleştirilmesi aşamasında yapılan kontroller ile mali hizmetler birimi tarafından yapılan kontrolleri kapsar. Ön mali kontrol süreci, mali karar ve işlemlerin hazırlanması, yüklenmeye girilmesi, iş ve işlemlerin gerçekleştirilmesi ve belgelendirilmesinden oluşur. Kamu idarelerinde ön mali kontrol görevi, yönetim sorumluluğu çerçevesinde ilgili mevzuata uygun olarak yürütülür.

Birimizde harcama yetkilisi, gerçekleştirme görevlisi, taşınır kayıt yetkilisi ve taşınır kontrol yetkilisi olarak görevlendirilmiş personelimiz aşağıdadır.

Fen Bilimleri Enstitüsü Mali Yetkilileri

Harcama Yetkilisi	Gerçekleştirme Görevlisi	Taşınır Kontrol Yetkilisi	Taşınır Kayıt Yetkilisi
Prof. Dr. Mehmet MERDAN Enstitü Müdürü	Emin ÖZEL Enstitü Sekreteri	Emin ÖZEL Enstitü Sekreteri	Cevdet TİRYAKİ Şef

C- İdareye İlişkin Bilgiler

1-Fiziksel Yapı

Fen Bilimleri Enstitüsü, Gümüşhane Üniversitesi Merkez Gümüşhanevi Kampüsünde bulunan Rektörlük Ek Hizmet Binası 2. Katında hizmet vermektedir. Enstitümüze tahsis edilen alanda müdür odası, müdür yardımcısı odaları, enstitü sekreteri odası ve idari işlerden sorumlu memurlarının kullandığı toplam 6 adet oda/ofis ile birlikte toplantı salonu, seminer salonu ve arşiv bulunmaktadır.

Adres ve İletişim Bilgileri :

Gümüşhane Üniversitesi Rektörlüğü Fen Bilimleri Enstitüsü

Bağlarbaşı Mahallesi Kazım Karabekir Caddesi No:123/1

29000 Merkez / GÜMÜŞHANE

Telefon: 0456 233 12 85 Belge Geçer: 0456 233 12 85

Elektronik Ağ: <http://fbe.gumushane.edu.tr> Elektronik Posta: fbe@gumushane.edu.tr

1.1. İdari Personel Hizmet Alanları

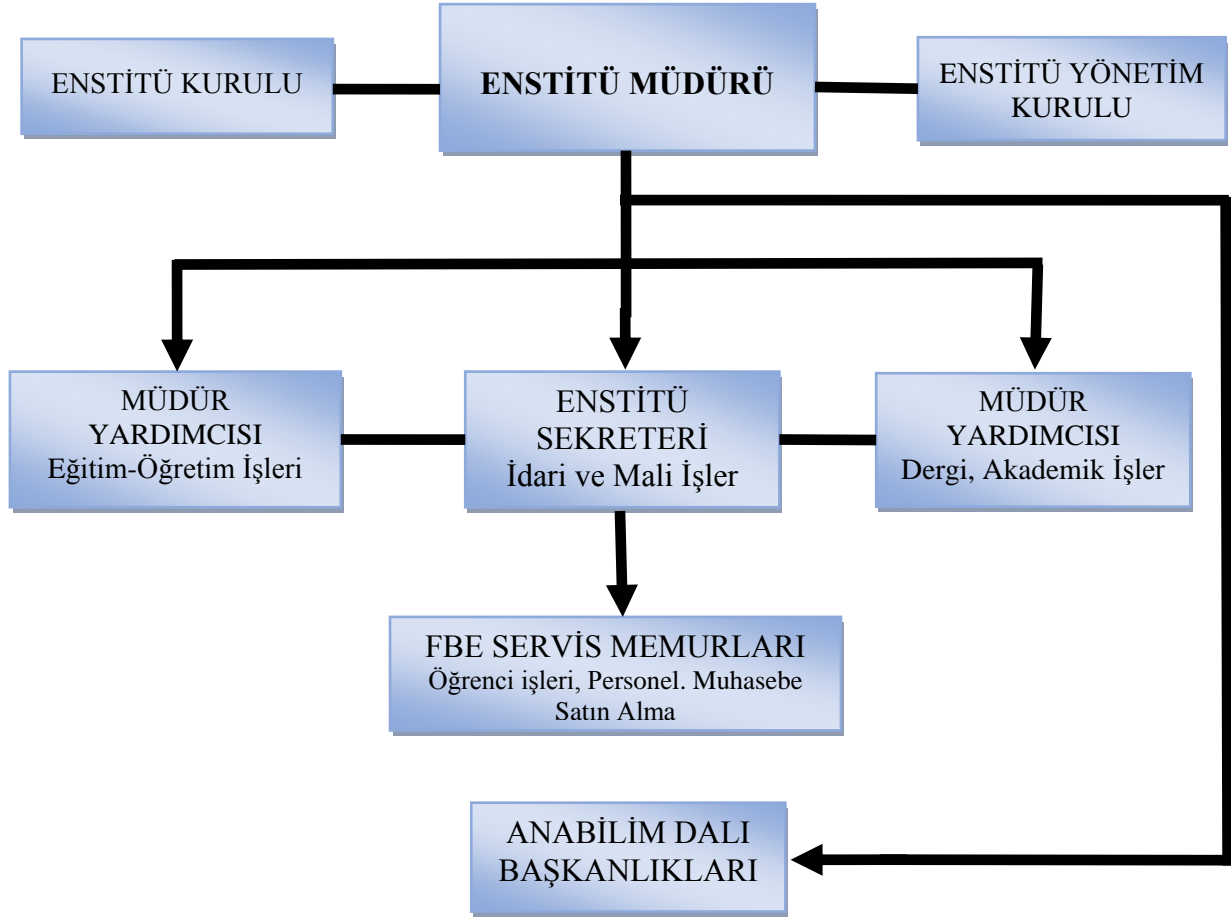
Alanın Niteliği	Sayısı (Adet)	Alanı (m ²)
Servis	1	20 m ²
Çalışma Odası	5	100 m ²
Toplam	6	120 m ²

1.2. Diğer Hizmet Alanları

Alanın Niteliği	Sayısı (Adet)	Alanı (m ²)
Arşiv	1	20 m ²
Toplantı Salonu	1	20 m ²
Seminer Salonu	1	20 m ²
Toplam	3	60 m ²

2- Teşkilat Yapısı (Teşkilat Şeması)

Enstitünün organları, enstitü müdürü, enstitü kurulu ve enstitü yönetim kuruludur. Enstitü yönetimi, Müdür, Müdür Yardımcıları, Enstitü Sekreteri ve Anabilim Dalı Başkanlıklarından oluşmaktadır. Enstitünün eğitim ve öğretim faaliyetleri anabilim dalı başkanlıkları tarafından yürütülmektedir. Enstitünün idari faaliyetleri ise Enstitü Sekreterine bağlı olan sekreterlik bürosunda görevli memurlar aracılığıyla yürütülmektedir. (Şekil 1)



3- Bilgi ve Teknolojik Kaynaklar

Enstitümüz bünyesinde web tabanlı öğrenci otomasyon sistemi kullanılmaktadır. Öğrenci başvuruları, ders kayıtları ve not görüntüleme, çeşitli belgelerin verilmesi gibi işlemler otomasyon sistemi üzerinden yapılmaktadır. Enstitümüzün bilgi işlem altyapısı ve servis bakım hizmetleri Üniversitemizin Bilgi İşlem Daire Başkanlığı tarafından sağlanmaktadır.

Enstitümüzde hizmet binasında hâlihazırda kullanılmakta olan bilgisayar, yazıcı, telefon, faks gibi elektronik demirbaş varlıklara ilişkin tablo aşağıdadır.

Sıra No	MALZEMENİN ADI	ADEDİ	MARKASI
1	Masaüstü Bilgisayar	8	HP
2	Dizüstü Bilgisayar-Notebook	1	EXPER/ LG
3	Fotokopi Makinesi	1	LEXMARK
4	Fotokopi Makinesi	1	SHARP
5	Yazıcı	4	LEXMARK
		2	CANON
6	Sabit Telefon	5	KAREL
7	Projeksiyon Cihazı	2	CASIO

4- İnsan Kaynakları

Enstitümüz bünyesindeki idari ve akademik personel durumu aşağıda özetlenmiştir.

4.1- İdari Personel

Enstitümüzde 2020 yılında genel idari hizmetler sınıfına dâhil idari hizmet veren 2 personelimiz mevcuttur.

Hizmet Sınıfları	GİH	SHS	THS	AHS	DHS	YHS	TOPLAM
Personel Sayısı	2	---	---	---	---	---	2

4.1.1- İdari Personelin Eğitim Durumu

	İlköğretim	Lise	Ön Lisans	Lisans	Yüksek Lisans ve Doktora
Kişi Sayısı	---	----	---	2	---
Yüzde Oran	---	----	---	% 100	---

4.1.2- İdari Personelin Hizmet Süreleri

	1 – 3 Yıl	4 – 6 Yıl	7 – 10 Yıl	11 – 15 Yıl	16 – 20 Yıl	21 – Üzeri
Kişi Sayısı	----	----	1	1	----	----
Yüzde	----	----	% 50	%50	----	----

4.1.3- İdari Personelin Yaş İtibariyle Dağılımı

21–25 Yaş	26–30 Yaş	31–35 Yaş	36–40 Yaş	41–50 Yaş
---	----	1	1	----
---	----	% 50	% 50	----

4.2- Akademik Personel

Enstitümüz bünyesinde kadrolu öğretim elemanımız bulunmamaktadır. Eğitim öğretim faaliyetleri Üniversitemizin farklı akademik birimlerinde kadrolu olarak görev yapmakta olan ve doktora veya doçentlik alanları dikkate alınarak anabilim dallarımız bünyesinde görevlendirilen, dönemsel olarak değişmekle birlikte yaklaşık 100 adet doktora derecesine sahip öğretim elamanımız tarafından sürdürülmektedir.

5- Sunulan Hizmetler

Enstitümüz bünyesinde 15 adet tezli yüksek lisans programı mevcut olup 2020 yılı itibarıyla aşağıda detayı gösterilen 13 programa öğrenci alınmış ve eğitim-öğretim faaliyetleri sürdürülmüştür. Enstitümüz bünyesinde 7 adet doktora programı mevcut olup, 2020 yılı itibarıyla aşağıda detayı gösterilen 6 programa öğrenci alınmış ve eğitim-öğretim faaliyetleri sürdürülmüştür.

Tezli Yüksek Lisans Programları

Sıra No	Anabilim Dalı/Program
1	Biyoteknoloji (Disiplinler arası)
2	*Enerji Sistemleri Mühendisliği (Pasif)
3	Fizik
4	Gıda Mühendisliği
5	*Harita Mühendisliği (Pasif)
6	İnşaat Mühendisliği
7	İş Sağlığı ve Güvenliği
8	Jeofizik Mühendisliği
9	Jeoloji Mühendisliği
10	Kimya
11	Makine Mühendisliği
12	Matematik Mühendisliği
13	Ormancılık ve Çevre Bilimleri (Disiplinler arası)
14	Tarla Bitkileri
15	*Zootekni (Pasif)

Doktora Programları

Sıra No	Anabilim Dalı/Program
1	Biyoteknoloji (Disiplinler arası)
2	*Enerji Sistemleri Mühendisliği (Pasif)
3	Gıda Mühendisliği
4	İnşaat Mühendisliği
5	Jeoloji Mühendisliği
6	Kimya
7	Matematik

5.1- Lisansüstü Eğitim-Öğretim Programlarına Kayıtlı Öğrenci Sayıları

Cinsiyetlerine Göre Öğrenci Sayıları									
Lisansüstü Program	Tezli Yüksek Lisans			Doktora			Toplam		Genel Toplam
	E	K	Toplam	E	K	Toplam	E	K	
Fen Bilimleri Enstitüsü	255	151	406	23	11	34	278	162	440

- E: Erkek, K: Kadın

5.2-Tezli Yüksek Lisans ve Doktora Programlarına Kayıtlı Öğrenci Sayıları

Anabilim Dalı/Program	TYLKÖ	TYLEÖ	DKÖ	DEÖ	TÖS
Biyoteknoloji	19	23	0	4	46
Enerji Sistemleri Mühendisliği	5	10	-	-	15
Fizik	1	5	-	-	6
Gıda Mühendisliği	41	26	3	3	73
Harita Mühendisliği	-	-	-	-	0
İnşaat Mühendisliği	16	45	4	8	73
İş Sağlığı ve Güvenliği	20	28	-	-	48
Jeofizik Mühendisliği	3	8	-	-	11
Jeoloji Mühendisliği	5	19	1	5	30
Kimya	6	5	0	1	12
Makine Mühendisliği	6	39	-	-	45
Matematik	-	-	3	2	5
Matematik Mühendisliği	20	23	-	-	43
Ormancılık ve Çevre Bilimleri	6	19	-	-	25
Tarla Bitkileri	3	5	-	-	8
Zootekni	-	-	-	-	0
TOPLAM	151	255	11	23	440

KISALTMALAR

TYLBÖ: Tezli Yüksek Lisans Kadın Öğrenci

DBÖ: Doktora Kadın Öğrenci Sayısı

TYLEÖ: Tezli Yüksek Lisans Erkek Öğrenci

DEÖ: Doktora Erkek Öğrenci Sayısı

TÖS: Toplam Öğrenci Sayısı

5.3- Tamamlanan Tez Sayısı (Mezun Öğrenci Sayısı)

FEN BİLİMLERİ ENSTİTÜSÜ	Tezli Yüksek Lisans	Doktora
Biyoteknoloji	8	1
Enerji Sistemleri Mühendisliği	0	0
Fizik	0	0
Gıda Mühendisliği	7	0
Harita Mühendisliği	0	0
İnşaat Mühendisliği	6	0
İş Sağlığı ve Güvenliği	4	0
Jeofizik Mühendisliği	0	0
Jeoloji Mühendisliği	2	0
Kimya	0	0
Makine Mühendisliği	0	0
Matematik	0	0
Matematik Mühendisliği	8	0
Ormancılık ve Çevre Bilimleri	2	0
Zootekni	0	0
Tarla Bitkileri	1	0
TOPLAM	38	1

6- Yönetim ve İç Kontrol Sistemi

Eğitim ve öğretimle ilgili olarak anabilim dalı başkanlıklarında, anabilim dalı kurullarında, Enstitü Yönetim Kurulunda, Enstitü Kurulunda ve Senatoda alınan kararlara ilişkin işlemler ile idari ve mali işlemler Enstitü Müdürünün gözetim ve denetimi altında Enstitü Müdür Yardımcıları ve Enstitü Sekreteri tarafından uygulanmakta ve iç kontrol de aynı mekanizma ile sağlanmaktadır.

5018 sayılı Kamu Mali Yönetimi ve Kontrol Kanununun 55'inci maddesi, iç kontrolü; *"İç kontrol; idarenin amaçlarına, belirlenmiş politikalara ve mevzuata uygun olarak faaliyetlerin etkili, ekonomik ve verimli bir şekilde yürütülmesini, varlık ve kaynakların korunmasını, muhasebe kayıtlarının doğru ve tam olarak tutulmasını, mali bilgi ve yönetim bilgisinin zamanında ve güvenilir olarak üretilmesini sağlamak üzere idare tarafından oluşturulan organizasyon, yöntem ve süreçle iç denetimi kapsayan mali ve diğer kontroller bütünüdür."* şeklinde tanımlanmıştır. Buna göre mali yönetim ve iç kontrol süreçlerine ilişkin standartlar ve yöntemlerin Hazine ve Maliye Bakanlığınca, iç denetime ilişkin standartlar ve yöntemlerin ise İç Denetim Koordinasyon Kurulu tarafından belirlenip geliştirileceği ve uyumlaştırılacağı, ayrıca Maliye Bakanlığı ve İç Denetim Koordinasyon Kurulunun sistemlerin koordinasyonunu sağlayarak kamu idarelerine rehberlik hizmeti vereceğini düzenlemiştir.

Maliye Bakanlığı tarafından hazırlanan ve 26.12.2007 tarihli ve 26738 sayılı Resmi Gazete'de yayımlanan Kamu İç Kontrol Standartları Tebliği ile kamu idarelerinde iç kontrol sisteminin oluşturulması, uygulanması, izlenmesi ve geliştirilmesi amacıyla standartlar ve gerekli genel şartlar belirlenmiştir. Kamu İç Kontrol Standartları uluslararası standartlar ve iyi uygulama örnekleri çerçevesinde, iç kontrolün; kontrol ortamı, risk değerlendirme, kontrol faaliyetleri, bilgi ve iletişim ile izleme bileşenleri esas alınarak tüm kamu idarelerinde uygulanabilir düzeyde olmasını sağlamak üzere genel nitelikte belirlenmiştir. Tebliğde, kamu idarelerinin gerek görmeleri halinde, idarelerin ayrıntılı iç kontrol standartları da belirleyebilecekleri öngörülmüştür.

Enstitümüz bünyesinde iç kontrol sisteminin oluşturulmasında; görev, yetki ve sorumlulukların belirlenmesi, riskli alanların belirlenmesi, önleyici, tespit edici ve düzeltici kontrol faaliyetlerinin belirlenmesi, bilginin kaydedilmesi, tasnifi, ulaşılabilirliği, sistem ve faaliyetin izlenmesi, gözden geçirilmesi ve değerlendirilmesi konularında yapılan çalışmalara yer verilmiştir. 5018 sayılı Kanun ve ilgili diğer mevzuat uyarınca, kamu idaresinde iç kontrol sisteminin oluşturulması, uygulanması, izlenmesi ve geliştirilmesi çalışmaları Enstitümüzün yönetim sorumluluğu kapsamındadır.

Bu bağlamda katılımcılık ve ortak akıl esas alınarak Üniversitemizin "İç Kontrol Standartları Eylem Planı" oluşturulmuş olup Enstitümüzün bu eylem planı çerçevesinde iç kontrol sistemine ilişkin çalışmaları devam etmektedir.

II- AMAÇ ve HEDEFLER

A- İdarenin Amaç ve Hedefleri

Enstitü yönetiminin Üniversitemizin genel amaçlarına paralel olarak yaptığı planlamalara göre 2013 yılı içerisinde üniversitemizin stratejik planlama çalışmalarına başlanmıştır. Enstitümüzün yükümlü olduğu ana faaliyetlerini başarılı bir şekilde yerine getirebilmesi için planlama döneminin başında kısa ve uzun vadeli amaç ve hedefleri belirlenmiştir. Enstitü yönetimimizce oluşturulan misyon ve vizyon bildirimlerimiz doğrultusunda belirlenen amaç ve hedeflerimiz şunlardır.

Birimin Amaç ve Hedefleri:

Amaç I. Lisansüstü Eğitim-Öğretim Olanaklarının Artırılması ve Geliştirilmesi

Hedefler

- İlin, bölgenin ve ülkenin ihtiyaçlarına yönelik lisansüstü eğitim programları açmak ve bu programları etkin hale getirmek.
- Disiplinlerarası lisansüstü eğitim programları açmak ve etkin hale getirmek.
- Lisansüstü eğitim programlarının kamu ve özel sektör tarafından tanınmasını sağlamak, tanıtımını yapmak, üniversite-sanayi işbirliklerini teşvik etmek.
- Lisansüstü eğitim programlarında görevlendirilecek enstitü kadrolarının oluşturulması ve zenginleştirilmesini teşvik etmek.
- Doktora eğitim programları açmak ve etkin hale getirmek.
- Doktora çalışmalarının düzenlenmesi ve bilimsel yayına dönüştürülmesini sağlamak.
- Yurt içi ve yurt dışı ortak doktora programlarının oluşturulmasını sağlamak.
- Uluslararası lisansüstü öğrenci sayısını artırmak.

Amaç II. Otomasyon Sisteminin Geliştirilmesi ve Güncellenmesi

Hedefler

- Otomasyon sisteminde performans göstergelerinin oluşumunu yapacak ve raporlayacak sistem oluşturulması ve otomasyon programı için gerekli personelin istihdam edilmesini teşvik etmek.

Amaç III. Fiziki Mekânların İyileştirilmesi

Hedefler

- Eğitim-öğretimin yürütülebileceği Enstitü Hizmet binasının tahsisine yönelik faaliyetler yürütmek, seminer salonu, derslik, bilgisayar laboratuvarı gibi öğretim altyapısının oluşturulmasına yönelik çalışmalar yapmak.
- Laboratuvar altyapısının ve cihaz çeşitliliğinin geliştirilmesini sağlamak.

B- Temel Politikalar ve Öncelikler

Temel Politikalar

Fen ve Mühendislik alanında bilimsel ve teknolojik bilgi ve beceriye sahip nitelikli araştırmacılar yetiştirilmesi için gereken eğitim programlarının sürekli geliştirilmesini, değerlendirilmesini, etkin olarak yürütülmesini sağlamak, Tüm programlarda eğitimin kalitesinin

yükseltilmesine katkıda bulunmak. Uluslararası gelişmeleri ve toplumsal gereksinimleri göz önüne alarak yeni programların açılmasını teşvik etmek ve organizasyonunu sağlamak.

Öncelikler

Enstitü bünyesindeki lisansüstü programların üstün nitelikli ve aldığı eğitimin mesleğini ve yaşam kalitesini geliştireceğine inanan öğrenciler tarafından tercih edilebilmesini sağlamak. Mezunlarımızın aldıkları eğitimle alanlarında seçkin bir yere sahip olmasını sağlamak. Yürüttüğü eğitim programlarıyla nitelikli bilim insanı yetiştirmek. Ulusal ve uluslararası düzeydeki araştırmalarını artırarak sürdüren saygın bir kurum olmak.

III- FAALİYETLERE İLİŞKİN BİLGİ VE DEĞERLENDİRMELER

A- Mali Bilgiler

1- Bütçe Uygulama Sonuçları

TERTİP	TOPLAM ÖDENEK	TOPLAM ÖDENEK GÖNDERME	KULLANILABİLİR ÖDENEK GÖNDERME	HARCAMA (AVANS DAHİL)	KALAN
38.90.04.00-09.4.2.00-2-01.1	915.500,00	915.500,00	0,00	915.435,26	64,74
38.90.04.00-09.4.2.00-2-02.1	37.000,00	37.000,00	0,00	35.262,42	1.737,58
38.90.04.00-09.4.2.00-2-03.2	2.000,00	0,00	0,00	0,00	0,00
38.90.04.00-09.4.2.00-2-03.3	2.000,00	1.000,00	1.000,00	996,17	3,83
38.90.04.00-09.4.2.00-2-03.5	1.000,00	0,00	0,00	0,00	0,00

2- Temel Mali Tablolara İlişkin Açıklamalar

Enstitümüze yukarıdaki tabloda ayrıntılı şekilde gösterildiği üzere 2020 yılı için toplamda 953.500,00 TL tutarında ödenek tahsis edilmiş olup bu tutarın 951.693,85 TL si harcanmıştır. Bütçe gerçekleşme oranı kümülatif olarak % 99,81 seviyesinde olmuştur.

3- Mali Denetim Sonuçları

Enstitümüzde 2020 mali yılında iç ve dış mali denetim yapılmamıştır. Bu nedenle oluşabilecek raporlarda yer alan tespit ve değerlendirmeler ile bunlara karşı alınan veya alınacak önlemler ve yapılacak işlemlere bu başlık altında yer verilememiştir. İç denetim Rektörlüğe bağlı İç Denetim Birimi tarafından, dış denetim ise Sayıştay tarafından gerçekleştirilmektedir. Sayıştay tarafından yapılacak harcama sonrası dış denetimin amacı; genel yönetim kapsamındaki kamu idarelerinin hesap verme sorumluluğu çerçevesinde, yönetimin mali faaliyet, karar ve işlemlerinin; kanunlara, kurumsal amaç, hedef ve planlara uygunluk yönünden incelenmesi ve sonuçlarının raporlanmasını kapsamaktadır.

B- Performans Bilgileri

1- Faaliyet ve Proje Bilgileri

Enstitümüzün amaçlarını gerçekleştirmek için 2020 yılı içerisinde yürüttüğü faaliyetlerle ilgili bilgilere yer verilmesi amaçlanmaktadır. Ancak Enstitümüz bünyesinde kadrolu öğretim elemanı bulunmaması nedeniyle; öğretim elemanları tarafından ulusal ve uluslararası bilimsel toplantı sayısı, bu toplantılara (sempozyum, kongre, konferans, panel, seminer, açık oturum, söyleşi, sergi vb.) katılan öğretim elemanı sayısı, indekslere giren hakemli dergilerde yayımlanan bilimsel yayın sayısı, hakemlik ve editörlük yapan öğretim üyesi sayısı, hakemlik ve editörlük yapılan kitap ve dergi sayısı, atıf indekslerinde yer alan bilimsel eser sayısı, WOS (Web Of Science) ta indekslenen bilimsel eserlerin indekslere göre dağılımı, SCI, SCI-Expanded, SSCI ve AHCI kapsamındaki dergilerde yayınlanan bilimsel eser sayısı, Ulusal ve uluslararası kuruluşlar tarafından desteklenen ar-ge projesi sayısı, Patent, faydalı model ve endüstriyel tasarım başvuru sayısı, Ar-ge proje sayısı, TÜBİTAK tarafından desteklenen proje sayısı, Yükseköğretim Kurulu (YÖK), Türkiye Bilimler Akademisi (TÜBA) ve TÜBİTAK tarafından verilmiş olan bilim, teşvik ve sanat ödülleri sayısı gibi faaliyetler bu raporda gösterilmemiştir. Nihayetinde burada sayılan faaliyetler aynı zamanda ilgili öğretim üyelerinin kadrolarının bulunduğu akademik birimlerin faaliyet raporlarında gösterildiği için aynı üniversite bünyesinde yer alan akademik birimlerin

kümülatif bilgilerinin derlenmesi ve konsolide edilmesi aşamasında kurumsal bazda yanlış bir algı veya bilgiye sebebiyet verilmemesi bakımından Enstitümüzün yıllık faaliyet raporunda gösterilmemiştir.

2- Performans Sonuçları Tablosu

Bu kapsamda 2020 yılı için belirlenen performans hedefleri ve yıl sonu itibarıyla bu hedeflerin gerçekleşme durumlarının değerlendirilmesine ilişkin bilgiler aşağıdaki tabloda gösterilmiştir.

PERFORMANS GÖSTERGESİ	HEDEF	GERÇEKLEŞME
Tezli yüksek lisans programı sayısı	-	15
Tezli yüksek lisans öğrenci sayısı	-	406
Tezli yüksek lisans mezun sayısı	-	38
Doktora programı sayısı	-	7
Doktora öğrenci sayısı	-	34
Doktora mezun sayısı	1	1
YÖK tarafından öncelikli alanlarında sağlanan burslardan yararlanan doktora öğrenci sayısı	0	0

3- Performans Sonuçlarının Değerlendirilmesi

2020 yılı için belirlenen performans göstergeleri ve sonuçları yukarıdaki tabloda detaylı olarak gösterilmiş olup Yükseköğretim Kurulu (YÖK) tarafından mühendislik temel alanında lisans programlarının tercih edilebilmesi için taban puan (baraj) getirilmesi neticesinde Üniversitemiz Mühendislik ve Doğa Bilimleri Fakültemizdeki lisans programlarımızın neredeyse tamamına öğrenci alınamamıştır. Bu nedenle lisans programlarımızdaki öğretim üyelerimizin motivasyonları kaybolmuş ve bu programlardaki kadrolu öğretim üyelerimiz Üniversitemizden ayrılma eğilimine girmişlerdir. Neticede enstitülerde kadro bazlı bir yapılaşma olmayıp ilgili fakültelerin bölüm başkanlıkları aynı zamanda enstitülerin anabilim dalı başkanı olmaları ve eğitim-öğretim faaliyetlerinin de bölümdeki öğretim üyeleri tarafından yürütülmesi nedeniyle Enstitümüz için planlanan performans sonuçları istenen düzeyde gerçekleşmemiştir.

4- Performans Bilgi Sisteminin Değerlendirilmesi

Kamu İdarelerince Hazırlanacak Faaliyet Raporları Hakkında Yönetmeliğin 18/c maddesi gereğince Performans bilgileri başlığı altında, idarenin stratejik plan ve performans programı uyarınca yürütülen faaliyet ve projelerine, performans programında yer alan performans hedef ve göstergelerinin gerçekleşme durumu ile meydana gelen sapmaların nedenlerine, diğer performans bilgilerine ve bunlara ilişkin değerlendirmelere yer verilmiştir.

IV- KURUMSAL KABİLİYET ve KAPASİTENİN DEĞERLENDİRİLMESİ

A- Üstünlükler

Bu bölümde Enstitümüzün güçlü yönlerine ve fırsatlara yer verilmiştir

Birimin güçlü yanları

- Ders müfredatının dinamik olması,
- Araştırma desteğinin ve online kütüphane olanaklarının yeterli olması,
- Öğrenciye sunulan hizmetlerin kalitesinin artırılmasına çalışılması,
- Yeni kurulmuş bir üniversite olmanın verdiği heyecan ve başarılı olma gayreti,
- Üniversitemizin kamuoyundaki olumlu imajı,
- Etik değerleri benimsemiş enstitü yönetimine karşı duyulan güven,
- Nitelikli, dinamik, özverili ve uzman öğretim elemanlarının ve idari personelin olması,

B- Zayıflıklar

Bu bölümde Enstitümüzün tespit edilen zayıf yönlerine ve karşılaşılması muhtemel tehditlere yer verilmiştir.

Birimin zayıf yanları

- Anabilim dallarında yeterli sayıda profesör ve doçent öğretim üyesinin olmaması.
- Enstitü bünyesindeki eğitim- öğretim hizmetleri için ihtiyaç duyulan binanın tahsisi edilmemesi ve fiziki mekânların iyileştirilmesine ihtiyaç duyulması.
- İdari personel sayısının yetersizliği.
- Laboratuvar imkanlarının ve teknolojik araç gereçlerinin yetersizliği.
- Disiplinler arası anabilim dallarının yönetilmesindeki akademik ve idari sorunlar.
- Uluslar arası (yabancı uyruklu) öğrencilerin sorunlarına yönelik bir birimin olmayışı.
- Anabilim dallarının sekreteryaya hizmetlerinin sağlıklı bir şekilde yönetilemeyişi.

C- Değerlendirme

Bu bölümde Enstitümüzün planladığı değişiklik önerilerine, karşılaşılabileceği risklere ve bunlara karşı alınması gereken tedbirlere ilişkin değerlendirmelere yer verilmiştir. Fen Bilimleri Enstitüsü olarak üstünlüklerin akılcı, doğru, etkili ve insan odaklı olarak kullanılarak zayıf yönleri iyileştirmek ve dış çevredeki fırsatları çok iyi değerlendirip tehditlere karşı da gerekli önlemleri almak hedeflenmektedir. Bu sayede yürütülen lisansüstü eğitim-öğretim hizmetlerinin daha kaliteli olacağı ve hizmet verimliliğini artıracığı öngörülmektedir. Yüksek lisans öğrencileri için danışman atama kriterlerinin belirlenmesi, tezlerin kalitesinin artmasıyla birlikte yayın sayısını da artıracaktır. Enstitümüz anabilim dallarında öğretim elemanlarının nitelikli ve yeterli sayıda olması, ders müfredatının dinamik olması, tez çalışmalarının BAP projeleriyle desteklenme olanağı, öğrencilere sunulan hizmetlerin düzenli hale getirilmesi kısa vadeli hedeflerimizin gerçekleşmesini sağlayacaktır.

V- ÖNERİ VE TEDBİRLER

“Her İle Bir Üniversite” projesi kapsamında Ülkemizin tüm şehirlerinde birer Devlet Üniversitesi kurulmuştur. Ülkemizin nüfus, şehir altyapısı, ticari kapasite ve sosyal ve kültürel ortam şartları bağlamında görece en zayıf illerden biri olan Gümüşhane İlinde kurulan Gümüşhane Üniversitesinin gelişmesinde hükümet politikaları ve yükseköğretimin merkezi düzenleyici ve denetleyici kurumu olan Yükseköğretim Kurulu tarafından alınan kararlar (temel alanlara öğrenci alımı için uygulanan merkezi yerleştirme puanı, bütçe kaynaklarının sınırlı olması, proje destekleri için uygulanan nitelikler ve yüksek standartlar, norm kadro uygulaması gibi) Üniversitemizin ve bünyesindeki akademik birimlerin gelişmesine büyük ölçüde sekte vurmuştur. Özellikle son yıllarda Amaç ve hedeflere ulaşabilmek için alınması gereken öneri ve tedbirler aşağıda sıralanmıştır.

- Merkezi otorite olarak hükümetin ve Yükseköğretim Kurulunun yeni ve küçük üniversitelere yönelik pozitif ayrımcılık ilkesine uygun ve destekleyici kararlar almaları.
- Anabilim dallarındaki lisansüstü eğitim kapsamında ulaşılması gereken hedefler için daha çok sayıda profesör ve doçent öğretim üyesi sayısının artırılması.
- Açılacak yeni lisansüstü eğitim programlarında ve disiplinlerarası eğitim alanlarında uzmanlaşmış öğretim üyelerinin artırılması.
- Kısa ve uzun vadeli hedeflere ulaşmak için Enstitümüze müstakil bir bina tahsis edilmesi ve fiziki mekânların iyileştirilmesi.
- İdari personel ihtiyacının ve eksikliğinin giderilmesi.
- Enstitünün mali kaynaklarının bütçe imkânları dâhilinde artırılması.
- İhtiyaç duyan tüm lisansüstü öğrencilerimizin Merkezi Araştırma Laboratuvarı bünyesinde sunulan hizmetlerden ücretsiz olarak faydalandırılmaları veya bu öğrencilerin tez çalışmalarındaki laboratuvar giderlerinin mali yönden desteklenmeleri gerekmektedir.

HARCAMA YETKİLİSİ					
NO	ADI SOYADI	ÜNVANI	ASIL/VEKİL	GÖREVE BAŞLAMA TARİHİ	GÖREVDEN AYRILMA TARİHİ
1	Prof. Dr. Ferkan SİPAHİ	Müdür	Asıl	01.01.2020	06.02.2020
2	Prof. Dr. Mehmet MERDAN	Müdür	Asıl	07.02.2020	Devam ediyor.

İÇ KONTROL GÜVENCE BEYANI

Harcama yetkilisi olarak yetkim dahilinde;

Bu raporda yer alan bilgilerin güvenilir, tam ve doğru olduğunu beyan ederim.

Bu raporda açıklanan faaliyetler için idare bütçesinden harcama birimimize tahsis edilmiş kaynakların etkili, ekonomik ve verimli bir şekilde kullanıldığını, görev ve yetki alanım çerçevesinde iç kontrol sisteminin idari ve mali kararlar ile bunlara ilişkin işlemlerin yasallık ve düzenliliği hususunda yeterli güvenceyi sağladığını ve harcama birimimizde süreç kontrolünün etkin olarak uygulandığını bildiririm.

Bu güvence, harcama yetkilisi olarak sahip olduğum bilgi ve değerlendirmeler, iç kontroller, iç denetçi raporları ile Sayıştay raporları gibi bilgim dahilindeki hususlara dayanmaktadır.

Burada raporlanmayan, idarenin menfaatlerine zarar veren herhangi bir husus hakkında bilgim olmadığını beyan ederim.

Gümüşhane / 25.01.2021

Prof. Dr. Ferkan SİPAHİ
Enstitü Müdürü

İÇ KONTROL GÜVENCE BEYANI

Harcama yetkilisi olarak yetkim dahilinde;

Bu raporda yer alan bilgilerin güvenilir, tam ve doğru olduğunu beyan ederim.

Bu raporda açıklanan faaliyetler için idare bütçesinden harcama birimimize tahsis edilmiş kaynakların etkili, ekonomik ve verimli bir şekilde kullanıldığını, görev ve yetki alanım çerçevesinde iç kontrol sisteminin idari ve mali kararlar ile bunlara ilişkin işlemlerin yasallık ve düzenliliği hususunda yeterli güvenceyi sağladığını ve harcama birimimizde süreç kontrolünün etkin olarak uygulandığını bildiririm.

Bu güvence, harcama yetkilisi olarak sahip olduğum bilgi ve değerlendirmeler, iç kontroller, iç denetçi raporları ile Sayıştay raporları gibi bilgim dahilindeki hususlara dayanmaktadır.

Burada raporlanmayan, idarenin menfaatlerine zarar veren herhangi bir husus hakkında bilgim olmadığını beyan ederim.

Gümüşhane / 25.01.2021

Prof. Dr. Mehmet MERDAN
Enstitü Müdürü