



GÜMÜŞHANE ÜNİVERSİTESİ
FEN BİLİMLERİ ENSTİTÜSÜ

2019 MALİ YILI

BİRİM FAALİYET RAPORU

Ocak 2020/ Gümüşhane

BİRİM YÖNETİCİSİNİN SUNUŞU

Dünya’da son yıllarda yönetim anlayışında yaşanan gelişmeler doğrultusunda, geleneksel kamu yönetimi anlayışı yerini strateji ve bu stratejilere dayalı politikalar odaklı, amaç ve hedef eksenli faaliyetleri içeren yeni bir kamu yönetimi yaklaşımına bırakmıştır. Yönetimde rekabet edebilmek için Dünya’da meydana gelen gelişmeler mutlaka takip edilmelidir. Ayrıca, kamu kurum ve kuruluşları planlamalar yapmalı, zayıf ve üstün yanlarını belirlemelidirler. Kendisini yeterince tanımayan teşkilatın etkin olması da beklenemez. Geleneksel kamu yönetimi anlayışında günün problemleri değerlendirilir ve geçmişte ne yapıldığına bakılır; bu şekilde, varsa aksaklıklar tespit edilerek, giderilmeye çalışılır. Oysaki yeni kamu yönetimi anlayışında problemler önceden belirlenmeye, bu çerçevede vizyon oluşturmaya ve strateji geliştirmeye çalışılmaktadır. **Kamu Mali Yönetim Reformu Süreci** ile birlikte kamuda “**Stratejik Planlama**” dönemi başlamıştır. Bu süreci stratejik planlama, performans esaslı bütçeleme ilkeleri, mali saydamlık ve hesap verme sorumluluğu unsurlarıyla ifade edebiliriz.

5018 sayılı Kamu Mali Yönetimi ve Kontrol Kanununun yürürlüğe girmesi, Ülkemizde benimsenen yeni kamu yönetimi anlayışının en önemli göstergesidir. Bu kanunun önemli yeniliklerinden birisi de kamu idarelerine “Faaliyet Raporları” hazırlanma mecburiyeti getirmesidir. Kamu Mali Yönetimi ve Kontrol Kanununun 41. maddesinde; bütçeyle ödenek tahsis edilen harcama birimlerinin üst yöneticileri tarafından her yıl faaliyet raporları hazırlanması öngörülmektedir. Böylece kamu hizmetlerini yürütenlerin daha fazla sorumluluk üstlenmeleri, kamu idarelerinin performanslarının artması, yasama denetiminin daha etkin yerine getirilmesi hedeflenmektedir. Sonuçta faaliyet raporları, kamu kurum ve kuruluşlarında saydamlığın ve hesap verilebilirliğin de bir aracı olacaktır. Kamu idareleri, amaçlarını, hedeflerini ve faaliyetlerinin sonuçlarını faaliyet raporları sayesinde kamuoyu ile paylaşarak toplumun bilgilendirilmesi süreci de tesis edilmiş olacaktır.

Kamu yönetimindeki bu yeni anlayış ve yaklaşımlar, kamu idarelerinin yapmakta oldukları ve yapacakları her türlü faaliyetin bir plan dâhilinde gerçekleştirilmesini öngörmektedir. Bu noktada ise Stratejik Planlama yaklaşımı öne çıkmaktadır. Kamu idarelerinin Stratejik Planlamayı; vatandaşlara sundukları hizmetleri planlı bir şekilde gerçekleştirme, politika geliştirme ve bu politikaları da iş programları ve bütçeye dayandırmada ve nihai olarak bütün uygulamaların izlenmesi ve değerlendirilmesinde bir araç olarak benimsemeleri gerektiği ifade edilebilir. 2019 mali yılına ait Enstitümüzün faaliyet sonuçlarını gösteren “**Birim Faaliyet Raporu**” hazırlanmıştır.

Prof. Dr. Ferkan SİPAHİ
Enstitü Müdürü

İÇİNDEKİLER

BİRİM YÖNETİCİSİNİN SUNUŞU

I- GENEL BİLGİLER

- A- Misyon ve Vizyon
- B- Yetki, Görev ve Sorumluluklar
- C- İdareye İlişkin Bilgiler
 - 1- Fiziksel Yapı
 - 2- Teşkilat Yapısı
 - 3- Bilgi ve Teknolojik Kaynaklar
 - 4- İnsan Kaynakları
 - 5- Sunulan Hizmetler
 - 6- Yönetim ve İç Kontrol Sistemi
- D- Diğer Hususlar

II- AMAÇ ve HEDEFLER

- A- İdarenin Amaç ve Hedefleri
- B- Temel Politikalar ve Öncelikler
- C- Diğer Hususlar

III- FAALİYETLERE İLİŞKİN BİLGİ VE DEĞERLENDİRMELER

- A- Mali Bilgiler
 - 1- Bütçe Uygulama Sonuçları
 - 2- Temel Mali Tablolara İlişkin Açıklamalar
 - 3- Mali Denetim Sonuçları
 - 4- Diğer Hususlar
- B- Performans Bilgileri
 - 1- Faaliyet ve Proje Bilgileri
 - 2- Performans Sonuçları Tablosu
 - 3- Performans Sonuçlarının Değerlendirilmesi
 - 4- Performans Bilgi Sisteminin Değerlendirilmesi
 - 5- Diğer Hususlar

IV- KURUMSAL KABİLİYET ve KAPASİTENİN DEĞERLENDİRİLMESİ

- A- Üstünlükler
- B- Zayıflıklar
- C- Değerlendirme

V- ÖNERİ VE TEDBİRLER

EKLER

GENEL BİLGİLER

A- Misyon ve Vizyon

Misyonumuz;

Gümüşhane Üniversitesi Fen Bilimleri Enstitüsü olarak misyonumuz, lisansüstü eğitimde bilimsel ve teknolojik gelişmeler önderliğinde, toplumsal ihtiyaçlar, bilimsel araştırma ve inovasyonu önemseyen, analiz ve sentez yapabilen, eleştirel düşünen, akademik kurum, kamu veya özel sektöre başarıyla katkı sağlayacak, etik değerlere önem veren, ulusal ve uluslararası düzeyde üstün nitelikli araştırmacı ve uzmanlar yetiştirmektir.

Vizyonumuz;

Gümüşhane Üniversitesi Fen Bilimleri Enstitüsü olarak vizyonumuz, eğitim kalitesi ve araştırma imkânları ile toplumsal gelişime öncülük eden, ulusal ve uluslararası düzeyde bilgi ve teknoloji üretimine katkı sağlayan, yenilikçi, saygın bir eğitim ve araştırma kurumu olmaktır.

B- Yetki, Görev ve Sorumluluklar

Enstitünün Kuruluş Mevzuatı

Gümüşhane Üniversitesi, Fen Bilimleri Enstitüsü 31.05.2008 tarihinde Fen ve Mühendislik dallarında lisansüstü öğretim yaptırmak üzere kurulmuştur. Aşağıda tabloda belirtilen Ana bilim dallarında öğrenci alımı yapılmaktadır.

Yüksek Lisans Programları

Ana bilim Dalı	Öğrenci Alm Yılı
İnşaat Mühendisliği	2009-2010 Eğitim –Öğretim Yılı
Jeoloji Mühendisliği	2009-2010 Eğitim –Öğretim Yılı
Makine Mühendisliği	2010-2011 Eğitim –Öğretim Yılı
Harita Mühendisliği	2011-2012 Eğitim –Öğretim Yılı
Ormancılık ve Çevre Bilimleri	2013-2014 Eğitim –Öğretim Yılı
Zootekni	2013-2014 Eğitim –Öğretim Yılı
Biyoteknoloji	2015-2016 Eğitim –Öğretim Yılı
Gıda Mühendisliği	2015-2016 Eğitim –Öğretim Yılı
Matematik Mühendisliği	2015-2016 Eğitim –Öğretim Yılı
İş Sağlığı ve Güvenliği	2016-2017 Eğitim –Öğretim Yılı
Tarla Bitkileri	2016-2017 Eğitim –Öğretim Yılı
Enerji Sistemleri	2018-2019 Eğitim –Öğretim Yılı
Kimya	2018-2019 Eğitim –Öğretim Yılı

Doktora Programları

Anabilim Dalı	Öğrenci Alm Yılı
Biyoteknoloji	2015-2016 Eğitim –Öğretim Yılı
Jeoloji Mühendisliği	2017-2018 Eğitim –Öğretim Yılı
Matematik	2017-2018 Eğitim –Öğretim Yılı
İnşaat Mühendisliği	2017-2018 Eğitim –Öğretim Yılı
Enerji Sistemleri Mühendisliği	2020-2021 Eğitim –Öğretim Yılı

İdari Yetki Görev ve Sorumluluklar

Fen Bilimleri Enstitüsü'nün temel amacı; Fen ve Mühendislik Bilimleri alanında lisansüstü eğitimi düzenlemek, bilimsel ve teknolojik gelişmeleri izleyerek lisansüstü çalışma ve projelere yön vermek, öğrencilerini güncel konularda ileri araştırmalara yöneltmektir. Bu görev ve sorumluluklar; 2547 sayılı Yüksek Öğretim Kanununda belirtilen Lisansüstü Eğitim ve Öğretim Yönetmeliği çerçevesinde hazırlanan ve Gümüşhane Üniversitesi Senatosu tarafından kabul edilen G.Ü. Fen Bilimleri Enstitüsü Eğitim ve Öğretim Yönetmeliği kapsamında yerine getirilir. Enstitümüz aşağıda sıralanmış olan kanun ve yönetmelikler ile diğer ikincil mevzuat da yer alan idari görevleri yerine getirmektedir.

- 1. Yükseköğretim Kanunu (2547)**
- 2. Yüksek Öğretim Personel Kanunu (2914)**
- 3. Yükseköğretim Kurumları Teşkilatı Kanunu (2809)**
- 4. Kamu Mali Yönetimi Ve Kontrol Kanunu (5018)**
- 5. Devlet Memurları Kanunu (657)**
- 6. Lisansüstü Eğitim-Öğretim Enstitülerinin Teşkilât Ve İşleyiş Yönetmeliği** (Resmi Gazete Tarihi: 03.03.1983 Sayısı: 17976)
- 7. Lisansüstü Eğitim ve Öğretim Yönetmeliği** (Resmi Gazete Tarihi: 20.04.2016 Sayısı: 29690)
- 8. Yurtiçinde ve Dışında Görevlendirmelerde Uyulacak Esaslara İlişkin Yönetmelik** (Resmi Gazete Tarihi: 07.11.1983 Sayısı: 18214)
- 9. Üniversiteler Yayın Yönetmeliği** (Resmi Gazete Tarihi: 03.02.1984 Sayısı: 18301)
- 10. Gümüşhane Üniversitesi Ön Lisans Ve Lisans Eğitim-Öğretim ve Sınav Yönetmeliği** (Resmi Gazete Tarihi: 28.07.2009 Sayısı: 27302)
- 11. Gümüşhane Üniversitesi Lisansüstü Eğitim-Öğretim Yönetmeliği** (Resmî Gazete Tarihi: 29.07.2017 Sayısı: 30138)
- 12. Gümüşhane Üniversitesi Lisansüstü Eğitim-Öğretim Uygulama Esasları**

Gümüşhane Üniversitesi Lisansüstü Eğitim-Öğretim Yönetmeliği' nin amacı; Gümüşhane Üniversitesine bağlı enstitülerde yürütülen lisansüstü eğitim-öğretim ve sınavlara ilişkin esasları düzenlemektir. Bu yönetmeliğin kapsamı Gümüşhane Üniversitesine bağlı enstitülerde yürütülen ve tezli yüksek lisans ve doktora programlarından oluşan lisansüstü eğitim-öğretim ve sınavlara ilişkin hükümlerdir. Bu yönetmeliğin hukuki dayanağı ise 04.11.1981 tarihli ve 2547 sayılı Yükseköğretim Kanununun 14 üncü ve 44 üncü maddesidir. Bu yönetmeliğe göre Enstitümüz;

- Lisansüstü eğitim programlarının kontenjanların belirlenmesi ve ilanı edilmesi ile ilgili işlemleri,
- Lisansüstü eğitim programlarına başvuru koşullarının belirlenmesi ile ilgili işlemleri,
- Lisansüstü eğitim programlarına öğrenci kabulü ve kayıt işlemlerinin yürütülmesi ile ilgili işlemleri,
- Lisansüstü eğitim programların kapsamı ve çeşitlerinin belirlenmesi ile ilgili işlemleri,
- Lisansüstü eğitim programlarındaki eğitim-öğretim ve sınavlara ilişkin esasların belirlenmesi ile ilgili işlemleri,
- Tezli yüksek lisans programındaki ders yükü, derslerin süreleri, tez danışmanının atanması ve tezin sonuçlanması ile ilgili işlemleri,
- Doktora programındaki ders yükü, derslerin süreleri, tez danışmanının atanması, yeterlik sınavı, tez izleme komitesi, tez önerisi savunması ve tezin sonuçlanması ile ilgili işlemleri,

- Lisansüstü eğitim programlarındaki öğrencilerin disiplin iş ve işlemleri ile Yurtdışı üniversitelerle öğrenci değişimi, öğrencilerin izin, mezuniyet ve diplomaları ile ilgili işlemleri yerine getirmekle yükümlüdür.

Mali Yetki Görev ve Sorumluluklar

01.01.2006 tarihi itibariyle tüm hükümleri ile yürürlüğe giren 5018 Sayılı Kamu Mali Yönetimi ve Kontrol Kanunu, mali saydamlık, hesap verilebilirlik, kamu kaynaklarının etkili, verimli ve ekonomik kullanımı gibi iyi mali yönetim ilkelerini esas almaktadır. 5018 sayılı Kamu Mali Yönetimi ve Kontrol Kanunu ve kanuna bağlı olarak oluşturulan ikincil mevzuat ile tüm kamu idarelerin olduğu gibi üniversitemizin de gelir, gider, varlık ve yükümlülüklerine ilişkin yürütülen mali karar ve işlemlerde; kamu kaynaklarının etkili, ekonomik ve verimli bir şekilde kullanılıp kullanılmadığı denetlenmektedir. Bu amaçla genel yönetim bütçesi, üniversitemizin stratejik planı ve bütçesi, bütçe tertibi, kullanabilir ödenek tutarı, performans programı vs. kıstaslar dikkate alınarak bir harcama birimi olarak Enstitümüzün de kaynaklarının etkili, ekonomik ve verimli bir şekilde kullanılmasını sağlamak üzere yürütülen tüm mali karar ve işlemler mali kontrol ve değerlendirmeye tabi tutulmaktadır. Bu çerçevede mali işlemlerin yapılması sürecinde işlemler, harcama yetkililerince mevzuata uygunluk açısından kontrol edilmektedir. Enstitümüzün yapılan faaliyetler yıllık raporlar hâlinde düzenlenmekte ve ilgili kurum/ kuruluşlara gönderilmektedir.

Ayrıca mali iş ve işlemler dışında kalan diğer genel yönetim faaliyetleri de Rektörlük Makamının idari kontrolü altındadır.

Ön mali kontrol; harcama birimlerinde işlemlerin gerçekleştirilmesi aşamasında yapılan kontroller ile mali hizmetler birimi tarafından yapılan kontrolleri kapsar. Ön mali kontrol süreci, mali karar ve işlemlerin hazırlanması, yüklenmeye girilmesi, iş ve işlemlerin gerçekleştirilmesi ve belgelendirilmesinden oluşur. Kamu idarelerinde ön mali kontrol görevi, yönetim sorumluluğu çerçevesinde yürütülür. Maliye Bakanlığınca 26.12.2007 tarih ve 26738 sayılı Resmî Gazete’de yayımlanan “Kamu İç Kontrol Standartları Tebliği” yayınlanmış olup Bakanlığımızca bu tebliğ çerçevesinde çalışmalar sürdürülmektedir.

Birimizde harcama yetkilisi, gerçekleştirme görevlisi, taşınır kayıt ve kontrol yetkilisi olarak görevlendirilmiş personelimiz aşağıdadır.

Fen Bilimleri Enstitüsü Mali Yetkilileri

Harcama Yetkilisi	Gerçekleştirme Görevlisi	Taşınır Kontrol Yetkilisi	Taşınır Kayıt Yetkilisi
Prof. Dr. Ferkan SİPAHİ Enstitü Müdürü	Emin ÖZEL Enstitü Sekreteri V.	Cevdet TİRYAKİ Şef	H. Mehmet SEVİNDİK Memur

C-İdareye İlişkin Bilgiler

1-Fiziksel Yapı

Enstitü, Üniversitemizin Kongre binası 2. Katında hizmet vermektedir. Hizmet binamızda müdür odası, müdür yardımcısı odaları, enstitü sekreteri ve idari işler memurlarının kullandığı 6 adet oda ve toplantı salonu, seminer salonu ve bilgisayar salonu ve arşiv bulunmaktadır.

İletişim

Gümüşhane Üniversitesi – Yeni Kongre Binası 2. kat - Fen Bilimleri Enstitüsü

Gümüşhane

Tel: 0456 233 12 85

E-posta: fbe@gumushane.edu.tr

1.3- Lisansüstü Eğitim-Öğretim Hizmet Alanları

1.3.1. Akademik Personel Hizmet Alanları

2017 Yılı	Sayısı (Adet)	Alanı (m ²)	Kullanan Sayısı (Kişi)
Çalışma Odası			
Toplam			

2018 Yılı	Sayısı (Adet)	Alanı (m ²)	Kullanan Sayısı (Kişi)
Çalışma Odası	3	60	3
Toplam	3	60	3

2019 Yılı	Sayısı (Adet)	Alanı (m ²)	Kullanan Sayısı (Kişi)
Çalışma Odası	3	60	3
Toplam	3	60	3

1.3.2. İdari Personel Hizmet Alanları

2017 Yılı	Sayısı (Adet)	Alanı (m ²)	Kullanan Sayısı
Servis	---	---	---
Çalışma Odası	3	60 (m ²)	3
Toplam	3	60(m ²)	3

2018 Yılı	Sayısı (Adet)	Alanı (m ²)	Kullanan Sayısı
Servis	---	---	---
Çalışma Odası	3	60 (m ²)	3
Toplam	3	60(m²)	3

2019 Yılı	Sayısı (Adet)	Alanı (m ²)	Kullanan Sayısı
Servis	---	---	---
Çalışma Odası	3	60 (m ²)	3
Toplam	3	60(m²)	3

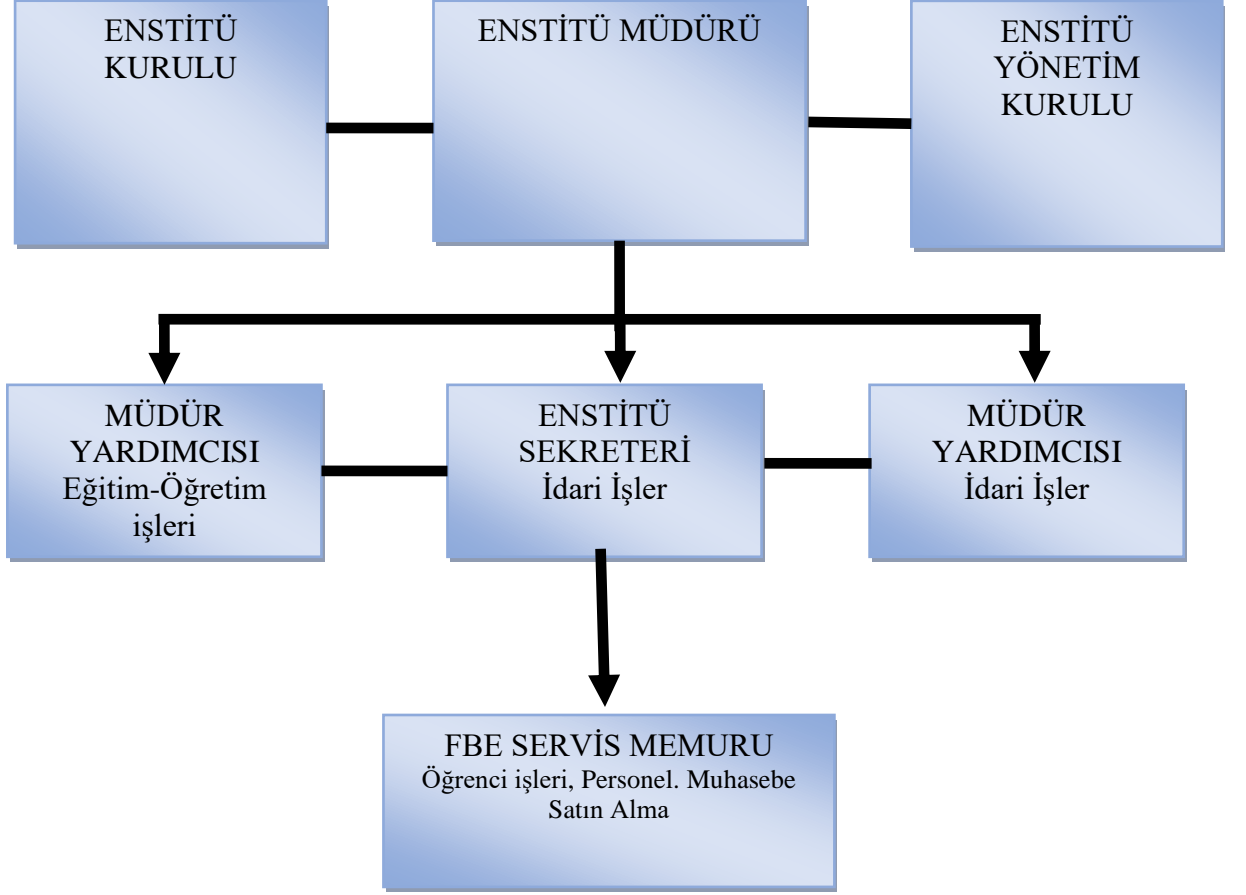
	2017	
Arşiv Sayısı:		1
Arşiv Alanı:		20 m ²
	2018	
Arşiv Sayısı:		1
Arşiv Alanı:		20 m ²
	2019	
Arşiv Sayısı:		1
Arşiv Alanı:		20 m ²

1.6- Lisansüstü Eğitim-Öğretim Atölyeleri

	2016	
Atölye Sayısı:		---
Atölye Alanı:		---
	2017	
Atölye Sayısı:		---
Atölye Alanı:		---
	2018	
Atölye Sayısı:		---
Atölye Alanı:		---

Teşkilat Yapısı (Teşkilat Şeması)

Enstitü yönetimi, Müdür, Müdür Yardımcıları ve Enstitü Sekreterinden oluşmaktadır. Ayrıca idari ve mali konulara ilişkin kararların alındığı **Enstitü Yönetim Kurulu** ile eğitim - öğretim ile ilgili kararların alındığı **Enstitü Kurulu** idari mekanizma içinde yer almaktadır (Şekil 1).



Bilgi ve Teknolojik Kaynaklar

Enstitü bünyesinde öğrenci otomasyon sistemi kullanılmaktadır. Öğrenci başvuruları, ders kayıtları ve not görüntüleme, çeşitli belgelerin verilmesi gibi işlemler otomasyon sistemi üzerinden yapılmaktadır. Enstitümüz bünyesinde bilgisayar laboratuvarı ve uygulama atölyesi bulunmamaktadır. ancak buna ilişkin çalışmalar Enstitümüzün Anabilim Dallarının bulunduğu mühendislik fakültesinin bilgisayar laboratuvarları ve uygulama atölyesinde yapılmaktadır. Enstitümüzün bilgi işlem altyapısı ve servis bakım hizmetleri Üniversitemizin Bilgi İşlem Daire Başkanlığı tarafından sağlanmaktadır.

Enstitümüzde hizmet binasında hâlihazırda kullanılmakta olan bilgisayar, yazıcı, telefon, faks gibi demirbaş varlıklara ilişkin tablo aşağıdadır.

2017	MALZEMENİN ADI	ÂDETİ	MARKASI
1	Masaüstü Bilgisayar	12	EXPER/HP
2	Dizüstü Bil.-Notebook	1	EXPER/ LG
3	Yazıcı	5	LEXMARK
		1	SHARP
		2	CANON
4	Telefon	4	KAREL

2018	MALZEMENİN ADI	ÂDETİ	MARKASI
1	Masaüstü Bilgisayar	12	EXPER/HP
2	Dizüstü Bil.-Notebook	1	EXPER/ LG
3	Yazıcı	5	LEXMARK
		1	SHARP
		2	CANON
4	Telefon	4	KAREL

2019	MALZEMENİN ADI	ÂDETİ	MARKASI
1	Masaüstü Bilgisayar	8	EXPER/HP
2	Dizüstü Bil.-Notebook	1	EXPER/ LG
3	Yazıcı	5	LEXMARK
		1	SHARP
		2	CANON
4	Telefon	4	KAREL

3.1- Lisansüstü Eğitim-Öğretim Yazılımları

Enstitümüzde ihtiyaçlara uygun ve gelişmelere göre güncellenebilen otomasyon sistemi 2010 yılında hizmete girmiştir.

3.2- Lisansüstü Eğitim-Öğretimde Kullanılan Bilgisayarlar 2017

Masa üstü bilgisayar Sayısı: 12 Adet
Taşınabilir bilgisayar Sayısı : 1 Adet

2018

Masa üstü bilgisayar Sayısı: 12 Adet
Taşınabilir bilgisayar Sayısı : 1 Adet

2019

Masa üstü bilgisayar Sayısı: 8 Adet
Taşınabilir bilgisayar Sayısı : 1 Adet

3.3- Lisansüstü Eğitim-Öğretim Kütüphane Kaynakları

2017

Toplam Kitap Sayısı	Basılı Peryodik Yayın Sayısı	Elektronik Yayın Sayısı (Veritabanı)	e-kitap sayısı	Toplam

Not: Fen Bilimleri Enstitüsü'nde kadrolu öğretim üyesi bulunmadığından yukarıdaki faaliyetler enstitümüzde görevli öğretim üyeleri tarafından Üniversitemizin farklı birimlerinde yapılmıştır.

2018

Toplam Kitap Sayısı	Basılı Peryodik Yayın Sayısı	Elektronik Yayın Sayısı (Veritabanı)	e-kitap sayısı	Toplam

Not: Fen Bilimleri Enstitüsü'nde kadrolu öğretim üyesi bulunmadığından yukarıdaki faaliyetler enstitümüzde görevli öğretim üyeleri tarafından Üniversitemizin farklı birimlerinde yapılmıştır.

2019

Toplam Kitap Sayısı	Basılı Peryodik Yayın Sayısı	Elektronik Yayın Sayısı (Veritabanı)	e-kitap sayısı	Toplam

Not: Fen Bilimleri Enstitüsü'nde kadrolu öğretim üyesi bulunmadığından yukarıdaki faaliyetler enstitümüzde görevli öğretim üyeleri tarafından Üniversitemizin farklı birimlerinde yapılmıştır.

3.4- Lisansüstü Eğitim-Öğretim Diğer Bilgi ve Teknolojik Kaynaklar

Cinsi (2017)	Eğitim Amaçlı (Adet)	Araştırma Amaçlı (Adet)
Projeksiyon	2	---
Slayt makinesi		---
Tepegöz		---
Episkop		---
Barkot Okuyucu		---
Baskı makinesi		---
Fotokopi makinesi		---
Faks		---
Fotoğraf makinesi		---
Kameralar		---
Televizyonlar		---
Tarayıcılar	---	---
Müzik Setleri	---	---
Mikroskoplar	---	---
DVD' ler	---	---
Toplam		

Cinsi (2018)	Eğitim Amaçlı (Adet)	Araştırma Amaçlı (Adet)
Projeksiyon	2	---
Slayt makinesi		---
Tepegöz		---
Episkop		---
Barkot Okuyucu		---
Baskı makinesi		---
Fotokopi makinesi		---
Faks		---
Fotoğraf makinesi		---
Kameralar		---
Televizyonlar		---
Tarayıcılar	---	---
Müzik Setleri	---	---
Mikroskoplar	---	---
DVD' ler	---	---
Toplam		

Cinsi (2019)	Eğitim Amaçlı (Adet)	Araştırma Amaçlı (Adet)
Projeksiyon	2	---
Slayt makinesi		---
Tepegöz		---
Episkop		---
Barkot Okuyucu		---

Baskı makinesi		
Fotokopi makinesi		---
Faks		---
Fotoğraf makinesi		---
Kameralar		---
Televizyonlar		---
Tarayıcılar	---	---
Müzik Setleri	---	---
Mikroskoplar	---	
DVD' ler	---	---
Toplam		

4- İnsan Kaynakları

Enstitümüzün kadrolu öğretim üyesi ve Öğretim Elamanı bulunmamaktadır. Eğitim ve öğretim ilgili fakülte ve yüksekokulların öğretim üyeleri tarafından yürütülmektedir. Enstitümüzde lisansüstü eğitim yapmak üzere görevlendirilen öğretim üyeleri anabilim dallarına bağlı olarak çalışmaktadır. Enstitümüzde toplam 108 öğretim üyesi ders vermektedir. Kayıtlı 333 öğrencimiz mevcuttur.

4.3- Fen Bilimleri Enstitüsü'nde Görevlendirilen ABD' larına Bağlı Akademik Personel

Fen Bilimleri Enstitüsü'nde Görevlendirilen (Ders Veren) Anabilim Dalına Bağlı Akademik Personel 2017			
Unvan	Bağlı Olduğu Bölüm	Görevlendirildiği Enstitü	Kişi Sayısı
Profesör	---	FBE	4
Doçent		FBE	30
Yrd. Doçent		FBE	61
Öğretim Görevlisi	---	---	---
Okutman	---	---	---
Çevirici	---	---	---
Eğitim Öğretim Planlamacısı	---	---	---
Araştırma Görevlisi	---	---	
Uzman	---	---	---
Toplam		---	95

Fen Bilimleri Enstitüsü'nde Görevlendirilen (Ders Veren) Anabilim Dalına Bağlı Akademik Personel 2018			
Unvan	Bağlı Olduğu Bölüm	Görevlendirildiği Enstitü	Kişi Sayısı
Profesör	---	FBE	13
Doçent		FBE	21

Dr. Öğr. Üyesi		FBE	48
Öğretim Görevlisi	---	---	---
Okutman	---	---	---
Çevirici	---	---	---
Eğitim Öğretim Planlamacısı	---	---	---
Araştırma Görevlisi	---	---	---
Uzman	---	---	---
Toplam		---	82

Fen Bilimleri Enstitüsü'nde Görevlendirilen (Ders Veren) Anabilim Dalına Bağlı Akademik Personel 2019			
Unvan	Bağlı Olduğu Bölüm	Görevlendirildiği Enstitü	Kişi Sayısı
Profesör		FBE	19
Doçent		FBE	26
Dr. Öğr. Üyesi		FBE	63
Öğretim Görevlisi	-	-	-
Okutman	-	-	-
Çevirici	-	-	-
Eğitim Öğretim Planlamacısı	-	-	-
Araştırma Görevlisi	-	-	-
Uzman	-	-	-
Toplam			108

4.4- Başka Üniversitelerden Gelip Üniversitemizde Lisansüstü Eğitim-Öğretim Veren Akademik Personel

Başka Üniversitelerden Gelip <u>GÜ FBE'</u> de Ders Veren Akademik Personel 2017			
Unvan	Çalıştığı Bölüm	Geldiği Üniversite	Kişi Sayısı
Profesör	---	---	---
Doçent	---	---	---
Yrd. Doçent	---	---	---
Öğretim Görevlisi	---	---	---
Okutman	---	---	---
Çevirici	---	---	---
Eğitim Öğretim Planlamacısı	---	---	---
Araştırma Görevlisi	---	---	---
Uzman	---	---	---
Toplam	---	---	---

Başka Üniversitelerden Gelip <u>GÜ FBE'</u> de Ders Veren Akademik Personel 2018			
Unvan	Çalıştığı Bölüm	Geldiği Üniversite	Kişi Sayısı
Profesör	---	---	---

Doçent	---	---	---
Yrd. Doçent	---	---	---
Öğretim Görevlisi	---	---	---
Okutman	---	---	---
Çevirici	---	---	---
Eğitim Öğretim Planlamacısı	---	---	---
Araştırma Görevlisi	---	---	---
Uzman	---	---	---
Toplam	---	---	---

Başka Üniversitelerden Gelip GÜ FBE' de Ders Veren Akademik Personel 2019			
Unvan	Çalıştığı Bölüm	Geldiği Üniversite	Kişi Sayısı
Profesör	---	---	---
Doçent	---	---	---
Yrd. Doçent	---	---	---
Öğretim Görevlisi	---	---	---
Okutman	---	---	---
Çevirici	---	---	---
Eğitim Öğretim Planlamacısı	---	---	---
Araştırma Görevlisi	---	---	---
Uzman	---	---	---
Toplam	---	---	---

4.5- Lisansüstü Eğitim-Öğretim Veren Sözleşmeli Akademik Personel

2017

Sözleşmeli Akademik Personel Unvanı	Sayı
Profesör	---
Doçent	---
Yrd. Doçent	---
Öğretim Görevlisi	---
Uzman	---
Okutman	---
Sanatçı Öğrt. Elm.	---
Sahne Uygulamacısı	---
Toplam	---

2018

Sözleşmeli Akademik Personel Unvanı	Sayı
Profesör	---
Doçent	---
Yrd. Doçent	---
Öğretim Görevlisi	---

Uzman	---
Okutman	---
Sanatçı Öğrt. Elm.	---
Sahne Uygulaticısı	---
Toplam	---

2019

Sözleşmeli Akademik Personel Unvanı	Sayı
Profesör	---
Doçent	---
Yrd. Doçent	---
Öğretim Görevlisi	---
Uzman	---
Okutman	---
Sanatçı Öğrt. Elm.	---
Sahne Uygulaticısı	---
Toplam	---

4.7-İdari Personel

Enstitümüzde 2019 yılında genel idari hizmetler sınıfına dâhil idari hizmet veren 3 personelimiz mevcuttur.

YILLAR	GİH	SHS	THS	AHS	DHS	YHS	TOPLAM
2017	2	---	---	---	---	---	2

YILLAR	GİH	SHS	THS	AHS	DHS	YHS	TOPLAM
2018	3	---	---	---	---	---	3

YILLAR	GİH	SHS	THS	AHS	DHS	YHS	TOPLAM
2019	3	---	---	---	---	---	3

4.8- İdari Personelin Eğitim Durumu

İdari Personelin Eğitim Durumu (2017)					
	İlköğretim	Lise	Ön Lisans	Lisans	Yüksek Lisans ve Doktora
Kişi Sayısı	---	1	---	1	---
Yüzde	---	%50	%	% 50	---

İdari Personelin Eğitim Durumu (2018)					
	İlköğretim	Lise	Ön Lisans	Lisans	Yüksek Lisans ve Doktora
Kişi Sayısı	---	1	---	2	---
Yüzde	---	%50	%	% 50	---

İdari Personelin Eğitim Durumu (2019)					
	İlköğretim	Lise	Ön Lisans	Lisans	Yüksek Lisans ve Doktora
Kişi Sayısı	---	1	---	2	---
Yüzde	---	%50	%	% 50	---

4.9-İdari Personelin Hizmet Süreleri

İdari Personelin Hizmet Süresi (2017)						
	1 – 3 Yıl	4 – 6 Yıl	7 – 10 Yıl	11 – 15 Yıl	16 – 20 Yıl	21 – Üzeri
Kişi Sayısı		1			---	1
Yüzde	%	% 50	%		---	%50

İdari Personelin Hizmet Süresi (2018)					
1 – 3 Yıl	4 – 6 Yıl	7 – 10 Yıl	11 – 15 Yıl	16 – 20 Yıl	21 – Üzeri
	1			---	2
%	% 50	%		---	%50

İdari Personelin Hizmet Süresi (2019)				
4 – 6 Yıl	7 – 10 Yıl	11 – 15 Yıl	16 – 20 Yıl	21 – Üzeri
	1		---	2
	% 50		---	%50

4.10-İdari Personelin Yaş İtibariyle Dağılımı

İdari Personelin Yaş İtibariyle Dağılımı (2017)						
	21–25 Yaş	26–30 Yaş	31–35 Yaş	36–40 Yaş	41–50 Yaş	51- Üzeri
Kişi Sayısı	---	----	1	---	1	---
Yüzde	---	----	% 50	---	%50	---

İdari Personelin Yaş İtibariyle Dağılımı (2018)				
21–25 Yaş	26–30 Yaş	31–35 Yaş	36–40 Yaş	41–50 Yaş
---	----	1	---	2
---	----	% 50	---	%50

İdari Personelin Yaş İtibariyle Dağılımı (2019)				
21–25 Yaş	26–30 Yaş	31–35 Yaş	36–40 Yaş	41–50 Yaş
---	----	2	---	1
---	----	% 50	---	%50

5- Sunulan Hizmetler

Enstitümüz’de 13 Yüksek Lisans 5 Doktora Programı açılmış olup, Aşağıda tabloda isimleri ve Eğitim –Öğretime başladığı yıllar belirtilen alanlarda Lisansüstü eğitim vermektedir.

Ana bilim Dalı	Öğrenci Alım Yılı
İnşaat Mühendisliği	2009-2010 Eğitim –Öğretim Yılı
Jeoloji Mühendisliği	2009-2010 Eğitim –Öğretim Yılı
Makine Mühendisliği	2010-2011 Eğitim –Öğretim Yılı
Harita Mühendisliği	2011-2012 Eğitim –Öğretim Yılı
Ormancılık ve Çevre Bilimleri	2013-2014 Eğitim –Öğretim Yılı
Zootekni	2013-2014 Eğitim –Öğretim Yılı
Biyoteknoloji	2015-2016 Eğitim –Öğretim Yılı
Gıda Mühendisliği	2015-2016 Eğitim –Öğretim Yılı
Matematik Mühendisliği	2015-2016 Eğitim –Öğretim Yılı
İş Sağlığı ve Güvenliği	2016-2017 Eğitim –Öğretim Yılı
Tarla Bitkileri	2016-2017 Eğitim –Öğretim Yılı
Enerji Sistemleri	2018-2019 Eğitim –Öğretim Yılı
Kimya	2018-2019 Eğitim –Öğretim Yılı

Doktora Programları

Anabilim Dalı	Öğrenci Alım Yılı
Biyoteknoloji	2015-2016 Eğitim –Öğretim Yılı
Jeoloji Mühendisliği	2017-2018 Eğitim –Öğretim Yılı
Matematik	2017-2018 Eğitim –Öğretim Yılı

İnşaat Mühendisliği	2017-2018 Eğitim –Öğretim Yılı
Enerji Sistemleri Mühendisliği	2019-2020 Eğitim –Öğretim Yılı

Eğitim Hizmetleri

5.1- Lisansüstü Eğitim-Öğretim Alan Öğrenci Sayıları

Cinsiyetlerine Göre Öğrenci Sayıları (2017)									
Birim Adı	Yüksek Lisans			Doktora			Toplam		Genel Toplam
	E	K	Toplam	E	K	Toplam	E	K	
Fen Bilimleri Enstitüsü	258	114	372	5	1	6	263	115	375

Cinsiyetlerine Göre Öğrenci Sayıları (2018)									
Birim Adı	Yüksek Lisans			Doktora			Toplam		Genel Toplam
	E	K	Toplam	E	K	Toplam	E	K	
Fen Bilimleri Enstitüsü	188	127	315	14	3	17	202	130	332

Cinsiyetlerine Göre Öğrenci Sayıları (2019)									
Birim Adı	Yüksek Lisans			Doktora			Toplam		Genel Toplam
	E	K	Toplam	E	K	Toplam	E	K	
Fen Bilimleri Enstitüsü	180	129	309	18	6	24	198	135	333

5.2-Yüksek Lisans ve Doktora Programlarına Göre Öğrenci Sayıları

2017

BÖLÜM / PROGRAM ADI	ÖBÖ	ÖEÖ	2BÖ	2EÖ	LBÖ	LEÖ	DBÖ	DEÖ	TÖS
İnşaat Müh. AbD	---	---	---	---	17	92	---	---	109
Jeoloji Müh. AbD	---	---	---	---	13	48	---	1	62
Makine Müh. AbD	---	---	---	---		2	---	---	2
Harita Müh. AbD					1	18	---	---	19
Ormancılık ve Çevre Bilimleri ABD	---	---	---	---	5	26	---	---	31
Zootekni ABD	---	---	---	---		8	---	---	8
Biyoteknoloji AbD					21	28	1	4	54
Gıda Müh. AbD					38	16			54
Matematik Müh. Abd					14	14			28
İş sağlığı ve Güvenliği AbD					4	4			8
Tarla Bitkileri Abd					1	2			3
TOPLAM	---	---	---	---	114	258	1	5	378

2018

BÖLÜM / PROGRAM ADI	ÖBÖ	ÖEÖ	2BÖ	2EÖ	LBÖ	LEÖ	DBÖ	DEÖ	TÖS
İnşaat Müh. AbD	---	---	---	---	16	61	0	4	81

Jeoloji Müh. AbD	---	---	---	---	8	34	0	4	46
Makine Müh. AbD	---	---	---	---			---	---	0
Harita Müh. AbD					1	4			5
Ormancılık ve Çevre Bilimleri ABD	---	---	---	---	9	16			25
Zootekni ABD	---	---	---	---		4	---	---	4
Biyoteknoloji AbD					23	13	2	4	42
Gıda Müh. AbD					38	15			53
Matematik Müh. Abd					9	8	1	2	20
İş sağlığı ve Güvenliği AbD					14	13			27
Tarla Bitkileri Abd					1	1			2
Enerji Sistemleri Abd					3	6			9
TOPLAM	---	---	---	---					332

2019

BÖLÜM / PROGRAM ADI	ÖBÖ	ÖEÖ	2BÖ	2EÖ	LBÖ	LEÖ	DBÖ	DEÖ	TÖS
İnşaat Müh. AbD	---	---	---	---	12	39	1	8	60
Jeoloji Müh. AbD	---	---	---	---	4	18	1	4	27
Makine Müh. AbD	---	---	---	---	3	12	-	-	15
Harita Müh. AbD					-	-	-	-	-
Ormancılık ve Çevre Bilimleri ABD	---	---	---	---	6	15	-	-	21
Zootekni ABD	---	---	---	---	-	-	-	-	-
Enerji Sistemleri. ABD					4	17	-	-	21
Biyoteknoloji AbD					26	22	3	5	56

Gıda Müh. Abd					36	21	-	-	57
Kimya.ABD					4	1	-	-	6
Matematik Müh. Abd					15	12	1	1	29
İş sağlığı ve Güvenliği Abd					16	19	-	-	35
Tarla Bitkileri Abd					3	4	-	-	7
TOPLAM	---	---	---	---	129	180	6	18	333

KISALTMALAR

ÖBÖ	Örgün Bayan Öğrenci Sayısı	2BÖ	2.Öğretim Bayan Öğrenci Sayısı
ÖEÖ	Örgün Erkek Öğrenci Sayısı	2EÖ	2. Öğretim Erkek Öğrenci Sayısı
LBÖ	Y.Lisans Bayan Öğrenci	DBÖ	Doktora Bayan Öğrenci Sayısı
LEÖ	Y.Lisans Erkek Öğrenci	DEÖ	Doktora Erkek Öğrenci Sayısı
TÖS:	Toplam Öğrenci Sayısı		

Diğer Hizmetler

5.4- Hizmet, Bilim-Sanat, Teşvik ve Grup Başarı Ödülleri Sayısı

11	Yenilenebilir Alternatif Yakıtların Dizel Motorlarda Kullanımının Performans ve Emisyonlar Üzerindeki Etkilerinin İncelenmesi
----	-------------------------------------------------------------------------------------------------------------------------------

2017 Yılında Tamamlanan Tez Sayısı (Varsa)		
FEN BİLİMLERİ ENSTİTÜSÜ	Y.LİSANS	DOKTORA
İnşaat Müh. Abd Yüksek Lisans	3	
Jeoloji Müh. Abd Yüksek Lisans	7	
Makine Müh. Abd Yüksek Lisans		

Harita Müh. AbD Yüksek Lisans	2	
Ormancılık ve Çevre Bilimleri AbD	1	
Gıda Müh. ABD Yüksek Lisans	3	
Zootehni AbD		
Matematik Müh. ABD Yüksek Lisans	1	
TOPLAM	17	

Tamamlanan Yüksek Lisans Tezinin Adı (Varsa) 2017

1	Donma çözülme etkisindeki betonlarda vakum uygulaması ve lifkatkısının etkisi
2	Kurşun maden atığı katkılı ağır betonların radyasyon soğurma katsayılarının 662-1460 kev enerji aralığında incelenmesi
3	Hazır beton tesislerinde Iso 9001-2015 kalite yönetim sistemleri ve uygulaması
4	Cebre riyolitinin (Demirözü – Bayburt) Petrografik jeokimyasal ve izotopik özellikleri
5	Gümüşhane il merkezinde magmatik kökenli kayaların jeomekanik özelliklerinin araştırılması
6	Çakırbağ (Bayburt) graniyodinin petrografik jeokimyasal ve petrolojik özelliklerinin incelenmesi
7	Arslandede (Bayburt) granitoyidi ve içindeki magmatik anklavların petrografik jeokimyasal ve petrolojik özelliklerinin incelenmesi
8	Çamdere ofiyolojik karışığı (Demirözü-Bayburt) içindeki bazik kayaların jeokimyasal ve izotopik özellikleri
9	Mavriyas Graniyotiyidi (Çaykara-Trabzon) ve çevre kayalarının petrografik jeokimyasal ve petrolojik özelliklerinin incelenmesi
10	Kermutdere Formasyonu kumtaşlarının farklı doygunluk ve anizotropi koşullarında fiziksel ve dayanım özelliklerindeki değişimlerin incelenmesi
11	Kentsel dönüşüm alanlarında uygunluk analizi- Gümüşhane örneği
12	Baraj ve sulama projelerinde ölçme kamulaştırma sorunları ve çözüm önerileri
13	Zengin minareli konsantre suların böcek ve mantar zararlılarına karşı odun korumadaki etkinliği- Gümüşhane ili örneği
14	Toz nohut mayası kullanımının yüzey yanıt metoduyla optimasyonu ve ekmek kalite nitelikleri üzerindeki etkilerinin araştırılması
15	Türkiyede endemik olarak yetişen kaz dağı çayının (sideritis TrojanaBornm) antioksidan antimikrobiyal aktivelerinin ve mineral içeriğinin araştırılması
16	Ayı üzümü(Vaccinium arctostophylos) nün gıda renklendiricisi olarak kullanımı
17	Dirichlet koşullu Bitsadze-Samarskii tipi üstbelirli eliptik probleminin kararlılık analizi

2018 Yılında Tamamlanan Tez Sayısı (Varsa)		
FEN BİLİMLERİ ENSTİTÜSÜ	Y.LİSANS	DOKTORA
İnşaat Müh. AbD Yüksek Lisans	4	
Jeoloji Müh. AbD Yüksek Lisans	3	
Makine Müh. AbD Yüksek Lisans	1	

Harita Müh. AbD Yüksek Lisans	1	
Ormancılık ve Çevre Bilimleri AbD	4	
Gıda Müh. ABD Yüksek Lisans	4	
Zootečni AbD		
Matematik Müh. ABD Yüksek Lisans	3	
TOPLAM	20	

Tamamlanan Yüksek Lisans Tezinin Adı (Varsa) 2018

1	Sulu çözeltilerden ağır metal iyonlarının uzaklaştırılmasında doğal ve H ₂ SO ₄ ile modifiye edilmiş meşe talaşının kullanılabilirliğinin araştırılması
2	Doğal nehir agregalarıyla oluşturulan betonlarda kırılma mekanizmaları
3	Polen, propolis ve nohut ilavesiyle üretilen organik kestane balı sirkelerinin fiziksel, kimyasal ve biyoaktif bileşenlerinin tespiti
4	Gümüşhane ili için bisiklet ulaşımı planlaması
5	Ahşap ve mobilya imalatı yapan bir işyerinde risklerin belirlenmesi ve örnek risk analiz çalışması
6	Tuzluca Barajı çevresel etkilerinin maliyet analizi
7	Zemin-yapı etkileşimi ve farklı duvar geometrileri dikkate alınarak konsol istinat duvarlarının sismik davranışının incelenmesi
8	Gümüşhane yöresi erken-orta jura yaşlı kırıntılı kayaçların petrografik ve jeokimyasal özelliklerine bağlı provenans analizi
9	Tünel çalışmalarında harita mühendisliği uygulamaları: Yeni Zigana tüneli örneği
10	İntegral koşullu Neumann tipi eliptik ters problemin iyi tanımlılığı
11	Karmaşık değerli fonksiyonların türevlerinin sonlu farklar ile bazı yaklaşımları
12	Gümüşhane ve Trabzon yöresinde yetişen cevizlerin (Juglans regia L.) mineral element ve ağır metal içerikleriyle bazı besinsel öğeler açısından karşılaştırılması
13	Sarıçam doğal gençleştirme ve ağaçlandırma sahalarında ökseotunun artım-büyüme ilişkileri ve ekonomik sonuçları: Gümüşhane örneği
14	Kocayemiş (Arbutus unedo L.) meyvesinden üretilen pestilin bazı fiziksel ve kimyasal özelliklerinin belirlenmesi
15	KARAYEMİŞ (Prunus laurocerasus L.) MEYVESİNİN BAZI KALİTE ÖZELLİKLERİ ÜZERİNE FARKLI YENİLEBİLİR KAPLAMALARIN ETKİSİ
16	KARADAĞ (TORUL, GÜMÜŞHANE) Fe-Cu SKARN CEVHERLEŞMESİNİN PETROGRAFİK VE SIVI KAPANIM ÖZELLİKLERİNİN İNCELENMESİ
17	ZEEMAN MODELİNİN DETERMİNİSTİK VE STOKASTİK ANALİZİ
18	Erken Jura Yaşlı Asidik Kayaçların(Olur Erzurum)Jeokimyasal ve İzotopik Özellikleri
19	Canca- Atukan ve Leriköy (Yitirmez)-Dölek (Gümüşhane KD Türkiye) Yaşlı Volkanitlerin Hidrotermal Alterasyonu ve Altın Potansiyelinin Belirlenmesi
20	Gümüşdamla (Aydıntepe-Bayburt) Skarn Cevherleşmesinin Jeolojik Minerolojik ve Kökensel İncelenmesi

2019 Yılında Tamamlanan Tez Sayısı (Varsa)		
FEN BİLİMLERİ ENSTİTÜSÜ	Y.LİSANS	DOKTORA
İnşaat Müh. AbD Yüksek Lisans	10	
Jeoloji Müh. AbD Yüksek Lisans	13	
Makine Müh. AbD Yüksek Lisans	-	
Harita Müh. AbD Yüksek Lisans	1	
Ormancılık ve Çevre Bilimleri AbD	5	
Gıda Müh. ABD Yüksek Lisans	17	
Zootečni AbD	1	
Matematik Müh. ABD	2	
Matematik. ABD	1	
Biyoteknoloji. ABD Yüksek Lisans	5	
Enerji Sistemleri.ABD Yüksek Lisans	-	
İş Sağlığı.ABD Yüksek Lisans.	3	
Kimya.ABD Yüksek Lisans	-	
Tarla Bitkileri.ABD Yüksek Lisans	-	

Tamamlanan Yüksek Lisans Tezinin Adı (Varsa) 2019

1	Gümüştüğ (Torul-Gümüşhane) Antimonit Cevherleşmesinin Toprak Jeokimyası Açısından İncelenmesi
2	Yukarı Karasu Havzasının Aziziye-Aşkale Arasındakalan Bölümünün Heyelan Duyarlılık Analizi
3	Kurşun Maden Atıklarının Beton Agregası Olarak Kullanabilirliğinin Araştırılması
4	Çok Katlı Bir Yapının Betonarme Ve Çelik Taşıyıcı Sisteme Sahip Olarak 2018 Türkiye Bina Deprem Yönetmeliği'nde Tanımlanan Zemin Sınıflarına Göre Çözümlemesi Ve Ekonomik Açından Karşılaştırılması
5	Organik Süt Sığırı Yetiştiriciliğinin Esasları Organik Ve Konvansiyonel Şartlarda Üretim Yapan İşletmelerin Bazı Özellikler Bakımından Karşılaştırılması
6	Taşkın Risk Alanlarının Coğrafi Bilgi Sistemleri Kullanılarak İncelenmesi: Murat Nehri (Ağrı) Örneği
7	Erken Jura Yaşlı Asidik Kayaçların (Olur-Erzurum) Jeokimyasal Ve İzotopik Özellikleri
8	Kadastro Verilerinin Üç Boyutlu Gösterimi
9	Orman Köylülerinin Güneş Enerjili Su Isıtma Sistemlerini Kullanmasıyla Ortaya Çıkan Sosyo Ekonomik Durumun Değerlendirilmesi Gümüşhane Örneği
10	Farklı Oran Ve Düzendeki Dolgu Duvarlara Sahip Betonarme Yapıların Sismik Performanslarının Belirlenmesi
11	Gümüştamla (Aydıntepe-Bayburt) Skarn Cevherleşmesinin Jeolojik, Mineralojik

	Ve Kökensel İncelenmesi
12	Kılıçören (Gümüşhane) Cu-Zn-Pb ± (Ag, Au) Cevherleşmesinin Jeolojik Ve Mineralojik İncelenmesi
13	Beton Karışım Suyu Miktarındaki Değişimin Beton Özelliklerine Etkisi
14	Soğuk Ortamda Üretilen Betonarme Elemanların Donatı Aderansının İncelenmesi
15	Canca-Aktutan Ve Leriköy (Yitirmez)–Dölek (Gümüşhane, KD Türkiye) Yöresi Eosen Yaşlı Volkanitlerin Hidrotermal Alterasyonu Ve Altın Potansiyelinin Belirlenmesi
16	Kurtoğlu Meta-Graniti'nin (Gümüşhane) Jeokimyasal Ve İzotopik Özellikleri
17	Alemdar Ve Işıkdere Plütonlarının Petrografik Ve Petrolojik Özelliklerinin İncelenmesi
18	Torul-Kürtün (Gümüşhane) Karayolu Kaya Şev Duraysızlıklarının CBS Tabanlı Olarak Belirlenmesi Ve İki Boyutlu Kaya Düşme Modellemesi
19	Gümüşdamla-Erikdibi (Bayburt) Ve Civarındaki Eosen Yaşlı Volkanik Kayaçların, Petrografisi, Jeokimyası Ve Petrolojisi
20	Morus Nigra L.(Karadut) Meyve Ekstraktlarının Antimikrobiyal Aktivitesinin Ve Antibiyotiklerle Sinerjistik Etkisinin Belirlenmesi
21	Gümüşhane'de Bulunan Astragalus Microcephalus Willd. Ve Astragalus Plumosus Wild. Bitkilerinin Oksidatif Hasara Karşı Koruyucu Ve Antidiyabetik Etkilerinin İncelenmesi
22	Gümüşhane İlinde Doğal Olarak Yayılış Gösteren Dactylorhiza Romana Subsp. Georgica Alttürüne Ait Yumruların Biyolojik Aktivitelerinin Ve Fenolik İçeriğinin Belirlenmesi
23	Gümüşhane'de Yetişen Bazı Yabani Meyvelerin Farklı Kurutma Teknikleri İle Muhafaza Edilmesi Ve Bazı Fizikokimyasal Özelliklerinin Belirlenmesi
24	Alternatif Çeşni Maddeleri İle Zenginleştirilmiş Gümüşhane Pestillerinin Duyusal, Fizikokimyasal, Mikrobiyolojik Ve Maliyet Analizlerinin Belirlenmesi
25	Farklı Proses Koşullarının Bazı Tahıl Ve Baklagillerdeki Fitik Asit Düzeyi Ve Biyoyararlanım Üzerindeki Etkilerinin Araştırılması
26	Enterobacteriaceae Analizi İçin Tempo Cihazı İle Klasik Metodun Karşılaştırılması: Metot Verifikasyonu Ve Ölçüm Belirsizliği Hesaplamaları
27	Genişletilmiş Tümör-Bağışıklık Gözetimi Modelinin Deterministik Ve Stokastik Analizi
28	Düzlem İçi Eğilme Momentine Maruz Kalmış Elips Enkesitli T-Birleşimlerin Dayanımları
29	Taze Halde Soğuk Hava Etkisine Maruz Lifli Betonların Mekanik Özelliklerinin İncelenmesi
30	Zemin Su Muhtevası İle Elektrik Direnci İlişkisi
31	Soğuk Hava Koşullarında Üretilen Hafif Betonların Korozif Ortam Dirençlerinin Araştırılması
32	Kelkit Ve Köse (Gümüşhane) İlçe Merkezi İçme Sularının Hidrojeokimyasal Özellikleri İle Yan Kayaçlarla Olan İlişkilerinin İncelenmesi
33	Maden Köyü (Bayburt) Cu-Au(?) Cevherleşmesinin Hidrotermal Alterasyonu, Duraylı İzotop Jeokimyası Ve 3B CBS Modellemesi
34	Şiran (Gümüşhane) İlçe Merkezi İçme Sularının Fiziksel Ve Jeokimyasal Özelliklerinin Araştırılması
35	Açık Artırmalı Satışlarda Muhammen Bedel Artırma Oranının Bazı Faktörlere Göre Değişimi: Amasya Ve Giresun Orman Bölge Müdürlükleri Örneği
36	Nano Partiküllü Koruyucu Maddelerin Bazı Ağaç Türlerinin Yanma Özelliklerine Etkileri
37	Nano Partiküllü Koruyucu Maddelerin Bazı Ağaç Türlerinin Fiziksel Ve Mekanik

	Özelliklerine Etkileri
38	Farklı Bakteri Uygulamalarının Çok Yıllık Çim Bitkisinin (Lolium Perenne L.) Yeşil Alan Performansına Etkisi
39	Kırmızı Pancarın Dondurma Üretiminde Kullanım İmkânları Üzerine Bir Araştırma
40	Kabak Çekirdeği İle Zenginleştirilen Yoğurtların Mikrobiyolojik, Duyusal, Fiziksel Ve Kimyasal Özelliklerinin Belirlenmesi
41	Kuru Kayısı İlavesi İle Üretilen Tereyağlarında Depolama Süresince Bazı Kalite Özelliklerinin Belirlenmesi
42	Gümüşhane'de Üretilen Pestil Ve Köme Esaslı (Muska Pestil, Rulo Pestil, Fındıklı Çokopestil, Pikolalı Köme, Hindistan Cevizli Çokopestil, Ballı Sarma) Gıdaların Fiziksel, Kimyasal Ve Mikrobiyolojik Kalite Özelliklerinin Belirlenmesi
43	Gümüşhane'de Doğrudan Tüketime Sunulan Çiğ Sütlerin Bazı Fiziko-Kimyasal Ve Mikrobiyolojik Özelliklerinin Belirlenmesi
44	Bryoria Capillaris Liken Türünün Antioksidan, Antibakteriyel Ve Mineral İçeriğinin Araştırılması.
45	Hünnap Meyvesinden Üretilen Reçel Ve Marmelatların Fiziksel Ve Kimyasal Özelliklerinin Belirlenmesi
46	Çay Fabrikalarında ISO 22000 Gıda Güvenliği Yönetim Sisteminin Uygulanabilirliği
47	Farklı Oranlarda Semizotu İlavesinin Dondurmanın Fiziksel, Kimyasal Ve Duyusal Özelliklerine Etkisi
48	Çarpımsal İntegral Denklemler Ve Çarpımsal İntegral Denklemlerin Çarpımsal Diferansiyel Denklemler İle Arasındaki İlişkisi
49	Rodamin 6g Boyarmaddesinin Karaağaç (Ulmus Glabra) Ve Dut (Morus Alba) Talaşı Üzerine Adsorpsiyonla Atık Sulardan Uzaklaştırılması
50	Ag Katkılı HA Kompozit Kaplamaların AZ91 Alaşımı Üzerine Büyütülmesi Ve Kan Plazması İçerisindeki Davranışlarının İncelenmesi
51	Farklı Unlar Kullanılarak Hazırlanan Pestillerin Fizikokimyasal, Biyoaktif, Reolojik Ve Duyusal Özellikleri İle Optimizasyonun Belirlenmesi
52	Bal, Propolis, Arı Sütü, Çıvanperçemi (Achillea Millefolium) Ve Ekinezya (Echinacea Paradoxa) Otları Karışımından Fonksiyonel Gıda Üretimi, Fizikokimyasal, Biyokimyasal Ve Antimikrobiyal Özelliklerinin İncelenmesi
53	Evsel Atık Patates Kabuğunun Derin Yağda Kızartılmış Buğday Cipsinde Değerlendirilmesi
54	Gıdalarda Erüsik Asidin Eş Zamanlı GC-MS / FID Tayini İçin Metot Geliştirme Ve Validasyon Çalışmaları
55	Madenlerde Meydana Gelen İş Kazalarının Mevsimselliğinin Ve Kaza Zamanının İncelenmesi
56	Gümüşhane İlinde Faaliyet Gösteren Bir Maden Firmasında Yeraltı Çalışanların Tükenmişlik Düzeylerinin İş Sağlığı Ve Güvenliği Bakımından İncelenmesi
57	Göğüs Hastalıkları Hastanesinde Çalışan Personelin İş Sağlığı Ve Güvenliği Durumlarının İncelenmesi.
58	Basitleştirilmiş Neutrosophic Çarpımsal Kümeler Ve Karar Verme Metotları

6- Yönetim ve İç Kontrol Sistemi

Enstitü Kurulunda eğitim ve öğretimle ilgili alınan kararlar, Enstitü Yönetim Kurulunda ise alınan kararlar mali ve idari işlemlere ilişkin Enstitü Müdürü, Müdür adına Enstitü Müdür Yardımcıları ve Enstitü Sekreteri tarafından uygulanmakta ve iç kontrol de aynı mekanizma ile sağlanmaktadır.

5018 sayılı Kamu Mali Yönetimi ve Kontrol Kanununun “İç Kontrol Sistemi” başlıklı beşinci kısmının 55–67 maddeleri arasındaki başlıklar itibarıyla, iç kontrolün tanımı ve amacı, kontrolün yapısı ve işleyişi, ön mali kontrol, mali hizmetler birimi, muhasebe hizmeti ve muhasebe yetkilisinin yetki ve sorumlulukları, muhasebe yetkilisinin nitelikleri ve atanması, iç denetim, iç denetçinin görevleri, iç denetçilerin nitelikleri ve atanması, iç denetim koordinasyon kurulu ve iç denetim koordinasyon kurulunun görevleri gibi hususlara yer verilmiştir.

5018 sayılı Kamu Mali Yönetimi ve Kontrol Kanununun değişik 55’inci maddesi, iç kontrolü; “...idarenin amaçlarına, belirlenmiş politikalara ve mevzuata uygun olarak faaliyetlerin etkili, ekonomik ve verimli bir şekilde yürütülmesini, varlık ve kaynakların korunmasını, muhasebe kayıtlarının doğru ve tam olarak tutulmasını, mali bilgi ve yönetim bilgisinin zamanında ve güvenilir olarak üretilmesini sağlamak üzere idare tarafından oluşturulan organizasyon, yöntem ve süreçle iç denetimi kapsayan mali ve diğer kontroller bütünü...” şeklinde tanımlanmıştır. Buna göre mali yönetim ve iç kontrol süreçlerine ilişkin standartlar ve yöntemlerin Maliye Bakanlığınca, iç denetime ilişkin standartlar ve yöntemlerin ise İç Denetim Koordinasyon Kurulu tarafından belirlenip geliştirileceği ve uyumlaştırılacağını, ayrıca Maliye Bakanlığı ve İç Denetim Koordinasyon Kurulunun da sistemlerin koordinasyonunu sağlayarak kamu idarelerine rehberlik hizmeti vereceğini düzenlemiştir.

Maliye Bakanlığı tarafından hazırlanan ve 26.12.2007 tarihli ve 26738 sayılı Resmi Gazete’de yayımlanan Kamu İç Kontrol Standartları Tebliği ile kamu idarelerinde iç kontrol sisteminin oluşturulması, uygulanması, izlenmesi ve geliştirilmesi amacıyla standartlar ve gerekli genel şartlar belirlenmiştir. Kamu İç Kontrol Standartları uluslararası standartlar ve iyi uygulama örnekleri çerçevesinde, iç kontrolün; kontrol ortamı, risk değerlendirme, kontrol faaliyetleri, bilgi ve iletişim ile izleme bileşenleri esas alınarak tüm kamu idarelerinde uygulanabilir düzeyde olmasını sağlamak üzere genel nitelikte belirlenmiştir. Tebliğde, kamu idarelerinin gerek görmeleri halinde, idare ayrıntılı iç kontrol standartları da belirleyebilecekleri öngörülmüştür.

İç kontrol sisteminin oluşturulmasında; görev, yetki ve sorumlulukların belirlenmesi, riskli alanların belirlenmesi, önleyici, tespit edici ve düzeltici kontrol faaliyetlerinin belirlenmesi, bilginin kaydedilmesi, tasnifi, ulaşılabilirliği, sistem ve faaliyetin izlenmesi, gözden geçirilmesi ve değerlendirilmesi konularında yapılan çalışmalara yer verilecektir. 5018 sayılı Kanun ve ilgili diğer mevzuat uyarınca, kamu idaresinde iç kontrol sisteminin oluşturulması, uygulanması, izlenmesi ve geliştirilmesi çalışmaları ilgili kamu idaresinin yönetim sorumluluğu kapsamındadır.

Bu bağlamda katılımcılık ve ortak akıl esas alınarak Üniversitemizin “İç Kontrol Standartları Eylem Planı” oluşturulmuş olup harcama birimlerimizin bu eylem planı çerçevesinde iç kontrol sistemine ilişkin çalışmaları devam etmektedir.

II- AMAÇ ve HEDEFLER

A- İdarenin Amaç ve Hedefleri

Birim yönetiminin kurumun genel amaçlarına paralel olarak yaptığı planlamalara göre 2013 yılı içerisinde üniversitemizin stratejik planlama çalışmalarına başlanmıştır. Enstitümüzün yükümlü olduğu ana faaliyetlerini başarılı bir şekilde yerine getirebilmesi için planlama döneminin başında kısa ve uzun vadeli amaç ve hedefleri belirlenecektir. Ancak enstitü yönetimimizce daha öncesinde yapılan ön hazırlık çalışmalarında oluşturulan taslak misyon ve vizyon bildirimlerimiz doğrultusunda belirlenen amaç ve hedefler şunlardır.

Birimin Amaç ve Hedefleri:

Amaç I.

Hedefler

- İhtiyaca yönelik lisansüstü eğitim programları açmak ve etkin hale getirmek,
- Disiplinlerarası lisansüstü eğitim programları açmak ve etkin hale getirmek,
- Lisansüstü eğitim programlarının kamu ve özel sektör tarafından tanınmasını sağlamak, tanıtımını yapmak,

- Lisansüstü eğitim programlarda enstitü kadrolarının oluşturulması ve zenginleştirilmesi,
- Doktora eğitim programları açmak ve etkin hale getirmek,
- Doktora çalışmalarının düzenlenmesi ve yayına dönüştürülmesini sağlamak,
- Yurt içi ve yurt dışı ortak doktora programlarının oluşturulması sağlamak,

Amaç II. Otomasyon Sisteminin Geliştirilmesi ve Güncellenmesi

Hedefler

- Otomasyon sisteminde performans göstergelerinin oluşumunu yapacak ve raporlayacak sistem oluşturulması ve otomasyon programı için gerekli personelin istihdam edilmesi,

Amaç III. Fiziki Mekânların İyileştirilmesi

Hedefler

- Eğitim-Öğretimin yürütülebileceği seminer salonu, derslik, bilgisayar laboratuvarı gibi altyapının oluşturulmasına yönelik çalışmalar,

B- Temel Politikalar ve Öncelikler

Politikalar

Mühendislik alanında nitelikli araştırmacılar ve bilimsel ve teknolojik bilgi ve beceriye sahip bireyler yetiştirilmesi için gereken eğitim programlarının sürekli geliştirilmesini, değerlendirilmesini, etkin olarak yürütülmesini sağlamak, Tüm programlarda eğitimin kalitesinin yükseltilmesine katkıda bulunmak, Uluslararası gelişmeleri ve toplumsal gereksinimleri göz önüne alarak yeni programların açılmasını teşvik etmek ve organizasyonunu sağlamak.

Öncelikler

Üstün nitelikli ve aldığı eğitimin mesleğini ve yaşam kalitesini geliştireceğine inanan öğrenciler tarafından tercih edilebilmesini sağlamak, Mezunlarının aldıkları eğitimle alanlarında seçkin bir yere sahip olmasını sağlamak, Yürüttüğü eğitim programlarıyla nitelikli bilim insanı yetiştirmek, Ulusal ve uluslararası düzeydeki araştırmalarını artırarak sürdüren saygın bir kurum olmak.

III- FAALİYETLERE İLİŞKİN BİLGİ VE DEĞERLENDİRMELER

2017 YILI HAZİNE YARDIMI						
HAZİNE YARDIMI	Bütçe Ödeneği	Serbest Ödenek (b)	Gerçekleşme Durumu% (a*100)/b	Kesin Harcama(a)	Kalan Ödenek	Açıklama
01- Personel Giderleri	508.000,00	408.850,00	98,87	402.835,66	6.014,34	---
02- Sosyal Güvenlik Kurumu Devlet Primi Giderleri	14.150,00	14.150,00	99,78	14.120,04	29,96	---
03- Mal ve Hizmet Alım Giderleri	17.000,00	8.800,00	71,68	6.308,68	2491,32	---
05- Cari Transferler						---
06- Sermaye Giderleri						---
Toplam	539.150,00	431,800	90.11	423.264,38	8535,61	---

2018 YILI HAZİNE YARDIMI						
HAZİNE YARDIMI	Bütçe Ödeneği	Serbest Ödenek (b)	Gerçekleşme Durumu% (a*100)/b	Kesin Harcama(a)	Kalan Ödenek	Açıklama
01- Personel Giderleri	502.000,00	463.000,00	92,26	462.012,00	39.000,00	---
02- Sosyal Güvenlik Kurumu Devlet Primi Giderleri	18.500,00	18.500,00	98,52	18,228,00	272,00	---
03- Mal ve Hizmet Alım Giderleri	11.000,00	5900,00	35,10	3861,00	7,139	---
Toplam	531,00,00	487,40	75,29	484,101	46,411	---

2019 YILI HAZİNE YARDIMI						
HAZİNE YARDIMI	Bütçe Ödeneği	Serbest Ödenek (b)	Gerçekleşme Durumu% (a*100)/b	Kesin Harcama(a)	Kalan Ödenek	Açıklama
01- Personel Giderleri	914,700,00	914,700,00	99,99	914,696,49	3,51	---

02- Sosyal Güvenlik Kurumu Devlet Primi Giderleri	29,600,00	29,600,00	99,73	29,520,55	79,45	---
03- Mal ve Hizmet Alım Giderleri	3700,00	3700,00	98,87	3621,28,00	78,72	---
Toplam	948,000,00	948,000,00	99,53	947,838,20	161,80	---

1-Temel Mali Tablolara İlişkin Açıklamalar

Enstitümüzde 2017 mali yılında iç ve dış mali denetim yapılmadı. Bu nedenle oluşabilecek raporlarda yer alan tespit ve değerlendirmeler ile bunlara karşı alınan veya alınacak önlemler ve yapılacak işlemlere bu başlık altında yer verilememiştir. Dış denetim Sayıştay tarafından gerçekleştirilmektedir. Sayıştay tarafından yapılacak harcama sonrası dış denetimin amacı; genel yönetim kapsamındaki kamu idarelerinin hesap verme sorumluluğu çerçevesinde, yönetimin mali faaliyet, karar ve işlemlerinin; kanunlara, kurumsal amaç, hedef ve planlara uygunluk yönünden incelenmesi ve sonuçlarının raporlanmasını kapsamaktadır.

B- Performans Bilgileri

Kamu İdarelerince Hazırlanacak Faaliyet Raporları Hakkında Yönetmeliğin 18/c maddesi gereğince Performans bilgileri başlığı altında, idarenin stratejik plan ve performans programı uyarınca yürütülen faaliyet ve projelerine, performans programında yer alan performans hedef ve göstergelerinin gerçekleşme durumu ile meydana gelen sapmaların nedenlerine, diğer performans bilgilerine ve bunlara ilişkin değerlendirmelere yer verilir. Ancak Kamu İdarelerinde Hazırlanacak Faaliyet Raporları Hakkında Yönetmeliğin Geçici 2. Maddesindeki hükme göre üniversitemizin performans programı henüz hazırlanmadığı için bu bölüme ilişkin bilgilere yer verilmemiştir.)

Faaliyet ve Proje Bilgileri

Enstitümüzün amaçlarını gerçekleştirmek için 2016 yılı içerisinde yürüttüğü faaliyetlerle ilgili bilgiler yer verilmiştir. Bu kapsamda faaliyetlerin tanımı, hangi amaçla yürütüldüğü ve yıl içerisinde yapılanlar ve gelecek dönemlerde yapılması düşünülenlere ilişkin bilgiler tablolar halinde aşağıda gösterilmiştir.

Bilimsel Toplantılarla İlgili Faaliyetler

1.1-FBE' de Görevli Öğretim Üyeleri Tarafından Düzenlenen Ulusal / Uluslararası Bilimsel Toplantılar

FAALİYET TÜRÜ	FAALİYETİN ADI	SAYISI
Sempozyum ve Kongre	---	---
Konferans	---	---
Panel	---	---
Seminer	---	---
Açık Oturum	---	---
Söyleşi	---	---
Tiyatro	---	---
Konser	---	---
Sergi	---	---
Turnuva	---	---
Teknik Gezi	---	---
Eğitim Semineri	---	---
Toplam	---	---

Not: Fen Bilimleri Enstitüsü'nde kadrolu öğretim üyesi bulunmadığından yukarıdaki faaliyetler enstitümüzde görevli öğretim üyeleri tarafından Üniversitemizin farklı birimlerinde yapılmıştır.

2018

FAALİYET TÜRÜ	FAALİYETİN ADI	SAYISI
Sempozyum ve Kongre	---	---
Konferans	---	---
Panel	---	---
Seminer	---	---
Açık Oturum	---	---
Söyleşi	---	---
Tiyatro	---	---
Konser	---	---
Sergi	---	---
Turnuva	---	---
Teknik Gezi	---	---
Eğitim Semineri	---	---
Toplam	---	---

Not: Fen Bilimleri Enstitüsü'nde kadrolu öğretim üyesi bulunmadığından yukarıdaki faaliyetler enstitümüzde görevli öğretim üyeleri tarafından Üniversitemizin farklı birimlerinde yapılmıştır

2019

FAALİYET TÜRÜ	FAALİYETİN ADI	SAYISI
Sempozyum ve Kongre	---	---
Konferans	---	---
Panel	---	---
Seminer	---	---
Açık Oturum	---	---
Söyleşi	---	---
Tiyatro	---	---
Konser	---	---
Sergi	---	---
Turnuva	---	---
Teknik Gezi	---	---
Eğitim Semineri	---	---
Toplam	---	---

Not: Fen Bilimleri Enstitüsü'nde kadrolu öğretim üyesi bulunmadığından yukarıdaki faaliyetler enstitümüzde görevli öğretim üyeleri tarafından Üniversitemizin farklı birimlerinde yapılmıştır

**1.2-Ulusal ve Uluslararası Bilimsel Toplantılara Katılan
FBE' de Görevli Öğretim Üyesi Sayısı**

2017

FAALİYET TÜRÜ	Akademik Personel	İdari Personel	TOPLAM
Sempozyum ve Kongre			
Konferans			
Panel		---	
Seminer		---	
Açık Oturum		---	
Söyleşi		---	
Tiyatro		---	
Konser		---	
Sergi		---	
Turnuva		---	
Teknik Gezi		---	
Eğitim Semineri		---	
Genel Toplam			

Not: Fen Bilimleri Enstitüsü'nde kadrolu öğretim üyesi bulunmadığından yukarıdaki faaliyetler enstitümüzde görevli öğretim üyeleri tarafından Üniversitemizin farklı birimlerinde yapılmıştır.

2018

FAALİYET TÜRÜ	Akademik Personel	İdari Personel	TOPLAM
Sempozyum ve Kongre			
Konferans			
Panel		---	
Seminer		---	
Açık Oturum		---	
Söyleşi		---	
Tiyatro		---	
Konser		---	
Sergi		---	
Turnuva		---	
Teknik Gezi		---	
Eğitim Semineri		---	
Genel Toplam			

Not: Fen Bilimleri Enstitüsü'nde kadrolu öğretim üyesi bulunmadığından yukarıdaki faaliyetler enstitümüzde görevli öğretim üyeleri tarafından Üniversitemizin farklı birimlerinde yapılmıştır.

2019

FAALİYET TÜRÜ	Akademik Personel	İdari Personel	TOPLAM
Sempozyum ve Kongre			
Konferans			
Panel		---	
Seminer		---	
Açık Oturum		---	

Söyleşi		---	
Tiyatro		---	
Konser		---	
Sergi		---	
Turnuva		---	
Teknik Gezi		---	
Eğitim Semineri		---	
Genel Toplam			

Not: Fen Bilimleri Enstitüsü'nde kadrolu öğretim üyesi bulunmadığından yukarıdaki faaliyetler enstitümüzde görevli öğretim üyeleri tarafından Üniversitemizin farklı birimlerinde yapılmıştır.

Yayınlarla İlgili Faaliyetler

1.4a-İndekslere Giren Hakemli Dergilerde Yapılan Yayın Sayıları

2017 YILI	YAYIN TÜRÜ					
FBE	SCI	Diğer Uluslararası Yayın (Makale)	Kitap	Uluslararası Bildiri (Türkiye' d	Ulusal Makale	Ulusal Bildiri
2017 Yılı Toplam Yayın Sayısı						

Not: Fen Bilimleri Enstitüsü'nde kadrolu öğretim üyesi bulunmadığından yukarıdaki faaliyetler enstitümüzde görevli öğretim üyeleri tarafından Üniversitemizin farklı birimlerinde yapılmıştır.

2018 YILI	YAYIN TÜRÜ					
FBE	SCI	Diğer Uluslararası Yayın (Makale)	Kitap	Uluslararası Bildiri (Türkiye' d	Ulusal Makale	Ulusal Bildiri
2018 Yılı Toplam Yayın Sayısı						

Not: Fen Bilimleri Enstitüsü'nde kadrolu öğretim üyesi bulunmadığından yukarıdaki faaliyetler enstitümüzde görevli öğretim üyeleri tarafından Üniversitemizin farklı birimlerinde yapılmıştır.

2019 YILI	YAYIN TÜRÜ					
FBE	SCI	Diğer Uluslararası Yayın (Makale)	Kitap	Uluslararası Bildiri (Türkiye' d	Ulusal Makale	Ulusal Bildiri
2019 Yılı Toplam Yayın Sayısı						

Not: Fen Bilimleri Enstitüsü'nde kadrolu öğretim üyesi bulunmadığından yukarıdaki faaliyetler enstitümüzde görevli öğretim üyeleri tarafından Üniversitemizin farklı birimlerinde yapılmıştır.

1.5- Editörlük ve Hakemlik Yapan Öğretim Üyesi Sayısı / Dergi Sayısı

Editörlük ve Hakemlik Yapan Öğretim Üyesi Sayısı / Dergi Sayısı (Varsa) 2018

Editörlük/Hakemlik Yapan Öğretim Üyesi Sayısı	Editörlük/Hakemlik Yapılan Kitap Sayısı	Dergi Hakemliği Yapan Öğretim Üyesi Sayısı	Hakemliği Yapılan Dergi Sayısı

Not: Fen Bilimleri Enstitüsü'nde kadrolu öğretim üyesi bulunmadığından yukarıdaki faaliyetler enstitümüzde görevli öğretim üyeleri tarafından Üniversitemizin farklı birimlerinde yapılmıştır

1.6- 2015 Yılına Ait Atıf İndekslerde Yer Alan Fen Bilimleri Enstitüsü Adresli Yayınlar

2017 Yılına Ait Atıf İndekslerde Yer Alan Fen Bilimleri Enstitüsü Adresli Yayınlar (FBE' de Görevli Öğretim Üyelerine Ait Yayına Âdeti)		
İndekslenen	Tüm Dokümanlar	Makaleler

Not: Fen Bilimleri Enstitüsü'nde kadrolu öğretim üyesi bulunmadığından yukarıdaki faaliyetler enstitümüzde görevli öğretim üyeleri tarafından Üniversitemizin farklı birimlerinde yapılmıştır.

2018 Yılına Ait Atıf İndekslerde Yer Alan Fen Bilimleri Enstitüsü Adresli Yayınlar (FBE' de Görevli Öğretim Üyelerine Ait Yayına Âdeti)		
İndekslenen	Tüm Dokümanlar	Makaleler

Not: Fen Bilimleri Enstitüsü'nde kadrolu öğretim üyesi bulunmadığından yukarıdaki faaliyetler enstitümüzde görevli öğretim üyeleri tarafından Üniversitemizin farklı birimlerinde yapılmıştır.

2019 Yılına Ait Atıf İndekslerde Yer Alan Fen Bilimleri Enstitüsü Adresli Yayınlar (FBE' de Görevli Öğretim Üyelerine Ait Yayına Âdeti)		
İndekslenen	Tüm Dokümanlar	Makaleler

Not: Fen Bilimleri Enstitüsü'nde kadrolu öğretim üyesi bulunmadığından yukarıdaki faaliyetler enstitümüzde görevli öğretim üyeleri tarafından Üniversitemizin farklı birimlerinde yapılmıştır.

**1.7- WOS'da İndekslenen
FBE' de Görevli Öğretim Üyelerinin Yayın Sayılarının İndekslere Göre Dağılımı**
(

2019

SCI	SSCI	A&HCI	TOPLAM

Not: Fen Bilimleri Enstitüsü'nde kadrolu öğretim üyesi bulunmadığından yukarıdaki faaliyetler enstitümüzde görevli öğretim üyeleri tarafından Üniversitemizin farklı birimlerinde yapılmıştır.

1.8- Üniversiteler Arasında Yapılan İkili Anlaşmalar

2017

ÜNİVERSİTE ADI	ÜLKESİ	ANLAŞMANIN İÇERİĞİ	ANLAŞMA SAYISI
---	---	---	---

2018

ÜNİVERSİTE ADI	ÜLKESİ	ANLAŞMANIN İÇERİĞİ	ANLAŞMA SAYISI
---	---	---	---

2019

ÜNİVERSİTE ADI	ÜLKESİ	ANLAŞMANIN İÇERİĞİ	ANLAŞMA SAYISI
---	---	---	---

1.10- Alınan Patent Sayısı (Varsa)

2017

Alınan Patent Sayısı: (Faydalı Model, Endüstriyel Tasarım Tescili de Dâhil)	---
---------------------------------------------------------------------------------------	-----

2018

Alınan Patent Sayısı: (Faydalı Model, Endüstriyel Tasarım Tescili de Dâhil)	---
---------------------------------------------------------------------------------------	-----

2019

Alınan Patent Sayısı: (Faydalı Model, Endüstriyel Tasarım Tescili de Dâhil)	---
---------------------------------------------------------------------------------------	-----

IV- KURUMSAL KABİLİYET ve KAPASİTENİN DEĞERLENDİRİLMESİ

A- Üstünlükler

Bu bölümde enstitümüzün tespit edilen güçlü yönlerine ve fırsatlarına yer verilmiştir

Birimin güçlü yanları

- Ders müfredatının dinamik olması,
- Araştırma desteğinin ve online kütüphane olanaklarının yeterli olması,
- Öğrenciye sunulan hizmetlerin kalitesinin artırılmasına çalışılması,
- Yeni kurulmuş bir üniversite olmanın verdiği heyecan ve başarılı olma gayreti,
- Üniversitemizin kamuoyundaki olumlu imajı,
- Üniversite üst yönetiminin teşvik ve desteği,
- Etik değerleri benimsemiş enstitü yönetimine karşı duyulan güven,
- Nitelikli, dinamik, özverili ve uzman öğretim elemanlarının olması,
- Personelin eğitim, kurs, kongre vb. etkinliklere katılımının teşvik edilmesi,
- Nitelikli, dinamik, özverili ve uzman, idari personelin olması,

B- Zayıflıklar

Bu bölümde enstitümüzün tespit edilen zayıf yönlerine ve karşılaşılması muhtemel tehditlere yer verilmiştir.

Birimin zayıf yanları

- Anabilim dallarında yeterli sayıda profesör ve doçent öğretim üyesinin olmaması,
- Fiziki mekânın iyileştirilmesine ihtiyaç olması ve idari personel sayısının yetersizliği,

C- Değerlendirme

Bu bölümde enstitümüzün planladığı değişiklik önerilerine, karşılaşılabileceği risklere ve bunlara karşı alınması gereken tedbirlere ilişkin değerlendirmelere yer verilmiştir. Fen Bilimleri Enstitüsü olarak üstünlüklerin akılcı, doğru, etkili ve insan odaklı olarak kullanılarak zayıf yönleri iyileştirmek ve dış çevredeki fırsatları çok iyi değerlendirip tehditlere karşı da gerekli önlemleri almak hedeflenmektedir. Bu sayede yürütülen lisansüstü eğitim-öğretim hizmetlerin daha kaliteli olacağı ve hizmet verimliliğini artıracacağı öngörülmektedir. Yüksek lisans öğrencileri için danışman atama kriterlerinin belirlenmesi, tezlerin kalitesinin artmasıyla birlikte yayın sayısını da artıracaktır. Enstitümüz anabilim dallarında öğretim elemanlarının nitelikli ve yeterli sayıda olması, ders müfredatının dinamik olması, tez çalışmalarının projelerle desteklenme olanağı, öğrencilere sunulan hizmetlerin düzenli hale getirilmesi kısa vadeli hedeflerimizin gerçekleşmesini sağlayacaktır.

V- ÖNERİ VE TEDBİRLER

Amaç ve hedeflere ulaşabilmek için alınması gereken öneri ve tedbirler aşağıda sıralanmıştır.

- Anabilim dallarında lisansüstü eğitim kapsamında gerçekleştirilecek hedefler için ise yeterli sayıda profesör ve doçent öğretim üyesi ihtiyacı bulunmaktadır.
- Açılacak yeni lisansüstü eğitim programlarında ve disiplinlerarası eğitim alanlarında uzmanlaşmış öğretim üyelerine ihtiyaç vardır.,
- Kısa ve uzun vadeli hedeflere ulaşmak için fiziki mekânın iyileştirilmesi ve idari personel eksikliğini giderilmesi gerekmektedir. (En az 4 idari personele ve 1 temizlik personeline ihtiyaç vardır.
- Enstitünün mali kaynaklarının bütçe imkânları dâhilinde artırılmasına ihtiyaç vardır.

HARCAMA YETKİLİSİ					
NO	ADI SOYADI	ÜNVANI	ASIL/VEKİL	GÖREVE BAŞLAMA TARİHİ	GÖREVDEN AYRILMA TARİHİ
1	Prof. Dr. Ferkan SİPAHİ	Müdür	Asıl	01.01.2019	10.01.2019
2	Dr. Öğr Üyesi H. Tahsin BOSTANCI	Müdür yrd.	Vekil	11.01.2019	11.01.2019
3	Prof. Dr. Ferkan SİPAHİ	Müdür	Asıl	12.01.2019	27.01.2019
	Prof. Dr. Ekrem CENGİZ	Müdür	Vekil	28.01.2019	01.02.2019
4	Prof. Dr. Ferkan SİPAHİ	Müdür	Asıl	03.02.2019	07.03.2019
	Doç. Dr. Emre AYDINÇAKIR	Müdür Yrd.	Vekil	08.03.2019	08.03.2019
5	Prof. Dr. Ferkan SİPAHİ	Müdür	Asıl	09.03.2019	31.03.2019
6	Doç. Dr. Emre AYDINÇAKIR	Müdür Yrd.	Vekil	01.04.2019	01.04.2019
7	Prof. Dr. Ferkan SİPAHİ	Müdür	Asıl	02.04.2019	04.04.2019
8	Dr. Öğr Üyesi H. Tahsin BOSTANCI	Müdür Yrd.	Vekil	05.04.2019	05.04.2019
9	Prof. Dr. Ferkan SİPAHİ	Müdür	Asıl	06.04.2019	07.04.2019
10	Dr. Öğr Üyesi H. Tahsin BOSTANCI	Müdür Yrd.	Vekil	08.04.2019	08.04.2019
11	Prof. Dr. Ferkan SİPAHİ	Müdür	Asıl	09.04.2019	17.04.2019
12	Doç. Dr. Emre AYDINÇAKIR	Müdür Yrd.	Vekil	18.04.2019	19.04.2019
13	Prof. Dr. Ferkan SİPAHİ	Müdür	Asıl	20.04.2019	29.05.2019
14	Dr. Öğr Üyesi H. Tahsin BOSTANCI	Müdür Yrd.	Vekil	30.05.2019	31.05.2019
15	Prof. Dr. Ferkan SİPAHİ	Müdür	Asıl	01.06.2019	16.06.2019
16	Dr. Öğr Üyesi H. Tahsin BOSTANCI	Müdür Yrd.	Vekil	17.06.2019	18.06.2019
16	Prof. Dr. Ferkan SİPAHİ	Müdür	Asıl	19.06.2019	19.06.2019
17	Dr. Öğr Üyesi H. Tahsin BOSTANCI	Müdür Yrd.	Vekil	20.06.2019	21.06.2019
18	Prof. Dr. Ferkan SİPAHİ	Müdür	Asıl	22.06.2019	31.06.2019
19	Dr. Öğr Üyesi Emre ÖZYURT	Müdür Yrd.	Vekil	01.07.2019	12.07.2019
20	Prof. Dr. Ferkan SİPAHİ	Müdür	Asıl	13.07.2019	14.08.2019
21	Dr. Öğr Üyesi H. Tahsin BOSTANCI	Müdür Yrd.	Vekil	15.08.2019	16.08.2019
22	Prof. Dr. Ferkan SİPAHİ	Müdür	Asıl	17.08.2019	25.08.2019
23	Prof. Dr. Ekrem CENGİZ	Müdür Yrd.	Vekil	26.08.2019	06.09.2019
24	Prof. Dr. Ferkan SİPAHİ	Müdür	Asıl	07.09.2019	12.09.2019
25	Prof. Dr. Ekrem CENGİZ	Müdür Yrd.	Vekil	13.09.2019	13.09.2019
26	Prof. Dr. Ferkan SİPAHİ	Müdür	Asıl	14.09.2019	26.09.2019
27	Doç. Dr. Emre AYDINÇAKIR	Müdür Yrd.	Vekil	27.09.2019	27.09.2019
28	Prof. Dr. Ferkan SİPAHİ	Müdür	Asıl	28.09.2019	17.10.2019
29	Dr. Öğr Üyesi H. Tahsin BOSTANCI	Müdür Yrd.	Vekil	18.10.2019	18.10.2019
30	Prof. Dr. Ferkan SİPAHİ	Müdür	Asıl	19.10.2019	24.10.2019
31	Doç. Dr. Emre AYDINÇAKIR	Müdür	vekil	25.10.2019	25.10.2019
32	Prof. Dr. Ferkan SİPAHİ	Müdür	Asıl	26.10.2019	24.11.2019
33	Doç. Dr. Emre AYDINÇAKIR	Müdür Yrd.	Vekil	25.11.2019	25.11.2019
34	Prof. Dr. Ferkan SİPAHİ	Müdür	Asıl	26.11.2019	31.12.2019

EKLER:

İÇ KONTROL GÜVENCE BEYANI

Üst yönetici olarak yetkim dâhilinde;

Bu raporda yer alan bilgilerin güvenilir, tam ve doğru olduğunu beyan ederim.

Bu raporda açıklanan faaliyetler için bütçe ile tahsis edilmiş kaynakların, planlanmış amaçlar doğrultusunda ve iyi mali yönetim ilkelerine uygun olarak kullanıldığını ve iç kontrol sisteminin işlemlerin yasallık ve düzenliliğine ilişkin yeterli güvenceyi sağladığını bildiririm.

Bu güvence, üst yönetici olarak sahip olduğum bilgi ve değerlendirmeler, iç kontroller, iç denetçi raporları ile Sayıştay raporları gibi bilgim dâhilindeki hususlara ve **“benden önceki harcama yetkilisi/yetkililerinden almış olduğum bilgilere”** dayanmaktadır.

Burada raporlanmayan, idarenin menfaatlerine zarar veren herhangi bir husus hakkında bilgim olmadığını beyan ederim.

Gümüşhane / 29.01.2020

Prof. Dr. Ferkan SİPAHİ
Enstitü Müdürü

İÇ KONTROL GÜVENCE BEYANI

Üst yönetici olarak yetkim dâhilinde;

Bu raporda yer alan bilgilerin güvenilir, tam ve doğru olduğunu beyan ederim.

Bu raporda açıklanan faaliyetler için bütçe ile tahsis edilmiş kaynakların, planlanmış amaçlar doğrultusunda ve iyi mali yönetim ilkelerine uygun olarak kullanıldığını ve iç kontrol sisteminin işlemlerin yasallık ve düzenliliğine ilişkin yeterli güvenceyi sağladığını bildiririm.

Bu güvence, üst yönetici olarak sahip olduğum bilgi ve değerlendirmeler, iç kontroller, iç denetçi raporları ile Sayıştay raporları gibi bilgim dâhilindeki hususlara ve **“benden önceki harcama yetkilisi/yetkililerinden almış olduğum bilgilere”** dayanmaktadır.

Burada raporlanmayan, idarenin menfaatlerine zarar veren herhangi bir husus hakkında bilgim olmadığını beyan ederim.

Gümüşhane / 29.01.2020

Doç. Dr. Emre AYDINÇAKIR
Enstitü Müdür V.

İÇ KONTROL GÜVENCE BEYANI

Üst yönetici olarak yetkim dâhilinde;

Bu raporda yer alan bilgilerin güvenilir, tam ve doğru olduğunu beyan ederim.

Bu raporda açıklanan faaliyetler için bütçe ile tahsis edilmiş kaynakların, planlanmış amaçlar doğrultusunda ve iyi mali yönetim ilkelerine uygun olarak kullanıldığını ve iç kontrol sisteminin işlemlerin yasallık ve düzenliliğine ilişkin yeterli güvenceyi sağladığını bildiririm.

Bu güvence, üst yönetici olarak sahip olduğum bilgi ve değerlendirmeler, iç kontroller, iç denetçi raporları ile Sayıştay raporları gibi bilgim dâhilindeki hususlara ve **“benden önceki harcama yetkilisi/yetkililerinden almış olduğum bilgilere”** dayanmaktadır.

Burada raporlanmayan, idarenin menfaatlerine zarar veren herhangi bir husus hakkında bilgim olmadığını beyan ederim.

Gümüşhane / 29.01.2020

Yrd. Doç. Dr. Hasan Tahsin BOSTANCI
Enstitü Müdürü V.