



GÜMÜŞHANE ÜNİVERSİTESİ
FEN BİLİMLERİ ENSTİTÜSÜ

2017 MALİ YILI
BİRİM FAALİYET RAPORU

Ocak 2018/ Gümüşhane

BİRİM YÖNETİCİSİNİN SUNUŞU

Dünya’da son yıllarda yönetim anlayışında yaşanan gelişmeler doğrultusunda, geleneksel kamu yönetimi anlayışı yerini strateji ve bu stratejilere dayalı politikalar odaklı, amaç ve hedef eksenli faaliyetleri içeren yeni bir kamu yönetimi yaklaşımına bırakmıştır. Yönetimde rekabet edebilmek için Dünya’da meydana gelen gelişmeler mutlaka takip edilmelidir. Ayrıca, kamu kurum ve kuruluşları planlamalar yapmalı, zayıf ve üstün yanlarını belirlemelidirler. Kendisini yeterince tanımayan teşkilatın etkin olması da beklenemez. Geleneksel kamu yönetimi anlayışında günün problemleri değerlendirilir ve geçmişte ne yapıldığına bakılır; bu şekilde, varsa aksaklıklar tespit edilerek, giderilmeye çalışılır. Oysaki yeni kamu yönetimi anlayışında problemler önceden belirlenmeye, bu çerçevede vizyon oluşturmaya ve strateji geliştirmeye çalışılmaktadır. **Kamu Mali Yönetim Reformu Süreci** ile birlikte kamuda “**Stratejik Planlama**” dönemi başlamıştır. Bu süreci stratejik planlama, performans esaslı bütçeleme ilkeleri, mali saydamlık ve hesap verme sorumluluğu unsurlarıyla ifade edebiliriz.

5018 sayılı Kamu Mali Yönetimi ve Kontrol Kanununun yürürlüğe girmesi, Ülkemizde benimsenen yeni kamu yönetimi anlayışının en önemli göstergesidir. Bu kanunun önemli yeniliklerinden birisi de kamu idarelerine “Faaliyet Raporları” hazırlanma mecburiyeti getirmesidir. Kamu Mali Yönetimi ve Kontrol Kanununun 41. maddesinde; bütçeyle ödenek tahsis edilen harcama birimlerinin üst yöneticileri tarafından her yıl faaliyet raporları hazırlanması öngörülmektedir. Böylece kamu hizmetlerini yürütenlerin daha fazla sorumluluk üstlenmeleri, kamu idarelerinin performanslarının artması, yasama denetiminin daha etkin yerine getirilmesi hedeflenmektedir. Sonuçta faaliyet raporları, kamu kurum ve kuruluşlarında saydamlığın ve hesap verilebilirliğin de bir aracı olacaktır. Kamu idareleri, amaçlarını, hedeflerini ve faaliyetlerinin sonuçlarını faaliyet raporları sayesinde kamuoyu ile paylaşarak toplumun bilgilendirilmesi süreci de tesis edilmiş olacaktır.

Kamu yönetimindeki bu yeni anlayış ve yaklaşımlar, kamu idarelerinin yapmakta oldukları ve yapacakları her türlü faaliyetin bir plan dâhilinde gerçekleştirilmesini öngörmektedir. Bu noktada ise Stratejik Planlama yaklaşımı öne çıkmaktadır. Kamu idarelerinin Stratejik Planlamayı; vatandaşlara sundukları hizmetleri planlı bir şekilde gerçekleştirme, politika geliştirme ve bu politikaları da iş programları ve bütçeye dayandırmada ve nihai olarak bütün uygulamaların izlenmesi ve değerlendirilmesinde bir araç olarak benimsemeleri gerektiği ifade edilebilir. 2017 mali yılına ait Enstitümüzün faaliyet sonuçlarını gösteren “**Birim Faaliyet Raporu**” hazırlanmıştır.

Doç. Dr. Ferkan SİPAHİ
Enstitü Müdürü

İÇİNDEKİLER

BİRİM YÖNETİCİSİNİN SUNUŞU

I- GENEL BİLGİLER

- A- Misyon ve Vizyon
- B- Yetki, Görev ve Sorumluluklar
- C- İdareye İlişkin Bilgiler
 - 1- Fiziksel Yapı
 - 2- Teşkilat Yapısı
 - 3- Bilgi ve Teknolojik Kaynaklar
 - 4- İnsan Kaynakları
 - 5- Sunulan Hizmetler
 - 6- Yönetim ve İç Kontrol Sistemi
- D- Diğer Hususlar

II- AMAÇ ve HEDEFLER

- A- İdarenin Amaç ve Hedefleri
- B- Temel Politikalar ve Öncelikler
- C- Diğer Hususlar

III- FAALİYETLERE İLİŞKİN BİLGİ VE DEĞERLENDİRMELER

- A- Mali Bilgiler
 - 1- Bütçe Uygulama Sonuçları
 - 2- Temel Mali Tablolara İlişkin Açıklamalar
 - 3- Mali Denetim Sonuçları
 - 4- Diğer Hususlar
- B- Performans Bilgileri
 - 1- Faaliyet ve Proje Bilgileri
 - 2- Performans Sonuçları Tablosu
 - 3- Performans Sonuçlarının Değerlendirilmesi
 - 4- Performans Bilgi Sisteminin Değerlendirilmesi
 - 5- Diğer Hususlar

IV- KURUMSAL KABİLİYET ve KAPASİTENİN DEĞERLENDİRİLMESİ

- A- Üstünlükler
- B- Zayıflıklar
- C- Değerlendirme

V- ÖNERİ VE TEDBİRLER

EKLER

GENEL BİLGİLER

A- Misyon ve Vizyon

Misyonumuz;

Gümüşhane Üniversitesi Fen Bilimleri Enstitüsü olarak misyonumuz, lisansüstü eğitimde bilimsel ve teknolojik gelişmeler önderliğinde, toplumsal ihtiyaçlar, bilimsel araştırma ve inovasyonu önemseyen, analiz ve sentez yapabilen, eleştirel düşünen, akademik kurum, kamu veya özel sektöre başarıyla katkı sağlayacak, etik değerlere önem veren, ulusal ve uluslararası düzeyde üstün nitelikli araştırmacı ve uzmanlar yetiştirmektir.

Vizyonumuz;

Gümüşhane Üniversitesi Fen Bilimleri Enstitüsü olarak vizyonumuz, eğitim kalitesi ve araştırma imkânları ile toplumsal gelişime öncülük eden, ulusal ve uluslararası düzeyde bilgi ve teknoloji üretimine katkı sağlayan, yenilikçi, saygın bir eğitim ve araştırma kurumu olmaktır.

B- Yetki, Görev ve Sorumluluklar

Enstitünün Kuruluş Mevzuatı

Gümüşhane Üniversitesi, Fen Bilimleri Enstitüsü 31.05.2008 tarihinde Fen ve Mühendislik dallarında lisansüstü öğretim yaptırmak üzere kurulmuştur. Enstitümüz 2009–2010 Eğitim-Öğretim yılında İnşaat Mühendisliği ve Jeoloji Mühendisliği, 2010-2011 Eğitim-Öğretim yılında Makine Mühendisliği, 2011-2012 Eğitim-Öğretim yılında Harita Mühendisliği Anabilim Dalı'nda 2013-2014 Eğitim Öğretim yılında Ormancılık ve Çevre Bilimleri ile Zootehni Anabilim Dallarına 2015-2016 Eğitim Öğretim yılında Biyoteknoloji Yüksek Lisans ve Doktora programına, Gıda Mühendisliği ve Matematik Mühendisliği Anabilim Dallarına ve 2016-2017 Eğitim-Öğretim Yılında ise İş Sağlığı ve Güvenliği, Tarla Bitkileri Anabilim dallarına Yüksek Lisans, Jeoloji Mühendisliği Anabilim dalı Doktora programına 2017-2018 Eğitim –Öğretim Bahar dönemimde Matematik, Jeolji Müh. Doktora Programına öğrenci alımı yapılmıştır.

İdari Yetki Görev ve Sorumluluklar

Fen Bilimleri Enstitüsü'nün temel amacı; Fen ve Mühendislik Bilimleri alanında lisansüstü eğitimi düzenlemek, bilimsel ve teknolojik gelişmeleri izleyerek lisansüstü çalışma ve projelere yön vermek, öğrencilerini güncel konularda ileri araştırmalara yönlendirmektir. Bu görev ve sorumluluklar; 2547 sayılı Yüksek Öğretim Kanununda belirtilen Lisansüstü Eğitim ve Öğretim Yönetmeliği çerçevesinde hazırlanan ve Gümüşhane Üniversitesi Senatosu tarafından kabul edilen G.Ü. Fen Bilimleri Enstitüsü Eğitim ve Öğretim Yönetmeliği kapsamında yerine getirilir.

Enstitümüz aşağıda sıralanmış olan kanun ve yönetmelikler ile diğer ikincil mevzuat da yer alan idari görevleri yerine getirmektedir.

- 1. Yükseköğretim Kanunu (2547)**
- 2. Yüksek Öğretim Personel Kanunu (2914)**
- 3. Yükseköğretim Kurumları Teşkilatı Kanunu (2809)**
- 4. Kamu Mali Yönetimi Ve Kontrol Kanunu (5018)**
- 5. Devlet Memurları Kanunu (657)**
- 6. Lisansüstü Eğitim-Öğretim Enstitülerinin Teşkilât Ve İşleyiş Yönetmeliği (Resmi Gazete Tarihi: 03.03.1983 Sayısı: 17976)**

7. **Lisansüstü Eğitim ve Öğretim Yönetmeliği** (Resmi Gazete Tarihi: 20.04.2016 Sayısı: 29690)
8. **Yurtiçinde ve Dışında Görevlendirmelerde Uyulacak Esaslara İlişkin Yönetmelik** (Resmi Gazete Tarihi: 07.11.1983 Sayısı: 18214)
9. **Üniversiteler Yayın Yönetmeliği** (Resmi Gazete Tarihi: 03.02.1984 Sayısı: 18301)
10. **Gümüşhane Üniversitesi Ön Lisans Ve Lisans Eğitim-Öğretim ve Sınav Yönetmeliği** (Resmi Gazete Tarihi: 28.07.2009 Sayısı: 27302)
11. **Gümüşhane Üniversitesi Lisansüstü Eğitim-Öğretim Yönetmeliği** (Resmî Gazete Tarihi: 29.07.2017 Sayısı: 30138)
12. **Gümüşhane Üniversitesi Lisansüstü Eğitim-Öğretim Uygulama Esasları**

Gümüşhane Üniversitesi Lisansüstü Eğitim-Öğretim Yönetmeliği' nin amacı; Gümüşhane Üniversitesine bağlı enstitülerde yürütülen lisansüstü eğitim-öğretim ve sınavlara ilişkin esasları düzenlemektir. Bu yönetmeliğin kapsamı Gümüşhane Üniversitesine bağlı enstitülerde yürütülen ve tezli yüksek lisans ve doktora programlarından oluşan lisansüstü eğitim-öğretim ve sınavlara ilişkin hükümlerdir. Bu yönetmeliğin hukuki dayanağı ise 04.11.1981 tarihli ve 2547 sayılı Yükseköğretim Kanununun 14 üncü ve 44 üncü maddesidir. Bu yönetmeliğe göre Enstitümüz;

- Lisansüstü eğitim programlarının kontenjanların belirlenmesi ve ilanı edilmesi ile ilgili işlemleri,
- Lisansüstü eğitim programlarına başvuru koşullarının belirlenmesi ile ilgili işlemleri,
- Lisansüstü eğitim programlarına öğrenci kabulü ve kayıt işlemlerinin yürütülmesi ile ilgili işlemleri,
- Lisansüstü eğitim programların kapsamı ve çeşitlerinin belirlenmesi ile ilgili işlemleri,
- Lisansüstü eğitim programlarındaki eğitim-öğretim ve sınavlara ilişkin esasların belirlenmesi ile ilgili işlemleri,
- Tezli yüksek lisans programındaki ders yükü, derslerin süreleri, tez danışmanının atanması ve tezin sonuçlanması ile ilgili işlemleri,
- Doktora programındaki ders yükü, derslerin süreleri, tez danışmanının atanması, yeterlik sınavı, tez izleme komitesi, tez önerisi savunması ve tezin sonuçlanması ile ilgili işlemleri,
- Lisansüstü eğitim programlarındaki öğrencilerin disiplin iş ve işlemleri ile Yurtdışı üniversitelerle öğrenci değişimi, öğrencilerin izin, mezuniyet ve diplomaları ile ilgili işlemleri yerine getirmekle yükümlüdür.

Mali Yetki Görev ve Sorumluluklar

01.01.2006 tarihi itibariyle tüm hükümleri ile yürürlüğe giren 5018 Sayılı Kamu Mali Yönetimi ve Kontrol Kanunu, mali saydamlık, hesap verilebilirlik, kamu kaynaklarının etkili, verimli ve ekonomik kullanımı gibi iyi mali yönetim ilkelerini esas almaktadır. 5018 sayılı Kamu Mali Yönetimi ve Kontrol Kanunu ve kanuna bağlı olarak oluşturulan ikincil mevzuat ile tüm kamu idarelerin olduğu gibi üniversitemizin de gelir, gider, varlık ve yükümlülüklerine ilişkin yürütülen mali karar ve işlemlerde; kamu kaynaklarının etkili, ekonomik ve verimli bir şekilde kullanılıp kullanılmadığı denetlenmektedir. Bu amaçla genel yönetim bütçesi, üniversitemizin stratejik planı ve bütçesi, bütçe tertibi, kullanılabilir ödenek tutarı, performans programı vs. kıstaslar dikkate alınarak bir harcama birimi olarak Enstitümüzün de kaynaklarının etkili, ekonomik ve verimli bir şekilde kullanılmasını sağlamak üzere yürütülen tüm mali karar ve işlemler mali kontrol ve değerlendirmeye tabi tutulmaktadır. Bu çerçevede mali işlemlerin yapılması sürecinde işlemler, harcama yetkililerince mevzuata uygunluk açısından kontrol edilmektedir. Enstitümüzün yapılan faaliyetler yıllık raporlar hâlinde düzenlenmekte ve ilgili kurum/ kuruluşlara gönderilmektedir.

Ayrıca mali iş ve işlemler dışında kalan diğer genel yönetim faaliyetleri de Rektörlük Makamının idari kontrolü altındadır.

Ön mali kontrol; harcama birimlerinde işlemlerin gerçekleştirilmesi aşamasında yapılan kontroller ile mali hizmetler birimi tarafından yapılan kontrolleri kapsar. Ön mali kontrol süreci, mali karar ve işlemlerin hazırlanması, yüklenmeye girilmesi, iş ve işlemlerin gerçekleştirilmesi ve belgelendirilmesinden oluşur. Kamu idarelerinde ön mali kontrol görevi, yönetim sorumluluğu çerçevesinde yürütülür. Maliye Bakanlığınca 26.12.2007 tarih ve 26738 sayılı Resmî Gazete’de yayımlanan “Kamu İç Kontrol Standartları Tebliği” yayınlanmış olup Bakanlığımızca bu tebliğ çerçevesinde çalışmalar sürdürülmektedir.

Birimizde harcama yetkilisi, gerçekleştirme görevlisi, taşınır kayıt ve kontrol yetkilisi olarak görevlendirilmiş personelimiz aşağıdadır.

Fen Bilimleri Enstitüsü Mali Yetkilileri

Harcama Yetkilisi	Gerçekleştirme Görevlisi	Taşınır Kontrol Yetkilisi	Taşınır Kayıt Yetkilisi
Doç. Dr. Ferkan SİPAHİ Enstitü Müdürü	Osman Yener KIZILET Enstitü Sekreteri	Osman Yener KIZILET Enstitü Sekreteri	Cevdet TİRYAKİ Bilgisayar İşletmeni

C-İdareye İlişkin Bilgiler

1-Fiziksel Yapı

Enstitü, Üniversitemizin Kongre binası 2. Katında hizmet vermektedir. Hizmet binamızda müdür odası, müdür yardımcısı odaları, enstitü sekreteri ve idari işler memurlarının kullandığı 6 adet oda ve toplantı salonu, seminer salonu ve bilgisayar salonu ve arşiv bulunmaktadır.

İletişim

Gümüşhane Üniversitesi – Yeni Kongre Binası 2. kat - Fen Bilimleri Enstitüsü

Gümüşhane

Tel: 0456 233 12 85

E-posta: fbe@gumushane.edu.tr

1.1-Lisansüstü Eğitim-Öğretim Alanları (Varsa Derslikler)

2015 Eğitim Alanı	Kapasitesi 0-50	Kapasitesi 51-75	Kapasitesi 76-100	Kapasitesi 101-150	Kapasitesi 151-250	Kapasitesi 251-Üzeri
Anfi	---	---	---	---	---	---
Sınıf	---	---	---	---	---	---
Bilgisayar Laboratuvar	---	---	---	---	---	---
Diğer Laboratuvar	---	---	---	---	---	---
Toplam	---	---	---	---	---	---

2016 Eğitim Alanı	Kapasitesi 0-50	Kapasitesi 51-75	Kapasitesi 76-100	Kapasitesi 101-150	Kapasitesi 151-250	Kapasitesi 251-Üzeri
Anfi	---	---	---	---	---	---
Sınıf	---	---	---	---	---	---
Bilgisayar Laboratuvar	---	---	---	---	---	---
Diğer Laboratuvar	---	---	---	---	---	---
Toplam	---	---	---	---	---	---

2017 Eğitim Alanı	Kapasitesi 0-50	Kapasitesi 51-75	Kapasitesi 76-100	Kapasitesi 101-150	Kapasitesi 151-250	Kapasitesi 251-Üzeri
Amfi	---	---	---	---	---	---
Sınıf	---	---	---	---	---	---
Bilgisayar Laboratuvar	---	---	---	---	---	---
Diğer Laboratuvar	---	---	---	---	---	---
Toplam	---	---	---	---	---	---

1.2- Lisansüstü Eğitim-Öğretim Sosyal Alanları

1.2.1. Kantinler ve Kafeteryalar

Kantin Sayısı:	---
Kantin Alanı:	---
Kafeterya Sayısı:	---
Kafeterya Alanı:	---

1.2.2. Lisansüstü Eğitim-Öğretim Toplantı – Konferans Salonları

2015	Kapasitesi 0–50	Kapasitesi 51–75	Kapasitesi 76–100	Kapasitesi 101–150	Kapasitesi 151–250	Kapasitesi 251–Üzeri
Toplantı Salonu	---		---	---	---	---
Konferans Salonu	---	---	---		---	---
TOPLAM	---		---		---	---
2016	Kapasitesi 0–50	Kapasitesi 51–75	Kapasitesi 76–100	Kapasitesi 101–150	Kapasitesi 151–250	Kapasitesi 251–Üzeri
Toplantı Salonu	---		---	---	---	---
Konferans Salonu	---	---	---		---	---
TOPLAM	---		---		---	---
2017	Kapasitesi 0–50	Kapasitesi 51–75	Kapasitesi 76–100	Kapasitesi 101–150	Kapasitesi 151–250	Kapasitesi 251–Üzeri
Toplantı Salonu	---	---	---	---	---	---
Konferans Salonu	---	---	---	---	---	---
TOPLAM	---	---	---	---	---	---

1.2.3. Lisansüstü Eğitim-Öğretim Öğrenci Kulüpleri 2015 – 2016 ve 2017

Öğrenci Kulüpleri Sayısı:	---
Öğrenci Kulüpleri Alanı:	---

1.3- Lisansüstü Eğitim-Öğretim Hizmet Alanları

1.3.1. Akademik Personel Hizmet Alanları

2015 Yılı	Sayısı (Adet)	Alanı (m ²)	Kullanan Sayısı (Kişi)
Çalışma Odası			
Toplam			

2016 Yılı	Sayısı (Adet)	Alanı (m ²)	Kullanan Sayısı (Kişi)
-----------	------------------	----------------------------	---------------------------

Çalışma Odası			
Toplam			

2017 Yılı	Sayısı (Adet)	Alanı (m²)	Kullanan Sayısı (Kişi)
Çalışma Odası			
Toplam			

1.3.2. İdari Personel Hizmet Alanları

2015 Yılı	Sayısı (Adet)	Alanı (m²)	Kullanan Sayısı
Servis	---	---	---
Çalışma Odası	5	110 (m²)	5
Toplam	5	110(m²)	5

2016 Yılı	Sayısı (Adet)	Alanı (m²)	Kullanan Sayısı
Servis	---	---	---
Çalışma Odası	5	110 (m²)	5
Toplam	5	110(m²)	5

2017 Yılı	Sayısı (Adet)	Alanı (m²)	Kullanan Sayısı
Servis	---	---	---
Çalışma Odası	3	60 (m²)	3
Toplam	3	60(m²)	3

1.4- Lisansüstü Eğitim-Öğretim Ambar Alanları

2015

Ambar Sayısı: ---
Ambar Alanı: ---

2016

Ambar Sayısı: ---
Ambar Alanı: ---

2017

Ambar Sayısı: ---
Ambar Alanı: ---

1.5- Lisansüstü Eğitim-Öğretim Arşiv Alanları

2015

Arşiv Sayısı: 1
Arşiv Alanı: 30 m²

2016

Arşiv Sayısı: 1
Arşiv Alanı: 37 m²

2017

Arşiv Sayısı: 1
Arşiv Alanı: 20 m²

1.6- Lisansüstü Eğitim-Öğretim Atölyeleri

2015

Atölye Sayısı: ---
Atölye Alanı: ---

2016

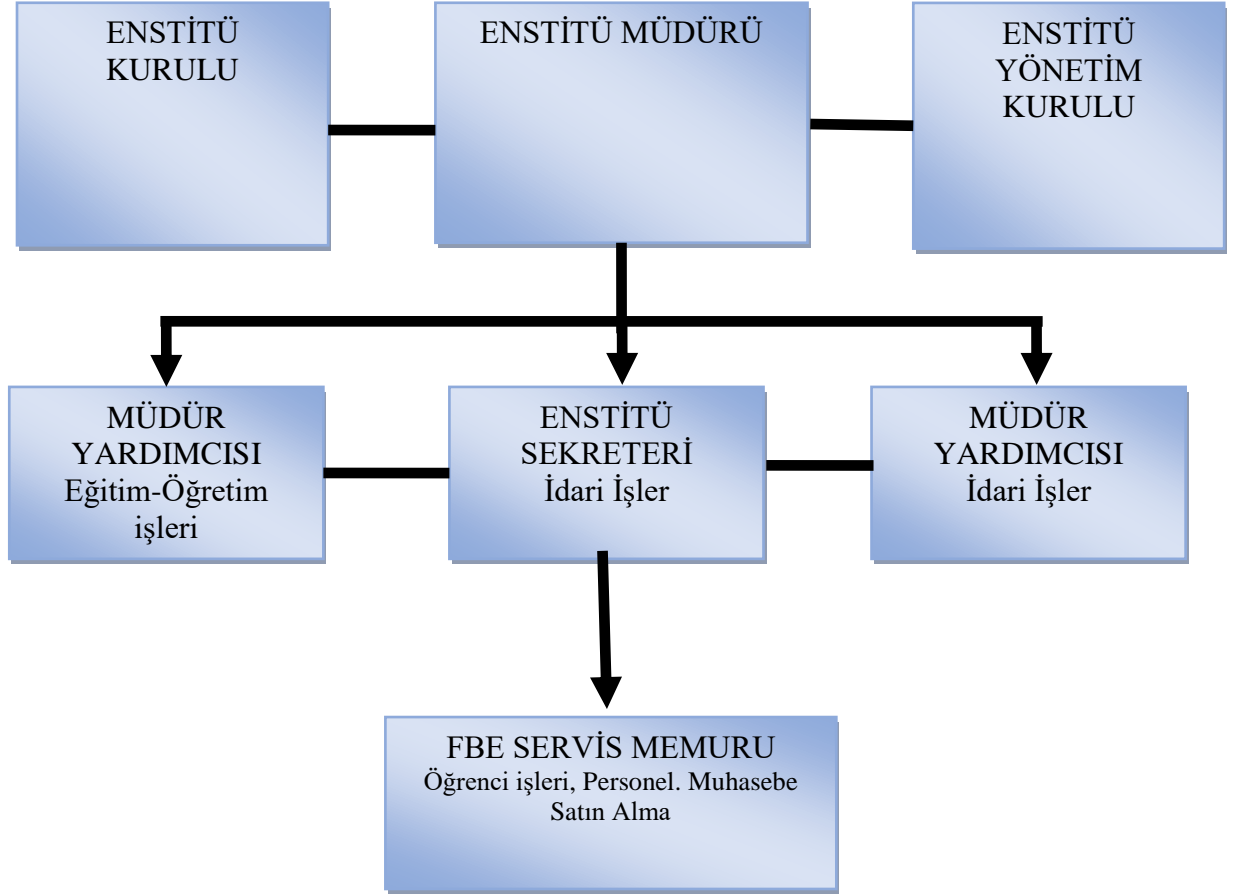
Atölye Sayısı: ---
Atölye Alanı: ---

2017

Atölye Sayısı: ---
Atölye Alanı: ---

2- Teşkilat Yapısı (Teşkilat Şeması)

Enstitü yönetimi, müdür, müdür yardımcıları ve Enstitü sekreterinden oluşmaktadır. Ayrıca idari ve mali konulara ilişkin kararların alındığı **Enstitü Yönetim Kurulu** ile eğitim - öğretim ile ilgili kararların alındığı **Enstitü Kurulu** idari mekanizma içinde yer almaktadır (Şekil 1).



Bilgi ve Teknolojik Kaynaklar

Enstitü bünyesinde öğrenci otomasyon sistemi kullanılmaktadır. Öğrenci başvuruları, ders kayıtları ve not görüntüleme, çeşitli belgelerin verilmesi gibi işlemler otomasyon sistemi üzerinden yapılmaktadır. Enstitümüz bünyesinde bilgisayar laboratuvarı ve uygulama atölyesi bulunmamaktadır. ancak buna ilişkin çalışmalar Enstitümüzün Anabilim Dallarının bulunduğu mühendislik fakültesinin bilgisayar laboratuvarları ve uygulama atölyesinde yapılmaktadır. Enstitümüzün bilgi işlem altyapısı ve servis bakım hizmetleri Üniversitemizin Bilgi İşlem Daire Başkanlığı tarafından sağlanmaktadır.

Enstitümüzde hizmet binasında hâlihazırda kullanılmakta olan bilgisayar, yazıcı, telefon, faks gibi demirbaş varlıklara ilişkin tablo aşağıdadır.

2015	MALZEMENİN ADI	ÂDETİ	MARKASI
1	Masaüstü Bilgisayar	15	EXPER/HP
2	Dizüstü Bil.-Notebook	2	EXPER/ LG
3	Yazıcı	5	LEXMARK
		1	SHARP
		2	CANON
4	Telefon	6	KAREL

2016	MALZEMENİN ADI	ÂDETİ	MARKASI
1	Masaüstü Bilgisayar	15	EXPER/HP
2	Dizüstü Bil.-Notebook	1	EXPER/ LG
3	Yazıcı	5	LEXMARK
		1	SHARP
		2	CANON
4	Telefon	4	KAREL

2017	MALZEMENİN ADI	ÂDETİ	MARKASI
1	Masaüstü Bilgisayar	12	EXPER/HP
2	Dizüstü Bil.-Notebook	1	EXPER/ LG
3	Yazıcı	5	LEXMARK
		1	SHARP
		2	CANON
4	Telefon	4	KAREL

3.1- Lisansüstü Eğitim-Öğretim Yazılımları

Enstitümüzde ihtiyaçlara uygun ve gelişmelere göre güncellenebilen otomasyon sistemi 2010 yılında hizmete girmiştir.

3.2- Lisansüstü Eğitim-Öğretimde Kullanılan Bilgisayarlar 2015

Masa üstü bilgisayar Sayısı: 15 Adet

Taşınabilir bilgisayar Sayısı: 2 Adet

2016

Masa üstü bilgisayar Sayısı: 15 Adet

Taşınabilir bilgisayar Sayısı : 1 Adet

2017

Masa üstü bilgisayar Sayısı: 12 Adet

Taşınabilir bilgisayar Sayısı : 1 Adet

3.3- Lisansüstü Eğitim-Öğretim Kütüphane Kaynakları

2015

Anabilim Dalı Başkanlığının Adı	Kitap	Periyodik Yayın	Elektronik Yayın	Diğerleri	Toplam
Jeoloji Müh. AbD			-	-	-
İnşaat Müh. AbD		-		-	-
Makine Müh. AbD	102	2	2	-	106
Harita Müh. AbD	-	-	-	-	-
Ormancılık ve Çevre Bilimleri AbD	-	2	2	-	4
Zootekni AbD	1	2	-	-	3
Biyoteknoloji AbD					
Gıda Müh. AbD					
Matematik Müh. AbD					
FBE Toplam	103	6	4		113

2016

Toplam Kitap Sayısı	Basılı Periyodik Yayın Sayısı	Elektronik Yayın Sayısı (Veritabanı)	e-kitap sayısı	Toplam
41688	69	46	141289	183092

2017

Toplam Kitap Sayısı	Basılı Peryodik Yayın Sayısı	Elektronik Yayın Sayısı (Veritabanı)	e-kitap sayısı	Toplam

Not: Fen Bilimleri Enstitüsü'nde kadrolu öğretim üyesi bulunmadığından yukarıdaki faaliyetler enstitümüzde görevli öğretim üyeleri tarafından Üniversitemizin farklı birimlerinde yapılmıştır.

3.4- Lisansüstü Eğitim-Öğretim Diğer Bilgi ve Teknolojik Kaynaklar

Cinsi (2015)	Eğitim Amaçlı (Adet)	Araştırma Amaçlı (Adet)
Projeksiyon		---
Slayt makinesi		---
Tepegöz		---
Episkop		---
Barkot Okuyucu		---
Baskı makinesi		---
Fotokopi makinesi		---
Faks		---
Fotoğraf makinesi		---
Kameralar		---
Televizyonlar		---
Tarayıcılar	---	---
Müzik Setleri	---	---
Mikroskoplar	---	---
DVD' ler	---	---
Toplam		

Cinsi (2016)	Eğitim Amaçlı (Adet)	Araştırma Amaçlı (Adet)
Projeksiyon		---
Slayt makinesi		---
Tepegöz		---
Episkop		---
Barkot Okuyucu		---
Baskı makinesi		---
Fotokopi makinesi		---
Faks		---
Fotoğraf makinesi		---
Kameralar		---

Televizyonlar		---
Tarayıcılar	---	---
Müzik Setleri	---	---
Mikroskoplar	---	
DVD' ler	---	---
Toplam		

Cinsi (2017)	Eğitim Amaçlı (Adet)	Araştırma Amaçlı (Adet)
Projeksiyon	2	---
Slayt makinesi		---
Tepegöz		---
Episkop		---
Barkot Okuyucu		---
Baskı makinesi		
Fotokopi makinesi		---
Faks		---
Fotoğraf makinesi		---
Kameralar		---
Televizyonlar		---
Tarayıcılar	---	---
Müzik Setleri	---	---
Mikroskoplar	---	
DVD' ler	---	---
Toplam		

4- İnsan Kaynakları

Enstitümüzün kadrolu öğretim üyesi bulunmamaktadır. Eğitim ve öğretim ilgili fakülte ve yüksekokulların öğretim üyeleri tarafından yürütülmektedir. Enstitümüzde lisansüstü eğitim yapmak üzere görevlendirilen öğretim üyeleri anabilim dallarına bağlı olarak çalışmaktadır. Enstitümüzde toplam 104 öğretim üyesi ders vermektedir. Kayıtlı 378 öğrencimiz mevcuttur.

4.3- Fen Bilimleri Enstitüsü'nde Görevlendirilen Abd' larına Bağlı Akademik Personel

Fen Bilimleri Enstitüsü'nde Görevlendirilen (Ders Veren) Anabilim Dalına Bağlı Akademik Personel 2015			
Unvan	Bağlı Olduğu Bölüm	Görevlendirildiği Enstitü	Kişi Sayısı
Profesör	---	FBE	3
Doçent	---	FBE	26
Yrd. Doçent	---	FBE	52
Öğretim Görevlisi	---	---	---
Okutman	---	---	---
Çevirici	---	---	---
Eğitim Öğretim Planlamacısı	---	---	---
Araştırma Görevlisi	---	---	---
Uzman	---	---	---
Toplam	---	---	81

Fen Bilimleri Enstitüsü'nde Görevlendirilen (Ders Veren) Anabilim Dalına Bağlı Akademik Personel 2016			
Unvan	Bağlı Olduğu Bölüm	Görevlendirildiği Enstitü	Kişi Sayısı
Profesör	---	FBE	3
Doçent	---	FBE	27
Yrd. Doçent	---	FBE	52
Öğretim Görevlisi	---	---	---
Okutman	---	---	---
Çevirici	---	---	---
Eğitim Öğretim Planlamacısı	---	---	---
Araştırma Görevlisi	---	---	---
Uzman	---	---	---
Toplam	---	---	82

Fen Bilimleri Enstitüsü'nde Görevlendirilen (Ders Veren) Anabilim Dalına Bağlı Akademik Personel 2017			
Unvan	Bağlı Olduğu Bölüm	Görevlendirildiği Enstitü	Kişi Sayısı
Profesör	---	FBE	13
Doçent	---	FBE	30
Yrd. Doçent	---	FBE	61
Öğretim Görevlisi	---	---	---

Okutman	---	---	---
Çevirici	---	---	---
Eğitim Öğretim Planlamacısı	---	---	---
Araştırma Görevlisi	---	---	---
Uzman	---	---	---
Toplam		---	104

4.4- Başka Üniversitelerden Gelip Üniversitemizde Lisansüstü Eğitim-Öğretim Veren Akademik Personel

Başka Üniversitelerden Gelip <u>GÜ FBE'</u> de Ders Veren Akademik Personel 2015			
Unvan	Çalıştığı Bölüm	Geldiği Üniversite	Kişi Sayısı
Profesör	---	---	---
Doçent	---	---	---
Yrd. Doçent	---	---	---
Öğretim Görevlisi	---	---	---
Okutman	---	---	---
Çevirici	---	---	---
Eğitim Öğretim Planlamacısı	---	---	---
Araştırma Görevlisi	---	---	---
Uzman	---	---	---
Toplam	---	---	---

Başka Üniversitelerden Gelip <u>GÜ FBE'</u> de Ders Veren Akademik Personel 2016			
Unvan	Çalıştığı Bölüm	Geldiği Üniversite	Kişi Sayısı
Profesör	---	---	---
Doçent	---	---	---
Yrd. Doçent	---	---	---
Öğretim Görevlisi	---	---	---
Okutman	---	---	---
Çevirici	---	---	---
Eğitim Öğretim Planlamacısı	---	---	---
Araştırma Görevlisi	---	---	---
Uzman	---	---	---
Toplam	---	---	---

Başka Üniversitelerden Gelip <u>GÜ FBE'</u> de Ders Veren Akademik Personel 2017			
Unvan	Çalıştığı Bölüm	Geldiği Üniversite	Kişi Sayısı
Profesör	---	---	---
Doçent	---	---	---
Yrd. Doçent	---	---	---
Öğretim Görevlisi	---	---	---
Okutman	---	---	---
Çevirici	---	---	---

Eđitim Öğretim Planlamacısı	---	---	---
Araştırma Görevlisi	---	---	---
Uzman	---	---	---
Toplam	---	---	---

4.5- Lisansüstü Eğitim-Öğretim Veren Sözleşmeli Akademik Personel

2015

Sözleşmeli Akademik Personel Unvanı	Sayı
Profesör	---
Doçent	---
Yrd. Doçent	---
Öğretim Görevlisi	---
Uzman	---
Okutman	---
Sanatçı Öğrt. Elm.	---
Sahne Uygulaticısı	---
Toplam	---

2016

Sözleşmeli Akademik Personel Unvanı	Sayı
Profesör	---
Doçent	---
Yrd. Doçent	---
Öğretim Görevlisi	---
Uzman	---
Okutman	---
Sanatçı Öğrt. Elm.	---
Sahne Uygulaticısı	---
Toplam	---

2017

Sözleşmeli Akademik Personel Unvanı	Sayı
Profesör	---
Doçent	---
Yrd. Doçent	---
Öğretim Görevlisi	---
Uzman	---
Okutman	---
Sanatçı Öğrt. Elm.	---
Sahne Uygulaticısı	---
Toplam	---

4.7-İdari Personel

Enstitümüzde 2017 yılında genel idari hizmetler sınıfına dâhil idari hizmet veren 2 personelimiz mevcuttur.

YILLAR	GİH	SHS	THS	AHS	DHS	YHS	TOPLAM
2015	2	---	---	---	---	---	2

YILLAR	GİH	SHS	THS	AHS	DHS	YHS	TOPLAM
2016	2	---	---	---	---	---	2

YILLAR	GİH	SHS	THS	AHS	DHS	YHS	TOPLAM
2017	2	---	---	---	---	---	2

4.8- İdari Personelin Eğitim Durumu

İdari Personelin Eğitim Durumu (2015)					
	İlköğretim	Lise	Ön Lisans	Lisans	Yüksek Lisans ve Doktora
Kişi Sayısı	---	---	---	2	---
Yüzde	---	---	%	% 100	---

İdari Personelin Eğitim Durumu (2016)					
	İlköğretim	Lise	Ön Lisans	Lisans	Yüksek Lisans ve Doktora
Kişi Sayısı	---	---	---	2	---
Yüzde	---	---	%	% 100	---

İdari Personelin Eğitim Durumu (2017)					
	İlköğretim	Lise	Ön Lisans	Lisans	Yüksek Lisans ve Doktora
Kişi Sayısı	---	1	---	1	---
Yüzde	---	%50	%	% 50	---

4.9-İdari Personelin Hizmet Süreleri

İdari Personelin Hizmet Süresi (2015)						
	1 – 3 Yıl	4 – 6 Yıl	7 – 10 Yıl	11 – 15 Yıl	16 – 20 Yıl	21 – Üzeri
Kişi Sayısı	1			1	---	---
Yüzde	%50	%	%	%50	---	---

İdari Personelin Hizmet Süresi (2016)						
	1 – 3 Yıl	4 – 6 Yıl	7 – 10 Yıl	11 – 15 Yıl	16 – 20 Yıl	21 – Üzeri
Kişi Sayısı	1			1	---	---
Yüzde	%50	%	%	%50	---	---

İdari Personelin Hizmet Süresi (2017)						
	1 – 3 Yıl	4 – 6 Yıl	7 – 10 Yıl	11 – 15 Yıl	16 – 20 Yıl	21 – Üzeri
Kişi Sayısı		1			---	1
Yüzde	%	% 50	%		---	%50

4.10-İdari Personelin Yaş İtibariyle Dağılımı

İdari Personelin Yaş İtibariyle Dağılımı (2015)						
	21–25 Yaş	26–30 Yaş	31–35 Yaş	36–40 Yaş	41–50 Yaş	51- Üzeri
Kişi Sayısı	---	1	1	---	---	---
Yüzde	---	%50	% 50	---	---	---

İdari Personelin Yaş İtibariyle Dağılımı (2016)						
	21–25 Yaş	26–30 Yaş	31–35 Yaş	36–40 Yaş	41–50 Yaş	51- Üzeri
Kişi Sayısı	---	---	1	1	---	---
Yüzde	---	----	% 50	%50	---	---

İdari Personelin Yaş İtibariyle Dağılımı (2017)						
	21–25 Yaş	26–30 Yaş	31–35 Yaş	36–40 Yaş	41–50 Yaş	51- Üzeri
Kişi Sayısı	---	----	1	---	1	---
Yüzde	---	----	% 50	---	%50	---

5- Sunulan Hizmetler

Enstitümüz’de 11 Yüksek Lisans 4 Doktora Programı açılmış olup, Aşağıda tabloda isimleri ve Eğitim –Öğretime başladığı yıllar belirtilen alanlarda Lisansüstü eğitim vermektedir.

Yüksek Lisans

ANABİLİM DALI	EĞİTİM-ÖĞRETİME BAŞLADIĞI DÖNEM
İnşaat, Jeoloji, Müh.	2009–2010 Eğitim-Öğretim
Makine Müh.	2010-2011 Eğitim-Öğretim
Harita Müh.	2011-2012 Eğitim-Öğretim
Ormancılık ve Çevre, Zootekni	2012-2013 Eğitim-Öğretim
Biyoteknoloji	2014-2015 Eğitim-Öğretim
Gıda, Matematik Müh.	2015-2016 Eğitim-Öğretim
İş Sağlığı ve Güvenliği, Tarla Bitkileri	2016-2017 Eğitim-Öğretim

Doktora

ANABİLİM DALI	EĞİTİM-ÖĞRETİME BAŞLADIĞI DÖNEM
Biyoteknoloji	2014-2015 Eğitim-Öğretim
Jeoloji	2017-2018 Eğitim-Öğretim
Matematik	2017-2018 Eğitim-Öğretim
İnşaat Müh.	2017-2018 Eğitim-Öğretim

Eğitim Hizmetleri

5.1- Lisansüstü Eğitim-Öğretim Alan Öğrenci Sayıları

Cinsiyetlerine Göre Öğrenci Sayıları (2015)									
Birim Adı	Yüksek Lisans			Doktora			Toplam		Genel Toplam
	E	K	Toplam	E	K	Toplam	E	K	
Fen Bilimleri Enstitüsü	201	50		2	---	---	203	50	253

Cinsiyetlerine Göre Öğrenci Sayıları (2016)									
Birim Adı	Yüksek Lisans			Doktora			Toplam		Genel Toplam
	E	K	Toplam	E	K	Toplam	E	K	
Fen Bilimleri Enstitüsü	231	75		2	---	---	233	75	308

Cinsiyetlerine Göre Öğrenci Sayıları (2017)									
Birim Adı	Yüksek Lisans			Doktora			Toplam		Genel Toplam
	E	K	Toplam	E	K	Toplam	E	K	
Fen Bilimleri Enstitüsü	258	114	372	5	1	6	263	115	375

5.2-Yüksek Lisans ve Doktora Programlarına Göre Öğrenci Sayıları

2015

BÖLÜM / PROGRAM ADI	ÖBÖ	ÖEÖ	2BÖ	2EÖ	LBÖ	LEÖ	DBÖ	DEÖ	TÖS
İnşaat Müh. AbD	---	---	---	---	11	72	---	---	83
Jeoloji Müh. AbD	---	---	---	---	12	50	---	---	62
Makine Müh. AbD	---	---	---	---	---	2	---	---	2
Harita Müh. AbD					3	30	---	---	33
Ormancılık ve Çevre Bilimleri ABD	---	---	---	---	5	13	---	---	18
Zootekni ABD	---	---	---	---		9	---	---	9
Biyoteknoloji AbD					4	11		2	17
Gıda Müh. AbD					13	8			21
Matematik Müh. Abd					2	6			8

TOPLAM	---	---	---	---	50	201	---	2	253
---------------	-----	-----	-----	-----	-----------	------------	-----	----------	------------

2016

BÖLÜM / PROGRAM ADI	ÖBÖ	ÖEÖ	2BÖ	2EÖ	LBÖ	LEÖ	DBÖ	DEÖ	TÖS
İnşaat Müh. AbD	---	---	---	---	16	88	---	---	104
Jeoloji Müh. AbD	---	---	---	---	12	50	---	---	62
Makine Müh. AbD	---	---	---	---		2	---	---	2
Harita Müh. AbD					3	27	---	---	30
Ormancılık ve Çevre Bilimleri ABD	---	---	---	---	5	19	---	---	24
Zootekni ABD	---	---	---	---		8	---	---	8
Biyoteknoloji AbD					6	17		2	25
Gıda Müh. AbD					24	12			36
Matematik Müh. Abd					9	8			17
TOPLAM	---	---	---	---	75	233	---		308

2017

BÖLÜM / PROGRAM ADI	ÖBÖ	ÖEÖ	2BÖ	2EÖ	LBÖ	LEÖ	DBÖ	DEÖ	TÖS
İnşaat Müh. AbD	---	---	---	---	17	92	---	---	109
Jeoloji Müh. AbD	---	---	---	---	13	48	---	1	62
Makine Müh. AbD	---	---	---	---		2	---	---	2
Harita Müh. AbD					1	18	---	---	19
Ormancılık ve Çevre Bilimleri ABD	---	---	---	---	5	26	---	---	31
Zootekni ABD	---	---	---	---		8	---	---	8
Biyoteknoloji AbD					21	28	1	4	54
Gıda Müh. AbD					38	16			54

Matematik Müh. Abd					14	14			28
İş sağlığı ve Güvenliği Abd					4	4			8
Tarla Bitkileri Abd					1	2			3
TOPLAM	---	---	---	---	114	258	1	5	378

KISALTMALAR

ÖBÖ	Örgün Bayan Öğrenci Sayısı	2BÖ	2.Öğretim Bayan Öğrenci Sayısı
ÖEÖ	Örgün Erkek Öğrenci Sayısı	2EÖ	2. Öğretim Erkek Öğrenci Sayısı
LBÖ	Y.Lisans Bayan Öğrenci	DBÖ	Doktora Bayan Öğrenci Sayısı
LEÖ	Y.Lisans Erkek Öğrenci	DEÖ	Doktora Erkek Öğrenci Sayısı
TÖS:	Toplam Öğrenci Sayısı		

Diğer Hizmetler

5.4- Hizmet, Bilim-Sanat, Teşvik ve Grup Başarı Ödülleri Sayısı

Ödül Türü	2015
Bilim Ödülü	---
Bilimde Hizmet Ödülü	---
Bilimde Teşvik Ödülü	---
Sanat Ödülü	---
Sanatta Hizmet Ödülü	---
Sanatta Teşvik Ödülü	---
Araştırma Başarı Ödülü (Grup)	---
Toplam	---

Ödül Türü	2016
Bilim Ödülü	1
Bilimde Hizmet Ödülü	1
Bilimde Teşvik Ödülü	6
Sanat Ödülü	---

Sanatta Hizmet Ödülü	---
Sanatta Teşvik Ödülü	---
Araştırma Başarı Ödülü (Grup)	---
Toplam	8

Ödül Türü	2017
Bilim Ödülü	---
Bilimde Hizmet Ödülü	---
Bilimde Teşvik Ödülü	---
Sanat Ödülü	---
Sanatta Hizmet Ödülü	---
Sanatta Teşvik Ödülü	---
Araştırma Başarı Ödülü (Grup)	---
Toplam	---

2015 Yılında Tamamlanan Tez Sayısı (Varsa)		
FEN BİLİMLERİ ENSTİTÜSÜ	Y.LİSANS	DOKTORA
İnşaat ABD Yüksek Lisans	2	---
Jeoloji ABD Yüksek Lisans	3	---
Makine ABD Yüksek Lisans	1	---
Harita ABD Yüksek Lisans	1	---
Ormancılık ve Çevre Bilimleri ABD	4	---
Zootekni ABD	---	---
TOPLAM	10	---

Tamamlanan Yüksek Lisans Tezinin Adı (Varsa) 2015

1	Karayolları 11. Bölge Müdürlüğü Yol Ağındaki Heyelanlar ve Bir Uygulama
2	Erzincan-üzümlü yöresi volkanik kayaların beton agregası olarak kullanılabilirliği
3	Ünlüpınar (Kelkit-Gümüşhane) Eylence Yayla Pb-Zn-Cu±Au Cevherleşmesinin Jeolojik, Mineralojik ve Kökensele İncelenmesi
4	Bahçecik (Torul/Gümüşhane) ve Civarındaki Eosen Yaşlı Volkanik Kayaçların Petrografik, Jeokimyasal ve Petrolojik Özelliklerinin İncelenmesi

5	Çoruh Nehri (Bayburt) Dere Yatağı Çökellerinin Jeokimyasal Özellikleri ve Ağır Metal İçeriğinin İncelenmesi
6	Trabzon İli için Geoid Ondulasyonları Belirleme Amacıyla Enterpolasyon Yöntemlerinin Uygulanması
7	Kürtün ilçesindeki ormanların zamansal değişiminin sosyo-ekonomik açıdan incelenmesi
8	Cd (II) iyonlarının su ve atık sularından uzaklaştırılmasında Kızılçam (<i>Pinus brutia</i> Ten.) talaşının kullanılabilirliğinin araştırılması
9	Cr (IV) un Uludağ Göknarı 8Abies nordmanniana subsp. bornmuelleriana) talaşı üzerine adsorpsiyonunun denge, kinetik, ve termodinamik açıdan değerlendirilmesi
10	Doğal Emprenye Maddeleri ve Borlu Bileşiklerle Emprenye Edilen odunun karakterizasyonu
11	Yenilenebilir Alternatif Yakıtların Dizel Motorlarda Kullanımının Performans ve Emisyonlar Üzerindeki Etkilerinin İncelenmesi

2016 Yılında Tamamlanan Tez Sayısı (Varsa)		
FEN BİLİMLERİ ENSTİTÜSÜ	Y.LİSANS	DOKTORA
İnşaat ABD Yüksek Lisans	2	---
Jeoloji ABD Yüksek Lisans	4	---
Makine ABD Yüksek Lisans		---
Harita ABD Yüksek Lisans		---
Ormancılık ve Çevre Bilimleri ABD	1	---
Zootekni ABD		---
TOPLAM		---

Tamamlanan Yüksek Lisans Tezinin Adı (Varsa) 2016

1	Betonda Vakum Uygulaması ve Çelik Lif Katkısının Beton Özelliklerin Belirlenmesi
2	Doğu Karadeniz Havzası'nda Debi Süreklilik Eğrileri Yardımıyla Brüt Hidroelektrik Potansiyel Tahmini ve Türbin Seçimi
3	Ankara Çayı'na Ait Eski Alüvyonların Jeokimyasal ve İzotopik Özelliklerinin İncelenmesi
4	Ankara Çayı Dere Yatağı Çökellerinin Jeokimyasal, İzotopik Özellikleri ve Ağır

	Metal İçerikleri
5	Kaletaş-Söğütağıl-Akpınar(Gümüşhane)Yöreleri Hidrotermal Alterasyonların Modellemesi
6	Eğrikar (Toruk,Gümüşhane) Fe-cu Skran Cevherleşmesinin Petrografik ve Jeokimyasal Açından İncelenmesi
7	Doğal Emprenye Maddeleri ve Borlu Bileşikler İle Emprenye Edilen Sarıçam (Pinus Sylvestris) Odununun Fiziksel ve Mekanik Özelliklerinin İncelenmesi

2017 Yılında Tamamlanan Tez Sayısı (Varsa)		
FEN BİLİMLERİ ENSTİTÜSÜ	Y.LİSANS	DOKTORA
İnşaat Müh. AbD Yüksek Lisans	3	
Jeoloji Müh. AbD Yüksek Lisans	7	
Makine Müh. AbD Yüksek Lisans		
Harita Müh. AbD Yüksek Lisans	2	
Ormanlık ve Çevre Bilimleri AbD	1	
Gıda Müh. ABD Yüksek Lisans	3	
Zootečni AbD		
Matematik Müh. ABD Yüksek Lisans	1	
TOPLAM	17	

Tamamlanan Yüksek Lisans Tezinin Adı (Varsa) 2017

1	Donma çözülme etkisindeki betonlarda vakum uygulaması ve lifkatkısının etkisi
2	Kurşun maden atığı katkılı ağır betonların radyasyon soğurma katsayılarının 662-1460 kev enerji aralığında incelenmesi
3	Hazır beton tesislerinde Iso 9001-2015 kalite yönetim sistemleri ve uygulaması
4	Cebre riyolitinin (Demirözü – Bayburt) Petrografik jeokimyasal ve izotopik özellikleri
5	Gümüşhane il merkezinde magmatik kökenli kayaların jeomekanik özelliklerinin araştırılması
6	Çakırbağ (Bayburt) graniyodinin petrografik jeokimyasal ve petrolojik özelliklerinin incelenmesi
7	Arslandede (Bayburt) granitoyidi ve içindeki magmatik anklavların petrografik jeokimyasal ve petrolojik özelliklerinin incelenmesi
8	Çamdere ofiyolojik karışığı (Demirözü-Bayburt) içindeki bazik kayaçların jeokimyasal ve izotopik özellikleri
9	Mavriyas Graniyotiyidi (Çaykara-Trabzon) ve çevre kayaçlarının petrografik jeokimyasal ve petrolojik özelliklerinin incelenmesi
10	Kermutdere Formasyonu kumtaşlarının farklı doyunluk ve anizotropi koşullarında fiziksel ve dayanım özelliklerindeki değişimlerin incelenmesi

11	Kentsel dönüşüm alanlarında uygunluk analizi- Gümüşhane örneği
12	Baraj ve sulama projelerinde ölçme kamulaştırma sorunları ve çözüm önerileri
13	Zengin minareli konsantre suların böcek ve mantar zararlılarına karşı odun korumadaki etkinliği- Gümüşhane ili örneği
14	Toz nohut mayası kullanımının yüzey yanıt metoduyla optimasyonu ve ekmek kalite nitelikleri üzerindeki etkilerinin araştırılması
15	Türkiyede endemik olarak yetişen kaz dağı çayının (sideritis TrojanaBornm) antioksidan antimikrobiyal aktivelerinin ve mineral içeriğinin araştırılması
16	Ayı üzümü(Vaccinium arctostophylos) nün gıda renklendiricisi olarak kullanımı
17	Dirichlet koşullu Bitsadze-Samarskii tipi üstbelirli eliptik propleminin kararlılık analizi

6- Yönetim ve İç Kontrol Sistemi

Enstitü Kurulunda eğitim ve öğretimle ilgili alınan kararlar, Enstitü Yönetim Kurulunda ise alınan kararlar mali ve idari işlemlere ilişkin Enstitü Müdürü, Müdür adına Enstitü Müdür Yardımcıları ve Enstitü Sekreteri tarafından uygulanmakta ve iç kontrol de aynı mekanizma ile sağlanmaktadır.

5018 sayılı Kamu Mali Yönetimi ve Kontrol Kanununun “İç Kontrol Sistemi” başlıklı beşinci kısmının 55–67 maddeleri arasındaki başlıklar itibariyle, iç kontrolün tanımı ve amacı, kontrolün yapısı ve işleyişi, ön mali kontrol, mali hizmetler birimi, muhasebe hizmeti ve muhasebe yetkilisinin yetki ve sorumlulukları, muhasebe yetkilisinin nitelikleri ve atanması, iç denetim, iç denetçinin görevleri, iç denetçilerin nitelikleri ve atanması, iç denetim koordinasyon kurulu ve iç denetim koordinasyon kurulunun görevleri gibi hususlara yer verilmiştir.

5018 sayılı Kamu Mali Yönetimi ve Kontrol Kanununun değişik 55’inci maddesi, iç kontrolü; “...idarenin amaçlarına, belirlenmiş politikalara ve mevzuata uygun olarak faaliyetlerin etkili, ekonomik ve verimli bir şekilde yürütülmesini, varlık ve kaynakların korunmasını, muhasebe kayıtlarının doğru ve tam olarak tutulmasını, mali bilgi ve yönetim bilgisinin zamanında ve güvenilir olarak üretilmesini sağlamak üzere idare tarafından oluşturulan organizasyon, yöntem ve süreçle iç denetimi kapsayan mali ve diğer kontroller bütünü...” şeklinde tanımlanmıştır. Buna göre mali yönetim ve iç kontrol süreçlerine ilişkin standartlar ve yöntemlerin Maliye Bakanlığınca, iç denetime ilişkin standartlar ve yöntemlerin ise İç Denetim Koordinasyon Kurulu tarafından belirlenip geliştirileceği ve uyumlaştırılacağını, ayrıca Maliye Bakanlığı ve İç Denetim Koordinasyon Kurulunun da sistemlerin koordinasyonunu sağlayarak kamu idarelerine rehberlik hizmeti vereceğini düzenlemiştir.

Maliye Bakanlığı tarafından hazırlanan ve 26.12.2007 tarihli ve 26738 sayılı Resmi Gazete’de yayımlanan Kamu İç Kontrol Standartları Tebliği ile kamu idarelerinde iç kontrol sisteminin oluşturulması, uygulanması, izlenmesi ve geliştirilmesi amacıyla standartlar ve gerekli genel şartlar belirlenmiştir. Kamu İç Kontrol Standartları uluslararası standartlar ve iyi uygulama örnekleri çerçevesinde, iç kontrolün; kontrol ortamı, risk değerlendirme, kontrol faaliyetleri, bilgi ve iletişim ile izleme bileşenleri esas alınarak tüm kamu idarelerinde uygulanabilir düzeyde olmasını sağlamak üzere genel nitelikte belirlenmiştir. Tebliğde, kamu idarelerinin gerek görmeleri halinde, idare ayrıntılı iç kontrol standartları da belirleyebilecekleri öngörülmüştür.

İç kontrol sisteminin oluşturulmasında; görev, yetki ve sorumlulukların belirlenmesi, riskli alanların belirlenmesi, önleyici, tespit edici ve düzeltici kontrol faaliyetlerinin belirlenmesi, bilginin kaydedilmesi, tasnifi, ulaşılabilirliği, sistem ve faaliyetin izlenmesi, gözden geçirilmesi ve değerlendirilmesi konularında yapılan çalışmalara yer verilecektir. 5018 sayılı Kanun ve ilgili diğer

mevzuat uyarınca, kamu idaresinde iç kontrol sisteminin oluşturulması, uygulanması, izlenmesi ve geliştirilmesi çalışmaları ilgili kamu idaresinin yönetim sorumluluğu kapsamındadır.

Bu bağlamda katılımcılık ve ortak akıl esas alınarak Üniversitemizin “İç Kontrol Standartları Eylem Planı” oluşturulmuş olup harcama birimlerimizin bu eylem planı çerçevesinde iç kontrol sistemine ilişkin çalışmaları devam etmektedir.

II- AMAÇ ve HEDEFLER

A- İdarenin Amaç ve Hedefleri

Birim yönetiminin kurumun genel amaçlarına paralel olarak yaptığı planlamalara göre 2013 yılı içerisinde üniversitemizin stratejik planlama çalışmalarına başlanmıştır. Enstitümüzün yükümlü olduğu ana faaliyetlerini başarılı bir şekilde yerine getirebilmesi için planlama döneminin başında kısa ve uzun vadeli amaç ve hedefleri belirlenecektir. Ancak enstitü yönetimimizce daha öncesinde yapılan ön hazırlık çalışmalarında oluşturulan taslak misyon ve vizyon bildirimlerimiz doğrultusunda belirlenen amaç ve hedefler şunlardır.

Birimin Amaç ve Hedefleri:

Amaç I.

Hedefler

- İhtiyaca yönelik lisansüstü eğitim programları açmak ve etkin hale getirmek,
- Disiplinlerarası lisansüstü eğitim programları açmak ve etkin hale getirmek,
- Lisansüstü eğitim programlarının kamu ve özel sektör tarafından tanınmasını sağlamak, tanıtımını yapmak,
- Lisansüstü eğitim programlarda enstitü kadrolarının oluşturulması ve zenginleştirilmesi,
- Doktora eğitim programları açmak ve etkin hale getirmek,
- Doktora çalışmalarının düzenlenmesi ve yayına dönüştürülmesini sağlamak,
- Yurt içi ve yurt dışı ortak doktora programlarının oluşturulması sağlamak,

Amaç II. Otomasyon Sisteminin Geliştirilmesi ve Güncellenmesi

Hedefler

- Otomasyon sisteminde performans göstergelerinin oluşumunu yapacak ve raporlayacak sistem oluşturulması ve otomasyon programı için gerekli personelin istihdam edilmesi,

Amaç III. Fiziki Mekânların İyileştirilmesi

Hedefler

- Eğitim-Öğretimin yürütülebileceği seminer salonu, derslik, bilgisayar laboratuvarı gibi altyapının oluşturulmasına yönelik çalışmalar,

B- Temel Politikalar ve Öncelikler

Politikalar

Mühendislik alanında nitelikli araştırmacılar ve bilimsel ve teknolojik bilgi ve beceriye sahip bireyler yetiştirilmesi için gereken eğitim programlarının sürekli geliştirilmesini, değerlendirilmesini, etkin olarak yürütülmesini sağlamak, Tüm programlarda eğitimin kalitesinin yükseltilmesine katkıda bulunmak, Uluslararası gelişmeleri ve toplumsal gereksinimleri göz önüne alarak yeni programların açılmasını teşvik etmek ve organizasyonunu sağlamak.

Öncelikler

Üstün nitelikli ve aldığı eğitimin mesleğini ve yaşam kalitesini geliştireceğine inanan öğrenciler tarafından tercih edilebilmesini sağlamak, Mezunlarının aldıkları eğitimle alanlarında seçkin bir yere sahip olmasını sağlamak, Yürüttüğü eğitim programlarıyla nitelikli bilim insanı yetiştirmek, Ulusal ve uluslararası düzeydeki araştırmalarını artırarak sürdüren saygın bir kurum olmak.

III- FAALİYETLERE İLİŞKİN BİLGİ VE DEĞERLENDİRMELER

2015 YILI HAZİNE YARDIMI						
HAZİNE YARDIMI	Bütçe Ödeneği	Serbest Ödenek (b)	Gerçekleşme Durumu% (a*100)/b	Kesin Harcama(a)	Kalan Ödenek	Açıklama
01- Personel Giderleri	411.500,00	268.500,00	99,96	268.400,46	99,54	---
02- Sosyal Güvenlik Kurumu Devlet Primi Giderleri	13.000,00	13.000,00	93,08	12.100,84	899,16	---
03- Mal ve Hizmet Alım Giderleri	13.500,00	30.000,00	64,08	19.226,89	1273,11	---
05- Cari Transferler						---
06- Sermaye Giderleri	---	---	---	---	---	---
Toplam	438.000,00	311.500,00	85,70	280.520,52	2.271,81	---

2016YILI HAZİNE YARDIMI						
HAZİNE YARDIMI	Bütçe Ödeneği	Serbest Ödenek (b)	Gerçekleşme Durumu% (a*100)/b	Kesin Harcama(a)	Kalan Ödenek	Açıklama
01- Personel Giderleri	508.000,00	408.850,00	98,87	402.835,66	6.014,34	---

02- Sosyal Güvenlik Kurumu Devlet Primi Giderleri	14.150,00	14.150,00	99,78	14.120,04	29,96	---
03- Mal ve Hizmet Alım Giderleri	17.000,00	8.800,00	71,68	6.308,68	2491,32	---
05- Cari Transferler						---
06- Sermaye Giderleri						---
Toplam	539.150,00	431,800	90.11	423.264,38	8535,61	---

2017 YILI HAZİNE YARDIMI						
HAZİNE YARDIMI	Bütçe Ödeneği	Serbest Ödenek (b)	Gerçekleşme Durumu% (a*100)/b	Kesin Harcama(a)	Kalan Ödenek	Açıklama
01- Personel Giderleri	502.000,00	463.000,00	92,26	462.012,00	39.000,00	---
02- Sosyal Güvenlik Kurumu Devlet Primi Giderleri	18.500,00	18.500,00	98,52	18,228,00	272,00	---
03- Mal ve Hizmet Alım Giderleri	11.000,00	5900,00	35,10	3861,00	7,139	---
Toplam	531,00,00	487,40	75,29	484,101	46,411	---

1-Temel Mali Tablolara İlişkin Açıklamalar

Enstitümüzde 2017 mali yılında iç ve dış mali denetim yapılmadı. Bu nedenle oluşabilecek raporlarda yer alan tespit ve değerlendirmeler ile bunlara karşı alınan veya alınacak önlemler ve yapılacak işlemlere bu başlık altında yer verilememiştir. Dış denetim Sayıştay tarafından gerçekleştirilmektedir. Sayıştay tarafından yapılacak harcama sonrası dış denetimin amacı; genel yönetim kapsamındaki kamu idarelerinin hesap verme sorumluluğu çerçevesinde, yönetimin mali faaliyet, karar ve işlemlerinin; kanunlara, kurumsal amaç, hedef ve planlara uygunluk yönünden incelenmesi ve sonuçlarının raporlanmasını kapsamaktadır.

B- Performans Bilgileri

Kamu İdarelerince Hazırlanacak Faaliyet Raporları Hakkında Yönetmeliğin 18/c maddesi gereğince Performans bilgileri başlığı altında, idarenin stratejik plan ve performans programı uyarınca yürütülen faaliyet ve projelerine, performans programında yer alan performans hedef ve

göstergelerinin gerçekleşme durumu ile meydana gelen sapmaların nedenlerine, diğer performans bilgilerine ve bunlara ilişkin değerlendirmelere yer verilir. Ancak Kamu İdarelerinde Hazırlanacak Faaliyet Raporları Hakkında Yönetmeliğin Geçici 2. Maddesindeki hükme göre üniversitemizin performans programı henüz hazırlanmadığı için bu bölüme ilişkin bilgilere yer verilmemiştir.)

Faaliyet ve Proje Bilgileri

Enstitümüzün amaçlarını gerçekleştirmek için 2016 yılı içerisinde yürüttüğü faaliyetlerle ilgili bilgiler yer verilmiştir. Bu kapsamda faaliyetlerin tanımı, hangi amaçla yürütüldüğü ve yıl içerisinde yapılanlar ve gelecek dönemlerde yapılması düşünülenlere ilişkin bilgiler tablolar halinde aşağıda gösterilmiştir.

Bilimsel Toplantılarla İlgili Faaliyetler

1.1-FBE' de Görevli Öğretim Üyeleri Tarafından Düzenlenen Ulusal / Uluslararası Bilimsel Toplantılar

2015

FAALİYET TÜRÜ	FAALİYETİN ADI	SAYISI
Sempozyum ve Kongre	XVII. Uluslararası Organik Tarım Kongresi	3
Konferans	---	---
Panel	Geleneksel Gıdaların Coğrafi İşaretlenebilirliği Gelenekten Geleceğe Emekçilik Çalıştayı	2
Seminer	Eser Elementler ve Sağlığımız	1
Açık Oturum	---	---
Söyleşi	---	---
Tiyatro	---	---
Konser	---	---
Sergi	---	---
Turnuva	---	---
Teknik Gezi	Trabzon İl Kontrol Laboratuvarı	1
Eğitim Semineri	Eğitim Verme "Gıda Hijyeni ve Sanitasyon"	1
Toplam	---	8

2016

FAALİYET TÜRÜ	FAALİYETİN ADI	SAYISI
Sempozyum ve Kongre		
Konferans	3	3
Panel		
Seminer		
Açık Oturum		

Söyleşi		
Tiyatro		
Konser		
Sergi		
Turnuva		
Teknik Gezi		
Eğitim Semineri		
Toplam	---	

2017

FAALİYET TÜRÜ	FAALİYETİN ADI	SAYISI
Sempozyum ve Kongre	---	---
Konferans	---	---
Panel	---	---
Seminer	---	---
Açık Oturum	---	---
Söyleşi	---	---
Tiyatro	---	---
Konser	---	---
Sergi	---	---
Turnuva	---	---
Teknik Gezi	---	---
Eğitim Semineri	---	---
Toplam	---	

Not: Fen Bilimleri Enstitüsü'nde kadrolu öğretim üyesi bulunmadığından yukarıdaki faaliyetler enstitümüzde görevli öğretim üyeleri tarafından Üniversitemizin farklı birimlerinde yapılmıştır.

**1.2-Ulusal ve Uluslararası Bilimsel Toplantılara Katılan
FBE' de Görevli Öğretim Üyesi Sayısı**

2015

FAALİYET TÜRÜ	Akademik Personel	İdari Personel	TOPLAM
Sempozyum ve Kongre	68		68
Konferans	10		10
Panel	1	---	1
Seminer	2	---	2
Açık Oturum	---	---	---
Söyleşi	---	---	---
Tiyatro	---	---	---
Konser	---	---	---
Sergi	---	---	---
Turnuva	---	---	---
Teknik Gezi	2	---	2
Eğitim Semineri	---	---	---
Genel Toplam			83

2016

FAALİYET TÜRÜ	Akademik Personel	İdari Personel	TOPLAM
Sempozyum ve Kongre	84		84
Konferans	26		26
Panel		---	
Seminer	3	---	3
Açık Oturum	---	---	---
Söyleşi	---	---	---
Tiyatro	---	---	---
Konser	---	---	---
Sergi	---	---	---
Turnuva	---	---	---
Teknik Gezi	8		8
Eğitim Semineri	---	---	---
Genel Toplam	121		121

2017

FAALİYET TÜRÜ	Akademik Personel	İdari Personel	TOPLAM
Sempozyum ve Kongre			
Konferans			
Panel		---	
Seminer		---	
Açık Oturum		---	
Söyleşi		---	
Tiyatro		---	
Konser		---	
Sergi		---	
Turnuva		---	
Teknik Gezi		---	
Eğitim Semineri		---	
Genel Toplam			

Not: Fen Bilimleri Enstitüsü'nde kadrolu öğretim üyesi bulunmadığından yukarıdaki faaliyetler enstitümüzde görevli öğretim üyeleri tarafından Üniversitemizin farklı birimlerinde yapılmıştır.

Yayımlarla İlgili Faaliyetler

1.4a-İndekslere Giren Hakemli Dergilerde Yapılan Yayın Sayıları

2015 YILI	YAYIN TÜRÜ					
FBE	SCI	Diğer Uluslararası Yayın (Makale)	Kitap	Uluslararası Bildiri (Türkiye'de	Ulusal Makale	Ulusal Bildiri

2015 Yılı Toplam Yayın Sayısı	111	16	1	47	35	15
--------------------------------------	------------	-----------	----------	-----------	-----------	-----------

2016 YILI	YAYIN TÜRÜ					
FBE	SCI	Diğer Uluslararası Yayın (Makale)	Kitap	Uluslararası Bildiri (Türkiye’de)	Ulusal Makale	Ulusal Bildiri
2016 Yılı Toplam Yayın Sayısı*	257	94	4	44	23	25

2017 YILI	YAYIN TÜRÜ					
FBE	SCI	Diğer Uluslararası Yayın (Makale)	Kitap	Uluslararası Bildiri (Türkiye’de)	Ulusal Makale	Ulusal Bildiri
2017 Yılı Toplam Yayın Sayısı						

Not: Fen Bilimleri Enstitüsü’nde kadrolu öğretim üyesi bulunmadığından yukarıdaki faaliyetler enstitümüzde görevli öğretim üyeleri tarafından Üniversitemizin farklı birimlerinde yapılmıştır.

1.5- Editörlük ve Hakemlik Yapan Öğretim Üyesi Sayısı / Dergi Sayısı

Editörlük ve Hakemlik Yapan Öğretim Üyesi Sayısı / Dergi Sayısı (Varsa) 2015			
Editörlük/Hakemlik Yapan Öğretim Üyesi Sayısı	Editörlük/Hakemlik Yapılan Kitap Sayısı	Dergi Hakemliği Yapan Öğretim Üyesi Sayısı	Hakemliği Yapılan Dergi Sayısı
19		46	54

Editörlük ve Hakemlik Yapan Öğretim Üyesi Sayısı / Dergi Sayısı (Varsa) 2016			
Editörlük/Hakemlik Yapan Öğretim Üyesi Sayısı	Editörlük/Hakemlik Yapılan Kitap Sayısı	Dergi Hakemliği Yapan Öğretim Üyesi Sayısı	Hakemliği Yapılan Dergi Sayısı
15	2	40	62

Editörlük ve Hakemlik Yapan Öğretim Üyesi Sayısı / Dergi Sayısı (Varsa) 2017			
Editörlük/Hakemlik Yapan Öğretim Üyesi Sayısı	Editörlük/Hakemlik Yapılan Kitap Sayısı	Dergi Hakemliği Yapan Öğretim Üyesi Sayısı	Hakemliği Yapılan Dergi Sayısı

Not: Fen Bilimleri Enstitüsü’nde kadrolu öğretim üyesi bulunmadığından yukarıdaki faaliyetler enstitümüzde görevli öğretim üyeleri tarafından Üniversitemizin farklı birimlerinde yapılmıştır.

1.6- 2015 Yılına Ait Atıf İndekslerde Yer Alan Fen Bilimleri Enstitüsü Adresli Yayınlar

2015 Yılına Ait Atıf İndekslerde Yer Alan Fen Bilimleri Enstitüsü Adresli Yayınlar (FBE' de Görevli Öğretim Üyelerine Ait Yayına Âdeti)		
İndekslenen	Tüm Dokümanlar	Makaleler
27	---	27

2016 Yılına Ait Atıf İndekslerde Yer Alan Fen Bilimleri Enstitüsü Adresli Yayınlar (FBE' de Görevli Öğretim Üyelerine Ait Yayına Âdeti)		
İndekslenen	Tüm Dokümanlar	Makaleler
96	7	97

2017 Yılına Ait Atıf İndekslerde Yer Alan Fen Bilimleri Enstitüsü Adresli Yayınlar (FBE' de Görevli Öğretim Üyelerine Ait Yayına Âdeti)		
İndekslenen	Tüm Dokümanlar	Makaleler

Not: Fen Bilimleri Enstitüsü'nde kadrolu öğretim üyesi bulunmadığından yukarıdaki faaliyetler enstitümüzde görevli öğretim üyeleri tarafından Üniversitemizin farklı birimlerinde yapılmıştır.

1.7- WOS'da İndekslenen FBE' de Görevli Öğretim Üyelerinin Yayın Sayılarının İndekslere Göre Dağılımı (GÜ Fen Bilimleri İnşaat/Jeoloji/Makine/Harita/Ormancılık ve Çevre Bilimleri/Zootekni AbD)

2015			
SCI	SSCI	A&HCI	TOPLAM
42	2	---	44

2016

SCI	SSCI	A&HCI	TOPLAM
34	1	---	35

2017

SCI	SSCI	A&HCI	TOPLAM

Not: Fen Bilimleri Enstitüsü'nde kadrolu öğretim üyesi bulunmadığından yukarıdaki faaliyetler enstitümüzde görevli öğretim üyeleri tarafından Üniversitemizin farklı birimlerinde yapılmıştır.

1.8- Üniversiteler Arasında Yapılan İkili Anlaşmalar**2015**

ÜNİVERSİTE ADI	ÜLKESİ	ANLAŞMANIN İÇERİĞİ	ANLAŞMA SAYISI
---	---	---	---

2016

ÜNİVERSİTE ADI	ÜLKESİ	ANLAŞMANIN İÇERİĞİ	ANLAŞMA SAYISI
---	---	---	---

2017

ÜNİVERSİTE ADI	ÜLKESİ	ANLAŞMANIN İÇERİĞİ	ANLAŞMA SAYISI
---	---	---	---

1.10- Alınan Patent Sayısı (Varsa)

2015

Alınan Patent Sayısı: (Faydalı Model, Endüstriyel Tasarım Tescili de Dâhil)	---
---	-----

2016

Alınan Patent Sayısı: (Faydalı Model, Endüstriyel Tasarım Tescili de Dâhil)	---
---	-----

2017

Alınan Patent Sayısı: (Faydalı Model, Endüstriyel Tasarım Tescili de Dâhil)	---
---	-----

IV- KURUMSAL KABİLİYET ve KAPASİTENİN DEĞERLENDİRİLMESİ

A- Üstünlükler

Bu bölümde enstitümüzün tespit edilen güçlü yönlerine ve fırsatlarına yer verilmiştir

Birimin güçlü yanları

- Ders müfredatının dinamik olması,
- Araştırma desteğinin ve online kütüphane olanaklarının yeterli olması,
- Öğrenciye sunulan hizmetlerin kalitesinin artırılmasına çalışılması,
- Yeni kurulmuş bir üniversite olmanın verdiği heyecan ve başarılı olma gayreti,
- Üniversitemizin kamuoyundaki olumlu imajı,
- Üniversite üst yönetiminin teşvik ve desteği,
- Etik değerleri benimsemiş enstitü yönetimine karşı duyulan güven,
- Nitelikli, dinamik, özverili ve uzman öğretim elemanlarının olması,
- Personelin eğitim, kurs, kongre vb. etkinliklere katılımının teşvik edilmesi,
- Nitelikli, dinamik, özverili ve uzman, idari personelin olması,

B- Zayıflıklar

Bu bölümde enstitümüzün tespit edilen zayıf yönlerine ve karşılaşılması muhtemel tehditlere yer verilmiştir.

Birimin zayıf yanları

- Anabilim dallarında yeterli sayıda profesör ve doçent öğretim üyesinin olmaması,
- Fiziki mekânın iyileştirilmesine ihtiyaç olması ve idari personel sayısının yetersizliği,

C- Değerlendirme

Bu bölümde enstitümüzün planladığı değişiklik önerilerine, karşılaşılabileceği risklere ve bunlara karşı alınması gereken tedbirlere ilişkin değerlendirmelere yer verilmiştir. Fen Bilimleri Enstitüsü olarak üstünlüklerin akılcı, doğru, etkili ve insan odaklı olarak kullanılarak zayıf yönleri iyileştirmek ve dış çevredeki fırsatları çok iyi değerlendirip tehditlere karşı da gerekli önlemleri almak hedeflenmektedir. Bu sayede yürütülen lisansüstü eğitim-öğretim hizmetlerin daha kaliteli olacağı ve hizmet verimliliğini artıracacağı öngörülmektedir. Yüksek lisans öğrencileri için danışman atama kriterlerinin belirlenmesi, tezlerin kalitesinin artmasıyla birlikte yayın sayısını da artıracaktır. Enstitümüz anabilim dallarında öğretim elemanlarının nitelikli ve yeterli sayıda olması, ders müfredatının dinamik olması, tez çalışmalarının projelerle desteklenme olanağı, öğrencilere sunulan hizmetlerin düzenli hale getirilmesi kısa vadeli hedeflerimizin gerçekleşmesini sağlayacaktır.

V- ÖNERİ VE TEDBİRLER

Amaç ve hedeflere ulaşabilmek için alınması gereken öneri ve tedbirler aşağıda sıralanmıştır.

- Anabilim dallarında lisansüstü eğitim kapsamında gerçekleştirilecek hedefler için ise yeterli sayıda profesör ve doçent öğretim üyesi ihtiyacı bulunmaktadır.
- Açılacak yeni lisansüstü eğitim programlarında ve disiplinlerarası eğitim alanlarında uzmanlaşmış öğretim üyelerine ihtiyaç vardır.,
- Kısa ve uzun vadeli hedeflere ulaşmak için fiziki mekânın iyileştirilmesi ve idari personel eksikliğini giderilmesi gerekmektedir. (En az 4 idari personele ve 1 temizlik personeline ihtiyaç vardır.
- Enstitünün mali kaynaklarının bütçe imkânları dâhilinde artırılmasına ihtiyaç vardır.

HARCAMA YETKİLİSİ					
NO	ADI SOYADI	ÜNVANI	ASIL/VEKİL	GÖREVE BAŞLAMA TARİHİ	GÖREVDEN AYRILMA TARİHİ
1	Yrd. Doç. Dr. İbrahim TURAN	Müdür	Asıl	01.01.2017	01.02.2017
2	Doç. Dr. Ferkan SİPAHİ	Müdür	Asıl	01.02.2017	14.06.2017
3	Yrd. Doç. Dr. H. Tahsin BOSTANCI	Müdür. Yrd.	Vekil	15.06.2017	16.06.2017
4	Doç. Dr. Ferkan SİPAHİ	Müdür.	Asıl	17.06.2017	06.07.2017
5	Yrd. Doç. Dr. H. Tahsin BOSTANCI	Müdür. Yrd.	Vekil	07.07.2017	07.07.2017
6	Doç. Dr. Ferkan SİPAHİ	Müdür.	Asıl	08.07.2017	16.07.2017
7	Yrd. Doç. Dr. H. Tahsin BOSTANCI	Müdür. Yrd.	Vekil	17.07.2017	28.07.2017
8	Doç. Dr. Ferkan SİPAHİ	Müdür.	Asıl	29.07.2017	30.07.2017
9	Yrd. Doç. Dr. H. Tahsin BOSTANCI	Müdür. Yrd.	Vekil	31.07.2017	04.08.2017
10	Doç. Dr. Ferkan SİPAHİ	Müdür.	Asıl	05.08.2017	24.09.2017
11	Yrd. Doç. Dr. H. Tahsin BOSTANCI	Müdür. Yrd.	Vekil	25.07.2017	26.07.2017
12	Doç. Dr. Ferkan SİPAHİ	Müdür.	Asıl	27.07.2017	01.10.2017
13	Yrd. Doç. Dr. H. Tahsin BOSTANCI	Müdür. Yrd.	Vekil	02.10.2017	02.10.2017
14	Doç. Dr. Ferkan SİPAHİ	Müdür.	Asıl	03.10.2017	05.11.2017
15	Yrd. Doç. Dr. H. Tahsin BOSTANCI	Müdür. Yrd.	Vekil	06.11.2017	07.11.2017
16	Doç. Dr. Ferkan SİPAHİ	Müdür.	Asıl	08.11.2017	31.12.2017

EKLER:

İÇ KONTROL GÜVENCE BEYANI

Üst yönetici olarak yetkim dâhilinde;

Bu raporda yer alan bilgilerin güvenilir, tam ve doğru olduğunu beyan ederim.

Bu raporda açıklanan faaliyetler için bütçe ile tahsis edilmiş kaynakların, planlanmış amaçlar doğrultusunda ve iyi mali yönetim ilkelerine uygun olarak kullanıldığını ve iç kontrol sisteminin işlemlerin yasallık ve düzenliliğine ilişkin yeterli güvenceyi sağladığını bildiririm.

Bu güvence, üst yönetici olarak sahip olduğum bilgi ve değerlendirmeler, iç kontroller, iç denetçi raporları ile Sayıştay raporları gibi bilgim dâhilindeki hususlara ve **“benden önceki harcama yetkilisi/yetkililerinden almış olduğum bilgilere”** dayanmaktadır.

Burada raporlanmayan, idarenin menfaatlerine zarar veren herhangi bir husus hakkında bilgim olmadığını beyan ederim.

Gümüşhane / 29.01.2018

Yrd. Doç. Dr. İbrahim TURAN
Enstitü Müdürü

İÇ KONTROL GÜVENCE BEYANI

Üst yönetici olarak yetkim dâhilinde;

Bu raporda yer alan bilgilerin güvenilir, tam ve doğru olduğunu beyan ederim.

Bu raporda açıklanan faaliyetler için bütçe ile tahsis edilmiş kaynakların, planlanmış amaçlar doğrultusunda ve iyi mali yönetim ilkelerine uygun olarak kullanıldığını ve iç kontrol sisteminin işlemlerin yasallık ve düzenliliğine ilişkin yeterli güvenceyi sağladığını bildiririm.

Bu güvence, üst yönetici olarak sahip olduğum bilgi ve değerlendirmeler, iç kontroller, iç denetçi raporları ile Sayıştay raporları gibi bilgim dâhilindeki hususlara ve **“benden önceki harcama yetkilisi/yetkililerinden almış olduğum bilgilere”** dayanmaktadır.

Burada raporlanmayan, idarenin menfaatlerine zarar veren herhangi bir husus hakkında bilgim olmadığını beyan ederim.

Gümüşhane / 29.01.2018

Doç. Dr Ferkan SİPAHİ
Enstitü Müdürü

İÇ KONTROL GÜVENCE BEYANI

Üst yönetici olarak yetkim dâhilinde;

Bu raporda yer alan bilgilerin güvenilir, tam ve doğru olduğunu beyan ederim.

Bu raporda açıklanan faaliyetler için bütçe ile tahsis edilmiş kaynakların, planlanmış amaçlar doğrultusunda ve iyi mali yönetim ilkelerine uygun olarak kullanıldığını ve iç kontrol sisteminin işlemlerin yasallık ve düzenliliğine ilişkin yeterli güvenceyi sağladığını bildiririm.

Bu güvence, üst yönetici olarak sahip olduğum bilgi ve değerlendirmeler, iç kontroller, iç denetçi raporları ile Sayıştay raporları gibi bilgim dâhilindeki hususlara ve **“benden önceki harcama yetkilisi/yetkililerinden almış olduğum bilgilere”** dayanmaktadır.

Burada raporlanmayan, idarenin menfaatlerine zarar veren herhangi bir husus hakkında bilgim olmadığını beyan ederim.

Gümüşhane / 29.01.2018

Yrd. Doç. Dr. Hasan Tahsin BOSTANCI
Enstitü Müdürü V.