



**T.C.  
GÜMÜŞHANE ÜNİVERSİTESİ  
EDEBİYAT FAKÜLTESİ**

**2017 YILI  
BİRİM FAALİYET RAPORU**

**Ocak 2017**

## **İÇİNDEKİLER**

### **I- GENEL BİLGİLER**

- A- MİSYON VE VİZYON
- B- YETKİ, GÖREV VE SORUMLULUKLAR
- C- İDAREYE İLİŞKİN BİLGİLER
  - 1- Fiziksel Yapı
  - 2- Örgüt Yapısı
  - 3- Bilgi ve Teknolojik Kaynaklar
  - 4- İnsan Kaynakları
  - 5- Sunulan Hizmetler
  - 6- Yönetim ve İç Kontrol Sistemi
- D- DİĞER HUSUSLAR

### **II- AMAÇ VE HEDEFLER**

- A- İDARENİN AMAÇ VE HEDEFLERİ
- B- TEMEL POLİTİKALAR VE ÖNCELİKLER
- C- DİĞER HUSUSLAR

### **III- FAALİYETLERE İLİŞKİN BİLGİ VE DEĞERLENDİRMELER**

- A- MALİ BİLGİLER
  - 1- Bütçe Uygulama Sonuçları
  - 2- Temel Mali Tablolara İlişkin Açıklamalar
  - 3- Mali Denetim Sonuçları
  - 4- Diğer Hususlar
- B- PERFORMANS BİLGİLERİ
  - 1- Faaliyet ve Proje Bilgileri
  - 2- Performans Sonuçları Tablosu
  - 3- Performans Sonuçlarının Değerlendirilmesi
  - 4- Performans Bilgi Sisteminin Değerlendirilmesi
  - 5- Diğer Hususlar

### **IV- KURUMSAL KABİLİYET VE KAPASİTENİN DEĞERLENDİRİLMESİ**

- A- GÜÇLÜ YÖNLER
- B- ZAYIF YÖNLER
- C- FIRSATLAR
- Ç- TEHDİTLER

### **V- ÖNERİ VE TEDBİRLER**

## **BİRİM YÖNETİCİ SUNUŞU**

## **BİRİM YÖNETİCİ SUNUŞU**

Gümüşhane Üniversitesi Edebiyat Fakültesi, 03.01.2012 tarihli ve 28162 sayılı Resmi Gazete’de yayımlanan 2011/2471 sayılı Bakanlar Kurulu Kararı ile kurulmuştur. Her yıl bir Bölümü eğitim ve öğretime açılan Fakültemiz bünyesinde halen Türk Dili ve Edebiyatı, Sosyoloji, Tarih ve Felsefe Bölümlerinde eğitim ve öğretim faaliyetleri devam etmekte olup öğrenci sayımız 1102’ye ulaşmış bulunmaktadır.

Fakültemiz 2017 yılı sonu itibariyle 2 profesör, 3 doçent, 23 yardımcı doçent, 18 araştırma görevlisi ve 1 öğretim görevlisi ile hizmet vermektedir.

Gelişim planlarımız, 2018 yılında daha kaliteli eğitim-öğretim ortamı oluşturmak, çeşitlendirilmiş ve zengin içerikli bilimsel etkinlikler düzenlemek, ulusal ve uluslararası aktivitelere katılmak, sosyal ve kültürel alanlarda öğrencilerimize ortam hazırlamak yönündedir. Fakültemiz bünyesindeki bölümlerin üniversitemizin diğer fakülte, yüksekokul ve meslek yüksekokulları ile işbirliğine açık olması önem verdiğimiz bir konu olup 2018 yılı içinde de bu işbirliğinin artırılması öngörülmektedir.

Prof. Dr. Bayram NAZIR  
Dekan

## **I- GENEL BİLGİLER**

### **A- MİSYON VE VİZYON**

Misyonumuz; bilimsel bilgiyi üretebilen; analitik düşünebilen; gelenekle yeniliği, yerelle evrenseli sentezleyebilen; aklî ve vicdânî donanıma sahip; teorik olanı pratiğe aktarabilen elemanlar yetiştirmek; irfandan uygarlığa köprü kurmaktır.

Vizyonumuz; kaliteli eğitim ve öğretim vermek; bilimsel çalışma, yayın ve hizmet alanlarında verimliliği artırmak; bölgede, ülkede ve bütün yeryüzünde insânî gelişmişlik düzeyini yükseltmektir.

### **B- YETKİ, GÖREV VE SORUMLULUKLAR**

#### **İdari Yetki, Görev ve Sorumluluklar**

##### **1- Dekan**

- a.** Fakülte kurullarına başkanlık etmek, fakülte kurullarının kararlarını uygulamak ve fakülte birimleri arasında düzenli çalışmayı sağlamak,
- b.** Her öğretim yılı sonunda ve istendiğinde fakültenin genel durumu ve işleyişi hakkında rektöre rapor vermek,
- c.** Fakültenin ödenek ve kadro ihtiyaçlarını gerekçesi ile birlikte rektörlüğe bildirmek, fakülte bütçesini fakülte yönetim kurulunun da görüşünü aldıktan sonra rektörlüğe sunmak,
- d.** Fakültenin birimleri ve her düzeydeki personel üzerinde genel gözetim ve denetim görevini yapmak,
- e.** Bu kanun ile kendisine verilen diğer görevleri yapmaktır.

##### **2- Fakülte Kurulu**

Fakülte Kurulu, dekanın başkanlığında fakülteye bağlı bölümlerin başkanları ile varsa fakülteye bağlı enstitü ve yüksekokul müdürlerinden ve üç yıl için fakülte'deki profesörlerin kendi aralarından seçecekleri üç, doçentlerin kendi aralarından seçecekleri iki, yardımcı doçentlerin kendi aralarından seçecekleri bir öğretim üyesinden oluşur. Fakülte Kurulu, normal olarak her yarıyıl başında ve sonunda toplanır.

#### **Fakülte Kurulunun Görevleri**

- a.** Fakültenin eğitim-öğretim, bilimsel araştırma ve yayın faaliyetleri ve bu faaliyetlerle ilgili esasları, plan, program ve eğitim-öğretim takvimini kararlaştırmak,
- b.** Fakülte Yönetim Kuruluna üye seçmek,
- c.** Bu kanunla verilen diğer görevleri yapmaktır.

##### **3- Fakülte Yönetim Kurulu**

Dekanın başkanlığında Fakülte Kurulunun üç yıl için seçeceği üç profesör, iki doçent ve bir yardımcı doçentten oluşur ve dekanın çağrısı üzerine toplanır. Yönetim Kurulu, gerekli gördüğü hallerde geçici çalışma grupları, eğitim-öğretim koordinatörlükleri kurabilir ve bunların görevlerini düzenler.

## **Fakülte Yönetim Kurulunun Görevleri**

- a.** Fakülte Kurulunun kararları ile tespit ettiği esasların uygulanmasında dekana yardım etmek,
- b.** Fakültenin eğitim-öğretim, plan ve programları ile takviminin uygulanmasını sağlamak,
- c.** Fakültenin yatırım, program ve bütçe tasarısını hazırlamak,
- d.** Dekanın fakülte yönetimi ile ilgili getireceği bütün işlerde karar almak,
- e.** Öğrencilerin kabulü, ders intibakları ve çıkarılmaları ile eğitim-öğretim ve sınavlara ait işlemleri hakkında karar vermek.

## **4- Fakülte Sekreteri**

Fakültemizde dekana bağlı olarak fakülte yönetim örgütünün başında bir fakülte sekreteri bulunur. Sekretere bağlı büro ve iç hizmet görevlerini yapmak üzere diğer görevliler çalıştırılır. Bunlar arasındaki iş bölümü dekanın onayından sonra uygulanmak üzere ilgili sekreterce yapılır.

## **5- Bölüm Başkanı**

Bölümün aylıklı profesörleri, bulunmadığı takdirde doçentleri, doçent de bulunmadığı takdirde yardımcı doçentler arasından dekan tarafından üç yıl için atanır. Bölüm başkanı bölümün her düzeyde eğitim-öğretim ve araştırmalarından ve bölüme ait her türlü faaliyetin düzenli ve verimli bir şekilde yürütülmesinden sorumludur.

## **Mali Yetki, Görev ve Sorumluluklar**

5018 Sayılı Kamu Mali Yönetimi ve Kontrol Kanunu'nun 41. maddesi uyarınca Fakültemiz bütçesine tahsis edilen ödeneklerin takibi ve kullanılmasında harcama yetkilisi olarak fakülte dekanı ile süreçlerin yürütülmesinden ise gerçekleştirme görevlisi olarak fakülte sekreteri sorumludur.

## **Mali Yetkililer**

<b>MALİ GÖREVİ</b>	<b>ADI SOYADI</b>	<b>UNVANI / İDARİ GÖREVİ</b>
<b>Harcama Yetkilisi</b>	Bayram NAZIR	Prof. Dr. / Dekan
<b>Gerçekleştirme Görevlisi</b>	Mümin YILMAZ	Fakülte Sekreteri V.
<b>Mutemet</b>	Yavuz TANGUROĞLU	Tekniker
<b>Taşınır Kayıt ve Kontrol Yetkilisi</b>	Hatice CEYLAN	Bilgisayar İşletmeni

## C- İDAREYE İLİŞKİN BİLGİLER

### 1- Fiziksel Yapı

#### Taşınmazlar

Fakültemiz 2016 yılı Eylül ayında Gümüşhane Üniversitesi Gümüşhanevî Kampüsünde yeni inşa edilen kendi ait binasına taşınmış olup bu binada eğitim-öğretim ve hizmet faaliyetlerini sürdürmektedir.

Fakültemizin taşınmazları, eğitim-öğretim alanları, sosyal alanlar ve hizmet alanları itibariyle aşağıda belirtilmiştir.

#### Eğitime İlişkin Alanlar

**Tablo 1: Eğitim Alanları Derslikler (2016)**

Eğitim Alanı	Kapasitesi 0-50	Kapasitesi 51-75	Kapasitesi 76-100	Kapasitesi 101-150	Kapasitesi 151-250	Kapasitesi 251-Üzeri
Amfi	-	-	-	-	-	-
Derslik	2	19	7	-	-	-
Bilgisayar Lab.	2	-	-	-	-	-
Diğer Lab.	-	-	-	-	-	-
<b>Toplam</b>	<b>2</b>	<b>19</b>	<b>7</b>	<b>-</b>	<b>-</b>	<b>-</b>

#### Sosyal Alanlar

##### Kantinler ve Kafeteryalar

Kantin Sayısı	:	1
Kantin Alanı	:	250 m2
Kafeterya Sayısı	:	Yok
Kafeterya Alanı	:	Yok

##### Toplantı – Konferans Salonları

**Tablo 2: Toplantı - Konferans Salonları (2016)**

	Kapasitesi 0-50	Kapasitesi 51-75	Kapasitesi 76-100	Kapasitesi 101-150	Kapasitesi 151-250	Kapasitesi 251-Üzeri
Toplantı Salonu	2	-	-	-	-	-
Konferans Salonu	-	-	-	-	1	-
<b>Toplam</b>	<b>2</b>	<b>-</b>	<b>-</b>	<b>-</b>	<b>1</b>	<b>-</b>

### Öğrenci Kulüpleri

Öğrenci Kulüpleri Sayısı : 1 (Kültür ve Edebiyat Kulübü)  
Öğrenci Kulüpleri Alanı : 20 m<sup>2</sup>

### Mezun Öğrenciler Derneği

Mezun Öğrenciler Derneği Sayısı : Yok  
Mezun Öğrenciler Derneği Alanı : Yok

### Hizmet Alanları

**Tablo 3: Akademik Personel Hizmet Alanları (2017)**

	Sayısı (Adet)	Alanı (m <sup>2</sup> )	Kullanan Sayısı (Kişi)
Çalışma Odası	77	1809	47
<b>Toplam</b>	<b>77</b>	<b>1809</b>	<b>47</b>

**Tablo 4: İdari Personel Hizmet Alanları (2017)**

	Sayısı (Adet)	Alanı (m <sup>2</sup> )	Kullanan Sayısı(Kişi)
Servis	3	95	5
Çalışma Odası	1	23	1
<b>Toplam</b>	<b>4</b>	<b>118</b>	<b>6</b>

### Ambar Alanları

Ambar Sayısı : 2  
Ambar Alanı : 60 m<sup>2</sup>

### Arşiv Alanları

Arşiv Sayısı : 2  
Arşiv Alanı : 30 m<sup>2</sup>

### Atölyeler

Atölye Sayısı : Yok  
Atölye Alanı : Yok

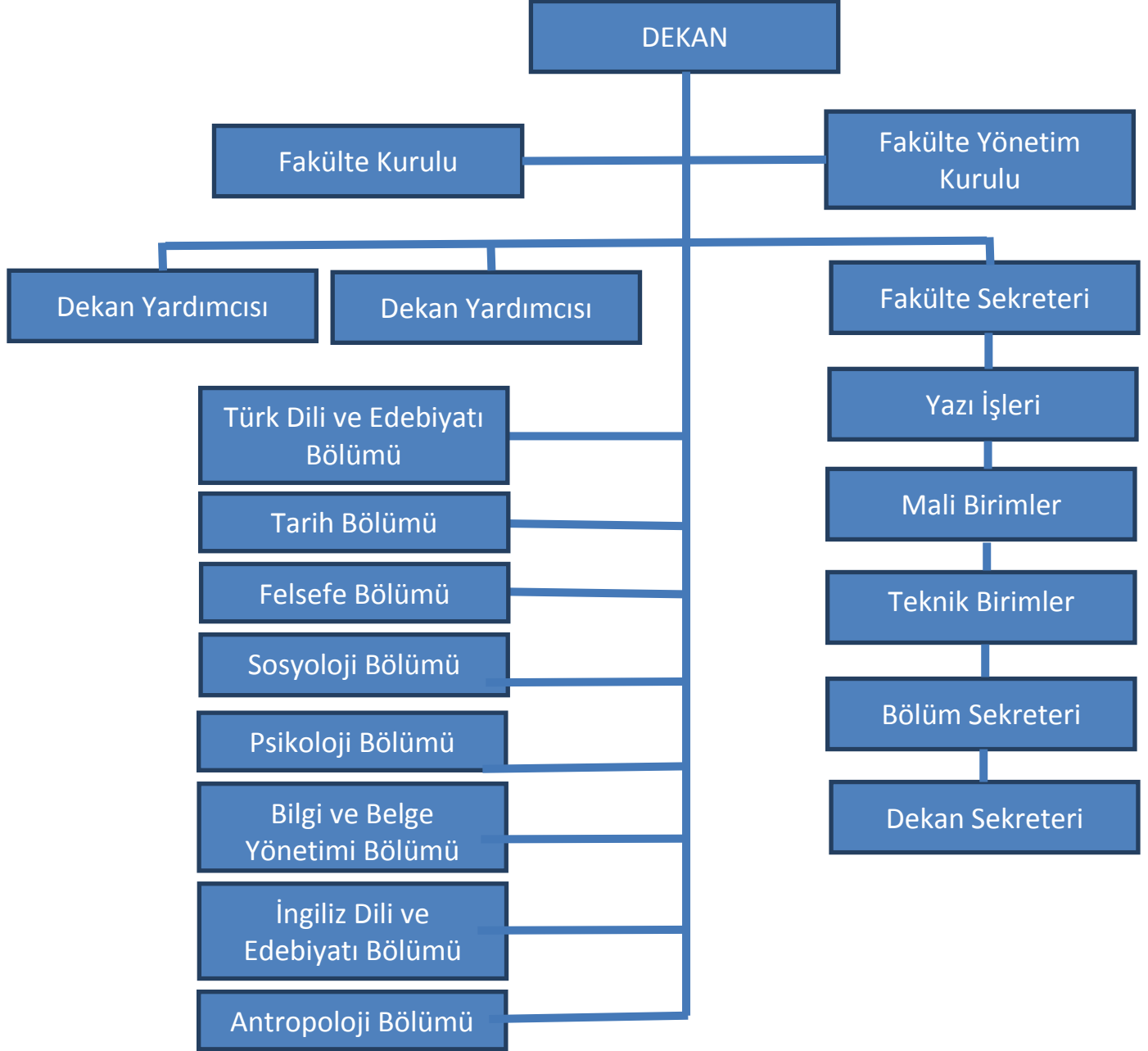
### Taşınırlar

**Tablo 5: Fakültenin Araç ve Diğer Varlıkları Tablosu (Teknolojik Kaynaklar Hariç)**

Araç, Demirbaş ve Diğer Varlıklar	Sayısı	Araç, Demirbaş ve Diğer Varlıklar	Sayısı
Telefon Makinası	13	Misafir Koltuğu	370
Dosya Dolapları Camsız	176	Seminer Koltuğu	238
Çift Kapılı Dolap(Yarım Kapak)	11	Sehpalar	106
Toplantı Masaları	4	Etajerler ve Keson	57
Çalışma Masası	208	Panolar	18
Çalışma Koltuğu	211	Yazı Tahtaları	30
Vestiyerler (Askılık)	97		

## 2- Örgüt Yapısı

Fakültemizin akademik/idari teşkilat yapısını içeren genel organizasyon şeması aşağıda gösterilmiştir:



### 3- Bilgi ve Teknolojik Kaynaklar

Fakültemizin 2017 yılı sonu itibariyle yazılım, bilgisayar ve kütüphane kaynakları bulunmaktadır.

#### Yazılımlar

#### Bilgisayarlar

Masa üstü bilgisayar sayısı : 16  
Taşınabilir bilgisayar sayısı : 11

#### Edebiyat Fakültesi Kütüphanesi Kaynakları

Kitap sayısı : -  
Basılı periyodik yayın sayısı : -  
Elektronik yayın sayısı : 1

**Tablo 6: Diğer Bilgi ve Teknolojik Kaynaklar (2016)**

Cinsi	İdari Amaçlı (Adet)	Eğitim Amaçlı (Adet)	Araştırma Amaçlı (Adet)
Projeksiyon	1	30	1
Slayt makinesi	-	-	-
Tepegöz	-	-	-
Baskı makinesi	1	-	-
Tarayıcı Fotokopi ve Faks Makinesi	3	-	-
Fotoğraf makinesi	-	-	1
Kameralar	16	-	-
Televizyonlar	-	-	-
Tarayıcılar	-	-	-
Müzik Setleri	-	-	-
Mikroskoplar	-	-	-
DVD ler	-	-	-
Yazıcılar	8	-	19
Teksir Makinesi	-	1	-
Çok Fonksiyonlu Yazıcı	1	-	-

### 4- İnsan Kaynakları

Fakültemizin mevcut idari ve akademik personelinin analizi ile Stratejik Planlama dönemlerinde öngörülen akademik personel ihtiyacı aşağıda sunulmuştur:

**Tablo 7: Yıllara Göre Akademik Personel Sayıları**

Unvan	2013	2014	2015	2016	2017
Profesör	1	1	1	1	2
Doçent	1	1	1	1	3
Yardımcı Doçent	11	18	21	21	23
Öğretim Görevlisi	2	2	2	1	1
Okutman	-	-	-	-	-
Araştırma Görevlisi	11	13	15	18	18
Uzman	-	-	-	-	-
Çevirici	-	-	-	-	-
Eğitim-Öğretim Planlamacısı	-	-	-	-	-
<b>Toplam</b>	<b>26</b>	<b>35</b>	<b>40</b>	<b>42</b>	<b>47</b>

**Tablo 8: Yabancı Uyruklu Akademik Personel Dağılım Tablosu (2017)**

Unvan	Geldiği Ülke	Çalıştığı Bölüm	Kişi Sayısı
Profesör	-	-	-
Doçent	<b>Kırgızistan</b>	<b>Sosyoloji</b>	<b>1</b>
Yrd. Doçent	-	-	-
Öğretim Görevlisi	-	-	-
Okutman	-	-	-
Çevirici	-	-	-
Eğitim-Öğretim Planlamacısı	-	-	-
Araştırma Görevlisi	-	-	-
Uzman	-	-	-
<b>Toplam</b>	<b>-</b>	<b>-</b>	<b>-</b>

**Tablo 9: Diğer Üniversitelerde Görevlendirilen Akademik Personel (2017)**

Unvan	Bağlı Olduğu Bölüm	Görevlendirildiği Üniversite	Kişi Sayısı
Profesör	-	-	-
Doçent	-	-	-
Yrd. Doçent	Türk Dili ve Edebiyatı	<b>2</b>	<b>2</b>
Öğretim Görevlisi	-	-	-
Okutman	-	-	-
Çevirici	-	-	-
Eğitim-Öğretim Planlamacısı	-	-	-
Araştırma Görevlisi	Psikoloji Bölümü Tarih	<b>3</b>	<b>3</b>
Uzman	-	-	-
<b>Toplam</b>	<b>-</b>	<b>-</b>	<b>5</b>

**Tablo 10: Başka Üniversitelerden Fakültemizde Görevlendirilen Akademik Personel (2017)**

Unvan	Çalıştığı Bölüm	Geldiği Üniversite	Kişi Sayısı
Profesör	-	-	-
Doçent	-	-	-
Yrd. Doçent	-	-	-
Öğretim Görevlisi	-	-	-
Okutman	-	-	-
Çevirici	-	-	-
Eğitim-Öğretim Planlamacısı	-	-	-
Araştırma Görevlisi	-	-	-
Uzman	-	-	-
<b>Toplam</b>			-

**Tablo 11: Sözleşmeli Akademik Personel Sayısı (2017)**

Unvanı	Kişi Sayısı
Profesör	-
Doçent	-
Yrd. Doçent	-
Öğretim Görevlisi	-
Uzman	-
Okutman	-
Sanatçı Öğretim Elemanı	-
<b>Toplam</b>	-

**Tablo 12: Akademik Personelin Yaş İtibariyle Dağılımı (2017)**

	21-25 Yaş	26-30 Yaş	31-35 Yaş	36-40 Yaş	41-50 Yaş	51- Üzeri
Kişi Sayısı	-	11	14	13	6	3
Yüzde	-	24	30	28	13	5

**Tablo 13: Akademik Personelin Hizmet Süresi (2017)**

	1 – 3 Yıl	4 – 6 Yıl	7 – 10 Yıl	11 – 15 Yıl	16 – 20 Yıl	21 - Üzeri
Kişi Sayısı	14	16	2	7	4	4
Yüzde	31	34	4	15	8	8

**Tablo 14: İdari Personel Sayısı ve Dağılımı (2017)**

Yıllar	GİH	SHS	THS	AHS	DHS	YHS	TOPLAM
2012	5	-	-	-	-	-	5
2013	6	-	-	-	-	-	6
2014	5	-	-	-	-	-	5
2015	6	-	-	-	-	-	6
2016	5	-	-	-	-	-	5
2017	5	-	-	-	-	-	5

**Tablo 15: İdari Personelin Eğitim Durumu (2017)**

	İlköğretim	Lise	Ön Lisans	Lisans	YL ve Doktora
Kişi Sayısı	-	-	2	3	-
Yüzde	-	-	40	60	-

**Tablo 16: İdari Personelin Hizmet Süresi (2016)**

	1 – 3 Yıl	4 – 6 Yıl	7 – 10 Yıl	11 – 15 Yıl	16 – 20 Yıl	21 - Üzeri
Kişi Sayısı	2	1	-	-	1	1
Yüzde	40	20	-	-	20	20

**Tablo 17: İdari Personelin Yaş İtibariyle Dağılımı (2016)**

	21-25 Yaş	26-30 Yaş	31-35 Yaş	36-40 Yaş	41-50 Yaş	51- Üzeri
Kişi Sayısı	-	-	3	-	2	-
Yüzde	-	-	60	-	40	-

**Tablo 18: İşçilerin ve Kısmi Zamanlı Öğrencilerin Tablosu (2016)**

İşçiler (Çalıştıkları Pozisyonlara Göre)			
	Dolu	Boş	Toplam
Sürekli İşçiler	-	-	-
Hizmet sözleşmesi ile istihdam edilen işçiler	-	-	-
Vizesiz işçiler (3 Aylık)	-	-	-
Kısmi Zamanlı Öğrenciler	-	-	-
<b>Toplam</b>	-	-	-

**Tablo 19: Geçici İşçilerin Hizmet Süresi (2016)**

	1 – 3 Yıl	4 – 6 Yıl	7 – 10 Yıl	11 – 15 Yıl	16 – 20 Yıl	21 - Üzeri
Kişi Sayısı	-	-	-	-	-	-
Yüzde	-	-	-	-	-	-

**Tablo 20: Geçici İşçilerin Yaş İtibariyle Dağılımı (2016)**

	21-25 Yaş	26-30 Yaş	31-35 Yaş	36-40 Yaş	41-50 Yaş	51- Üzeri
Kişi Sayısı	-	-	-	-	-	-
Yüzde	-	-	-	-	-	-

## 5- Sunulan Hizmetler

Edebiyat Fakültesi, 2012-2013 öğretim yılında Türk Dili ve Edebiyatı Bölümüyle eğitim-öğretime başlamış olup 2013-2014 öğretim yılında Tarih Bölümü, 2014-2015 öğretim yılında Felsefe Bölümü açılmış, idari, akademik ve fiziki altyapısının hazırlanmasına 2013 yılında başlanılmıştır. 1102 öğrenci, 5 idari ve 47 akademik personelle eğitim-öğretime devam etmekte olup 2015-2016 öğretim yılında Sosyoloji Bölümü açılmış, 2017-2018 öğretim yılında Tarih Bölümü yüksek lisans eğitimine başlamış olup idari ve akademik yapılanmasına devam etmeyi planlamaktadır.

**Tablo 21: Yıllara Göre Lisans Öğrenci Sayıları**

	2014-2015 Öğrenci Sayısı	2015-2016 Öğrenci Sayısı	2016-2017 Öğrenci Sayısı	2017-2018 Öğrenci Sayısı
Öğrenci Sayısı	423	609	903	1102

**Tablo 22: Yıllara Göre Yüksek Lisans ve Doktora Öğrenci Sayıları (2017)**

Birim Adı	Programı	Yüksek Lisans Yapan Sayısı		Doktora Yapan Sayısı	Toplam
		Tezli	Tezsiz		
Sosyal Bilimler Enstitüsü	Tarih	20	-	-	20
<b>Toplam</b>	-	<b>20</b>	-	-	<b>20</b>

**Tablo 23: Yıllara Göre Öğrenci Sayıları ve Artış Oranları**

Fakülte Adı		2012	Artış Oranı %	2013	Artış Oranı %	2014	Artış Oranı %	2015	Artış Oranı %	2016	Artış Oranı %	2016	Artış Oranı %
		2013 Yılı		2014 Yılı		2015 Yılı		2016 Yılı		2017 Yılı		2017 Yılı	
EDEBİYAT	I.Ö.	39	-	128	328	249	94	359	69	552	54	652	55
	II.Ö.	-	-	90	-	174	93	250	70	351	41	450	45
<b>Toplam</b>		<b>39</b>	-	<b>218</b>	-	<b>423</b>	-	<b>609</b>	-	-	<b>903</b>	-	<b>1102</b>

## 6- Yönetim ve İç Kontrol Sistemi

### D- DİĞER HUSUSLAR

#### II- AMAÇ VE HEDEFLER

##### A- İDARENİN AMAÇ VE HEDEFLERİ

<b>Tema 1</b>	<b>EĞİTİM-ÖĞRETİM</b>
<b>Amaç 1</b>	Eğitim-öğretimi nicelik ve nitelik yönünden geliştirmek
<b>Stratejik Hedef 1</b>	Fakültemizdeki aktif bölüm sayısını artırmak
<b>Stratejik Hedef 2</b>	Üniversitemizin eğitim-öğretim kalitesini yükseltmek, bilimsel araştırma ve yayın sayısını artırmak
<b>Tema 2</b>	<b>BİLİMSEL ARAŞTIRMA VE GELİŞTİRME</b>
<b>Amaç 2</b>	Bilgi ve teknoloji üretecek altyapıyı ve imkânları geliştirmek
<b>Stratejik Hedef 3</b>	Araştırma projelerini artırmak
<b>Tema 3</b>	<b>KAMU YARARI OLUŞTURMA VE TANINIRLIK</b>
<b>Amaç 3</b>	Kamu yararı oluşturmak ve Fakültemizin tanınırlığını artırmak
<b>Stratejik Hedef 4</b>	Sosyal, kültürel ve ekonomik faaliyetlere destek vermek, Fakültemizin bölgesel, ulusal ve uluslararası alanda tanınırlığını artırmak
<b>Tema 4</b>	<b>FİZİKİ YAPILAŞMA VE ÇEVRE</b>
<b>Amaç 4</b>	Fiziki yapılaşmayı, altyapıyı ve çevre düzenlemesini geliştirmek
<b>Stratejik Hedef 5</b>	Toplam kapalı alan miktarını artırmak, merkez yerleşkenin altyapı ve çevre düzenlemesini tamamlamak
<b>Tema 5</b>	<b>KURUMSALLAŞMA VE KURUMSAL MEMNUNİYET</b>
<b>Amaç 5</b>	Kurumsallaşmayı ve kurumsal memnuniyeti sağlamak amacıyla hızlı, etkili ve kaliteli hizmet sunmak
<b>Stratejik Hedef 6</b>	Kurumsal insan kaynaklarımızı ve niteliğini artırmak
<b>Stratejik Hedef 7</b>	Kurumsal mal, malzeme ve hizmet alımlarına ilişkin hizmetleri hızlı, etkili ve kaliteli bir şekilde yürütmek
<b>Stratejik Hedef 8</b>	Kurumsal bilgi-belge yönetimini geliştirmek
<b>Stratejik Hedef 9</b>	Kurumsal bilgi teknolojilerini ve kütüphane kaynaklarını artırmak ve hizmet kalitesini yükseltmek
<b>Stratejik Hedef 10</b>	Öğrencilerimize ve personelimize yönelik kurumsal hizmetlerin sayısını artırmak ve hizmet kalitesini yükseltmek

## **B- TEMEL POLİTİKALAR VE ÖNCELİKLER**

Türkiye'nin Yükseköğretim Stratejisi, Kalkınma Planları, orta vadeli programları ve Üniversitemizin temel politika ve öncelikleri göz önüne alınarak bölgenin yükseköğretim ve bilim merkezlerinden birisi olmak amacıyla stratejik alanlarımızı ifade eden temalar ile stratejik amaç ve hedeflerimiz belirlenmiştir.

1. Eğitim-öğretimde kalite gözetilecek ve evrensel standartlar dikkate alınacaktır.
2. Artan yükseköğretim programı sayısına ve öğrenci sayısına bağlı olarak ortaya çıkan öğretim üyesi ihtiyacı hızla karşılanacaktır.
3. Akademik ve bilimsel özgürlüğü genişletici uygulamalar benimsenecektir.
4. Bilimsel faaliyetlerdeki sürekliliği, yararlılığı ve kaliteyi artırmak esas alınacaktır.
5. Kurum kimliğini ve kültürünü geliştirmek için katılımcı bir yönetim anlayışı benimsenecek, başarılı öğrenci ve personel teşvik edilecek, açık ve şeffaf yönetim modelleri uygulanacaktır.
6. Bölgesel ve ulusal kalkınmaya daha fazla katkıda bulunmak amacıyla ürün ve hizmetlerin geliştirilmesinde paydaşların çıkarları gözetilecek, işgücü piyasası ile Üniversitemiz arasındaki işbirliği artırılacaktır.
7. Girişimcilik ruhu ile bölgenin yararına olacak aktivitelerde en üst düzeyde rol alınacak, esnek, gelişime açık ve toplumla özdeşleşen projeler geliştirilecek ve desteklenecektir.
8. Üretilen bilginin teknolojiye dönüşümünü sağlayacak ulusal ve uluslararası platformlarda proje çalışmalarına katılım teşvik edilecektir.
9. Yükseköğretimde öğrenci ve öğretim elemanı değişimi ve hareketliliğini artırmaya yönelik uluslararası programlar yakından takip edilecektir. Ülke dışındaki öğrenci ve bilim insanlarının Üniversitemizdeki öğretim faaliyetlerine katılmasına yönelik hibe programlarını kullanarak öğretim elemanları ve öğrencilerin karşılıklı değişimleri sağlanacaktır.
10. Mevcut idari ve beşeri kapasite, nitelik ve nicelik olarak stratejik yönetim anlayışı doğrultusunda geliştirilecek ve yönetim kültürünün yeni yapıya uyarlanmasına dönük programlar düzenlenecektir. Stratejik planlama ve performans programları çerçevesinde ölçme, izleme ve değerlendirme süreçleri geliştirilecektir.
11. Üniversitemizde yönetim sorumluluğunun güçlendirilmesi için gerekli mali yönetim, iç kontrol ve iç denetim faaliyetlerinin etkin bir şekilde uygulanmasına yönelik çalışmalar yapılacaktır.
12. Mali özerkliğe ve rekabetçi bir yapıya ulaşmak amacıyla Üniversitemizin finans kaynakları çeşitlendirilecek ve artırılabilecektir.

## C- DİĞER HUSUSLAR

### III- FAALİYETLERE İLİŞKİN BİLGİ VE DEĞERLENDİRMELER

#### A- MALİ BİLGİLER

##### 1- Bütçe Uygulama Sonuçları

##### a. Bütçe Gelirleri

**Tablo 24: Bütçe Gelirleri Dağılım Tablosu**

	2017		
	Bütçe Tahmini TL	Gerçekleşme Toplamı TL	Gerçekleşme Oranı %
<b>03 – Teşebbüs ve Mülkiyet Gelirleri</b>	0	0	
<b>04 – Alınan Bağış ve Yardımlar</b>	0	0	
<b>05 – Diğer Gelirler</b>	0	0	
<b>Bütçe Dışı Kaynaklar</b>	0	0	

##### b. Bütçe Giderleri

**Tablo 25: Bütçe Ödenekleri Gider Dağılım Tablosu**

BÜTÇE TERTİPLERİ	2017		
	Bütçe Tahmini TL	Gerçekleşme Toplamı TL	Gerçekleşme Oranı %
01- Personel Giderleri	3.479.000,00	3.478.019,65	99,9
02- Sos. Güv. Kur. D. Prim. Giderleri	414.200,00	414.078,47	99,9
03- Mal ve Hizmet Alım Giderleri	302.000,00	260.657,73	86,3
05- Cari Transferler	0	0	
06- Sermaye Giderleri	0	0	
<b>Toplam</b>	<b>3.783.694</b>	<b>3.760.540,96</b>	<b>99,3</b>

##### 2- Temel Mali Tablolara İlişkin Açıklamalar

##### 3- Mali Denetim Sonuçları

##### 4- Diğer Hususlar

## B. PERFORMANS BİLGİLERİ

### 1. Faaliyet ve Proje Bilgileri

Tablo 26: Yıllar İtibariyle Düzenlenen Bilimsel Etkinlikler

Etkinlik Türü	2013	2014	2015	2016	2017
Sempozyum ve Kongre	-	1	1	1	7
Konferans	1	3	4	0	8
Panel	-	-	1	1	9
Seminer	4	18	13	15	-
Açık Oturum	-	-	-	-	-
Söyleşi	-	-	-	-	5
Tiyatro	-	-	-	-	-
Konser	-	-	-	-	-
Sergi	-	1	-	-	-
Turnuva	-	-	-	-	-
Teknik Gezi	-	-	-	-	-
Eğitim Semineri	-	-	-	-	-
Sertifika Programı	-	-	-	-	-
Gösteri	-	-	-	-	-
<b>Toplam</b>	<b>5</b>	<b>23</b>	<b>19</b>	<b>17</b>	<b>29</b>

Tablo 27: Bilimsel Araştırma Proje Sayısı (2017)

Projeler	PROJELER				
	Önceki Yıllardan Devreden Proje	Yıl İçinde Eklenen Proje	Toplam	Yıl İçinde Tamamlanan Proje	Toplam Ödenek TL
DPT	-	-	-	-	-
TÜBİTAK	-	-	-	-	-
BAP	2	2	4	4	16.000
<b>Toplam</b>	<b>2</b>	<b>2</b>	<b>4</b>	<b>4</b>	<b>16.000</b>

## Bilimsel Etkinlikler

**Tablo 28: Yıllara Göre Yayınlar, Bilimsel Etkinlikler ve Ödüllerin Dağılımı**

EDEBİYAT FAKÜLTESİ ÖĞRETİM ÜYESİNİN YAYINLARI	YILLAR				Toplam
	2014	2015	2016	2017	
<b>Kitap</b>					
Uluslararası yayınevleri tarafından yayımlanan kitap	1	-	4	3	<b>8</b>
Uluslararası yayınevleri tarafından yayımlanan kitap editörlüğü	-	-	-	-	-
Uluslararası yayınevleri tarafından yayımlanan ders kitabı	-	-	-	-	-
Uluslararası yayınevleri tarafından yayımlanan kitapta bölüm	-	-	2	1	<b>3</b>
Tanınmış ulusal yayınevleri tarafından yayımlanan kitap (ders kitabı hariç)	2	3	4	5	<b>14</b>
Tanınmış ulusal yayınevleri tarafından yayımlanan kitap editörlüğü (ders kitabı hariç) editörlüğü	7	-	-	-	<b>7</b>
Tanınmış ulusal yayınevleri tarafından yayımlanan kitapta (ders kitabı hariç) bölüm	-	-	-	-	-
Ulusal yayınevleri tarafından yayımlanan ders kitabı	-	-	-	-	-
<b>Makale</b>					
Uluslararası hakemli dergi	7	1	24	18	<b>50</b>
Uluslararası alan indeksleri kapsamındaki dergiler	6	-	11	16	<b>33</b>
İlgili alanda önde gelen ülkelerin hakemli bilimsel/mesleki dergiler	-	-	-	-	-
Uluslararası hakemsiz dergi	-	-	-	-	-
Ulusal hakemli dergi	13	46	12	11	<b>82</b>
Ulusal hakemsiz dergi	-	-	-	-	-
Atıf sayısı	11	36	37	38	<b>122</b>
<b>Bildiri</b>					
Uluslararası Poster Bildiri	1	-	-	-	<b>1</b>
Uluslararası Sözlü Bildiri	19	16	20	15	<b>70</b>
Ulusal Poster Bildiri	-	-	-	-	-
Ulusal Sözlü Bildiri	4	10	9	6	<b>29</b>
<b>ÖDÜLLER</b>	-	-	-	-	-
Uluslararası Ödül	-	-	-	-	-
Ulusal Ödül	1	-	1	1	<b>3</b>
<b>Hakemlik</b>					
Ulusal Dergilerde Yapılan Hakemlik	11	8	4	2	<b>25</b>
Uluslararası Dergilerde Yapılan Hakemlik	10	-	10	11	<b>31</b>
<b>Açıklama:</b> 01.01.2016 – 31.12.2016 tarihleri arasındaki üniversitemiz adresli yayınları yazılacak. Aynı birimde birden fazla öğretim üyesi aynı yayında veya projede yer almışsa tekrar olmaması açısından ilgili yayın sadece 1 kez sayılacaktır. Atıf sayılarında atıf yapılan yıl göz önüne alınacaktır.					

**Tablo 29: SCI, SCI-Expanded, SSCI ve AHCI Kapsamındaki Dergilerde  
Yayınlanan Makale Sayısı**

BİRİM ADI	YIL	SCI	SCI-Expanded	SSCI	A&HCI
EDEBİYAT FAKÜLTESİ	2017	-	-	-	-

**Diğer Eğitim-Öğretim Hizmet ve Ürünleri**

**Tablo 30: Üniversiteler Arasında Yapılan İkili Anlaşmalar (2017)**

Üniversite Adı	Ülkesi	Anlaşmanın İçeriği	Anlaşma Sayısı
-	-	-	-
-	-	-	-

2. Performans Sonuçları Tablosu
3. Performans Sonuçlarının Değerlendirilmesi
4. Performans Bilgi Sisteminin Değerlendirilmesi
5. Diğer Hususlar

**IV- KURUMSAL KABİLİYET VE KAPASİTENİN DEĞERLENDİRİLMESİ  
GZFT Analizi (Güçlü Yönler-Zayıf Yönler / Fırsatlar-Tehditler)**

**A. GÜÇLÜ YÖNLER**

- Bilimsel seviyesi yüksek akademik personel,
- Genç, dinamik ve yetenekli akademik personel,
- İyi düzeyde öğretim elemanı-öğrenci ilişkisi,
- Yurtdışı tecrübesi bulunan öğretim elemanlarının bulunması,
- Huzurlu bir eğitim ortamı,
- Öğrenci yurtlarına yakın eğitim binaları,
- Yeni ve modern demirbaş ve ekipman,
- İklimi güzel, huzurlu bir şehirde bulunması,
- Teknik donatımlı sınıflar,
- Öğretim üyesi başına düşen öğrenci sayısının düşük olması,
- Geliştirme gücü ödeneğinin yüksek olması,
- Fiziksel altyapının hızlı ve sürekli gelişmesi.

## **B. ZAYIF YÖNLER**

- Yabancı dille yapılan yayın sayısının azlığı,
- İdari ve akademik personel eksikliği,
- Bazı alanlarda öğretim üyesinin bulunmaması,
- İlin sosyal ve kültürel yönden öğrencilerin beklentilerini karşılayamaması.

## **C. FIRSATLAR**

- Yapımı hızla devam eden sosyal ve sportif tesisler,
- Ulusal ve uluslararası akademisyen ve öğrenci değişim programlarının artması,
- Üniversite sayısının hızla artmasıyla akademik personel ihtiyacının artması,
- Üniversitenin ulusal ve uluslararası çevre yolu üzerinde bulunması.

## **Ç. TEHDİTLER**

- Bölge halkının üniversiteyi yeterince sahiplenmemesi,
- Öğrenci taleplerinin şehir tarafından tam karşılanamaması,
- Üniversitelere olan siyasi ve toplumsal bakışın olumsuz olması,
- Yetişmiş iş gücü (akademik ve idari personel) devir hızının yüksek olması,
- Son yıllarda Edebiyat Fakültelerinin sayısının hızla artması,
- Şehrin altyapı eksikliğinin bulunması.

## **V- ÖNERİ VE TEDBİRLER**

Bazı olumsuzluklara rağmen üniversite ve fakültemizdeki idari ve akademik personelin özverili çalışmaları neticesinde tehditler avantaja dönüştürülebilir. Öğrencilerin bilimsel, sosyal, kültürel ve sportif ihtiyaçları kampüs içinde daha iyi sağlanırsa fakülteyi ve üniversiteyi sahiplenmeleri daha üst düzeyde olacaktır. Bunun için kulüp faaliyetleri (Kültür ve Edebiyat Kulübü ve Sosyal Yardımlaşma Kulübü) teşvik edilmiştir. Bölümleriyle ilgili iş istihdamlarının öğrencilere anlatılması ve aktif danışmanlık hizmetlerinin yerine getirilmesi öğrenci ile öğretim üyeleri arasındaki bağları güçlendirecektir. Bu şekilde şehrin sunduğu dezavantajlar ikinci plana itilerek öğrencilerin fakültelerine daha sıcak bakmaları sağlanabilir.

Fakültemizdeki Doçent sayısının artırılması, kurumsallaşma ve Lisansüstü programlar için de gereklidir. Önceki yıllara göre bilimsel çalışma ve yayınlarda, bazı kalemlerde gerilemeye mukabil genelde artış görülmektedir. Buna paralel olarak araştırma projesi sayısının artırılması teşvik edilmektedir. Fakülte dergisi olan “Mavi Atlas”, 4 indeksçe taranmakta olup derginin daha fonksiyonel olmasına çalışılmaktadır.

### **Birim Faaliyet Raporu Ekibi**

Fakültemizin Birim Faaliyet Raporu Hazırlama Ekibi Tablo 31’te sunulmuştur.

**Tablo 31: Birim Faaliyet Raporu Hazırlama Ekibi Üyeleri**

<b>Unvanı / Adı Soyadı</b>	<b>İdari Görevi</b>	<b>Ekipteki Görevi</b>
Prof. Dr. Bayram NAZIR	Dekan	Koordinatör
Mümin YILMAZ	Fakülte Sekreteri V. Gerçekleştirme Görevlisi	Üye
Yavuz TANGUROĞLU	Mutemet Tekniker	Üye

## İÇ KONTROL GÜVENCE BEYANI

Harcama yetkilisi olarak yetkim dahilinde;

Ekli listede belirtilen tarih aralıklarında görev yaptığım süre boyunca bu raporda yer alan bilgilerin güvenilir, tam ve doğru olduğunu beyan ederim.

Bu raporda açıklanan faaliyetler için idare bütçesinden harcama birimimize tahsis edilmiş kaynakların etkili, ekonomik ve verimli bir şekilde kullanıldığını, görev ve yetki alanım çerçevesinde iç kontrol sisteminin idari ve mali kararlar ile bunlara ilişkin işlemlerin yasallık ve düzenliliği hususunda yeterli güvenceyi sağladığımı ve harcama birimimizde süreç kontrolünün etkin olarak uygulandığını bildiririm.

Bu güvence, harcama yetkilisi olarak sahip olduğum bilgi ve değerlendirmeler, iç kontroller, iç denetçi raporları ile Sayıştay raporları gibi bilgilerim dahilindeki hususlara dayanmaktadır.

Burada raporlanmayan, idarenin menfaatlerine zarar veren herhangi bir husus hakkında bilgim olmadığını beyan ederim. (GŞÜ Edebiyat Fakültesi – 29.12.2017)

**Prof. Dr. Bayram NAZIR**

**Dekan**

## HARCAMA YETKİLİSİNİN

NO	ADI/SOYADI	ÜNVANI	ASIL/ VEKİL	GÖREVE BAŞLAMA TARİHİ	GÖREVDEN AYRILMA TARİHİ
1	Prof. Dr. Halil İbrahim ZEYBEK	Dekan	Vekil	01.01.2017	13.06.2017
2	Prof. Dr. Bayram NAZIR	Dekan	Asıl	14.06.2017	30.12.2017
3	Yrd. Doç. Dr. Merve KARAÇAY TÜRKAL	Dekan Yrd.	Vekil	07.08.2017	25.08.2017
4	Yrd. Doç. Dr. Merve KARAÇAY TÜRKAL	Dekan Yrd.	Vekil	26.10.2017	27.10.2017
5	Yrd. Doç. Dr. Kemal SAYLAN	Dekan Yrd.	Vekil	24.07.2017	04.08.2017
6	Yrd. Doç. Dr. Kemal SAYLAN	Dekan Yrd.	Vekil	26.09.2017	26.09.2017

## İÇ KONTROL GÜVENCE BEYANI

Harcama Yetkilisi olarak yetkim dahilinde;

Dekan V. olarak görev yaptığım 01.01.2017-13.06.2017 tarihlerinde;

Bu raporda yer alan bilgilerin güvenilir, tam ve doğru olduğunu beyan ederim.

Bu raporda açıklanan faaliyetler için idare bütçesinden harcama birimimize tahsis edilmiş kaynakların etkili, ekonomik ve verimli bir şekilde kullanıldığını, görev ve yetki alanım çerçevesinde iç kontrol sisteminin idari ve mali kararlar ile bunlara ilişkin işlemlerin yasallık ve düzenliliği hususunda yeterli güvenceyi sağladığını ve harcama birimimizde süreç kontrolünün etkin olarak uygulandığını bildiririm.

Bu güvence, harcama yetkilisi olarak sahip olduğum bilgi ve değerlendirmeler, iç kontroller, iç denetçi raporları ile Sayıştay raporları gibi bilgim dahilindeki hususlara dayanmaktadır. Burada raporlanmayan, idarenin menfaatlerine zarar veren herhangi bir husus hakkında bilgim olmadığını beyan ederim. (GŞÜ Edebiyat Fakültesi 13.06.2017)

**Prof. Dr. Halil İbrahim ZEYBEK**  
**Dekan V.**

## İÇ KONTROL GÜVENCE BEYANI

Harcama Yetkilisi olarak yetkim dahilinde;

Vekil olarak görev yaptığım 07.08.2017-25.08.2017; 26.10.2017-27.10.2017 tarihlerinde;

Bu raporda yer alan bilgilerin güvenilir, tam ve doğru olduğunu beyan ederim.

Bu raporda açıklanan faaliyetler için idare bütçesinden harcama birimimize tahsis edilmiş kaynakların etkili, ekonomik ve verimli bir şekilde kullanıldığını, görev ve yetki alanım çerçevesinde iç kontrol sisteminin idari ve mali kararlar ile bunlara ilişkin işlemlerin yasallık ve düzenliliği hususunda yeterli güvenceyi sağladığımı ve harcama birimimizde süreç kontrolünün etkin olarak uygulandığımı bildiririm.

Bu güvence, harcama yetkilisi olarak sahip olduğum bilgi ve değerlendirmeler, iç kontroller, iç denetçi raporları ile Sayıştay raporları gibi bilgim dahilindeki hususlara dayanmaktadır. Burada raporlanmayan, idarenin menfaatlerine zarar veren herhangi bir husus hakkında bilgim olmadığını beyan ederim. (GŞÜ Edebiyat Fakültesi 29.12.2017)

**Yrd. Doç. Dr. Merve KARAÇAY TÜRKAL**  
**Dekan V.**

## İÇ KONTROL GÜVENCE BEYANI

Harcama Yetkilisi olarak yetkim dahilinde;

Vekil olarak görev yaptığım 24.07.2017-04.08.2017; 26.09.2017 tarihlerinde;

Bu raporda yer alan bilgilerin güvenilir, tam ve doğru olduğunu beyan ederim.

Bu raporda açıklanan faaliyetler için idare bütçesinden harcama birimimize tahsis edilmiş kaynakların etkili, ekonomik ve verimli bir şekilde kullanıldığını, görev ve yetki alanım çerçevesinde iç kontrol sisteminin idari ve mali kararlar ile bunlara ilişkin işlemlerin yasallık ve düzenliliği hususunda yeterli güvenceyi sağladığını ve harcama birimimizde süreç kontrolünün etkin olarak uygulandığını bildiririm.

Bu güvence, harcama yetkilisi olarak sahip olduğum bilgi ve değerlendirmeler, iç kontroller, iç denetçi raporları ile Sayıştay raporları gibi bilgim dahilindeki hususlara dayanmaktadır.

Burada raporlanmayan, idarenin menfaatlerine zarar veren herhangi bir husus hakkında bilgim olmadığını beyan ederim. (GŞÜ Edebiyat Fakültesi 29.12.2017)

**Yrd. Doç. Dr. Kemal SAYLAN**  
**Dekan V.**