



T.C.
GÜMÜŞHANE ÜNİVERSİTESİ

EDEBİYAT FAKÜLTESİ

2019 YILI

BİRİM FAALİYET RAPORU



Ocak 2020

İÇİNDEKİLER

I- GENEL BİLGİLER

- A- MİSYON VE VİZYON
- B- YETKİ, GÖREV VE SORUMLULUKLAR
- C- İDAREYE İLİŞKİN BİLGİLER
 - 1- Fiziksel Yapı
 - 2- Örgüt Yapısı
 - 3- Bilgi ve Teknolojik Kaynaklar
 - 4- İnsan Kaynakları
 - 5- Sunulan Hizmetler
 - 6- Yönetim ve İç Kontrol Sistemi
- D- DİĞER HUSUSLAR

II- AMAÇ VE HEDEFLER

- A- İDARENİN AMAÇ VE HEDEFLERİ
- B- TEMEL POLİTİKALAR VE ÖNCELİKLER
- C- DİĞER HUSUSLAR

III- FAALİYETLERE İLİŞKİN BİLGİ VE DEĞERLENDİRMELER

- A- MALİ BİLGİLER
 - 1- Bütçe Uygulama Sonuçları
 - 2- Temel Mali Tablolara İlişkin Açıklamalar
 - 3- Mali Denetim Sonuçları
 - 4- Diğer Hususlar
- B- PERFORMANS BİLGİLERİ
 - 1- Faaliyet ve Proje Bilgileri
 - 2- Performans Sonuçları Tablosu
 - 3- Performans Sonuçlarının Değerlendirilmesi
 - 4- Performans Bilgi Sisteminin Değerlendirilmesi
 - 5- Diğer Hususlar

IV- KURUMSAL KABİLİYET VE KAPASİTENİN DEĞERLENDİRİLMESİ

- A- GÜÇLÜ YÖNLER
- B- ZAYIF YÖNLER
- C- FIRSATLAR
- Ç- TEHDİTLER

V- ÖNERİ VE TEDBİRLER

BİRİM YÖNETİCİ SUNUŞU

Gümüşhane Üniversitesi Edebiyat Fakültesi, 03.01.2012 tarihli ve 28162 sayılı Resmi Gazete’de yayımlanan 2011/2471 sayılı Bakanlar Kurulu Kararı ile kurulmuştur. Fakültemiz bünyesinde halen Türk Dili ve Edebiyatı, Sosyoloji, Tarih , Felsefe, İngiliz Dili ve Edebiyatı, Psikoloji Bölümlerinde eğitim ve öğretim faaliyetleri devam etmekte olup öğrenci sayımız 1435’e ulaşmış bulunmaktadır. 2020 yılı eylül ayında Coğrafya Bölümünde de eğitim ve öğretime başlanması planlanmaktadır.

Fakültemiz 2019 yılı sonu itibarıyla 3 profesör, 8 doçent, 26 doktor öğretim üyesi, 20 araştırma görevlisi ve 1 öğretim görevlisi olmak üzere toplam 58 akademik personel ile hizmet vermektedir.

Fakültemizin öncelikli hedefleri; eğitim-öğretim alanlarında kalitenin artırılması, çeşitlendirilmiş ve zengin içerikli bilimsel etkinlikler düzenlenmesi, ulusal ve uluslararası aktivitelere katılımın sağlanması, sosyal ve kültürel alanlarda öğrencilerimize daha fazla ortam hazırlanması, alanında ihtiyaç duyulan nitelikli elemanlar yetiştirilmesi, Fakültemizin ülkemizdeki ve dünyadaki eşdeğer fakültelerle her alanda rekabet edebilecek bir seviyeye ulaştırılması yönündedir.

Prof. Dr. Bayram NAZIR
Dekan

I- GENEL BİLGİLER

A- MİSYON VE VİZYON

Misyonumuz; bilimsel bilgiyi üretebilen; analitik düşünebilen; gelenekle yeniliği, yerelle evrenseli sentezleyebilen; aklî ve vicdânî donanıma sahip; teorik olanı pratiğe aktarabilen elemanlar yetiştirmek; irfandan uygarlığa köprü kurmaktır.

Vizyonumuz; kaliteli eğitim ve öğretim vermek; bilimsel çalışma, yayın ve hizmet alanlarında verimliliği artırmak; bölgede, ülkede ve bütün yeryüzünde insânî gelişmişlik düzeyini yükseltmektir.

B- YETKİ, GÖREV VE SORUMLULUKLAR

İdari Yetki, Görev ve Sorumluluklar

1- Dekan

- a.** Fakülte kurullarına başkanlık etmek, fakülte kurullarının kararlarını uygulamak ve fakülte birimleri arasında düzenli çalışmayı sağlamak,
- b.** Her öğretim yılı sonunda ve istendiğinde fakültenin genel durumu ve işleyişi hakkında rektöre rapor vermek,
- c.** Fakültenin ödenek ve kadro ihtiyaçlarını gerekçesi ile birlikte rektörlüğe bildirmek, fakülte bütçesini fakülte yönetim kurulunun da görüşünü aldıktan sonra rektörlüğe sunmak,
- d.** Fakültenin birimleri ve her düzeydeki personel üzerinde genel gözetim ve denetim görevini yapmak,
- e.** Bu kanun ile kendisine verilen diğer görevleri yapmaktır.

2- Fakülte Kurulu

Fakülte Kurulu, dekanın başkanlığında fakülteye bağlı bölümlerin başkanları ile varsa fakülteye bağlı enstitü ve yüksekokul müdürlerinden ve üç yıl için fakülte'deki profesörlerin kendi aralarından seçecekleri üç, doçentlerin kendi aralarından seçecekleri iki, doktor öğretim üyelerinin kendi aralarından seçecekleri bir öğretim üyesinden oluşur. Fakülte Kurulu, normal olarak her yarıyıl başında ve sonunda toplanır.

Fakülte Kurulunun Görevleri

- a.** Fakültenin eğitim-öğretim, bilimsel araştırma ve yayın faaliyetleri ve bu faaliyetlerle ilgili esasları, plan, program ve eğitim-öğretim takvimini kararlaştırmak,
- b.** Fakülte Yönetim Kuruluna üye seçmek,
- c.** Bu kanunla verilen diğer görevleri yapmaktır.

3- Fakülte Yönetim Kurulu

Dekanın başkanlığında Fakülte Kurulunun üç yıl için seçeceği üç profesör, iki doçent ve bir doktor öğretim üyesinden oluşur ve dekanın çağrısı üzerine toplanır. Yönetim Kurulu, gerekli gördüğü hallerde geçici çalışma grupları, eğitim-öğretim koordinatörlükleri kurabilir ve bunların görevlerini düzenler.

Fakülte Yönetim Kurulunun Görevleri

- a.** Fakülte Kurulunun kararları ile tespit ettiği esasların uygulanmasında dekana yardım etmek,
- b.** Fakültenin eğitim-öğretim, plan ve programları ile takviminin uygulanmasını sağlamak,
- c.** Fakültenin yatırım, program ve bütçe tasarısını hazırlamak,
- d.** Dekanın fakülte yönetimi ile ilgili getireceği bütün işlerde karar almak,
- e.** Öğrencilerin kabulü, ders intibakları ve çıkarılmaları ile eğitim-öğretim ve sınavlara ait işlemleri hakkında karar vermek.

4- Fakülte Sekreteri

Fakültemizde dekana bağlı olarak fakülte yönetim örgütünün başında bir fakülte sekreteri bulunur. Sekretere bağlı büro ve iç hizmet görevlerini yapmak üzere diğer görevliler çalıştırılır. Bunlar arasındaki iş bölümü dekanın onayından sonra uygulanmak üzere ilgili sekreterce yapılır.

5- Bölüm Başkanı

Bölümün aylıklı profesörleri, bulunmadığı takdirde doçentleri, doçent de bulunmadığı takdirde doktor öğretim üyeleri arasından dekan tarafından üç yıl için atanır. Bölüm başkanı bölümün her düzeyde eğitim-öğretim ve araştırmalarından ve bölüme ait her türlü faaliyetin düzenli ve verimli bir şekilde yürütülmesinden sorumludur.

Mali Yetki, Görev ve Sorumluluklar

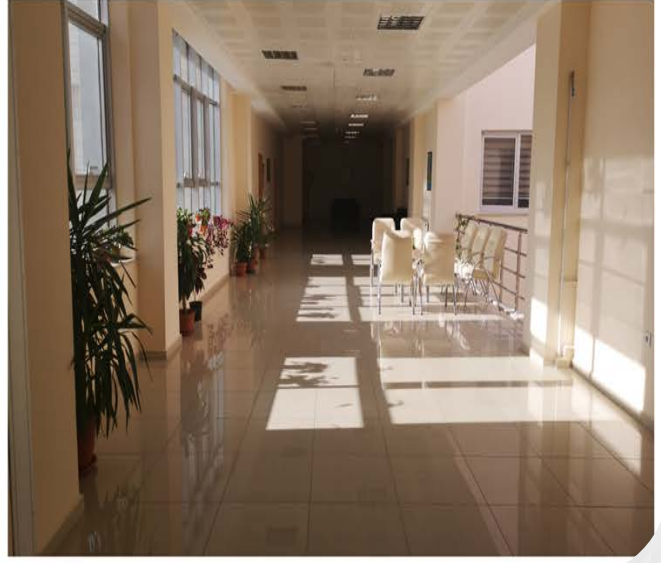
5018 Sayılı Kamu Mali Yönetimi ve Kontrol Kanunu'nun 41. maddesi uyarınca Fakültemiz bütçesine tahsis edilen ödeneklerin takibi ve kullanılmasında harcama yetkilisi olarak fakülte dekanı ile süreçlerin yürütülmesinden ise gerçekleştirme görevlisi olarak fakülte sekreteri sorumludur.

Mali Yetkililer

MALİ GÖREVİ	ADI SOYADI	UNVANI / İDARİ GÖREVİ
Harcama Yetkilisi	Bayram NAZIR	Prof. Dr. / Dekan
Gerçekleştirme Görevlisi	Kemalettin KARABULUT	Fakülte Sekreteri
Mutemet	Yavuz TANGUROĞLU	Tekniker
Taşınır Kayıt ve Kontrol Yetkilisi	Elif KILIÇ	Şef

C- İDAREYE İLİŞKİN BİLGİLER

1- Fiziksel Yapı



Taşınmazlar

Fakültemiz 2016 yılı Eylül ayında Gümüşhane Üniversitesi Gümüşhanevî Kampüsünde yeni inşa edilen kendi ait binasına taşınmış olup bu binada eğitim-öğretim ve hizmet faaliyetlerini sürdürmektedir.

Fakültemizin taşınmazları, eğitim-öğretim alanları, sosyal alanlar ve hizmet alanları itibariyle aşağıda belirtilmiştir.

Eğitime İlişkin Alanlar

Tablo 1: Eğitim Alanları Derslikler (2019)



Eğitim Alanı	Kapasitesi 0-50	Kapasitesi 51-75	Kapasitesi 76-100	Kapasitesi 101-150	Kapasitesi 151-250	Kapasitesi 251-Üzeri
Amfi	-	-	-	-	-	-
Derslik	14	7	7	-	-	-
Bilgisayar Lab.	2	-	-	-	-	-
Diğer Lab.	-	-	-	-	-	-
Toplam	16	7	7	-	-	-

Sosyal Alanlar

Kantinler ve Kafeteryalar

Kantin Sayısı	:	1 (Okuma salonu)
Kantin Alanı	:	250 m ²
Kafeterya Sayısı	:	Yok
Kafeterya Alanı	:	Yok

Toplantı – Konferans Salonları

Tablo 2: Toplantı - Konferans Salonları (2019)

	Kapasitesi 0–50	Kapasitesi 51–75	Kapasitesi 76–100	Kapasitesi 101–150	Kapasitesi 151–250	Kapasitesi 251–Üzeri
Toplantı Salonu	3	-	-	-	-	-
Konferans Salonu	-	-	-	-	-	1
Toplam	3	-	-	-	-	1

Öğrenci Kulüpleri

Öğrenci Kulüpleri Sayısı	:	1 (Kültür ve Edebiyat Kulübü)
Öğrenci Kulüpleri Alanı	:	20 m ²

Mezun Öğrenciler Derneği

Mezun Öğrenciler Derneği Sayısı	:	Yok
Mezun Öğrenciler Derneği Alanı	:	Yok

Hizmet Alanları

Tablo 3: Akademik Personel Hizmet Alanları (2019)

	Sayısı (Adet)	Alanı (m ²)	Kullanan Sayısı (Kişi)
Çalışma Odası	73	1955	58
Toplam	73	1955	58

Tablo 4: İdari Personel Hizmet Alanları (2019)

	Sayısı (Adet)	Alanı (m ²)	Kullanan Sayısı(Kişi)
Servis	3	95	4
Çalışma Odası	2	44	2
Toplam	5	139	6

Ambar Alanları

Ambar Sayısı : 2
Ambar Alanı : 42 m²

Arşiv Alanları

Arşiv Sayısı : 2
Arşiv Alanı : 28 m²

Atölyeler

Atölye Sayısı : Yok
Atölye Alanı : Yok

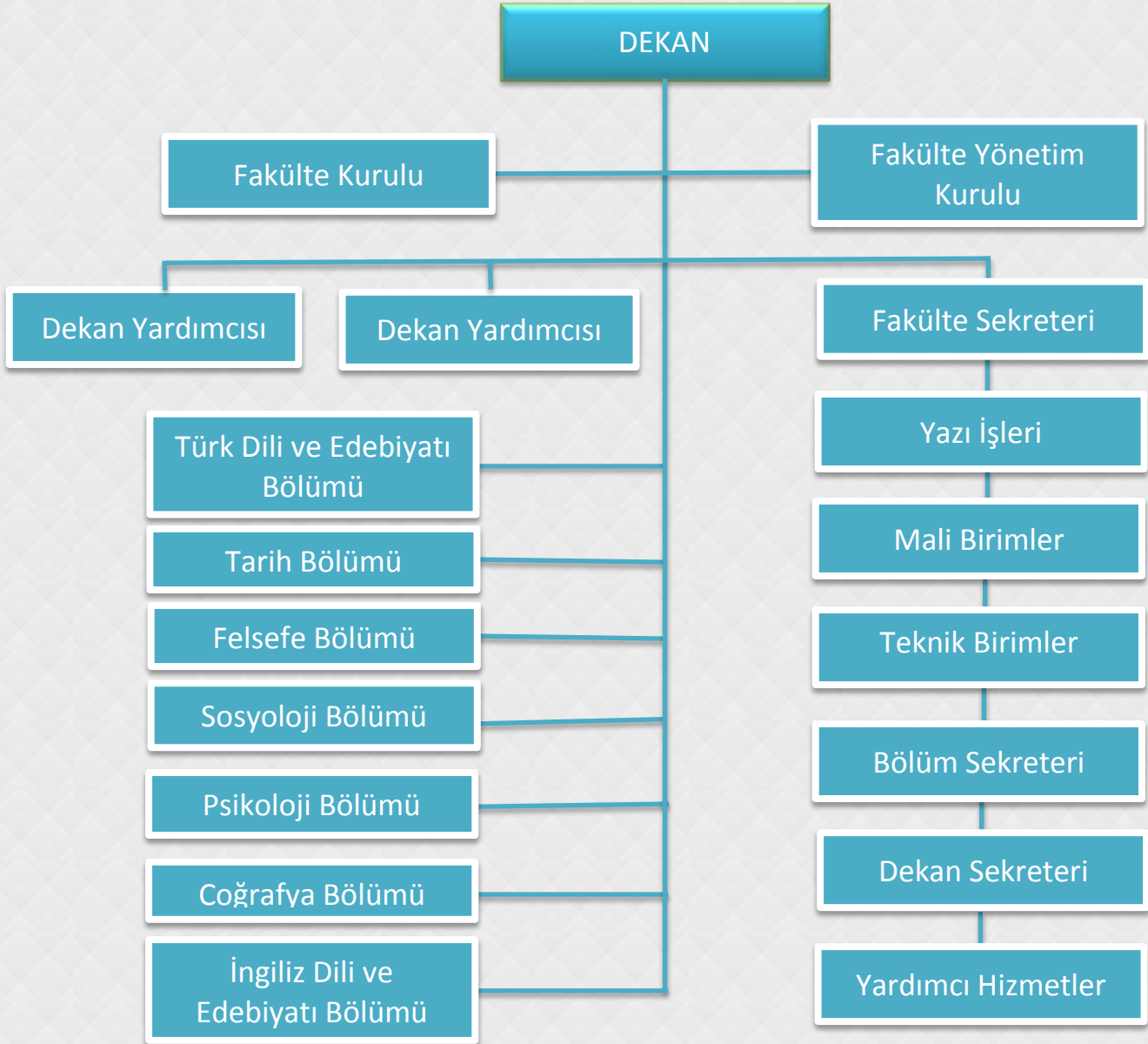
Taşınırlar

Tablo 5: Fakültenin Araç ve Diğer Varlıkları Tablosu (Teknolojik Kaynaklar Hariç)

Araç, Demirbaş ve Diğer Varlıklar	Sayısı	Araç, Demirbaş ve Diğer Varlıklar	Sayısı
Telefon Makinası	52	Misafir Koltuğu	262
Dosya Dolapları Camsız	176	Seminer Koltuğu	238
Çift Kapılı Dolap(Yarım Kapak)	11	Sehpalar	105
Toplantı Masaları	21	Etajerler ve Keson	49
Çalışma Masası	208	Panolar	18
Çalışma Koltuğu	209	Yazı Tahtaları	30
Vestiyerler (Askılık)	97	Akıllı Tahta	2

2- Örgüt Yapısı

Fakültemizin akademik/idari teşkilat yapısını içeren genel organizasyon şeması aşağıda gösterilmiştir:



3- Bilgi ve Teknolojik Kaynaklar

Fakültemizin 2019 yılı sonu itibariyle yazılım, bilgisayar ve kütüphane kaynakları bulunmaktadır.

Yazılımlar

Bilgisayarlar

Masa üstü bilgisayar sayısı : 26
Taşınabilir bilgisayar sayısı : 30

Edebiyat Fakültesi Kütüphanesi Kaynakları

Kitap sayısı : -
Basılı periyodik yayın sayısı : -
Elektronik yayın sayısı : 1

Tablo 6: Diğer Bilgi ve Teknolojik Kaynaklar (2019)

Cinsi	İdari Amaçlı (Adet)	Eğitim Amaçlı (Adet)	Araştırma Amaçlı (Adet)
Projeksiyon	1	30	1
Slayt makinesi	-	-	-
Tepegöz	-	-	-
Baskı makinesi	1	-	-
Tarayıcı Fotokopi ve Faks Makinesi	3	-	-
Fotoğraf makinesi	-	-	1
Kameralar	16	-	-
Televizyonlar	-	-	-
Tarayıcılar	-	-	-
Müzik Setleri	-	-	-
Mikroskoplar	-	-	-
DVD ler	-	-	-
Yazıcılar	5	-	22
Teksir Makinesi	-	1	-
Çok Fonksiyonlu Yazıcı	1	-	-

4- İnsan Kaynakları

Fakültemizin mevcut idari ve akademik personelinin analizi ile Stratejik Planlama dönemlerinde öngörülen akademik personel ihtiyacı aşağıda sunulmuştur:

Tablo 7: Yıllara Göre Akademik Personel Sayıları

Unvan	2014	2015	2016	2017	2018	2019
Profesör	1	1	1	2	2	3
Doçent	1	1	1	3	6	8
Doktor Öğretim Üyesi	18	21	21	23	24	26
Öğretim Görevlisi	2	2	1	1	1	1
Araştırma Görevlisi	13	15	18	18	19	20
Toplam	35	40	42	47	52	58

Tablo 8: Yabancı Uyruklu Akademik Personel Dağılım Tablosu (2019)

Unvan	Geldiği Ülke	Çalıştığı Bölüm	Kişi Sayısı
Profesör	-	-	-
Doçent	Azerbaycan	İngiliz Dili ve Edebiyatı	1
Doktor Öğretim Üyesi	Azerbaycan	İngiliz Dili ve Edebiyatı	1
Öğretim Görevlisi	-	-	-
Araştırma Görevlisi	-	-	-
Toplam	-	-	-

Tablo 9: Diğer Üniversitelerde Görevlendirilen Akademik Personel (2019)

Unvan	Bağlı Olduğu Bölüm	Görevlendirildiği Üniversite	Kişi Sayısı
Profesör	-	-	-
Doçent	-	-	-
Doktor Öğretim Üyesi	-	-	-
Öğretim Görevlisi	-	-	-
Araştırma Görevlisi	Bahtım KÜTÜK(Türk Dili), Ahmet TEMEL(Psikoloji)	Ege Üniversitesi, Yıldırım Bayezit Üniv.	2
Toplam	-	-	-

Tablo 10: Başka Üniversitelerden Fakültemizde Görevlendirilen Akademik Personel (2019)

Unvan	Çalıştığı Bölüm	Geldiği Üniversite	Kişi Sayısı
Profesör	-	-	-
Doçent	-	-	-
Doktor Öğretim Üyesi	-	-	-
Öğretim Görevlisi	-	-	-
Araştırma Görevlisi	-	-	-
Toplam			

Tablo 11: Sözleşmeli Akademik Personel Sayısı (2019)

Unvanı	Kişi Sayısı
Profesör	-
Doçent	-
Doktor Öğretim Üyesi	-
Öğretim Görevlisi	-
Toplam	-

Tablo 12: Akademik Personelin Yaş İtibariyle Dağılımı (2019)

	21-25 Yaş	26-30 Yaş	31-35 Yaş	36-40 Yaş	41-50 Yaş	51- Üzeri
Kişi Sayısı	1	5	19	16	14	3
Yüzde	1,7	8,6	32,7	27,5	24,1	5,1

Tablo 13: Akademik Personelin Hizmet Süresi (2019)

	1 – 3 Yıl	4 – 6 Yıl	7 – 10 Yıl	11 – 15 Yıl	16 – 20 Yıl	21 - Üzeri
Kişi Sayısı	13	13	14	6	3	9
Yüzde	22,4	22,4	24,1	10,3	5,1	15,5

Tablo 14: İdari Personel Sayısı ve Dağılımı (2019)

Yıllar	GİH	SHS	THS	AHS	DHS	YHS	TOPLAM
2013	6	-	-	-	-	-	6
2014	5	-	-	-	-	-	5
2015	6	-	-	-	-	-	6
2016	6	-	-	-	-	-	6
2017	6	-	1	-	-	-	6
2018	6	-	1	-	-	-	6
2019	6	-	1	-	-	-	6

Tablo 15: İdari Personelin Eğitim Durumu (2019)

	İlköğretim	Lise	Ön Lisans	Lisans	YL ve Doktora
Kişi Sayısı	-	-	3	4	-
Yüzde	-	-	42,8	57,2	-

Tablo 16: İdari Personelin Hizmet Süresi (2019)

	1 – 3 Yıl	4 – 6 Yıl	7 – 10 Yıl	11 – 15 Yıl	16 – 20 Yıl	21 - Üzeri
Kişi Sayısı		2	3	-	1	1
Yüzde		28,5	42,8	-	14,2	14,2

Tablo 17: İdari Personelin Yaş İtibariyle Dağılımı (2019)

	21-25 Yaş	26-30 Yaş	31-35 Yaş	36-40 Yaş	41-50 Yaş	51- Üzeri
Kişi Sayısı	-	1	4	-	1	1
Yüzde	-	14,2	57,2	-	14,2	14,2

Tablo 18: İşçilerin ve Kısmi Zamanlı Öğrencilerin Tablosu (2019)

İşçiler (Çalıştıkları Pozisyonlara Göre)			
	Dolu	Boş	Toplam
Sürekli İşçiler	6	-	6
Hizmet sözleşmesi ile istihdam edilen işçiler	-	-	-
Vizesiz işçiler (3 Aylık)	-	-	-
Kısmi Zamanlı Öğrenciler	-	-	-
Toplam	6	-	6

Tablo 19: Geçici İşçilerin Hizmet Süresi (2019)

	1 – 3 Yıl	4 – 6 Yıl	7 – 10 Yıl	11 – 15 Yıl	16 – 20 Yıl	21 - Üzeri
Kişi Sayısı	-	-	-	-	-	-
Yüzde	-	-	-	-	-	-

Tablo 20: İşçilerin Yaş İtibariyle Dağılımı (2019)

	21-25 Yaş	26-30 Yaş	31-35 Yaş	36-40 Yaş	41-50 Yaş	51- Üzeri
Kişi Sayısı	-	1	2	1	2	
Yüzde	-	16,7	33,3	16,7	33,3	

5- Sunulan Hizmetler

Edebiyat Fakültesi, 2012-2013 öğretim yılında Türk Dili ve Edebiyatı Bölümüyle eğitim-öğretime başlamış olup 2013-2014 öğretim yılında Tarih Bölümü, 2014-2015 öğretim yılında Felsefe Bölümü açılmış, idari, akademik ve fiziki altyapısının hazırlanmasına 2013 yılında başlanılmıştır. 2016 yılında yapımı tamamlanan kendi binasına taşınmıştır. 2015-2016 öğretim yılında Sosyoloji Bölümü açılmış, 2017-2018 öğretim yılında Tarih Bölümü yüksek lisans ve doktora eğitimine başlamış olup Fakülte olarak idari ve akademik yapılanmasına devam etmektedir. 2019-2020 yılından itibaren Psikoloji ve İngiliz Dili ve Edebiyatı Bölümlerine öğrenci alınmış olup, 1435 öğrenci, 58 akademik, 7 idari, 6 işçi personelle eğitim-öğretime devam etmektedir. 2020-2021 öğretim yılında Coğrafya bölümüne öğrenci alınması planlanmıştır.

Tablo 21: Yıllara Göre Lisans Öğrenci Sayıları

	2015–2016 Öğrenci Sayısı	2016-2017 Öğrenci Sayısı	2017-2018 Öğrenci Sayısı	2018-2019 Öğrenci Sayısı	2019-2020 Öğrenci Sayısı
Öğrenci Sayısı	609	903	1102	1200	1435

Tablo 22: Yıllara Göre Yüksek Lisans ve Doktora Öğrenci Sayıları (2019)

Birim Adı	Programı	Yüksek Lisans Yapan Sayısı		Doktora Yapan Sayısı	Toplam
		Tezli	Tezsiz		
Sosyal Bilimler Enstitüsü	Tarih	44	-	5	49
Toplam	-	44	-	5	49

Tablo 23: Yıllara Göre Öğrenci Sayıları ve Artış Oranları

EDEBİYAT	2013	Artış Oran %	2014	Artış Oran %	2015	Artış Oran %	2016	Artış Oran %	2017	Artış Oran %	2018	Artış Oran %	2019	Artış Oran %
	2014 Yılı		2015 Yılı		2016 Yılı		2017 Yılı		2018 Yılı		2019 Yılı			
I.Ö	128	328	248	93,75	359	44,75	552	53,76	652	18,11	758	16,25	975	12,3
II.Ö	90	-	174	93,33	250	43,67	351	40,4	450	28,2	442	-1,77	460	4
Toplam	218	328	423	94,03	609	43,97	903	48,27	1102	22,03	1200	8,89	1435	16,4

6- Yönetim ve İç Kontrol Sistemi

D- DİĞER HUSUSLAR

II- AMAÇ VE HEDEFLER

A- İDARENİN AMAÇ VE HEDEFLERİ

Tema 1	EĞİTİM-ÖĞRETİM
Amaç 1	Eğitim-öğretimi nicelik ve nitelik yönünden geliştirmek
Stratejik Hedef 1	Fakültemizdeki aktif bölüm sayısını artırmak
Stratejik Hedef 2	Üniversitemizin eğitim-öğretim kalitesini yükseltmek, bilimsel araştırma ve yayın sayısını artırmak
Tema 2	BİLİMSEL ARAŞTIRMA VE GELİŞTİRME
Amaç 2	Bilgi ve teknoloji üretecek altyapıyı ve imkânları geliştirmek
Stratejik Hedef 3	Araştırma projelerini artırmak
Tema 3	KAMU YARARI OLUŞTURMA VE TANINIRLIK
Amaç 3	Kamu yararı oluşturmak ve Fakültemizin tanınırlığını artırmak
Stratejik Hedef 4	Sosyal, kültürel ve ekonomik faaliyetlere destek vermek, Fakültemizin bölgesel, ulusal ve uluslararası alanda tanınırlığını artırmak
Tema 4	FİZİKİ YAPILAŞMA VE ÇEVRE
Amaç 4	Fiziki yapılaşmayı, altyapıyı ve çevre düzenlemesini geliştirmek
Stratejik Hedef 5	Toplam kapalı alan miktarını artırmak, merkez yerleşkenin altyapı ve çevre düzenlemesini tamamlamak
Tema 5	KURUMSALLAŞMA VE KURUMSAL MEMNUNİYET
Amaç 5	Kurumsallaşmayı ve kurumsal memnuniyeti sağlamak amacıyla hızlı, etkili ve kaliteli hizmet sunmak
Stratejik Hedef 6	Kurumsal insan kaynaklarımızı ve niteliğini artırmak
Stratejik Hedef 7	Kurumsal mal, malzeme ve hizmet alımlarına ilişkin hizmetleri hızlı, etkili ve kaliteli bir şekilde yürütmek
Stratejik Hedef 8	Kurumsal bilgi-belge yönetimini geliştirmek
Stratejik Hedef 9	Kurumsal bilgi teknolojilerini ve kütüphane kaynaklarını artırmak ve hizmet kalitesini yükseltmek
Stratejik Hedef 10	Öğrencilerimize ve personelimize yönelik kurumsal hizmetlerin sayısını artırmak ve hizmet kalitesini yükseltmek

B- TEMEL POLİTİKALAR VE ÖNCELİKLER

Türkiye'nin Yükseköğretim Stratejisi, Kalkınma Planları, orta vadeli programları ve Üniversitemizin temel politika ve öncelikleri göz önüne alınarak bölgenin yükseköğretim ve bilim merkezlerinden birisi olmak amacıyla stratejik alanlarımızı ifade eden temalar ile stratejik amaç ve hedeflerimiz belirlenmiştir.

1. Eğitim-öğretimde kalite gözetilecek ve evrensel standartlar dikkate alınacaktır.
2. Artan yükseköğretim programı sayısına ve öğrenci sayısına bağlı olarak ortaya çıkan öğretim üyesi ihtiyacı hızla karşılanacaktır.
3. Akademik ve bilimsel özgürlüğü genişletici uygulamalar benimsenecektir.
4. Bilimsel faaliyetlerdeki sürekliliği, yararlılığı ve kaliteyi artırmak esas alınacaktır.
5. Kurum kimliğini ve kültürünü geliştirmek için katılımcı bir yönetim anlayışı benimsenecek, başarılı öğrenci ve personel teşvik edilecek, açık ve şeffaf yönetim modelleri uygulanacaktır.
6. Bölgesel ve ulusal kalkınmaya daha fazla katkıda bulunmak amacıyla ürün ve hizmetlerin geliştirilmesinde paydaşların çıkarları gözetilecek, işgücü piyasası ile Üniversitemiz arasındaki işbirliği artırılacaktır.
7. Girişimcilik ruhu ile bölgenin yararına olacak aktivitelerde en üst düzeyde rol alınacak, esnek, gelişime açık ve toplumla özdeşleşen projeler geliştirilecek ve desteklenecektir.
8. Üretilen bilginin teknolojiye dönüşümünü sağlayacak ulusal ve uluslararası platformlarda proje çalışmalarına katılım teşvik edilecektir.
9. Yükseköğretimde öğrenci ve öğretim elemanı değişimi ve hareketliliğini artırmaya yönelik uluslararası programlar yakından takip edilecektir. Ülke dışındaki öğrenci ve bilim insanlarının Üniversitemizdeki öğretim faaliyetlerine katılmasına yönelik hibe programlarını kullanarak öğretim elemanları ve öğrencilerin karşılıklı değişimleri sağlanacaktır.
10. Mevcut idari ve beşeri kapasite, nitelik ve nicelik olarak stratejik yönetim anlayışı doğrultusunda geliştirilecek ve yönetim kültürünün yeni yapıya uyarlanmasına dönük programlar düzenlenecektir. Stratejik planlama ve performans programları çerçevesinde ölçme, izleme ve değerlendirme süreçleri geliştirilecektir.

11. Üniversitemizde yönetim sorumluluğunun güçlendirilmesi için gerekli mali yönetim, iç kontrol ve iç denetim faaliyetlerinin etkin bir şekilde uygulanmasına yönelik çalışmalar yapılacaktır.

12. Mali özerkliğe ve rekabetçi bir yapıya ulaşmak amacıyla Üniversitemizin finans kaynakları çeşitlendirilecek ve artırılabacaktır.

C- DİĞER HUSUSLAR

III- FAALİYETLERE İLİŞKİN BİLGİ VE DEĞERLENDİRMELER

A- MALİ BİLGİLER

1- Bütçe Uygulama Sonuçları

a. Bütçe Gelirleri

Tablo 24: Bütçe Gelirleri Dağılım Tablosu

	2019		
	Bütçe Tahmini TL	Gerçekleşme Toplamı TL	Gerçekleşme Oranı %
03 – Teşebbüs ve Mülkiyet Gelirleri	0	0	0
04 – Alınan Bağış ve Yardımlar	46000,00	36000,00	% 78
05 – Diğer Gelirler	0	0	0
Bütçe Dışı Kaynaklar	0	0	0

b. Bütçe Giderleri

Tablo 25: Bütçe Ödenekleri Gider Dağılım Tablosu

BÜTÇE TERTİPLERİ	2019		
	Bütçe Tahmini TL	Gerçekleşme Toplamı TL	Gerçekleşme Oranı %
01- Personel Giderleri	6015000,00	6308200,00	104,87
02- Sos. Güv. Kur. D. Prim. Giderleri	737000,00	757304,96	102,75
03- Mal ve Hizmet Alım Giderleri	297000,00	197553,19	66,51
05- Cari Transferler			
06- Sermaye Giderleri			
Toplam	7049000,00	7263058,40	-

- 2- Temel Mali Tablolara İlişkin Açıklamalar
- 3- Mali Denetim Sonuçları
- 4- Diğer Hususlar

B. PERFORMANS BİLGİLERİ

1. Faaliyet ve Proje Bilgileri

Tablo 26: Yıllar İtibariyle Düzenlenen Bilimsel Etkinlikler

Etkinlik Türü	2014	2015	2016	2017	2018	2019
Sempozyum ve Kongre	1	1	1	7	0	14
Konferans	3	4	0	8	3	5
Panel	-	1	1	9	3	1
Seminer	18	13	15	-	5	5
Açık Oturum	-	-	-	-	0	0
Söyleşi	-	-	-	5	0	15
Tiyatro	-	-	-	-	3	2
Konser	-	-	-	-	0	1
Sergi	1	-	-	-	1	0
Turnuva	-	-	-	-	0	0
Teknik Gezi	-	-	-	-	0	0
Eğitim Semineri	-	-	-	-	1	2
Sertifika Programı	-	-	-	-	1	1
Gösteri	-	-	-	-	1	2
Toplam	23	19	17	29	18	48

Tablo 27: Bilimsel Araştırma Proje Sayısı (2019)

Projeler	PROJELER				
	Önceki Yılda Devreden Proje	Yıl İçinde Eklenen Proje	Toplam	Yıl İçinde Tamamlanan Proje	Toplam Ödenek TL
DPT	-	-	-	-	-
TÜBİTAK	-	-	-	-	-
BAP	-	-	-	-	-
Toplam	-	-	-	-	-

Bilimsel Etkinlikler

Tablo 28: Yıllara Göre Yayınlar, Bilimsel Etkinlikler ve Ödüllerin Dağılımı

EDEBİYAT FAKÜLTESİ ÖĞRETİM ÜYESİNİN YAYINLARI	YILLAR					TOPLAM
	2015	2016	2017	2018	2019	
Kitap						
Uluslararası yayınevleri tarafından yayımlanan kitap	-	4	3	1	6	14
Uluslararası yayınevleri tarafından yayımlanan kitap editörlüğü	-	-	-	0	3	3
Uluslararası yayınevleri tarafından yayımlanan ders kitabı	-	-	-	0	-	0
Uluslararası yayınevleri tarafından yayımlanan kitapta bölüm	-	2	1	0	9	12
Tanınmış ulusal yayınevleri tarafından yayımlanan kitap (ders kitabı hariç)	3	4	5	2	-	14
Tanınmış ulusal yayınevleri tarafından yayımlanan kitap editörlüğü (ders kitabı hariç) editörlüğü	-	-	-	1	2	3
Tanınmış ulusal yayınevleri tarafından yayımlanan kitapta (ders kitabı hariç) bölüm	-	-	-	0	4	4
Ulusal yayınevleri tarafından yayımlanan ders kitabı	-	-	-	0	-	0
Makale					-	0
Uluslararası hakemli dergi	1	24	18	10	16	69
Uluslararası alan indeksleri kapsamındaki dergiler	-	11	16	0	2	29
İlgili alanda önde gelen ülkelerin hakemli bilimsel/mesleki dergiler	-	-	-	0	-	0
Uluslararası hakemsiz dergi	-	-	-	0	-	0
Ulusal hakemli dergi	46	12	11	29	10	108
Ulusal hakemsiz dergi	-	-	-	0	-	0
Atıf sayısı	36	37	38	0	110	221
Bildiri					-	0
Uluslararası Poster Bildiri	-	-	-	0	-	0
Uluslararası Sözlü Bildiri	16	20	15	11	47	109
Ulusal Poster Bildiri	-	-	-	0	-	0
Ulusal Sözlü Bildiri	10	9	6	2	-	27
ÖDÜLLER	-	-	-		-	0
Uluslararası Ödül	-	-	-	0	-	0
Ulusal Ödül	-	1	1	0	-	2
Hakemlik					-	0
Ulusal Dergilerde Yapılan Hakemlik	8	4	2	19	20	53
Uluslararası Dergilerde Yapılan Hakemlik	-	10	11	0	15	36
Açıklama: 01.01.2019 – 31.12.2019 tarihleri arasındaki üniversitemiz adresli yayınları yazılacak. Aynı birimde birden fazla öğretim üyesi aynı yayında veya projede yer almışsa tekrar olmaması açısından ilgili yayın sadece 1 kez sayılacaktır. Atıf sayılarında atıf yapılan yıl göz önüne alınacaktır.						

**Tablo 29: SCI, SCI-Expanded, SSCI ve AHCI Kapsamındaki Dergilerde
Yayınlanan Makale Sayısı**

BİRİM ADI	YIL	SCI	SCI-Expanded	SSCI	A&HCI
EDEBİYAT FAKÜLTESİ	2019	0	0	0	0

Diğer Eğitim-Öğretim Hizmet ve Ürünleri

Tablo 30: Üniversiteler Arasında Yapılan İkili Anlaşmalar (2019)

Üniversite Adı	Ülkesi	Anlaşmanın İçeriği	Anlaşma Sayısı
Amasya Üniversitesi	Türkiye	Pedagojik Formasyon Eğitimi	1
-	-	-	-

2. Performans Sonuçları Tablosu
3. Performans Sonuçlarının Değerlendirilmesi
4. Performans Bilgi Sisteminin Değerlendirilmesi
5. Diğer Hususlar

**IV- KURUMSAL KABİLİYET VE KAPASİTENİN DEĞERLENDİRİLMESİ
GZFT Analizi (Güçlü Yönler-Zayıf Yönler / Fırsatlar-Tehditler)**

A. GÜÇLÜ YÖNLER

- Hizmet binalarındaki çalışma odaları ve dersliklerin çağdaş donanımına sahip olması,
- Yeni kurulmuş bir üniversite olmanın verdiği heyecan ve başarılı olma isteği,
- Uygulamalı eğitimi destekleyen laboratuvarlar ve atölyelerin bulunması,
- Üniversitede akademik yükselme ve atamalar için boş kadro sayısının yeterli olması,
- Akademik kariyerde yönlendirici ve motive edici yönetim anlayışı,
- Bilimsel araştırma ve yayınların artırılması yönünde kararlılığın olması,
- Öğretim elemanlarının ulusal ve uluslararası değişim ve gelişmelere açık olması ve yenilikleri izleme potansiyeline sahip olmaları,
- İdari personelin yeni ve genç olmasının sonucu olarak iş dinamizminin yüksek olması,
- Personelin eğitim, kurs ve kongre vb. etkinliklere katılımının teşvik edilmesi,
- Teknolojik kaynakların yeni ve bilişim hizmet kalitesinin yüksek olması.

B. ZAYIF YÖNLER

- Üniversitemizin yeni olması nedeniyle öğretim üyesi (profesör, doçent) sayısının yeterli olmaması,
- Kurumsallaşmanın ve kurum kültürünün yeterli düzeyde olmaması,
- Kurumsal aidiyet duygusunun yeterli düzeyde olmaması,
- Personelin sayısal yetersizliği ve mevcut personelin tecrübe eksiğinin olması,
- Görev dağılımında yaşanan sıkıntılar,
- Öğrencilere yönelik sosyal ve kültürel faaliyetlerin yetersizliği,
- Fiziki yapıların üretim maliyetinin yüksek olması,
- Üniversite personeline yönelik kamu konutu sayısının yetersiz olması,
- Kurum bünyesinde sosyal tesislerin (kreş, park, okuma salonları, sinema ve tiyatro salonları vs.) yeterli seviyede olmaması,
- Ar-Ge çalışmaları için şehirde yeterli imkânların olmaması,
- Yabancı dil eğitimi için laboratuvar sayısının yeterli olmaması,
- Bilgiye erişim ve uygun araştırma ortamı için yeterli bir kütüphane hizmet binasının olmaması,
- Üniversite kantinlerinin fiziki ortamının ve kantin hizmetinin yetersiz olması,
- Üniversite personeli arasındaki iletişimin zayıf olması,
- Staj yapan öğrencilerin kontrol güçlükleri ve mesleki stajların etkin yapılamayışı, • Uygulamalı eğitim olanaklarının (laboratuvar, atölye vb.) yetersiz olması,
- Üniversite idari ve akademik birimlerinin dağınık yerleşimi,
- Ödüllendirme ve performans sisteminin olmaması,
- Bazı birimlerde yüksek lisans ve doktora programlarının henüz açılmamış olması,
- Öğretim elemanlarının bir kısmının, bilimsel araştırma ve toplumsal katkıya odaklanmak yerine, ilave gelir elde edebilmek için çok fazla sayıda ders almaya yönelmesi

C. FIRSATLAR

- Üniversitenin ekonomik açıdan şehre katkısının artması ve eğitimde farkındalık oluşturması,
- Şehirde altın, bakır, kurşun ve gümüş vb. madenlerinin işletilmesi,
- Şehrin doğal güzellikleri, biyo çeşitlilik, fauna ve flora zenginliğine sahip olması,
- Alternatif turizm (kış, yayla, dağ, mağara turizmi vb.) ve doğa sporları potansiyelinin olması,
- Harşit Çayı'nın çevre düzenlemesi açısından kullanılabilir olması,
- Kalkınmada öncelikli il olması ve Gümüşhane-Köse Havaalanı projesinin olması,
- Kuşburnu ürünleri, pestil-köme imalatı yapılabilmesi ve patentlerinin Gümüşhane'ye ait olması,
- Kimyevi gübre ve bitki koruma ürünleri kullanımında Türkiye ortalamasının altında olması,
- Köse, Kelkit ve Şiran'da önemli tarım arazilerinin olması, Kelkit Çayı'nın sulama ve organik tarım açısından fırsat olması,

- Kelkit'te Hayvancılık Organize Sanayi Bölgesi kurulmasına yönelik çalışmaların olması, Kelkit'te organik süt sığırcılığının olması,
- Torul/Kürtün baraj göllerinin varlığı ve barajlarda kültür balıkçılığı yapılması,
- İldeki sivil toplum kuruluşlarının, kamu ve özel sektör kuruluşlarının işbirliğine açık olması,
- Akademik personel yetiştirme açısından çevre illerdeki köklü üniversitelerden yararlanma imkânının olması

Ç. TEHDİTLER

- Şehrin konaklama sektörünün yeterince gelişmemiş olması,
- Şehrin sağlık imkânlarının artan öğrenci nüfusu ile birlikte yetersiz kalması,
- Şehirde konut sayısının yetersiz ve kira bedellerinin yüksek olması,
- Şehirlerarası ulaşımın sadece karayoluyla yapılabilmesi,
- Şehir içi ulaşım sorununun tam olarak çözülememiş olması,
- Şehirdeki sermaye birikiminin ve sanayi tesislerinin yetersiz olması,
- Şehirdeki sosyal ve kültürel imkânların yetersiz olması,
- Kamu kurum ve kuruluşlarının ihtiyacı olan birçok malzemenin il dışından temin edilme zorunluluğunun olması,
- Bilimsel faaliyetlere sponsor (destekleyici) bulunamaması,
- Yükseköğretim mevzuatının uygulamada sorunlara yol açması,
- Devlet Personel Başkanlığı tarafından üniversitelere yeterli sayıda idari personelin istihdamına izin verilmemesi,
- Öğrenci için yerel burs imkânlarının olmaması,
- Öğrenciler için şehirde kısmi zamanlı çalışma imkânlarının yetersiz olması,
- Öğrenci ailelerinin gelir düzeyinin yeterli seviyede olmaması.

V- ÖNERİ VE TEDBİRLER

Bazı olumsuzluklara rağmen üniversite ve fakültemizdeki idari ve akademik personelin özverili çalışmaları neticesinde tehditler avantaja dönüştürülebilir. Öğrencilerin bilimsel, sosyal, kültürel ve sportif ihtiyaçları kampüs içinde daha iyi sağlanırsa fakülteyi ve üniversiteyi sahiplenmeleri daha üst düzeyde olacaktır. Bunun için kulüp faaliyetleri (Kültür ve Edebiyat Kulübü ve Sosyal Yardımlaşma Kulübü) teşvik edilmiştir. Bölümleriyle ilgili iş istihdamlarının öğrencilere anlatılması ve aktif danışmanlık hizmetlerinin yerine getirilmesi öğrenci ile öğretim üyeleri arasındaki bağları güçlendirecektir. Bu şekilde şehrin sunduğu dezavantajlar ikinci plana itilerek öğrencilerin fakültelerine daha sıcak bakmaları sağlanabilir.

Fakültemizdeki Doçent sayısının artırılması, kurumsallaşma ve Lisansüstü programlar için de gereklidir. Önceki yıllara göre bilimsel çalışma ve yayınlarda, bazı kalemlerde gerilemeye mukabil genelde artış görülmektedir. Buna paralel olarak araştırma projesi sayısının artırılması teşvik edilmektedir. Fakülte dergisi olan "Mavi Atlas", 4 indeksçe taranmakta olup derginin daha fonksiyonel olmasına çalışılmaktadır.

Birim Faaliyet Raporu Ekibi

Fakültemizin Birim Faaliyet Raporu Hazırlama Ekibi Tablo 31’te sunulmuştur.

Tablo 31: Birim Faaliyet Raporu Hazırlama Ekibi Üyeleri

Unvanı / Adı Soyadı	İdari Görevi	Ekipteki Görevi
Prof. Dr. Bayram NAZIR	Dekan	Koordinatör
Dr. Öğr. Üyesi Ahmet TÜZEN	Dekan Yard.	Üye
Kemalettin KARABULUT	Fakülte Sekreteri Gerçekleştirme Görevlisi	Üye
Elif KILIÇ	Şef Taşınır Kayıt Yetkilisi	Üye
Yavuz TANGUROĞLU	Mutemet Tekniker	Üye
Hatice CEYLAN	Bilgisayar İşletmeni	Üye

İÇ KONTROL GÜVENCE BEYANI

Harcama yetkilisi olarak yetkim dahilinde;

Ekli listede belirtilen tarih aralıklarında görev yaptığım süre boyunca bu raporda yer alan bilgilerin güvenilir, tam ve doğru olduğunu beyan ederim.

Bu raporda açıklanan faaliyetler için idare bütçesinden harcama birimimize tahsis edilmiş kaynakların etkili, ekonomik ve verimli bir şekilde kullanıldığını, görev ve yetki alanım çerçevesinde iç kontrol sisteminin idari ve mali kararlar ile bunlara ilişkin işlemlerin yasallık ve düzenliliği hususunda yeterli güvenceyi sağladığımı ve harcama birimimizde süreç kontrolünün etkin olarak uygulandığını bildiririm.

Bu güvence, harcama yetkilisi olarak sahip olduğum bilgi ve değerlendirmeler, iç kontroller, iç denetçi raporları ile Sayıştay raporları gibi bilgim dahilindeki hususlara dayanmaktadır.

Burada raporlanmayan, idarenin menfaatlerine zarar veren herhangi bir husus hakkında bilgim olmadığını beyan ederim. (Edebiyat Fakültesi – 28/01/2020)

Prof. Dr. Bayram NAZIR

Dekan

HARCAMA YETKİLİSİNİN

NO	ADI/SOYADI	ÜNVANI	ASIL/ VEKİL	GÖREVE BAŞLAMA TARİHİ	GÖREVDEN AYRILMA TARİHİ
1	Prof. Dr. Bayram NAZIR	Dekan	Asıl	01/01/2019	06/03/2019
2	Doç. Dr. Kemal SAYLAN	Dekan Yrd.	Vekil	07/03/2019	08/03/2019
3	Prof. Dr. Bayram NAZIR	Dekan	Asıl	09/03/2019	13/09/2019
4	Prof. Dr. Coşkun TOPAL	Dekan	Vekil	14/03/2019	15/03/2019
5	Prof. Dr. Bayram NAZIR	Dekan	Asıl	16/03/2019	21/04/2019
6	Doç. Dr. Kemal SAYLAN	Dekan Yrd.	Vekil	22/04/2019	26/04/2019
7	Prof. Dr. Bayram NAZIR	Dekan	Asıl	27/04/2019	05/05/2019
8	Dr. Öğr. Üyesi Merve KARAÇAY TÜRKAL	Dekan Yrd.	Vekil	06/05/2019	06/05/2019
9	Prof. Dr. Bayram NAZIR	Dekan	Asıl	07/05/2019	22/05/2019
10	Dr. Öğr. Üyesi Merve KARAÇAY TÜRKAL	Dekan Yrd.	Vekil	23/05/2019	23/05/2019
11	Prof. Dr. Bayram NAZIR	Dekan	Asıl	24/05/2019	30/06/2019
12	Dr. Öğr. Üyesi Merve KARAÇAY TÜRKAL	Dekan Yrd.	Vekil	01/07/2019	12/07/2019
13	Prof. Dr. Bayram NAZIR	Dekan	Asıl	13/07/2019	18/08/2019
14	Dr. Öğr. Üyesi Merve KARAÇAY TÜRKAL	Dekan Yrd.	Vekil	19/08/2019	25/08/2019
15	Prof. Dr. Müge YILMAZ	Dekan V.	Asıl	26/08/2019	02/09/2019
16	Doç. Dr. Kemal SAYLAN	Dekan Yrd.	Vekil	03/09/2019	13/09/2019
17	Prof. Dr. Bayram NAZIR	Dekan	Asıl	14/09/2019	04/12/2019
18	Doç. Dr. Kemal SAYLAN	Dekan Yrd.	Vekil	05/12/2019	06/12/2019
19	Prof. Dr. Bayram NAZIR	Dekan	Asıl	07/12/2019	31/12/2019

İÇ KONTROL GÜVENCE BEYANI

Harcama Yetkilisi olarak yetkim dahilinde;

Vekil olarak görev yaptığım 06.05.2019;23.05.2019; 01.07.2019-12.07.2019; 19.08.2019-25.08.2019; tarihlerinde;

Bu raporda yer alan bilgilerin güvenilir, tam ve doğru olduğunu beyan ederim.

Bu raporda açıklanan faaliyetler için idare bütçesinden harcama birimimize tahsis edilmiş kaynakların etkili, ekonomik ve verimli bir şekilde kullanıldığını, görev ve yetki alanım çerçevesinde iç kontrol sisteminin idari ve mali kararlar ile bunlara ilişkin işlemlerin yasallık ve düzenliliği hususunda yeterli güvenceyi sağladığımı ve harcama birimimizde süreç kontrolünün etkin olarak uygulandığını bildiririm.

Bu güvence, harcama yetkilisi olarak sahip olduğum bilgi ve değerlendirmeler, iç kontroller, iç denetçi raporları ile Sayıştay raporları gibi bilgim dahilindeki hususlara dayanmaktadır. Burada raporlanmayan, idarenin menfaatlerine zarar veren herhangi bir husus hakkında bilgim olmadığını beyan ederim. (Edebiyat Fakültesi 28/01/2020)

Dr. Öğr. Üyesi Merve KARAÇAY TÜRKAL
Dekan V.

İÇ KONTROL GÜVENCE BEYANI

Harcama Yetkilisi olarak yetkim dahilinde;

Vekil olarak görev yaptığım 07.03.2019-08.03.2019; 22.04.2019-26.04.2019; 03.09.2019-13.09.2019; 05.12.2019-06.12.2019 tarihlerinde;

Bu raporda yer alan bilgilerin güvenilir, tam ve doğru olduğunu beyan ederim.

Bu raporda açıklanan faaliyetler için idare bütçesinden harcama birimimize tahsis edilmiş kaynakların etkili, ekonomik ve verimli bir şekilde kullanıldığını, görev ve yetki alanım çerçevesinde iç kontrol sisteminin idari ve mali kararlar ile bunlara ilişkin işlemlerin yasallık ve düzenliliği hususunda yeterli güvenceyi sağladığını ve harcama birimimizde süreç kontrolünün etkin olarak uygulandığını bildiririm.

Bu güvence, harcama yetkilisi olarak sahip olduğum bilgi ve değerlendirmeler, iç kontroller, iç denetçi raporları ile Sayıştay raporları gibi bilgim dahilindeki hususlara dayanmaktadır.

Burada raporlanmayan, idarenin menfaatlerine zarar veren herhangi bir husus hakkında bilgim olmadığını beyan ederim. (Edebiyat Fakültesi 28/01/2020)

Doç. Dr. Kemal SAYLAN
Dekan V.