

GÜMÜŞHANE ÜNİVERSİTESİ
DÖNER SERMAYE İŞLETME

2017 MALİ YILI
BİRİM FAALİYET RAPORU



Aralık 2017 / Gümüşhane



BİRİM YÖNETİCİSİNİN SUNUŞU

Dünya’da son yıllarda yönetim anlayışında yaşanan gelişmeler doğrultusunda, geleneksel kamu yönetimi anlayışı yerini strateji ve bu stratejilere dayalı politikalar odaklı, amaç ve hedef eksenli faaliyetleri içeren yeni bir kamu yönetimi yaklaşımına bırakmıştır. Yönetimde rekabet edebilmek için Dünya’da meydana gelen gelişmeler mutlaka takip edilmelidir. Ayrıca, kamu kurum ve kuruluşları planlamalar yapmalı, zayıf ve üstün yanlarını belirlemelidirler. Kendisini yeterince tanımayan örgütün, etkin olması da beklenemez. Geleneksel kamu yönetimi anlayışında günün problemleri değerlendirilir ve geçmişte ne yapıldığına bakılır; bu şekilde, varsa aksaklıklar tespit edilerek, giderilmeye çalışılır. Oysaki yeni kamu yönetimi anlayışında problemler önceden belirlenmeye başlamış, bu çerçevede vizyon oluşturulmuş ve strateji geliştirmeye çalışılmaktadır. Kamu Mali Yönetim Reformu Süreci ile birlikte kamuda “Stratejik Planlama” dönemi başlamıştır. Bu süreci stratejik planlama, performans esaslı bütçeleme ilkeleri, mali saydamlık ve hesap verme sorumluluğu unsurlarıyla ifade edebiliriz.

5018 sayılı Kamu Mali Yönetimi ve Kontrol Kanununun yürürlüğe girmesi, Ülkemizde benimsenen yeni kamu yönetimi anlayışının en önemli göstergesidir. Bu kanunun önemli yeniliklerinden birisi de kamu idarelerine “Faaliyet Raporları” hazırlama mecburiyeti getirmesidir. Kamu Mali Yönetimi ve Kontrol Kanununun 41. maddesinde; bütçeyle ödenek tahsis edilen harcama birimlerinin üst yöneticileri tarafından her yıl faaliyet raporları hazırlanması öngörülmektedir. Böylece kamu hizmetlerini yürütenlerin daha fazla sorumluluk üstlenmeleri, kamu idarelerinin performanslarının artması, yasama denetiminin daha etkin yerine getirilmesi hedeflenmektedir. Sonuçta faaliyet raporları, kamu kurum ve kuruluşlarında saydamlığın ve hesap verilebilirliğin de bir aracı olacaktır. Kamu idareleri, amaçlarını, hedeflerini ve faaliyetlerinin sonuçlarını faaliyet raporları sayesinde kamuoyu ile paylaşarak toplumun bilgilendirilmesi süreci de tesis edilmiş olacaktır.

Kamu yönetimindeki bu yeni anlayış ve yaklaşımlar, kamu idarelerinin yapmakta oldukları ve yapacakları her türlü faaliyetin bir plan dâhilinde gerçekleştirilmesini öngörmektedir. Bu noktada ise Stratejik Planlama yaklaşımı öne çıkmaktadır. Kamu idarelerinin Stratejik Planlamayı; vatandaşlara sundukları hizmetleri planlı bir şekilde gerçekleştirme, politika geliştirme ve bu politikaları da iş programları ve bütçeye dayandırmada ve nihai olarak bütün uygulamaların izlenmesi ve değerlendirilmesinde bir araç olarak benimsemeleri gerektiği ifade edilebilir. Üniversitemizin stratejik plan çerçevesinde 2017 mali yılına ait Döner Sermaye İşletme Müdürlüğü’nün faaliyet sonuçlarını gösteren “Birim Faaliyet Raporu” hazırlanmıştır.



Prof. Dr. Halil İbrahim ZEYBEK

Rektör

İÇİNDEKİLER

BİRİM YÖNETİCİSİNİN SUNUŞU

I- GENEL BİLGİLER.....	1
A- Misyon ve Vizyon	1
B- Yetki, Görev ve Sorumluluklar	2
C- İdareye İlişkin Bilgiler.....	6
1- Fiziksel Yapı.....	6
2- Örgüt Yapısı (Teşkilat Şeması)	8
3- Bilgi ve Teknolojik Kaynaklar	9
4- İnsan Kaynakları.....	9
5- Sunulan Hizmetler	10
6- Yönetim ve İç Kontrol Sistemi.....	11
II- AMAÇ ve HEDEFLER	13
A- İdarenin Amaç ve Hedefleri.....	13
B- Temel Politikalar ve Öncelikler.....	14
III- FAALİYETLERE İLİŞKİN BİLGİ VE DEĞERLENDİRMELER.....	15
A- Mali Bilgiler	16
1- Bütçe Uygulama Sonuçları.....	16
2- Temel Mali Tablolara İlişkin Açıklamalar	18
B- Performans Bilgileri	18
1- Faaliyet ve Proje Bilgileri.....	18
2- Performans Sonuçları Tablosu.....	18
3- Performans Sonuçlarının Değerlendirilmesi	18
4- Performans Bilgi Sisteminin Değerlendirilmesi.....	19
IV- KURUMSAL KABİLİYET VE KAPASİTENİN DEĞERLENDİRİLMESİ.....	20
A- Üstünlükler	20
B- Zayıflıklar	20
C- Değerlendirme	20
V- ÖNERİ VE TEDBİRLER	22
EKLER.....	23

I- GENEL BİLGİLER

A- Misyon ve Vizyon

Üniversitemizin Misyonu;

İlimizin Bölgemizin ve ülkemizin sosyal, kültürel ve ekonomik gelişimine destek olmak; girişimci, üretken, sorgulayıcı, rekabetçi, ulusal ve uluslararası mesleki yeterliliğe sahip gençler yetiştirmek, bilimsel veri, bilgi ve teknoloji üretmek, yaymak, ulusal ve uluslararası paydaşlarla işbirliği yaparak bölgesel, ulusal ve evrensel gelişmeye katkı sağlamaktır.

Üniversitemizin Vizyonu;

Doğu Karadeniz Bölgesi'nin ilk üç yükseköğretim merkezinden biri olmaktır. Bilimsel ve mesleki yeterliliğe sahip ulusal/uluslararası kuruluşlarca akredite edilmiş yükseköğretim sistemiyle yetkin işgücü yetiştiren, bilimsel bilgi üretimiyle bilimsel endekslere ve teknoloji üretimine katkı sağlayan, Türkiye'nin sosyo-ekonomik gelişmesine ve kalkınmasına destek olan bir yükseköğretim merkezi olmak.

İşletme Müdürlüğümüzün Misyonu;

Gümüşhane Üniversitesi Döner Sermaye İşletmesinin idari, malî ve teknik işlerini, yasal mevzuat ve işletmecilik ilkelerine uygun biçimde yürüterek, faaliyet alanlarımız kapsamında yapılacak döner sermaye işlerinden elde edilecek gelirlerin uygun ve verimli bir şekilde değerlendirilmesini sağlamaktır.

İşletme Müdürlüğümüzün Vizyonu;

Yenilikçi, çağdaş, bilimsel ve teknolojik gelişmeleri çalışmalarına yansıtan, çalışkanlık, doğruluk, güler yüz ve kaliteyi ilke edinmiş personeli ile döner sermaye gelirlerini artırıcı çalışmalar üreten ve elde edilen kaynakları en verimli şekilde kullanan örnek bir Döner Sermaye İşletme Müdürlüğü olmaktır.

B- Yetki, Görev ve Sorumluluklar

Döner Sermaye İşletme Müdürlüğünün Kuruluş Mevzuatı

Gümüşhane Üniversitesi, Döner Sermaye İşletme Müdürlüğü 2547 YÖK Kanununun 58. Maddesi çerçevesinde 19/02/2010 tarih ve 27498 sayılı Resmi gazetede yayınlanan Gümüşhane Üniversitesi Döner Sermaye İşletme Yönetmeliği ile birlikte Maliye Bakanlığıyla gerekli yazışmalar yapıldıktan sonra 01.11.2010 tarihinde resmen faaliyetine başlamıştır. 17.01.2012 tarih ve 28176 sayılı Resmi Gazetede yayınlanan ek yönetmelik ile faaliyetlerini sürdürmektedir.

İdari Yetki, Görev ve Sorumluluklar

Döner sermaye İşletme Müdürlüğü, eğitim ve öğretim ile bunlara katkıda bulunan uygulamayı ön planda tutmak ve Üniversitenin esas faaliyetlerini aksatmamak kaydıyla aşağıdaki faaliyetlerde bulunur.

Yükseköğretim kurumları dışındaki kamu kurum ve kuruluşları ile gerçek ve tüzel kişilerce talep edilecek bilimsel görüş, proje, araştırma ve benzeri hizmetleri yapmak, seminer, konferans, sempozyumlar düzenlemek, kurslar açmak,

- a) Laboratuvar ve atölyelerde her çeşit cihaz, makine, alet-edevat, tesisat ve benzerlerinin üretim, bakım ve onarımını yapmak,
- b) Mevcut fiziki kapasiteyi değerlendirerek birimlerin faaliyet alanlarıyla sınırlı olmak üzere iş ve hizmet ile canlı materyal, tarım ve sanayi ürünleri, bilişim teknolojisine ait ürünleri ve diğer malları üretmek, elde edilen ürünleri ilgili mevzuat hükümlerine göre pazarlamak.
- c) Sanayi kuruluşlarınca üretilen çeşitli malların standartlara uygunluğu konusunda raporlar düzenlemek, analiz ve ölçümler yapmak, projeler hazırlamak veya uygulamak,
- d) Bilimsel sonuçların uygulanmasını ve teknolojiye dönüşümünü sağlamak,
- e) Danışmanlık, kontrol, muayene ve benzeri hizmetler vermek, analiz ve ölçümler yapmak,
- f) Faaliyet alanları çerçevesinde; fiziki kapasite oranında iş ve hizmet üretmek, bilgi işlem ve bilgisayar teknolojisini kullanarak her türlü iş ve hizmetleri yapmak, elektronik dizgi ve çoğaltma sistemleri ile kitap ve her türlü basılı evrak çoğaltmak, basmak, cilt ve baskı işlemleri yapmak, bunların satışını yapmak.

- g)** Sportif alanda bireysel ve takım olarak performans deęerlendirmesi, psikolojik danıřmanlık, diyet analiz ve kontrolü, antrenman planlaması, sporcu saęlığını koruma ve geliřtirmeye yönelik hizmetlerde bulunmak.
- h)** Tarım ve sanayi kuruluşlarınca üretilen çeřitli mal ve hizmetlerin standartlara uygunluęu konusunda ilgili mevzuat hükümlerine göre raporlar düzenlemek, analiz ve ölçümler yapmak, projeler hazırlamak veya uygulamak,
- i)** Pedagojik formasyon, yabancı dil, bilgi iřlem yazılım donanım konusunda eğitim hizmetleri faaliyetlerinde bulunmak,
- j)** Bireylerin bilgi toplumuna uyum saęlamaları ve bu toplumda yaşamlarını daha iyi kontrol edebilmeleri için ekonomik ve sosyal hayatın tüm evrelerine aktif bir şekilde katılımlarına imkân vermek amacıyla, ihtiyaç duyulacak alanlarda kurslar düzenlemek, ihtiyaç halinde ulusal ve uluslararası kuruluşlarla iřbirlięi içinde projeler hazırlamak ve uygulamak.
- k)** Turizm ve Otelcilik ile ilgili eğitim programları yapmak ve bu amaçla ilgili tesisler iřletmek.
- l)** Güzel sanatlarla ilgili senaryo, prodüksiyon, tiyatro, film, slayt, video, fotoęraf, reklam, ilan, yayın, rölöve, sergi, fuar, ve restorasyon faaliyetlerinde bulunmak, eğitim ve benzeri programları yapmak ve bunlarla ilgili rapor düzenlemek.

Döner Sermaye İřletme Müdürlüğümüz ařaęıda sıralanmıř olan kanun ve yönetmelikler ile dięer ikincil mevzuatta yer alan idari görevleri yerine getirmektedir.

- 1.** Yükseköğretim Kanunu (2547)
- 2.** Yüksek Öğretim Personel Kanunu (2914)
- 3.** Yükseköğretim Kurumları Teřkilatı Kanunu (2809)
- 4.** Kamu Mali Yönetimi ve Kontrol Kanunu (5018)
- 5.** Devlet Memurları Kanunu (657)
- 6.** Kamu İhale Kanunu (4734)
- 7.** Kamu İhale Sözleşmeleri Kanunu (4735)
- 8.** Harcırah Kanunu (6245)
- 9.** Amme Alacaklarının Tahsil Usulü Hakkında Kanun (6183)
- 10.** Yurtiçinde Ve Dıřında Görevlendirmelerde Uyulacak Esaslara İliřkin Yönetmelik (Resmi Gazete Tarihi: 07.11.1983 Sayısı: 18214)

11. Yükseköğretim Kurumlarında Döner Sermaye Gelirlerinden Yapılacak Ek Ödemenin Dağıtılmasında Uyulacak Usul ve Esaslara İlişkin Yönetmelik (RG Tarih ve sayı: 18.02.2011 / 27850)
12. Yükseköğretim Kurumlarında Döner Sermaye Gelirlerinden Yapılacak Ek Ödemenin Dağıtılmasında Uygulanacak Usul ve Esaslara İlişkin Yönetmelikte Değişiklik Yapılmasına Dair Yönetmelik. (RG Tarih ve sayı: 19.09.2012 / 28416)
13. Gümüşhane Üniversitesi Döner Sermaye Gelirlerinden Yapılacak Ek Ödeme Dağıtım Usul ve Esaslarına İlişkin Yönerge (G.Ü. Yönetim Kurulu Kararı Tarih: 16.01.2013 Sayı:120)
14. Döner Sermayeli İşletmeler Bütçe ve Muhasebe Yönetmeliği (RG Tarih ve sayı: 01.05.2007/ 26509)
15. Döner Sermayeli Kuruluşlar İhale Yönetmeliği (RG Tarih ve sayı: 04.08.1984 / 18479)
16. Taşınır Mal Yönetmeliği (RG Tarih ve sayı: 18.01.2007 / 26407)

Mali Yetki Görev ve Sorumluluklar

01.01.2006 tarihi itibariyle tüm hükümleri ile yürürlüğe giren 5018 Sayılı Kamu Mali Yönetimi ve Kontrol Kanunu, mali saydamlık, hesap verilebilirlik, kamu kaynaklarının etkili, verimli ve ekonomik kullanımı gibi iyi mali yönetim ilkelerini esas almaktadır. 5018 sayılı Kamu Mali Yönetimi ve Kontrol Kanunu ve kanuna bağlı olarak oluşturulan ikincil mevzuat ile tüm kamu idarelerin olduğu gibi Döner Sermaye İşletme Müdürlüğümüzün de gelir, gider, varlık ve yükümlülüklerine ilişkin yürütülen mali karar ve işlemlerde; kamu kaynaklarının etkili, ekonomik ve verimli bir şekilde kullanılıp kullanılmadığı denetlenmektedir. Bu amaçla İşletme Müdürlüğümüzün bütçesi, Üniversitemizin stratejik planı ve bütçesi, bütçe tertibi, kullanılabilir ödenek tutarı, performans programı vs. kıstaslar dikkate alınarak bir harcama birimi olarak Döner Sermaye İşletme Müdürlüğünün de kaynaklarının etkili, ekonomik ve verimli bir şekilde kullanılmasını sağlamak üzere yürütülen tüm mali karar ve işlemler mali kontrol ve değerlendirmeye tabi tutulmaktadır. Bu çerçevede mali işlemlerin yapılması sürecinde işlemler, harcama yetkililerince mevzuata uygunluk açısından kontrol edilmektedir. Döner Sermaye İşletme Müdürlüğünde yapılan faaliyetler yıllık raporlar hâlinde düzenlenmekte ve ilgili kurum/ kuruluşlara gönderilmektedir.

Ayrıca mali iş ve işlemler dışında kalan diğer genel yönetim faaliyetleri de Rektörlük Makamının idari kontrolü altındadır.

Ön mali kontrol; harcama birimlerinde işlemlerin gerçekleştirilmesi aşamasında yapılan kontroller ile mali hizmetler birimi tarafından yapılan kontrolleri kapsar. Ön mali kontrol süreci, mali karar ve işlemlerin hazırlanması, yüklenmeye girilmesi, iş ve işlemlerin gerçekleştirilmesi ve belgelendirilmesinden oluşur. Kamu idarelerinde ön mali kontrol görevi, yönetim sorumluluğu çerçevesinde yürütülür. Maliye Bakanlığınca 26.12.2007 tarih ve 26738 sayılı Resmî Gazete’de yayımlanan “Kamu İç Kontrol Standartları Tebliği” yayınlanmış olup Müdürlüğümüzce bu tebliğ çerçevesinde çalışmalar sürdürülmektedir.

Birimimizde harcama yetkilisi, gerçekleştirme görevlisi, taşınır kayıt yetkilisi olarak görevlendirilmiş personelimiz aşağıdadır.

Tablo 1. Döner Sermaye İşletme Müdürlüğünün Mali Yetkilileri

Harcama Yetkilisi	Gerçekleştirme Görevlisi
Prof. Dr. Halil İbrahim ZEYBEK Rektör	Oğuzhan TOK Döner Sermaye İşletme Müdürü
Taşınır Kayıt Yetkilisi	Taşınır Kayıt Yetkilisi
Ahmet YOLCU Bilgisayar İşletmeni	Hakan GÜRBÜZ Bilgisayar İşletmeni

C- İdareye İlişkin Bilgiler

1- Fiziksel Yapı

1.1 İdari Personel Hizmet Alanları

Tablo 2. İdari Personel Hizmet Alanları

	Sayısı (Adet)	Alanı (m ²)	Kullanan Sayısı
Makam Odası	1	22	1
Servis	1	22	2
Arşiv/Depo	1	21	0
Toplam	3	65	3

Döner sermaye İşletme Müdürlüğü, Üniversitemizin Bağlarbaşı yerleşkesi içerisinde bulunan Rektörlük binası zemin katında yer alan bir büroda hizmet vermektedir.

Şekil 1. Makam Odası



Şekil 2. Servis



1.2 Ambar, Arşiv Alanları, Atölyeler, Ürün satış Ofisi

Tablo 3. Mobilya Atölyesi

	Sayısı (Adet)	Alanı (m ²)	Kullanan Sayısı
Atölye	1	230	2
Toplam	1	230	2

Döner Sermaye İşletme Müdürlüğüne bağlı Bağlarbaşı yerleşkesi içinde 1 adet Mobilya Atölyesi mevcuttur.

İletişim

Gümüşhane Üniversitesi Gümüşhanevi Yerleşkesi Döner Sermaye İşletme Müdürlüğü
Bağlarbaşı Mahallesi Kazım Karabekir Cad. No:89 PK: 29100 Merkez/Gümüşhane

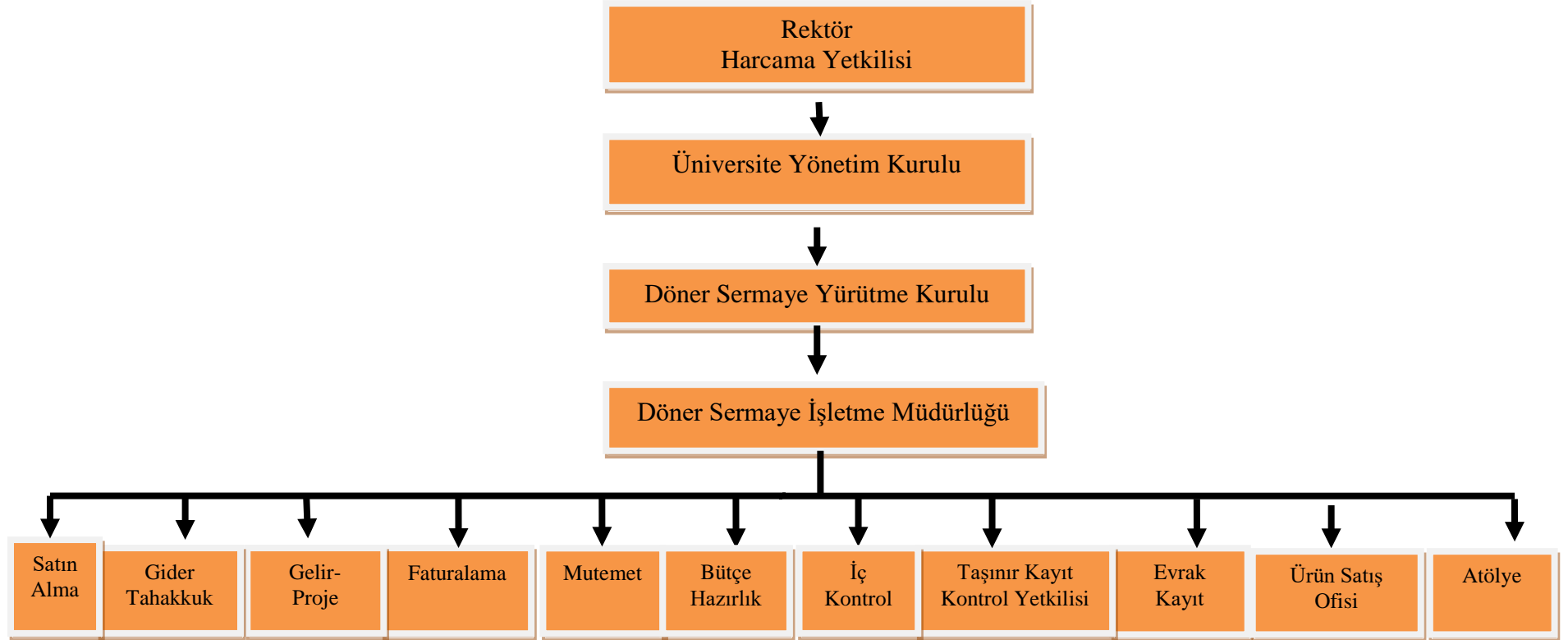
Tel: 0456 233 12 99

Faks: 0456 233 12 99

e-posta: dosim@gumushane.edu.tr

2- Örgüt Yapısı (Teşkilat Şeması)

Şekil 3. Gümüşhane Üniversitesi Döner Sermaye Organizasyon Şeması



3- Bilgi ve Teknolojik Kaynaklar

Döner Sermaye İşletme Müdürlüğü bünyesinde Yazışmalar için iş yazılım firmasına ait e-imza ile kullanılan yazılım sistemi ile Maliye Bakanlığı Muhasebat Genel Müdürlüğü tarafından hazırlanmış olan ve Döner Sermayeli Kuruluşlar tarafından kullanılan Döner Sermaye Mali İşletim Sistemi (DMİS) kullanılmaktadır.

Tablo 4. Döner Sermaye İşletme Müdürlüğünde Hâlihazırda Kullanılmakta Olan Bilgisayar Gibi Demirbaş Varlıklar

Sıra No	Malzemenin Adı	Âdeti	Markası
1	Dizüstü Bilgisayar	1	EXPER
2	Masa Üstü Bilgisayar	5	EXPER ve HP
3	Yazıcı	4	Lexmark

4- İnsan Kaynakları

Döner Sermaye İşletme Müdürlüğünde kadrolu toplam idari personel sayısı 1 (Bir)'dir.

İdari Personel

Döner Sermaye İşletme Müdürlüğünde genel idari hizmetler sınıfına dâhil idari hizmet veren 2(iki) personelimiz mevcuttur.

Tablo 5. İdarelerimizde Bulunan Personelin Hizmet Sınıflarına Göre Dağılımı

YILLAR	GİH	SHS	THS	AHS	DHS	YHS	TOPLAM
2017	3	---	1	---	---	-	4

Tablo 6. Döner Sermaye İşletme Müdürlüğü Kadrosunda Olan Personeller

	Adı Soyadı	Unvanı	Görevli Olduğu Birim
1	Oğuzhan TOK	İşletme Müdürü	DSİM

Tablo 7. 2547 Sayılı Kanununun 13-b/4'e Göre Birimimizde Görev Yapan Personeller

	Adı Soyadı	Unvanı	Görevli olduğu birim
1	Ahmet YOLCU	Bilgisayar İşletmeni	Genel Sekreterlik
2	Hakan GÜRBÜZ	Bilgisayar İşletmeni	Sağlık, Kültür ve Spor Daire Başkanlığı
3	Turan ÖZDEMİR	Tekniker	Yapı İşleri Daire Başkanlığı

Tablo 8. İdari Personelin Eğitim Durumu

	İlköğretim	Lise	Ön Lisans	Lisans	Yüksek Lisans ve Doktora
Kişi Sayısı	---	-	1	2	1
Yüzde	---	---	% 25	% 50	% 25

Tablo 9. İdari Personelin Hizmet Süreleri

	1 – 3 Yıl	4 – 6 Yıl	7 – 10 Yıl	11 – 15 Yıl	16 – 20 Yıl	21 – Üzeri
Kişi Sayısı	---	1	1	1	1	---
Yüzde	---	% 25	% 25	% 25	% 25	---

Tablo 10. İdari Personelin Yaş İtibariyle Dağılımı

	21–25 Yaş	26–30 Yaş	31–35 Yaş	36–40 Yaş	41–50 Yaş	51- Üzeri
Kişi Sayısı	----	----	1	3	---	---
Yüzde	-----	----	% 25	% 75	---	---

5- Sunulan Hizmetler

Döner Sermaye İşletme Müdürlüğümüz 2010 yılı Kasım ayı itibari ile faaliyete geçmiştir. Döner Sermaye İşletme Müdürlüğünde 2017 yılı içerisinde danışmanlık, eğitim, tahlil ve analiz, teknik rapor, mobilya üretimi, kitap satışı gibi hizmetlerin yanı sıra, elde edilen çeşitli ürünlerin satışı gerçekleştirilmiştir.

6- Yönetim ve İç Kontrol Sistemi

Döner Sermaye Yürütme Kurulunda mali ve idari işlemlere ilişkin alınan kararlar Üniversite Yönetim Kurulu, Döner Sermaye İşletme Müdürlüğü ve Döner Sermaye Saymanlığı tarafından uygulanmakta ve iç kontrol de aynı mekanizma ile sağlanmaktadır.

5018 sayılı Kamu Mali Yönetimi ve Kontrol Kanununun “İç Kontrol Sistemi” başlıklı beşinci kısmının 55–67 maddeleri arasındaki başlıklar itibariyle, iç kontrolün tanımı ve amacı, iç kontrolün yapısı ve işleyişi, ön mali kontrol, mali hizmetler birimi, muhasebe hizmeti ve muhasebe yetkilisinin yetki ve sorumlulukları, muhasebe yetkilisinin nitelikleri ve atanması, iç denetim, iç denetçinin görevleri, iç denetçilerin nitelikleri ve atanması, iç denetim koordinasyon kurulu ve iç denetim koordinasyon kurulunun görevleri gibi hususlara yer verilmiştir.

5018 sayılı Kamu Mali Yönetimi ve Kontrol Kanununun değişik 55’inci maddesi, iç kontrolü; “...idarenin amaçlarına, belirlenmiş politikalara ve mevzuata uygun olarak faaliyetlerin etkili, ekonomik ve verimli bir şekilde yürütülmesini, varlık ve kaynakların korunmasını, muhasebe kayıtlarının doğru ve tam olarak tutulmasını, mali bilgi ve yönetim bilgisinin zamanında ve güvenilir olarak üretilmesini sağlamak üzere idare tarafından oluşturulan organizasyon, yöntem ve süreçle iç denetimi kapsayan mali ve diğer kontroller bütünü...” şeklinde tanımlanmıştır. Buna göre mali yönetim ve iç kontrol süreçlerine ilişkin standartlar ve yöntemlerin Maliye Bakanlığınca, iç denetime ilişkin standartlar ve yöntemlerin ise İç Denetim Koordinasyon Kurulu tarafından belirlenip geliştirileceği ve uyumlaştırılacağını, ayrıca Maliye Bakanlığı ve İç Denetim Koordinasyon Kurulunun da sistemlerin koordinasyonunu sağlayarak kamu idarelerine rehberlik hizmeti vereceğini düzenlemiştir.

Maliye Bakanlığı tarafından hazırlanan ve 26.12.2007 tarihli ve 26738 sayılı Resmî Gazete’de yayımlanan Kamu İç Kontrol Standartları Tebliği ile kamu idarelerinde iç kontrol sisteminin oluşturulması, uygulanması, izlenmesi ve geliştirilmesi amacıyla standartlar ve gerekli genel şartlar belirlenmiştir. Kamu İç Kontrol Standartları uluslararası standartlar ve iyi uygulama örnekleri çerçevesinde, iç kontrolün; kontrol ortamı, risk değerlendirme, kontrol faaliyetleri, bilgi ve iletişim ile izleme bileşenleri esas alınarak tüm kamu idarelerinde uygulanabilir düzeyde olmasını sağlamak üzere genel nitelikte belirlenmiştir. Tebliğde, kamu idarelerinin gerek görmeleri halinde, idare ayrıntılı iç kontrol standartları da belirleyebilecekleri öngörülmüştür.

İç kontrol sisteminin oluşturulmasında; görev, yetki ve sorumlulukların belirlenmesi, riskli alanların belirlenmesi, önleyici, tespit edici ve düzeltici kontrol faaliyetlerinin

belirlenmesi, bilginin kaydedilmesi, tasnifi, ulařılabilirliđi, sistem ve faaliyetin izlenmesi, gözden geçirilmesi ve deđerlendirilmesi konularında yapılan alıřmalara yer verilecektir. 5018 sayılı Kanun ve ilgili diđer mevzuat uyarınca, kamu idaresinde i kontrol sisteminin oluřturulması, uygulanması, izlenmesi ve geliřtirilmesi alıřmaları ilgili kamu idaresinin yönetim sorumluluđu kapsamındadır.

Bu bağlamda katılımcılık ve ortak akıl esas alınarak Üniversitemizin “İ Kontrol Standartları Eylem Planı” oluřturulmuş olup harcama birimlerimizin bu eylem planı çerçevesinde i kontrol sistemine iliřkin alıřmaları devam etmektedir.

II- AMAÇ ve HEDEFLER

A- İdarenin Amaç ve Hedefleri

Birim yönetimi, kurumun genel amaçlarına paralel olarak yaptığı planlamalara göre 2017 yılı içerisinde yayınlanan “Gümüşhane Üniversitesi Stratejik Planı” çerçevesinde çalışmalarını sürdürmektedir. Döner Sermaye İşletme Müdürlüğünün yükümlü olduğu ana faaliyetlerini başarılı bir şekilde yerine getirebilmesi için kısa ve uzun vadeli amaç ve hedefleri belirlemiştir.

Birimin Amaç ve Hedefleri

Stratejik Amaç 1: Eğitim ve öğretim hedefleri doğrultusunda gelir getirici faaliyetlerde bulunmak.

Stratejik Amaç 2: Faaliyetlerin kanun, tüzük ve yönetmeliklere uygun şekilde gerçekleşmesini sağlamak.

Stratejik Amaç 3: Kamu zararı oluşturmadan kaynakların etkin, ekonomik ve verimli kullanılarak kurum gelirlerini artırmak.

Hedefler

- Üniversite Döner Sermayesine gelir getirecek faaliyetlerin bir programa göre düzenlenmesi,
- Faaliyetlerle ilgili gerekli yasal mevzuatların incelenmesi ve gerekli dokümanların hazırlanması,
- Yapılacak işlerle ilgili komisyonların belirlenmesi ve oluşturulması,
- Yapılacak olan proje, deney, eğitim gibi konuların değerlendirme kriterlerinin belirlenmesi ve uygulanması,
- Üretilen ürün adedinin ve çeşitliliğinin artırılması.
- Organik Tarım Araştırma ve Uygulama Merkezi Müdürlüğü ile iş birliği yaparak üretilebilecek ürün miktarını artırmak.
- Merkezi Araştırma Laboratuvarı Uygulama ve Araştırma Merkezi Müdürlüğü ile Üniversite, Gümüşhane ili ve Çevre illerde faaliyette bulunan özel/tüzel kişilerin ihtiyaçlarını karşılayabilecek tahlil ve analizlerin yapılabilmesi için kalibrasyon gücü yüksek yetki belgesi ile hizmet etmesi için çalışmalarda bulunmak.

B- Temel Politikalar ve Öncelikler

Politikalar

Döner sermayeye doğrudan ya da dolaylı yollarla gelir getirecek faaliyetlerin artırılması konusunda Akademik personele daha yakın ilişkiler kurmak ve Üniversitemizin ihtiyaçlarına katkı sağlayacak faaliyetleri belirleyip bu alanda çalışmalar yapmak, Uluslararası gelişmeleri ve toplumsal gereksinimleri göz önüne alarak yeni projelere Akademik personeli teşvik etmek ve organizasyonunu sağlamak. Özel sektör ile ilişkiler kurarak üniversitemiz bünyesinde ortak çalışmalar yapmaları konusunda özel sektörü teşvik etmek.

Öncelikler

Döner Sermaye işletme Müdürlüğü bünyesindeki birimlerin aktif bir şekilde Döner Sermaye İşletmelerine gelir getirici faaliyetlerde bulunmalarını sağlamak.

III- FAALİYETLERE İLİŞKİN BİLGİ VE DEĞERLENDİRMELER

1. **Gümüşhane Üniversitesi Mühendislik ve Doğa Bilimleri Fakültesi:** Fakültemizin ilgili bölüm ve bölüm laboratuvarlarında yapılan ve ilgili bölüm öğretim elemanlarının düzenlemiş oldukları teknik rapor, test analiz sonuçları ve verilen danışmanlık hizmetleri ile Döner Sermayeye konu teşkil edecek gelirler ortaya çıkmaktadır.
2. **Gümüşhane Üniversitesi Sürekli Eğitim Uygulama ve Araştırma Merkezi Müdürlüğü:** Eğitim ve danışmanlık hizmetleriyle gelir getirici faaliyetlerde bulunulmuştur.
3. **Gümüşhane Üniversitesi Gümüşhane Meslek Yüksek Okulu:** Pasif konumda.
4. **Gümüşhane Üniversitesi Sağlık Bilimleri Fakültesi:** Pasif konumda.
5. **Gümüşhane Üniversitesi Sağlık Hizmetleri Meslek Yüksekokulu:** Pasif konumda.
6. **Gümüşhane Üniversitesi Beden Eğitimi ve Spor Yüksekokulu Müdürlüğü:** Pasif konumda.
7. **Gümüşhane Üniversitesi Kelkit Aydın Doğan Meslek Yüksek Okulu:** Pasif konumda.
8. **Gümüşhane Üniversitesi Şiran Mustafa Beyaz Meslek Yüksek Okulu:** Pasif konumda.
9. **Gümüşhane Üniversitesi Kürtün Meslek Yüksek Okulu:** Pasif konumda.
10. **Gümüşhane Üniversitesi Döner Sermaye İşletme Müdürlüğü:** Danışmanlık, üretim hizmetleri, mal ve malzeme satışı gibi gelir getirici faaliyetlerde bulunulmuştur.
11. **Gümüşhane Üniversitesi İrfan Can Köse Meslek Yüksek Okulu Müdürlüğü:** Pasif konumda.
12. **Gümüşhane Üniversitesi İletişim Fakültesi Dekanlığı:** Pasif konumda.
13. **Gümüşhane Üniversitesi Merkezi Araştırma Laboratuvarı Uygulama ve Araştırma Merkezi Müdürlüğü:** Teknik rapor, test analiz sonuçları ile Döner Sermayeye konu teşkil edecek gelirler ortaya çıkmaktadır.
14. **Gümüşhane Üniversitesi Organik Tarım Uygulama ve Araştırma Merkezi Müdürlüğü:** Pasif konumda.
15. **Gümüşhane Üniversitesi Eğitim Teknolojileri Uygulama ve Araştırma Merkezi Müdürlüğü:** Pasif konumda.

A- Mali Bilgiler

a- **Kullanılan Kaynaklar:** Döner Sermaye İşletmesi öz gelirleri.

b- **Bütçe Hedefleri ve Sapmalar:** Bütçe hedefleri doğrultusunda büyüme kaydedilmiştir. Hedeflerden sapmadan 2017 yılı idari ve mali yönden tamamlanmıştır.

c- **Yardım:** İşletmemiz 2017 yılı içerisinde her hangi bir kurum ve kuruluştan yardım almamıştır. Bu doğrultuda mali yönden yeterince güçlü olmayan işletmemiz her hangi bir kurum ya da kuruluşa yardımda bulunmamıştır.

1- Bütçe Uygulama Sonuçları

1.1 Bütçe Gelirleri

Tablo 11. Bütçe Gelirleri

	2017 BÜTÇE BAŞLANGICI	2017 GERÇEKLEŞME TOPLAMI	GERÇEKLEŞME ORANI
	TL	TL	%
BÜTÇE GELİRLERİ TOPLAMI	2.427.000,00	532.772,51	21,95

1.2 Bütçe Giderleri

Tablo 12. Bütçe Giderleri

	2017 BÜTÇE TAHMİNİ	2017 GERÇEKLEŞME TOPLAMI	GERÇEKLEŞME ORANI
	TL	TL	%
BÜTÇE GİDERLERİ TOPLAMI	2.427.000,00	274.532,82	11,31

2017 Yılı Yıl Sonu Hesapları Dökümü

**Tablo 13: Döner Sermaye İşletme
Müdürlüğünün 31/12/2017 Tarihli Mizanı**

		31.12.2017					
		Borç	Alacak	Borç Kalanı	Alacak Kalanı		
Hesap Kodu	Hesap Adı	102	Bankalar Hesabı	842.867,77	526.736,71	316.131,06	0,00
		103	Verilen Çekler ve Gönderme Emirleri Hesabı(-)	468.749,29	468.749,29	0,00	0,00
		120	Alıcılar Hesabı	456.467,89	441.416,84	15.051,05	0,00
		136	Diğer Çeşitli Alacaklar Hesabı	59.407,01	58.844,27	562,74	0,00
		150	İlk Madde ve Malzeme Hesabı	134.473,18	118.576,35	15.896,83	0,00
		190	Devreden Katma Değer Vergisi Hesabı	12.086,17	10.379,91	1.706,26	0,00
		191	İndirilecek Katma Değer Vergisi Hesabı	30.558,67	30.558,67	0,00	0,00
		253	Tesis, Makine ve Cihazlar Hesabı	1.115,10	0,00	1.115,10	0,00
		255	Demirbaşlar Hesabı	3.101,43	0,00	3.101,43	0,00
		257	Birikmiş Amortismanlar Hesabı	0,00	3.596,25	0,00	3.596,25
		320	Satıcılar Hesabı	193.492,21	197.801,33	0,00	4.309,12
		326	Alınan Depozito ve Teminatlar Hesabı	6.350,00	9.642,51	0,00	3.292,51
		335	Personele Borçlar Hesabı	136.199,84	136.199,84	0,00	0,00
		336	Diğer Çeşitli Borçlar Hesabı	138.320,86	163.040,51	0,00	24.719,65
		340	Alınan Sipariş Avansları Hesabı	6.187,60	6.187,60	0,00	0,00
		360	Ödenecek Vergi ve Fonlar Hesabı	75.544,27	108.412,80	0,00	32.868,53
		362	Ödenecek Döner Sermaye Yükümlülükleri Hesabı	23.041,74	26.177,63	0,00	3.135,89
		369	Ödenecek Diğer Yükümlülükler Hesabı	1.598,40	1.798,20	0,00	199,80
		391	Hesaplanan Katma Değer Vergisi Hesabı	76.476,29	76.476,29	0,00	0,00
		436	Diğer Çeşitli Borçlar Hesabı	0,32	0,32	0,00	0,00
		500	Sermaye Hesabı	0,00	100.000,00	0,00	100.000,00
		501	Ödenmemiş Sermaye Hesabı	100.000,00	0,00	100.000,00	
		570	Geçmiş Yıllar Karları Hesabı	0,00	616.733,91	0,00	616.733,91
		580	Geçmiş Yıllar Zararları Hesabı(-)	412.406,20	0,00	412.406,20	0,00
		590	Dönem Net Karı Hesabı	53.854,16	53.854,16	0,00	0,00
		591	Dönem Net Zararı Hesabı(-)	166.045,32	166.045,32	0,00	0,00
		600	Yurtiçi Satışlar Hesabı	0,00	457.636,00	0,00	457.636,00
		800	Bütçe Gelirleri Hesabı	160,00	532.932,51	0,00	532.772,51
		805	Gelir Yansıtma Hesabı	533.724,57	120,00	533.604,57	0,00
		830	Bütçe Giderleri Hesabı	274.532,82	0,00	274.532,82	0,00
835	Gider Yansıtma Hesabı	0,00	360.362,56	0,00	360.362,56		
900	Alınan Teminatlar Hesabı	9.000,00	0,00	9.000,00	0,00		
970	Kullanılacak Bütçe Ödenekleri Hesabı	2.159.000,00	0,00	2.159.000,00	0,00		
971	Bütçe Ödenekleri Hesabı	0,00	1.978.000,00	0,00	1.978.000,00		
Genel Toplam		6.374.761,11	6.650.279,78	3.842.108,06	4.117.626,73		

2- Temel Mali Tablolara İlişkin Açıklamalar

Yukarıda gösterildiği üzere 2017 yılı bilançosu esas alınarak mali durum analizi yapılmıştır. Bu analiz sonucuna göre Döner Sermaye İşletmemiz 2017 mali yılını 112.191,16TL zarar ile kapatmış bulunmaktadır. 2017 yılı gelirinin yapılan hizmet alımları ve mal alımları için harcanan miktarı karşılamadığından dolayı işletmemiz 2017 yılında kardan zarar etmiştir.

B- Performans Bilgileri

Kamu İdarelerince Hazırlanacak Faaliyet Raporları Hakkında Yönetmeliğin 18/c maddesi gereğince Performans bilgileri başlığı altında, idarenin stratejik plan ve performans programı uyarınca yürütülen faaliyet ve projelerine, performans programında yer alan performans hedef ve göstergelerinin gerçekleşme durumu ile meydana gelen sapmaların nedenlerine, diğer performans bilgilerine ve bunlara ilişkin değerlendirmelere yer verilir. Ancak Kamu İdarelerinde Hazırlanacak Faaliyet Raporları Hakkında Yönetmeliğin Geçici 2. Maddesindeki hükme göre üniversitemizin performans programı henüz hazırlanmadığı için bu bölüme ilişkin bilgilere yer verilmemiştir.

1- Faaliyet ve Proje Bilgileri

Döner Sermaye İşletme Müdürlüğünün amaçlarını gerçekleştirmek için 2017 yılı içerisinde yürüttüğü faaliyetlerle ilgili bilgilere yer verilmiştir. Bu kapsamda faaliyetlerin tanımı, hangi amaçla yürütüldüğü ve yıl içerisinde yapılanlar ve gelecek dönemlerde yapılması düşünülenlere ilişkin bilgiler tablolar halinde aşağıda gösterilmiştir.

2- Performans Sonuçları Tablosu

Birim, performans programında yer alan performans tablosuna gerçekleşme bilgilerini de ekleyerek yer verecektir. Ancak Kamu İdarelerinde Hazırlanacak Faaliyet Raporları Hakkında Yönetmeliğin Geçici 2. Maddesindeki hükme göre üniversitemizin performans programı henüz hazırlanmadığı için bu bölüme ilişkin bilgilere yer verilmemiştir.

3- Performans Sonuçlarının Değerlendirilmesi

Birimin performans ve gösterge hedeflerinin gerçekleşme durumunu, sapmaları, nedenlerini, geçmiş yıllar değerleri ile ve varsa benzer idare performans sonuçlarına yer verilir.

4- Performans Bilgi Sisteminin Deęerlendirilmesi

Performans göstergelerine iliřkin deęerlendirmeler, veri toplanması, iřlenmesi ve kalitesine iliřkin deęerlendirmeler, veri elde edilmeyen durumlar ve nedenleri ile performans bilgi sisteminin geliřtirilmesine ynelik birim tarafından yrtlen alıřmalara yer verilir

IV- KURUMSAL KABİLİYET VE KAPASİTENİN DEĞERLENDİRİLMESİ

A- Üstünlükler

Bu bölümde Döner Sermaye İşletme Müdürlüğünün tespit edilen güçlü yönlerine ve fırsatlarına yer verilmiştir

Birimin güçlü yanları

- Birimin alt yapısını oluşturulmuş olması ve hizmet verebilecek seviyeye ulaşması,
- Üniversite üst yönetiminin teşvik ve desteği,
- Etik değerleri benimsemiş Döner Sermaye İşletme Müdürlüğüne karşı duyulan güven,
- Birimin faaliyetlerini yürütebileceği bilişim altyapısının tamamlanmış olması.

B- Zayıflıklar

Bu bölümde Döner Sermaye İşletme Müdürlüğünün tespit edilen zayıf yönlerine ve karşılaşılabileceği muhtemel tehditlere yer verilmiştir.

Birimin zayıf yanları

- Birimimizin faaliyetlerini yürütecek yeterli sayıda personelin olmaması.
- Birimize ait mobilya atölyesinin fiziki ve teknik imkanlarının yetersiz olması.
- Birimimizin faaliyet yapacağı fiziki alanların yetersiz olması.
- Akademik birim yöneticileri, akademisyenlerle tam ve koordineli olarak işleyiş hakkında gerekli bilgi alışverişinde bulunulamaması.

C- Değerlendirme

Bu bölümde Döner Sermaye İşletme Müdürlüğümüzün planladığı değişiklik önerilerine, karşılaşılabileceği risklere ve bunlara karşı alınması gereken tedbirlere ilişkin değerlendirmelere yer verilmiştir. Döner Sermaye İşletme Müdürlüğü olarak üstünlüklerin akılcı, doğru, etkili ve insan odaklı olarak kullanılarak zayıf yönleri iyileştirmek ve dış çevredeki fırsatları çok iyi değerlendirip tehditlere karşı da gerekli önlemleri almak hedeflenmektedir. Bu sayede yürütülen Döner Sermaye hizmetlerin daha kaliteli olacağı ve hizmet verimliliğini artıracakları öngörülmektedir.

Sonuç olarak; Döner Sermaye İşletme Müdürlüğünde yürütülmekte olan faaliyetlerin kalitesinin artırılmasına yönelik kısa vadeli hedeflerimiz içinde yer alan program, temel ihtiyaçların belirlenerek, gerekli altyapı kısa sürede tamamlanmaya çalışılacaktır.

Tamamlanan altyapı ve personelle birlikte gelir getirecek faaliyetlerin sayısı ve çeşitliliği arttırılmaya çalışılacaktır.

V- ÖNERİ VE TEDBİRLER

Amaç ve hedeflere ulaşabilmek için alınması gereken öneri ve tedbirler aşağıda sıralanmıştır.

- Gelir getirici faaliyetler hakkında akademik personelin bilgilendirilmesi ve teşvik edilmesi.
- Bölgemizde bulunan kaynakların iyi tespit edilip bu kaynaklar hakkında bilimsel raporların hazırlanması.
- İdarenin proje ve deneyler konusunda akademik personele destek olması;
- İşletmenin fiziki yapısı ve personel konusunda eksikliklerinin giderilmesi gerekmektedir.

EKLER

1-Döner Sermaye Saymanlık Müdürlüğünce Üniversitemiz Döner Sermaye İşletme Müdürlüğünün 2017 yılı için hazırlamış olduğu Faaliyet Raporu.

NOT: Bahsedilen faaliyet raporu, resmi yazıyla Gümüşhane Kurumlar Döner Sermaye Saymanlık Müdürlüğü tarafından talep edildiği halde gerekli bilgi ve belgelerin Saymanlık Müdürlüğü tarafından Sayıştay Başkanlığı, Maliye Bakanlığı ve Gümüşhane Defterdarlığına iletildiği tarafımıza sözlü olarak bildirilmiş olup birim faaliyet raporuna eklenememiştir.

EK 1: Birim Harcama Yetkilisi İç Kontrol Güvence Beyanı

İÇ KONTROL GÜVENCE BEYANI

Harcama yetkilisi olarak yetkim dahilinde;

Ekli listede belirtilen tarih aralıklarında görev yaptığım süre boyunca bu raporda yer alan bilgilerin güvenilir, tam ve doğru olduğunu beyan ederim.

Bu raporda açıklanan faaliyetler için döner sermaye bütçesinden harcama birimimize tahsis edilmiş kaynakların etkili, ekonomik ve verimli bir şekilde kullanıldığını, görev ve yetki alanım çerçevesinde iç kontrol sisteminin idari ve malî kararlar ile bunlara ilişkin işlemlerin yasallık ve düzenliliği hususunda yeterli güvenceyi sağladığını ve harcama birimimizde süreç kontrolünün etkin olarak uygulandığını bildiririm.

Bu güvence, harcama yetkilisi olarak sahip olduğum bilgi ve değerlendirmeler, iç kontroller, iç denetçi raporları ile Sayıştay raporları gibi bilgim dahilindeki hususlara dayanmaktadır.

Burada raporlanmayan, idarenin menfaatlerine zarar veren herhangi bir husus hakkında bilgim olmadığını beyan ederim.

Not: 5018 sayılı Kanunda belirtilen iç kontrol standartları oluşturulmuş süreç adımlarına başlanmış ancak uygulama aşamasında karşılaşılan zorluklardan dolayı gereken iç kontrol süreçleri tam olarak tamamlanmamıştır.

Gümüşhane/31/12/ 2017



Prof. Dr. Halil İbrahim ZEYBEK
Rektör

İÇ KONTROL GÜVENCE BEYANI

Harcama yetkilisi olarak yetkim dahilinde;

Ekli listede belirtilen tarih aralıklarında görev yaptığım süre boyunca bu raporda yer alan bilgilerin güvenilir, tam ve doğru olduğunu beyan ederim.

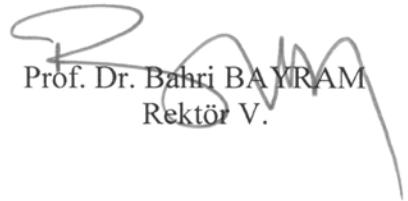
Bu raporda açıklanan faaliyetler için döner sermaye bütçesinden harcama birimimize tahsis edilmiş kaynakların etkili, ekonomik ve verimli bir şekilde kullanıldığını, görev ve yetki alanım çerçevesinde iç kontrol sisteminin idari ve malî kararlar ile bunlara ilişkin işlemlerin yasallık ve düzenliliği hususunda yeterli güvenceyi sağladığımı ve harcama birimimizde süreç kontrolünün etkin olarak uygulandığını bildiririm.

Bu güvence, harcama yetkilisi olarak sahip olduğum bilgi ve değerlendirmeler, iç kontroller, iç denetçi raporları ile Sayıştay raporları gibi bilgim dahilindeki hususlara dayanmaktadır.

Burada raporlanmayan, idarenin menfaatlerine zarar veren herhangi bir husus hakkında bilgim olmadığını beyan ederim.

Not: 5018 sayılı Kanunda belirtilen iç kontrol standartları oluşturulmuş süreç adımlarına başlanmış ancak uygulama aşamasında karşılaşılan zorluklardan dolayı gereken iç kontrol süreçleri tam olarak tamamlanmamıştır.

Gümüşhane/31/12/ 2017


Prof. Dr. Bahri BAĞRAM
Rektör V.