



T.C. GÜMÜŞHANE ÜNİVERSİTESİ

PERFORMANS PROGRAMI '21



ÜST YÖNETİCİ SUNUŞU

Mali yönetim ve kontrol sistemimizde çok büyük değişiklikleri öngören ve 2003 tarihinde kabul edilen 5018 sayılı Kamu Mali Yönetimi ve Kontrol Kanunu ile; kamu idarelerine tahsis edilen kaynakların etkili, ekonomik ve verimli kullanılması, elde edilen çıktı ve sonuçların ise devletin üst politika belgelerinde yer alan amaç ve hedeflerle ilişkisinin kurulabilmesi hedeflenmiş olup mali saydamlık ve hesap verebilirlik ilkeleri çerçevesinde performans esaslı bütçe sistemi benimsenmiştir. Söz konusu bütçe sistemiyle, plan ve programlarla belirlenen amaç, hedef ve öncelikler ile bütçelerde tahsis edilen kaynakların kullanımı sonucunda elde edilen çıktı ve sonuçların ilişkilendirilmesi; sonuç odaklı bir mali yönetim anlayışının geliştirilmesi, böylece mali saydamlık ve hesap verebilirliğin güçlendirilmesi amaçlanmıştır.

Performans esaslı bütçe sisteminin temel unsurları olarak stratejik plan, performans programı ve faaliyet raporları öngörülmüş, sistem 2008 yılından itibaren genel yönetim kapsamındaki kamu idarelerinde uygulanmaya başlanmıştır. Bu kapsamda kamu idarelerince üst politika belgelerinde belirlenen hedef ve öncelikler ile uyumlu olarak beş yıllık stratejik planlar, stratejik planlar ile bütçeler arasında bağ kuran yıllık performans programları hazırlanmakta, kamuoyu ile paylaşılmakta ve uygulama sonuçları her yıl faaliyet raporları ile açıklanmaktadır.

Hazırlanan performans programları; kamu idarelerinin yürüteceği faaliyet ve projeler, sorumlu oldukları program ve alt programlar ve bunların performans bilgilerini içermekte olup devletin üst politika belgeleri ve kamu idarelerinin stratejik planları arasında sistematik olarak organik bir bağın kurulmasını sağlamaktadır. 5018 sayılı Kamu Mali Yönetimi ve Kontrol Kanununun 9'uncu maddesi gereğince, bu hususlar çerçevesinde Üniversitemizin 2021 Yılı Performans Programı hazırlanmıştır.

Gümüşhane Üniversitesi 2021 Yılı Performans Programının hazırlanmasında emeği geçen değerli mesai arkadaşlarıma teşekkür eder, yürütülecek çalışmalarda başarılar dilerim.

Prof. Dr. Halil İbrahim ZEYBEK
Rektör

İÇİNDEKİLER

I- GENEL BİLGİLER

A- YETKİ, GÖREV VE SORUMLULUKLAR 2

B- TEŞKİLAT YAPISI 6

C- FİZİKSEL KAYNAKLAR 12

D- İNSAN KAYNAKLARI 17

II- PERFORMANS BİLGİLERİ 22

A- TEMEL POLİTİKA VE ÖNCELİKLER 22

B- AMAÇ VE HEDEFLER 23

C- İDARE PERFORMANS BİLGİSİ 26

D- İDARENİN TOPLAM KAYNAK İHTİYACI 52

E- DİĞER HUSUSLAR 55

I- GENEL BİLGİLER

A- YETKİ, GÖREV VE SORUMLULUKLAR

1.Üniversitenin Görevleri

T.C. Anayasası'nın 130. ve 131. Maddeleri yükseköğretim ile ilgilidir. Türkiye'de yükseköğretim esas olarak 2547 Sayılı Yükseköğretim Kanunu ile düzenlenmektedir.

Yükseköğretim Kanunu'nun amacı; yükseköğretimle ilgili amaç ve ilkeleri belirlemek ve bütün yükseköğretim kurumlarının ve üst kuruluşlarının teşkilatlanma, işleyiş, görev, yetki ve sorumlulukları ile eğitim-öğretim, araştırma, yayım, öğretim elemanları, öğrenciler ve diğer personel ile ilgili esasları bir bütünlük içinde düzenlemektir.

İlgili Kanunun 12. Maddesi uyarınca yükseköğretim kurumlarının görevleri şunlardır:

- a. Çağdaş, uygarlık ve eğitim-öğretim esaslarına dayanan bir düzen içinde, toplumun ihtiyaçları ve kalkınma planları ilke ve hedeflerine uygun ve ortaöğretime dayalı çeşitli düzeylerde eğitim-öğretim, bilimsel araştırma, yayım ve danışmanlık yapmak,
- b. Kendi ihtisas gücü ve maddi kaynaklarını rasyonel, verimli ve ekonomik şekilde kullanarak, milli eğitim politikası ve kalkınma planları ilke ve hedefleri ile Yükseköğretim Kurulu tarafından yapılan plan ve programlar doğrultusunda, ülkenin ihtiyacı olan dallarda ve sayıda insan gücü yetiştirmek,
- c. Türk toplumunun yaşam düzeyini yükseltici ve kamuoyunu aydınlatıcı bilim verilerini söz, yazı ve diğer araçlarla yaymak,
- d. Örgün, yaygın, sürekli ve açık eğitim yoluyla toplumun özellikle sanayileşme ve tarımda modernleşme alanlarında eğitilmesini sağlamak,

- e.** Ülkenin bilimsel, kültürel, sosyal ve ekonomik yönlerden ilerlemesini ve gelişmesini ilgilendiren sorunlarını, diğer kuruluşlarla işbirliği yaparak, kamu kuruluşlarına önerilerde bulunmak suretiyle öğretim ve araştırma konusu yapmak, sonuçlarını toplumun yararına sunmak ve kamu kuruluşlarınca istenecek inceleme ve araştırmaları sonuçlandırarak düşüncelerini ve önerilerini bildirmek,
- f.** Eğitim-öğretim seferberliği içinde, örgün, yaygın, sürekli ve açık eğitim hizmetini üstlenen kurumlara katkıda bulunacak önlemleri almak,
- g.** Yörelerindeki tarım ve sanayinin gelişmesine ve ihtiyaçlarına uygun meslek elemanlarının yetişmesine ve bilgilerinin gelişmesine katkıda bulunmak, sanayi, tarım ve sağlık hizmetleri ile diğer hizmetlerde modernleşmeyi, üretimde artışı sağlayacak çalışma ve programlar yapmak, uygulamak ve yapılanlara katılmak, bununla ilgili kurumlarla işbirliği yapmak ve çevre sorunlarına çözüm getirici önerilerde bulunmak,
- h.** Eğitim teknolojisini üretmek, geliştirmek, kullanmak, yaygınlaştırmak,
- i.** Yükseköğretimin uygulamalı yapılmasına ait eğitim-öğretim esaslarını geliştirmek, döner sermaye işletmelerini kurmak, verimli çalıştırmak ve bu faaliyetlerin geliştirilmesine ilişkin gerekli düzenlemeleri yapmaktır.

2.Rektör

Günümüz yükseköğretim sistemi içinde üniversitedeki en üst düzeydeki yönetici ve atamaya yetkili amir rektördür. Rektör akademik ve idari konularda üniversitedeki tüm üst kurulların başkanlığını yapar. Rektörün görevleri;

- a. Üniversite kurullarına başkanlık etmek, yükseköğretim üst kuruluşlarının kararlarını uygulamak, üniversite kurullarının önerilerini inceleyerek karara bağlamak ve üniversiteye bağlı kuruluşlar arasında düzenli çalışmayı sağlamak,
- b. Her eğitim-öğretim yılı sonunda ve gerektiğinde üniversitenin eğitim-öğretim, bilimsel araştırma ve yayım faaliyetleri hakkında Üniversitelerarası Kurul'a bilgi vermek,
- c. Üniversitenin yatırım programlarını, bütçesini ve kadro ihtiyaçlarını, bağlı birimlerinin ve üniversite yönetim kurulu ile senatonun görüş ve önerilerini aldıktan sonra hazırlamak ve Yükseköğretim Kuruluna sunmak,
- d. Gerekli gördüğü hallerde üniversiteyi oluşturan kuruluş ve birimlerde görevli öğretim elemanlarının ve diğer personelin görev yerlerini değiştirmek veya bunlara yeni görevler vermek,
- e. Üniversitenin birimleri ve her düzeydeki personeli üzerinde genel gözetim ve denetim görevini yapmak,

Ayrıca üniversitenin ve bağlı birimlerinin öğretim kapasitesinin rasyonel bir şekilde kullanılmasında ve geliştirilmesinde, öğrencilere gerekli sosyal hizmetlerin sağlanmasında, gerektiği zaman güvenlik önlemlerinin alınmasında, eğitim öğretim, bilimsel araştırma ve yayım faaliyetlerinin devlet kalkınma plan, ilke ve hedefleri doğrultusunda planlanıp yürütülmesinde, bilimsel-idari gözetim ve denetimin yapılmasında ve bu görevlerin alt birimlere aktarılmasında, takip ve kontrol edilmesinde ve sonuçlarının alınmasında birinci derecede yetkili ve sorumludur.

3.Üniversite Senatosu

Senato, rektörün başkanlığında, rektör yardımcıları, dekanlar ve her fakülteden fakülte kurullarınca üç yıl için seçilecek birer öğretim üyesi ile rektörlüğe bağlı enstitü ve yüksekokul müdürlerinden teşekkül eder. Senato, her eğitim -öğretim yılı başında ve sonunda olmak üzere yılda en az iki defa toplanır. Rektör gerekli gördüğü hallerde senatoyu toplantıya çağırır. Senato, üniversitenin akademik organı olup, aşağıdaki görevleri yapar:

- a. Üniversitenin eğitim-öğretim, bilimsel araştırma ve yayım faaliyetlerinin esasları hakkında karar almak,
- b. Üniversitenin bütününe ilgilendiren kanun ve yönetmelik taslaklarını hazırlamak veya görüş bildirmek,

- c.** Rektörün onayından sonra Resmi Gazetede yayınlanarak yürürlüğe girecek olan üniversite veya üniversitenin birimleri ile ilgili yönetmelikleri hazırlamak,
- d.** Üniversitenin yıllık eğitim-öğretim programını ve takvimini inceleyerek karara bağlamak,
- e.** Bir sınava bağlı olmayan fahri akademik unvanlar vermek ve fakülte kurullarının bu konudaki önerilerini karara bağlamak,
- f.** Fakülte kurulları ile rektörlüğe bağlı enstitü ve yüksekokul kurullarının kararlarına yapılacak itirazları inceleyerek karara bağlamak,
- g.** Üniversite yönetim kuruluna üye seçmek,

4. Üniversite Yönetim Kurulu

Üniversite yönetim kurulu; rektörün başkanlığında dekanlardan, üniversiteye bağlı değişik öğretim birim ve alanlarını temsil edecek şekilde senatoca dört yıl için seçilecek üç profesörden oluşur. Rektör gerektiğinde yönetim kurulunu toplantıya çağırır. Rektör yardımcıları oy hakkı olmaksızın yönetim kurulu toplantılarına katılabilirler. Üniversite yönetim kurulu idari faaliyetlerde rektöre yardımcı bir organ olup aşağıdaki görevleri yapar:

- a. Yükseköğretim üst kuruluşları ile senato kararlarının uygulanmasında, belirlenen plan ve programlar doğrultusunda rektöre yardım etmek,
- b. Faaliyet plan ve programlarının uygulanmasını sağlamak; üniversiteye bağlı birimlerin önerilerini dikkate alarak yatırım programını, bütçe tasarısı taslağını incelemek ve kendi önerileri ile birlikte rektörlüğe sunmak,
- c. Üniversite yönetimi ile ilgili rektörün getireceği konularda karar almak,
- d. Fakülte, enstitü ve yüksekokul yönetim kurullarının kararlarına yapılacak itirazları inceleyerek kesin karara bağlamak.

B- TEŞKİLAT YAPISI

Gümüşhane Üniversitesi, 31 Mayıs 2008 tarih ve 26892 sayılı Resmi Gazete’de yayımlanan 22/5/2008 tarih ve 5765 Sayılı “Yükseköğretim Kurumları Teşkilâtı Kanununda ve Yükseköğretim Kurumları Öğretim Elemanlarının Kadroları Hakkında Kanun Hükmünde Kararname ve Genel Kadro ve Usulü Hakkında Kanun Hükmünde Kararnameye Ekli Cetvellerde Değişiklik Yapılmasına Dair Kanun” ile kurulmuştur.

İlgili Kanunun Ek 98. Maddesi uyarınca; **Gümüşhane’de Gümüşhane Üniversitesi adıyla yeni bir üniversite kurulmuştur.** Bu Üniversite;

- a. Rektörlüğe bağlı olarak yeni kurulan İletişim Fakültesi ile Karadeniz Teknik Üniversitesi Rektörlüğüne bağlı iken adı ve bağlantısı değiştirilerek oluşturulan ve Rektörlüğe bağlanan **Gümüşhane Mühendislik ve Doğa bilimleri Fakültesi ile Gümüşhane İktisadi ve İdari Bilimler Fakültesinden,**
- b. Karadeniz Teknik Üniversitesi Rektörlüğüne bağlı iken adı ve bağlantısı değiştirilerek oluşturulan ve Rektörlüğe bağlanan **Gümüşhane Sağlık Bilimleri Fakültesinden,**
- c. Karadeniz Teknik Üniversitesi Rektörlüğüne bağlı iken adı ve bağlantısı değiştirilerek oluşturulan ve Rektörlüğe bağlanan **Gümüşhane Meslek Yüksekokulu, Şiran Meslek Yüksekokulu, Gümüşhane Sağlık Hizmetleri Meslek Yüksekokulu** ile Erzincan Üniversitesi

Rektörlüğüne bağlı iken adı ve bağlantısı değiştirilerek oluşturulan ve Rektörlüğe bağlanan **Kelkit Aydın Doğan Meslek Yüksekokulundan,**

d. Rektörlüğe bağlı olarak yeni kurulan **Sosyal Bilimler Enstitüsü ile Fen Bilimleri Enstitüsünden** oluşmuştur.

Gümüşhane Üniversitesi kuruluşundan itibaren hızla büyümeye devam etmiş; bu bağlamda yeni fakülteler, yüksekokullar ve meslek yüksekokulları kurulmuş ve yeni bölümler açılmıştır. Üniversitemiz, hâlihazırda iki enstitü, yedi fakülte, iki yüksekokul, on meslek yüksekokulu ve dokuz araştırma ve uygulama merkezi ile her gün biraz daha büyümeye ve gelişmeye devam etmektedir.

Tablo 1: Gümüşhane Üniversitesi Akademik Birimlerinin Kuruluş Tarihleri

		Kuruluş Tarihi	Açıklama
Enstitüler	Fen Bilimleri Enstitüsü	31.05.2008 Tarihli Kuruluş Kanunuyla Birlikte Gümüşhane Üniversitesi'ne bağlı olarak kuruldu.	-
	Sosyal Bilimler Enstitüsü	31.05.2008 Tarihli Kuruluş Kanunuyla Birlikte Gümüşhane Üniversitesi'ne bağlı olarak kuruldu.	-

Fakülteler	Mühendislik ve Doğa Bilimleri Fakültesi	11.07.1992 Tarihinde Karadeniz Teknik Üniversitesi'ne bağlı olarak kuruldu.	31.05.2008 tarihinde Gümüşhane Üniversitesi'ne devredildi.
	İktisadi ve İdari Bilimler Fakültesi	03.10.2007 Tarihinde Karadeniz Teknik Üniversitesi'ne bağlı olarak kuruldu.	31.05.2008 tarihinde Gümüşhane Üniversitesi'ne devredildi.
	Turizm Fakültesi	2010 Yılında kurulan Turizm İşletmeciliği ve Otelcilik Yüksekokulu, 22.04.2013 Tarihli Bakanlar Kurulunda Kabul Edilen 16.05.2013 Tarih ve 28649 Sayılı Resmi Gazetede yayımlanan kararla, Turizm Fakültesine dönüştürüldü.	-
	İletişim Fakültesi	31.05.2008 Tarihli Kuruluş Kanunuyla Birlikte Gümüşhane Üniversitesi'ne bağlı olarak kuruldu.	-
	İlahiyat Fakültesi	07.06.2010 Tarihli Bakanlar Kurulunda Kabul Edilerek 01.07.2010 Tarih ve 27628 Sayılı Resmi Gazetede yayımlandı.	-

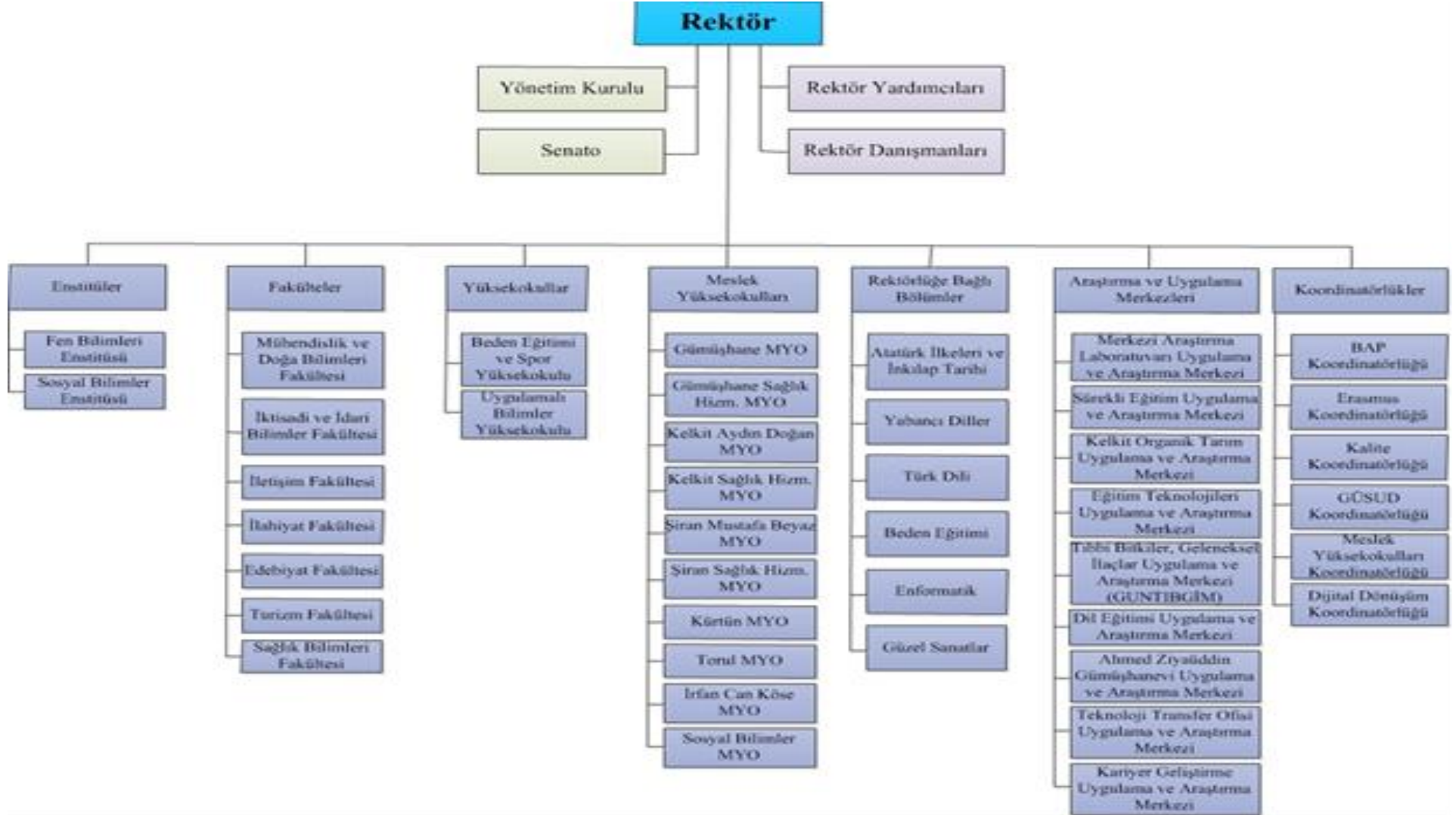
	Sağlık Bilimleri Fakültesi	02.11.1996 Tarihinde Sağlık Yüksekokulu Karadeniz Teknik Üniversitesi'ne bağlı olarak kuruldu. 31.05.2008 tarihinde Gümüşhane Üniversitesi'ne devredildi.	8 Nisan 2016 tarihinde Sağlık Bilimleri Fakültesine dönüştürüldü.
	Edebiyat Fakültesi	14.11.2011 Tarih ve 2011/2471 Sayılı Bakanlar Kurulu Kararıyla Kabul Edilerek, 03.01.2012 Tarih ve 28162 Sayılı Resmi Gazetede yayımlandı.	-

Yüksek Okullar	Beden Eğitimi ve Spor Yüksekokulu	08.04.2010 Tarihli Bakanlar Kurulunda Kabul Edilerek 28.04.2010 Tarih ve 27565 Sayılı Resmi Gazetede yayımlandı.	-
	Uygulamalı Bilimler Yüksekokulu	22.03.2018 tarihli Yükseköğretim Genel Kurul Kararına ile kuruldu.	-

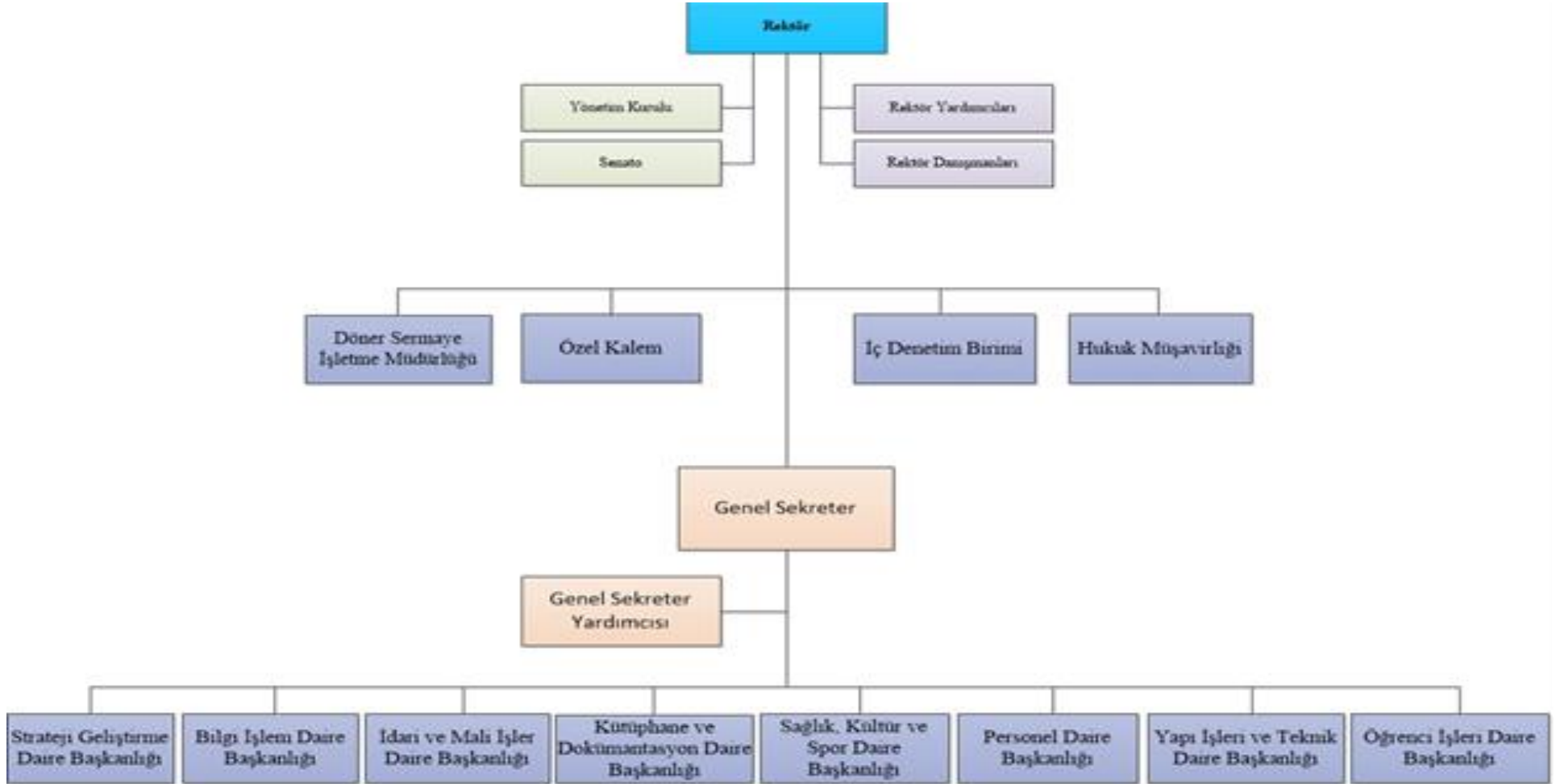
Meslek Yüksekokulları	Gümüşhane Meslek Yüksekokulu	20.07.1982 Tarihinde Karadeniz Teknik Üniversitesi'ne bağlı olarak kuruldu.	31.05.2008 tarihinde Gümüşhane Üniversitesi'ne devredildi.
	Gümüşhane Sağlık Hizmetleri Meslek Yüksekokulu	10.09.1992 Tarihinde Karadeniz Teknik Üniversitesine bağlı olarak kuruldu.	31.05.2008 tarihinde Gümüşhane Üniversitesi'ne devredildi.
	Kelkit Aydın Doğan Meslek Yüksekokulu	20.07.1982 Tarihinde Atatürk Üniversitesine bağlı olarak kuruldu. 17.03.2006'da Erzincan Üniversitesine devredildi.	31.05.2008 tarihinde Gümüşhane Üniversitesi'ne devredildi.
	Kelkit Sağlık Hizmetleri Meslek Yüksekokulları	22.05.2008 tarihinde Erzincan Üniversitesi Rektörlüğüne bağlı olarak kuruldu.	22.07.2008 tarihinde Gümüşhane Üniversitesine devredildi.
	Şiran Mustafa Beyaz Meslek Yüksekokulu	Karadeniz Teknik Üniversitesine bağlı olarak kuruldu.	31.05.2008 tarihinde Gümüşhane Üniversitesi'ne devredildi.
	Kürtün Meslek Yüksekokulu	21.05.2009 Tarihli Yükseköğretim Kurulu Başkanlığı Genel Kurul Kararıyla kuruldu	-
	İrfan Can Köse Meslek Yüksekokulu	21.05.2009 Tarihli Yükseköğretim Kurulu Başkanlığı Genel Kurul Kararıyla kuruldu.	-
	Torul Meslek Yüksekokulu	21.05.2009 Tarihli Yükseköğretim Kurulu Başkanlığı Genel Kurul Kararıyla kuruldu.	-
	Sosyal Bilimler Meslek Yüksekokulu	24.08.2017 tarihli Yükseköğretim Yürütme Kurulu Kararı ile kuruldu.	-
	Şiran Sağlık Hizmetleri Meslek Yüksekokulu	22.06.2017 tarihli Yükseköğretim Yürütme Kurulu Kararı ile kuruldu.	-

Araştırma ve Uygulama Merkezleri	Sürekli Eğitim Uygulama ve Araştırma Merkezi	Yükseköğretim Kurulu Başkanlığı'nın 04.10.2010 Tarih ve 4904-36299 Sayılı Yazısı ile kuruldu.	-
	Kelkit Organik Tarım Uygulama ve Araştırma Merkezi	30.03.2011 Tarihli Yükseköğretim Kurulu Başkanlığı Yürütme Kurulu Kararıyla kuruldu	-
	Tıbbi Bitkiler, Geleneksel İlaçlar Uygulama ve Araştırma Merkezi (GÜN-TIBGİM)	30.05.2014 tarih 128 sayılı Yüksek Öğretim Kurulu kararı ile kuruldu.	-
	Eğitim Teknolojileri Uygulama ve Araştırma Merkezi	05.08.2014 tarih 75850160-101.04/47600 sayılı Yüksek Öğretim Kurulu kararı ile kuruldu.	-
	Merkezi Araştırma Laboratuvarı Uygulama ve Araştırma Merkezi	06.01.2013 tarihli Yüksek Öğretim Kurulu kararı ile kuruldu.	-
	Dil Eğitimi Uygulama ve Araştırma Merkezi	25.04.2017 tarihli Yükseköğretim Yürütme Kurulu Kararı ile kuruldu.	-
	Teknoloji Transfer Ofisi Uygulama ve Araştırma Merkezi	15 Ekim 2018 tarih ve 30566 sayılı Resmi Gazetede Yönetmeliği yayımlanan İnovasyon, Bilim ve Teknoloji Uygulama ve Araştırma Merkezi Yönetmeliği yürürlükten kaldırılarak, 27 Temmuz 2020 tarih 31198 sayılı Resmi Gazetede Araştırma Merkezi Yönetmeliği yayımlanmıştır.	
	Ahmed Ziyaüddin Gümüşhanevi Uygulama ve Araştırma Merkezi	16 Temmuz 2018 tarih ve 30480 sayılı Resmi Gazetede Yönetmeliği yayımlandı	
	Kariyer Geliştirme Uygulama ve Araştırma Merkezi	23 Ağustos 2020 tarih ve 31222 sayılı Resmi Gazetede Yönetmeliği yayımlandı.	

Şekil 1 - Gümüşhane Üniversitesi Akademik Birimler Organizasyon Şeması



Şekil 2 - Gümüşhane Üniversitesi İdari Birimler Organizasyon Şeması



C- FİZİKSEL KAYNAKLAR

ՀՕՏՏ ԱՐԴ ԲԵՐԵՈՒՄՈՒՄԻՆԶ ԲՐՈՏԵՎԱՆԻ

1. Fiziksel Yapı

Gümüşhane Üniversitesi'nin fiziki durumu ile ilgili genel bilgilere aşağıdaki tablolarda yer verilmiştir.

Tablo 2 : İdari Birimlerin Hizmet Alanları

		Yıllar		
		2018	2019	2020
İdari Birimlerin Hizmet Alanları (Rektörlük Özel Kalem, Genel Sekreterlik, Daire Başkanlıkları, Hukuk Müşavirliği, DSİM)	Rektörlük Özel Kalem (RBBB)	1.600	1.600	1.600
	Genel Sekreterlik	264	288	296
	İdari ve Mali İşler Daire Başkanlığı	901	905	905
	Personel Daire Başkanlığı	208	208	208
	Kütüphane ve Dokümantasyon Daire Başkanlığı	4.400	4.614	4.614
	Sağlık Kültür ve Spor Dairesi Başkanlığı	542	484	484
	Bilgi İşlem Daire Başkanlığı	184	184	184
	Yapı İşleri ve Teknik Daire Başkanlığı	450	450	450
	Öğrenci İşleri Daire Başkanlığı	544	544	544
	Strateji Geliştirme Daire Başkanlığı	240	240	240
	Hukuk Müşavirliği	91	96	96
	İç Denetim Birim Başkanlığı	-	-	-
	Döner Sermaye İşletme Müdürlüğü	65	65	65
	Toplam (m²)	9.489	9.678	9.686

Tablo 3 : Akademik Birimlerin Hizmet Alanları

		Yıllar		
		2018	2019	2020
Enstitüler ve Araştırma Laboratuvarı	Fen Bilimleri Enstitüsü	180	180	180
	Sosyal Bilimler Enstitüsü	210	235	235
	Merkezi Araştırma Laboratuvarı	1.640	1.640	1.640
	Toplam (m²)	2.030	2.055	2.055
Fakülteler	Mühendislik ve Doğa Bilimleri Fak.	21.300	21.300	21.300
	İktisadi ve İdari Bilimler Fakültesi	11.582	11.582	11.582
	Turizm Fakültesi	-	-	-
	İletişim Fakültesi	11.582	11.582	11.582
	İlahiyat Fakültesi	12.672	12.672	12.672
	Sağlık Bilimleri Fakültesi	5.850	5.850	5.850
	Edebiyat Fakültesi	13.788	13.788	13.788
Toplam (m²)	76.774	76.774	76.774	
Yüksek Okullar	Uygulamalı Bilimler Yüksekokulu	-	-	-
	Beden Eğitimi ve Spor Y.O.	7.856	7.856	7.856
	Toplam (m²)	7.856	7.856	7.856
Meslek Yüksekokulları	Gümüşhane Meslek Yüksekokulu	8.500	8.500	8.500
	Gümüşhane Sağlık Hizmetleri Meslek Yüksekokulu	3.200	5.876	5.876
	Kelkit Aydın Doğan Meslek Yüksekokulu	15.000	15.000	15.000
	Kelkit Sağlık Hizmetleri Meslek Yüksekokulları	4.713	4.713	4.713
	Şiran Mustafa Beyaz Meslek Yüksekokulu	3.000	3.000	3.200
	Kürtün Meslek Yüksekokulu	2.400	2.400	2.400
	Şiran Sağlık Hizmetleri Meslek Yüksekokulu	963	963	963
	Sosyal Bilimler Meslek Yüksekokulu	-	3.000	3.000
	İrfan Can Köse Meslek Yüksekokulu	3.150	3.150	3.150
	Torul Meslek Yüksekokulu	8.063	8.063	8.063
Toplam (m²)	48.989	54.665	54.865	

* 2020 Yılı verileri için;

- Turizm Fakültesi hizmet alanları Mühendislik ve Doğa Bilimleri Fakültesi toplam akademik hizmet alanı içerisinde belirtilmiştir.
- Döner Sermaye İşletme Müdürlüğüne ait olan marangoz atölyesi (300 m²) Sosyal Bilimler MYO altında gösterilmiştir.
- Şiran Mustafa Beyaz MYO binasına yemekhane ve aşçılık öğrencileri için kullanılmak üzere 200 m² ilave yapı yapılmıştır.
- Fen Bilimleri Enstitüsü için 2018 ve 2019 yıllarına ait veri düzeltmesi yapılmıştır.

Tablo 4 : Gümüşhane Üniversitesi Taşınmazlarının Dağılımı

	Yerleşke Adı	Mülkiyet Durumuna Göre Taşınmaz Alanı (m ²)			Toplam (m ²)
		Üniversite	Maliye / Hazine	Diğer	
	Gümüşhanevi Kampüs Alanı	97.755,13	1.096.957,63	28.672,59	1.223.385,35
	Yeni Mah. (Lojmanlar)	2.720,00	1.260,00	-	3.980,00
	Kelkit Aydın doğan MYO	42.460,00	87.475,30	-	129.935,30
	Şiran Mustafa Beyaz MYO	2.173,00	6.209,76	-	8.382,76
	Kürtün MYO	2.501,81	27.575,25	-	30.077,06
	Torul MYO	3.456,73	23.649,76	-	27.106,49
	İrfan Can Köse MYO	1.643,60	19.765,32	-	21.408,92
	Toplam (m²)	152.710,27	1.262.893,02	28.672,59	1.444.275,88
<p>* Yeşildere Eski Rum Okulu ve bulunduğu taşınmaz Gümüşhane İl Özel İdaresi tarafından 10 yıllığına tahsis kararı kaldırılmıştır.</p> <p>* Şiran Eski Hastanenin bulunduğu 202 ada 5 parsel nolu taşınmazı 963,28 m² Üniversitemize süresiz tahsis edilmiştir.</p>					

2.Bilgi Teknolojileri ve Teknolojik Kaynaklar

a. Bilgi Teknolojileri

Üniversitemizde kullanılmakta olan bilgi teknolojileri ve yazılımlar aşağıda sıralanmıştır.

- 1- Bütünleşik Kamu Mali Yönetim Bilgi Sistemi (BKMYBS)
- 2- Program Bütçe Yönetim Enformasyon Sistemi
- 3- Harcama Yönetim Sistemi (MYS)
- 4- TÜBİTAK Projeleri Transfer Takip Sistemi (TTS)
- 5- Kamu Yatırımları Bilgi Sistemi (KAYA)
- 6- Elektronik Kamu Alımları Platformu (EKAP)
- 7- Personel Otomasyon Programı
- 8- Öğrenci Otomasyon Programı
- 9- Kütüphane Otomasyon Programı
- 10- İhalelerde Yaklaşık Maliyet ve Metraj Hesaplama Yazılımları,
- 11- Yükseköğretim Kurulu Ortak Veri tabanı (YÖKSİS)
- 12- Kamu Elektronik Bordro Sistemi (e-Bordro)
- 13- Elektronik Belge Yönetim Sistemi (EBYS)
- 14- Devlet Malzeme Ofisi Bilgi Sistemi
- 15- Elektronik Kamu Bilgi Yönetim Sistemi (KAYSİS)
- 16- İmza Yetkilileri Yönetim Modülü (İYEM)
- 17- Taşınmaz ve Kira Yönetim Sistemi

Ayrıca Mevzuat Bilgi Sistemi, Resmi Gazete Bilgi Sistemi, Sayıştay, Kamu İhale Kurumu, YÖK ve diğer üniversitelerin sistemlerinden yararlanılmaktadır.

a. Teknolojik Kaynaklar

СОСТ ЛІГІ БЕРЬОВАНІЗ БРОСВАНІ

Üniversitemizde kullanılmakta olan bilgisayar ve diğer teknolojik kaynaklar aşağıda sıralanmıştır.

Tablo 5 : Bilgisayar Kaynakları

		Yıllar										
		2018			2019				2020			
		Masaüstü Bilgisayar		Taşınabilir Bilgisayar	Masaüstü Bilgisayar		Taşınabilir Bilgisayar	Tümleşik (All-In-One)	Masaüstü Bilgisayar		Taşınabilir Bilgisayar	Tümleşik (All-In-One)
		Kasa	Ekran		Kasa	Ekran			Kasa	Ekran		
Birimler	Enstitüler	20	5	3	14	4	3	0	14	4	3	0
	Fakülteler	578	427	301	572	431	299	1	570	429	297	1
	Yüksekokullar	25	16	6	28	9	6	0	33	14	6	0
	Meslek Yüksekokulları	544	313	76	542	400	71	16	590	450	73	18
	İdari Birimler	201	120	44	239	179	40	14	268	207	45	16
	Rektörlük Özel Kalem (RBBB)	12	2	12	13	2	14	0	12	11	11	0
Toplam		1.380	883	442	1.408	1.025	433	31	1.487	1.115	435	35

*Yıl verileri TKYS sistemi üzerinden alınmıştır.

Tablo 6 : Diğer Bilgi ve Teknolojik Kaynakları

		Projeksiyon	Fotokopi Makinesi	Faks Makinası	Yazıcılar	Telefon (Telsiz ve Sabit)	Diğer Teknolojik Kaynaklar	Toplam
Yıllar	2018	311	86	20	480	1121	735	2753
	2019	342	84	18	554	1208	608	2814
	2020	337	91	20	564	983	850	2845

* Yıl verileri idari ve akademik birimlerden alınmıştır.

D- İNSAN KAYNAKLARI**1.Akademik Personel**

Üniversitemizdeki akademik personel sayıları unvan bazında yıllara göre aşağıdaki tablolarda ve grafiklerle gösterilmiştir.

Tablo 7 : Akademik Personel Kadrolarının Doluluk Oranına ve İstihdam Şekline Göre Dağılımı

		Yıllar								
		2018			2019			2020		
		A Dolu	B Boş	C Toplam	A Dolu	B Boş	C Toplam	A Dolu	B Boş	C Toplam
Unvanlar	Profesör	17	16	33	25	8	33	28	40	68
	Doçent	47	47	94	58	36	94	61	63	124
	Dr. Öğrt. Üyesi	190	62	252	186	68	254	179	76	255
	Öğretim Görevlisi	170	61	231	181	48	229	194	80	274
	Araştırma Görevlisi	202	139	341	193	148	341	174	142	316
	Toplam	626	325	951	643	308	951	636	401	1.037
	Oran	65,8%	34,2%	100.0	67,6%	32,4%	100.0	61,3%	38,7%	100,0%
<p>* Dolu Kadro Oranı: A/C * 100 ** Personel Daire Başkanlığı'nın 31.12.2018, 31.12.2019 ve 31.12.2020 tarihli verileri esas alınmıştır. *** 31.12.2020 tarihi itibarıyla Üniversitemizde eğitim öğretim hizmeti veren 636 akademik personel bulunmaktadır.</p>										

2. İdari Personel

Üniversitemizdeki idari personel kadroları ve sayılarının hizmet sınıflarına göre dağılımını gösterir bilgilere aşağıdaki tabloda yer verilmiş olup grafikte gösterilmiştir.

Tablo 8 : İdari Personelin Hizmet Sınıflarına Göre Doluluk Oranları

		Yıllar								
		2018			2019			2020		
		Dolu	Boş	Toplam	Dolu	Boş	Toplam	Dolu	Boş	Toplam
İdari Personel Hizmet Sınıfları	Genel İdari Hizmetler Sınıfı	184	161	345	186	161	347	185	162	347
	Sağlık Hizmetleri Sınıfı	3	11	14	3	11	14	6	8	14
	Teknik Hizmetler Sınıfı	48	56	104	50	54	104	49	55	104
	Avukatlık Hizmetleri Sınıfı	1	2	3	2	1	3	2	1	3
	Yardımcı Hizmetler Sınıfı	15	25	40	17	21	38	16	22	38
	Toplam	251	255	506	258	248	506	258	248	506
	Oran %	49,6%	50,4%	100.0	51,0%	49,0%	100.0	51,0%	49,0%	100.0
* Personel Daire Başkanlığı'nın 31.12.2018, 31.12.2019 ve 31.12.2020 tarihli verileri esas alınmıştır.										

3.Öğrenci Analizi

Üniversitemizde yüksek lisans, lisans ve ön lisans düzeyinde öğretim gören öğrenci sayılarını ve akademik birimler bazında dağılımlarını gösterir tablolara aşağıda yer verilmiştir.

Tablo 9 : Birimlerimiz ve Öğrenci Sayıları		1. Öğretim	2. Öğretim	Genel Toplam
Fakülteler	Müh. ve Doğa Bil. Fak.	856	566	1422
	İkt. ve İdari Bil. Fak.	818	374	1192
	İletişim Fakültesi	777	705	1482
	Turizm Fakültesi	172	0	172
	İlahiyat Fakültesi	652	599	1251
	Sağlık Bilimleri Fakültesi	1899	622	2521
	Edebiyat Fakültesi	1172	503	1675
	Toplam	6346	3369	9715
Yüksek okullar	Sağlık Yüksekokulu	148	92	240
	Beden Eğ. ve Spor YO	598	155	753
	Uygulamalı Bilimler YO	41	0	41
	Toplam	787	247	1034
Enstitüler	Fen Bilimleri Enstitüsü	445	0	445
	Sosyal Bilimler Enstitüsü	962	0	962
	Toplam	1407	0	1407
Meslek Yüksekokulları	Gümüşhane MYO	1297	293	1590
	Gümüşhane Sağlık MYO	926	691	1617
	Şiran Sağlık Hiz. MYO	413	136	549
	Sosyal Bilimler MYO	339	97	436
	Kelkit Sağlık Hiz. MYO	344	234	578
	Kelkit A. Doğan MYO	661	292	953
	Şiran M. Beyaz MYO	414	197	611
	İrfan Can Köse MYO	312	88	400
	Kürtün Meslek YO	190	4	194
	Torul Meslek YO	402	117	519
	Toplam	5298	2149	7447
	Genel Toplam	13838	5765	19603

Tablo 10 : Yabancı Dil Hazırlık Sınıfı Öğrenci Sayıları

		Birim Adı					Toplam
		İlahiyat Fakültesi	Sağlık Bilimleri Fakültesi	Sağlık Yüksekokulu	Kelkit Aydın Doğan Meslek Yüksekokulu	Edebiyat Fakültesi	
1. Öğretim		24	12	0	0	2	38
2. Öğretim		16	1	0	0	0	17
1. ve 2. Öğretim Toplamı / Birim Toplam Öğrenci Sayısı*100	1. ve 2. Öğretim Toplamı	40	13	0	0	2	55
	Birim Toplam Öğrenci Sayısı	1251	2521	240	953	1675	6640
	Yüzde	3,20	0,52	0,00	0,00	0,12	0,83
*Yabancı dil eğitimi gören öğrenci sayısının toplam öğrenci sayısına oranı (Yabancı dil eğitimi gören öğrenci sayısı/Toplam öğrenci sayısı*100)							
** Öğrenci İşleri Daire Başkanlığından alınan verilerle hazırlanmıştır.							

Tablo 11 : Yüksek Lisans Yapan Öğrencilerin Programlara Göre Dağılımı ve Sayıları

Birim Adı	Fen Bilimleri Enstitüsü	Program Adı	Yüksek Lisans Yapan Sayısı	Doktora Yapan Sayısı	Yüksek Lisans Yapan Sayısı	Doktora Yapan Sayısı	Yüksek Lisans Yapan Sayısı	Doktora Yapan Sayısı
			2018	2018	2019	2019	2020	2020
		İnşaat	77	3	17	5	58	12
		Jeoloji	42	4	7	3	24	6
		Makine	0	0	15	0	46	0
		Harita	5	0	0	0	0	0
		Ormanlık ve Çevre Bilimleri	25	0	8	0	25	0
		Zootekni	4	0	0	0	0	0
		Biyoteknoloji	35	6	29	4	38	4

2021 YILI PERFORMANS PROGRAMI

SOSTA

Sosyal Bilimler Enstitüsü	İş Sağlığı ve Güvenliği	27	0	11	0	47	0
	Tarla Bitkileri	2	0	6	4	8	0
	Gıda	64	0	26	0	65	6
	Enerji Sistemleri	9	0	12	0	15	0
	Kimya	0	0	5	-	11	1
	Matematik	24	3	9	1	43	8
	Fizik	0	0	0	0	5	0
	Jeofizik	0	0	0	0	11	0
	İşletme	111	28	48	5	117	36
	Afet Yönetimi	66	17	16	10	43	27
	İktisat	60	0	29	0	74	0
	Halkla İlişkiler ve Tanıtım	54	0	11	0	47	0
	Sosyal Hizmet Yönetimi	22	0	5	0	45	0
	Tarih	36	4	12	2	57	8
	Turizm	22	0	25	2	33	0
	Siyaset Bilimi ve Kamu Yönetimi	61	0	44	0	192	0
	Temel İslam Bilimleri	100	9	29	5	88	21
	Felsefe	0	0	0	0	17	0
	İnsan Kaynakları Yönetimi	0	0	0	0	36	0
	Maliye	0	0	0	0	43	0
Radyo, Sinema ve Televizyon	0	0	0	0	20	0	
Türk Dili ve Edebiyatı	0	0	0	0	30	0	
Toplam	846	74	364	41	1238	129	
*Öğrenci İşleri Daire Başkanlığından alınan verilerle hazırlanmıştır.							

II- PERFORMANS BİLGİLERİ

A- TEMEL POLİTİKA VE ÖNCELİKLER

Türkiye'nin Yükseköğretim Stratejisi, Kalkınma Planları, Orta Vadeli Programları ve Üniversitemizin temel politika ve öncelikleri göz önüne alınarak bölgenin yükseköğretim ve bilim merkezlerinden birisi olmak amacıyla stratejik alanlarımızı ifade eden temalar ile stratejik amaç ve hedeflerimiz belirlenmiştir.

- Eğitim-öğretimde kalite gözetilecek ve evrensel standartlar dikkate alınacaktır ve Bilimsel faaliyetlerdeki sürekliliği, yararlılığı ve kaliteyi artırmak esas alınacaktır.

- Artan yükseköğretim programı ve öğrenci sayısına bağlı olarak ortaya çıkan öğretim üyesi gereksinimi hızla karşılanacak ve akademik ve bilimsel özgürlüğü genişletici uygulamalar benimsenecektir.

- Kurum kimliğini ve kültürünü geliştirmek için katılımcı bir yönetim anlayışı benimsenecek, başarılı öğrenci ve personel teşvik edilecek, açık ve şeffaf yönetim modelleri uygulanacak olup üniversitemizde yönetim sorumluluğunun güçlendirilmesi için gerekli mali yönetim, iç kontrol ve iç denetim faaliyetlerinin etkin bir şekilde uygulanmasına yönelik çalışmalar yapılacaktır.

- Bölgesel ve ulusal kalkınmaya daha fazla katkıda bulunmak amacıyla ürün ve hizmetlerin geliştirilmesinde paydaşların çıkarları gözetilecek, işgücü piyasası ile Üniversitemiz arasındaki işbirliği artırılacaktır.

- Üniversite-sanayi işbirliğinin geliştirilmesinde lokomotif rol üstlenmek, bölgede bulunan sanayi kuruluşlarının teknolojik gelişimine ve Ar-Ge çalışmalarına katkıda bulunulacaktır.

- Ar-Ge'ye dayalı üretim yeteneğini güçlendirmek amacıyla uygulama ve araştırma merkezlerimiz ile merkezi araştırma laboratuvarlarımız geliştirilecektir.

- Girişimcilik ruhu ile bölgenin yararına olacak aktivitelerde en üst düzeyde rol alınacak, esnek, gelişime açık ve toplumla özdeşleşen projeler geliştirilecek ve desteklenecektir.

- Üretilen bilginin teknolojiye dönüşümünü sağlayacak ulusal ve uluslararası platformlarda proje çalışmalarına katılım teşvik edilecektir.

- Yükseköğretimde öğrenci ve öğretim elemanı değişimi ve hareketliliğini artırmaya yönelik uluslararası programlar yakından takip edilecektir. Yabancı öğrenci ve bilim insanlarının Üniversitemizdeki öğretim faaliyetlerine katılmasına yönelik hibe programlarını kullanarak öğretim elemanları ve öğrencilerin karşılıklı değişimleri sağlanacaktır.

- Mevcut idari ve beşeri kapasite, nitelik ve nicelik olarak stratejik yönetim anlayışı doğrultusunda geliştirilecek ve yönetim kültürünün yeni yapıya uyarlanmasına dönük programlar düzenlenecektir. Stratejik planlama ve performans programları çerçevesinde ölçme, izleme ve değerlendirme süreçleri geliştirilecektir.

B- AMAÇ VE HEDEFLER

2018- 2022 dönemini kapsayan Stratejik Planın misyon, vizyon ile amaç ve hedefleri aşağıda yer almaktadır.

Misyonumuz

Eleştirel düşünebilen, girişimci, üretken, rekabetçi, kişisel ve mesleki olarak kendini sürekli yenileyebilen fertler yetiştirebilmeyi, bilime evrensel katkı sağlayabilen araştırmalar yapabilmeyi, tüm değerleri ile bulunulan yöre, ülke ve dünya sorunlarına karşı duyarlı, şehrin, bölge ve ülkenin gelişmesine katkıda bulunan hizmetler yapabilmeyi görev edinmiştir.

Vizyonumuz

Kurumsal yapısını gittikçe güçlendiren; bulunduğu yörenin özellikle organik tarım, turizm ve madencilik potansiyelinin değerlendirilebilmesi için çalışmalar yapan; bilime katkılarıyla; ulusal ve uluslararası işbirlikleriyle topluma yararlı projeler üreten, ülke geleceğinde söz sahibi olan bir üniversite olmaktır.

Stratejik Amaçlar ve Hedefler

- | | |
|----------------|---|
| Amaç 1 | Eğitim öğretimde kaliteyi arttırmayı amaçlayan, ülkenin ve bölgenin ihtiyaç duyduğu alanlarda rekabet edebilir bir üniversite olmak |
| Hedef 1 | 2022 yılı sonuna kadar özellikle organik tarım, turizm ve madencilik potansiyelinin değerlendirilebilmesi için ön lisans / lisans bölüm / program ve öğrenci sayısını %20 artırmak |
| Hedef 2 | 2022 yılı sonuna kadar Çift anadal/yandal yapan öğrenci sayısı ile Farabi, Erasmus, Mevlana gibi ulusal ve uluslararası değişim programlarına katılan sayısını %50 oranında arttırmak |
| Amaç 2 | Bilimsel araştırma kaynaklarını ve kalitesini artırarak özellikle toplumsal ve ekonomik faydası yüksek projeler/faaliyet gerçekleştirmek |

2021 YILI PERFORMANS PROGRAMI

- Hedef 1** 2022 yılının sonuna kadar ulusal ve uluslararası düzeyde yapılan yayınları %30 oranında arttırmak
- Hedef 2** 2022 yılının sonuna kadar araştırmaya aktarılan kaynağın % 30 artırılması
- Hedef 3** 2022 yılı sonuna kadar lisansüstü program sayısını ve öğrenci sayısını %20 arttırmak
- Hedef 4** 2022 yılı sonuna kadar Merkez Kütüphanede sunulan hizmet ve kaynak sayısını % 30 oranında arttırmak
- Amaç 3** Paydaşlarımızla işbirliği içerisinde toplumun ihtiyacı olan alanlarda yerel ve bölgesel kalkınmaya yönelik nitelikli hizmetler üretmek
- Hedef 1** 2022 yılı sonuna kadar, Üniversite ve dış paydaşlar ile işbirliği ve eşgüdümü sağlayarak şehrin, bölgenin ve ülkenin ihtiyaçlarına yönelik etkinlik/faaliyetleri % 30 oranında arttırmak
- Hedef 2** 2022 yılı sonuna kadar, kalkınmaya yönelik desteklenen proje sayısını % 30 oranında arttırmak
- Amaç 4** Üniversitemizin sosyal, fiziksel ve yönetsel altyapısını güçlendirerek şeffaf, hesap verilebilir ve sürdürülebilir kurum kültürünü oluşturmak
- Hedef 1** 2022 yılına kadar, kurumlar arası işbirlikleri ile diyalog ve tanıtımı güçlendiren katılımcı adil şeffaf ve hesap verebilir bir yönetim anlayışı ile İnsan Kaynakları, Kalite Yönetim ve Performans/Ödüllendirme Sistemleri ve standartları oluşturarak kurum kültürünü en az %30 iyileştirmek
- Hedef 2** Öğrencilerin kültür spor ve diğer aktiviteleri ile beslenme vb. hizmetlerini %20 arttırmak
- Hedef 3** 2022 yılı sonuna kadar altyapı, hizmet ve faaliyetleri geliştirerek devlet üniversiteleri sıralamasında yerimizi %10 geliştirmek

ALT PROGRAM HEDEFLERİ VE STRATEJİK PLAN İLİŞKİSİ

PROGRAM ADI	ALT PROGRAM ADI	ALT PROGRAM HEDEFLERİ	İLİŞKİLİ OLDUĞU STRATEJİK AMAÇ
ARAŞTIRMA, GELİŞTİRME VE YENİLİK	ARAŞTIRMA ALTYAPILARI	Ülkemizin bilgi birikiminin artırılmasına ve teknolojik gelişimine katkıda bulunmak üzere yükseköğretim kurumlarında araştırma altyapılarının kurulması ve kapasitelerinin güçlendirilmesi	Bilimsel araştırma kaynaklarını ve kalitesini arttırarak özellikle toplumsal ve ekonomik faydası yüksek projeler/faaliyet gerçekleştirmek
	YÜKSEKÖĞRETİMDE BİLİMSEL ARAŞTIRMA VE GELİŞTİRME	Yükseköğretim kurumlarında inovasyon amaçlı bilimsel çalışmaların arttırılması	Bilimsel araştırma kaynaklarını ve kalitesini arttırarak özellikle toplumsal ve ekonomik faydası yüksek projeler/faaliyet gerçekleştirmek
HAYAT BOYU ÖĞRENME	YÜKSEKÖĞRETİM KURUMLARI SÜREKLİ EĞİTİM FAALİYETLERİ	Toplumun tüm kesimlerine ihtiyaç duyduğu alanlarda eğitimler verilmesi, kamu kurum ve kuruluşları, özel sektör ve uluslararası kuruluşlarla işbirliğinin gelişmesine katkıda bulunulması	Paydaşlarımızla işbirliği içerisinde toplumun ihtiyacı olan alanlarda yerel ve bölgesel kalkınmaya yönelik nitelikli hizmetler üretmek.
YÜKSEKÖĞRETİM	ÖĞRETİM ELEMANLARINA SAĞLANAN BURS VE DESTEKLER	Alanında yetkin, araştırmacı, bilgi üreten ve aktaran akademisyenler yetiştirilmesi	Üniversitemizin sosyal, fiziksel ve yönetsel altyapısını güçlendirerek şeffaf, hesap verilebilir ve sürdürülebilir kurum kültürünü oluşturmak
	ÖN LİSANS EĞİTİMİ, LİSANS EĞİTİMİ VE LİSANSÜSTÜ EĞİTİM	Mesleki yeterlilik sahibi ve gelişime açık mezunlar yetiştirilmesi	Eğitim öğretimde kaliteyi arttırmayı amaçlayan, ülkenin ve bölgenin ihtiyaç duyduğu alanlarda rekabet edebilir bir üniversite olmak
	YÜKSEKÖĞRETİMDE ÖĞRENCİ YAŞAMI	Yükseköğretim öğrencilerine sunulan beslenme ve barınma hizmetlerinin kalitesinin artırılması; öğrencilerin kişisel ve sosyal gelişimi desteklenerek yaşam kalitesinin yükseltilmesi	Üniversitemizin sosyal, fiziksel ve yönetsel altyapısını güçlendirerek şeffaf, hesap verilebilir ve sürdürülebilir kurum kültürünü oluşturmak

C- GÜMÜŞHANE ÜNİVERSİTESİ PERFORMANS BİLGİSİ

Bütçe Yılı: 2021
Program Adı: ARAŞTIRMA, GELİŞTİRME VE YENİLİK

Alt Program Adı: YÜKSEKÖĞRETİMDE BİLİMSEL ARAŞTIRMA VE GELİŞTİRME

Gerekçe ve Açıklamalar

Bilimsel Araştırma Projeleri Birimi kapsamında sunulan hizmetler aşağıda verilmiştir. Üniversitemizin araştırma kapasite ve becerisinin gelişmesine katkıda bulunmak dolayısıyla bilim literatürüne özgün katkılar sağlamak, Öncelikli araştırma alanlarında araştırmalar yaparak ülkemizin teknoloji üretimine ve dolayısıyla rekabet gücünün artmasına destek olarak bölgemiz ve ülkemizin sosyo-ekonomik gelişimine katkıda bulunmak, Daha önce üniversitemizde BAP projesi yürütücülüğü yapmamış yeni başlayan öğretim üyelerine araştırma altyapıları oluşturabilmeleri ve bir araştırma programı başlatabilmeleri için destek sağlamak, Üniversitemizin lisans ve lisans üstü düzeyinde eğitim verilen birimlerine kayıtlı öğrencilerinin AR-GE kültürlerinin oluşturulması ve araştırma yapmaya teşvik edilmesi amacıyla proje oluşumuna teşvik sağlamak, Gümüşhane Üniversitesi ev sahipliğinde düzenlenecek olan çeşitli bilimsel etkinlikler veya Üniversitemizin bilimsel etkinliklerinin tanıtıldığı, firmalar arası fikir alışverişlerinin yapıldığı böylece üniversite sanayi işbirliğinin etkin bir şekilde tesis edilebilme olanağının sağlandığı organizasyonlara yönelik projeler oluşturmaktır.

Alt Program Hedefi:

Yükseköğretim kurumlarında inovasyon amaçlı bilimsel çalışmaların artırılması

Performans Göstergeleri

Performans Göstergesi	Ölçü Birimi	2018	2020 Planlanan	2020 YS Gerçekleşme	2021 Hedef	2022 Tahmin	2023 Tahmin
BAP kapsamında desteklenen araştırma projeleri sayısı	Sayı	29	40	35	35	37	40
Gösteregeye İlişkin Açıklama:	BAP kapsamında desteklenen araştırma projeleri sayısının takibi amaçlanmaktadır						
Hesaplama Yöntemi:	İlgili yılda Bilimsel Araştırma Projeleri Koordinatörlüğünden gelen BAP kapsamında desteklenen araştırma projeleri sayısı						
Verinin Kaynağı:	Bilimsel Araştırma Projeleri Koordinatörlüğü						

Performans Göstergesi	Ölçü Birimi	2018	2020 Planlanan	2020 YS Gerçekleşme	2021 Hedef	2022 Tahmin	2023 Tahmin
Ulusal ve uluslararası kuruluşlar tarafından desteklenen ar-ge projesi sayısı	Sayı	8	30	43	69	96	106
Gösteregeye İlişkin Açıklama:	Ulusal ve uluslararası kuruluşlar tarafından desteklenen ar-ge projesi sayısının takibi amaçlanmaktadır.						
Hesaplama Yöntemi:	İlgili yılda ilgili akademik birimlerden gelen Ulusal ve uluslararası kuruluşlar tarafından desteklenen ar-ge projesi sayısı						
Verinin Kaynağı:	İlgili akademik birimler						

Alt Program Kapsamında Yürütülecek Faaliyet Maliyetleri

Faaliyetler	2020 Bütçe	2020 Harcama Haziran	2021 Bütçe	2022 Tahmin	2023 Tahmin
Yükseköğretim Kurumları Temel Araştırma Hizmetleri	26.000	3.557	29.000	31.000	33.000
Bütçe İçi	26.000	3.557	29.000	31.000	33.000
Bütçe Dışı	0	0	0	0	0
Yükseköğretim Kurumlarının Bilimsel Araştırma Projeleri	534.000	0	587.000	625.000	662.000
Bütçe İçi	534.000	0	587.000	625.000	662.000
Bütçe Dışı	0	0	0	0	0
T O P L A M	560.000	3.557	616.000	656.000	695.000
Bütçe İçi	560.000	3.557	616.000	656.000	695.000
Bütçe Dışı	0	0	0	0	0

Faaliyetlere İlişkin Açıklamalar:**Yükseköğretim Kurumları Temel Araştırma Hizmetleri**

2547 Sayılı Yükseköğretim Kanunu kapsamında bu faaliyet yürütülmektedir. Yeni fikir ve ürün odaklı, proje destekli çalışmaların artırılması için bilgilendirme ve eğitim programlarının artırılması planlanmaktadır. Bilim literatürüne özgün katkılar sağlamak ve bölgemizin ve ülkemizin sosyo-ekonomik ve kültürel gelişimine katkı sağlamak amacıyla gerekli olan faaliyetler yürütülecektir. Bu bağlamda ulusal ve uluslararası kuruluşlar tarafından desteklenen Ar-Ge projesi sayısı artırılabilecektir. Sempozyum, Kongre, Konferans vb. bilimsel etkinliklere katılımın teşvik edilmesi ve desteklenmesi sağlanacaktır. Bilimsel araştırmalar ve çalışmalar desteklenecek ve teşvik edilecektir.

Yükseköğretim Kurumlarının Bilimsel Araştırma Projeleri

"Yükseköğretim Kurumları Bilimsel Araştırma Projeleri Hakkında Yönetmelik kapsamında bu faaliyet yürütülmektedir. Proje yürütücüsü, BAP Otomasyon sistemi üzerinden proje başvurusunu gerçekleştirdikten sonra gerekli belgeleri BAP koordinasyon birimine sunması halinde proje ile ilgili süreç başlamış olur. BAP Birimine sunulan proje önerileri, gerekli koşulları sağlayıp sağlamadığının incelenmesi amacıyla ön değerlendirilmeye alınır. Ön değerlendirme aşamasında şartları sağlayan proje önerileri, Koordinatör tarafından Komisyona sunulur. Komisyon proje önerilerini inceleyerek değerlendirilmesi için ilgili proje değerlendirme kurullarına gönderir ya da reddeder.

Araştırma projelerinde hakemlerin en az birinin üniversite dışından olması tercih edilir. Komisyon, Proje Değerlendirme Kurullarından gelen tutanak ve proje değerlendirme raporları doğrultusunda projenin desteklenmesine, revize edilmesine veya reddedilmesine karar verir. Kabul edilen projeler BAP Komisyon Başkanı ve yürütücü arasında düzenlenen protokolün imzalanmasıyla yürürlüğe girer. Projelere ait sunulan gelişme ve sonuç raporları hakem değerlendirmesi dikkate alınarak BAP Komisyonu tarafından karara bağlanır. Tüm bu süreçler esasında kabul edilmiş projelere ait satın alma işlemleri, taşınır işlemleri ve her türlü yazışma süreçleri BAP Koordinatörlüğünce Üniversitemiz senatosunca kabul edilen yönerge doğrultusunda yürütülür."

Program Adı: HAYAT BOYU ÖĞRENME

Alt Program Adı: YÜKSEKÖĞRETİM KURUMLARI SÜREKLİ EĞİTİM FAALİYETLERİ
Gereç ve Açıklamalar

Gümüşhane Üniversitesinde okuyan tüm öğrencilerimiz ve diğer kamu kurum ve kuruluşlara iş sağlığı güvenliği eğitimleri, oyun terapisi uygulayıcı eğitimi, yağlı boya kursları, madencilik, finans, iletişim, turizm ve sağlık alanında eğitimler düzenlenecektir. Uluslararası eğitim ve kurslar için gerekli alt yapı çalışmaları sürdürülmektedir

Alt Program Hedefi:

Toplumun tüm kesimlerine ihtiyaç duyduğu alanlarda eğitimler verilmesi, kamu kurum ve kuruluşları, özel sektör ve uluslararası kuruluşlarla işbirliğinin gelişmesine katkıda bulunulması

Performans Göstergeleri

Performans Göstergesi	Ölçü Birimi	2018	2020 Planlanan	2020 YS Gerçekleşme	2021 Hedef	2022 Tahmin	2023 Tahmin
Eğitim programlarına başvuran kişi sayısı	Sayı	0	950	446	437	460	480

Göstergeye İlişkin Açıklama:
Hesaplama Yöntemi:
Verinin Kaynağı:

Eğitim programlarına başvuran kişi sayısının takibi amaçlanmaktadır
İlgili yılda GÜSÜD Koordinatörlüğünden gelen Eğitim programlarına başvuran kişi sayısı
GÜSÜD Koordinatörlüğü

Alt Program Kapsamında Yürütülecek Faaliyet Maliyetleri

Faaliyetler	2020 Bütçe	2020 Harcama Haziran	2021 Bütçe	2022 Tahmin	2023 Tahmin
T O P L A M	0	0	0	0	0
Bütçe İçi	0	0	0	0	0
Bütçe Dışı	0	0	0	0	0

Faaliyetlere İlişkin Açıklamalar:**Toplum Hizmetine Sunulan Eğitim Programları, Kurs ve Seminerler**

Gümüşhane Üniversitesi Sürekli Eğitim Uygulama ve Araştırma Merkezi Yönetmeliği kapsamında bu faaliyet yürütülmektedir. Birimizde aktif olarak işg, ekp, oyun terapisi uygulayıcı eğitimi, duyu tanıma ve empati odaklı eğitim, finans eğitimleri, madencilikte veri analizi ve gıda mühendisliği alanında eğitimlerimiz aktif devam etmektedir. 2020 yılı içinde bu eğitimler dışında talep edilen eğitimler belirlenerek ilgili eğitimcinin yeterliliği belgelemesi kaydı ile aktif hale getirilecektir

Yükseköğretim Kurumları Sosyal Sorumluluk Projeleri

Gümüşhane Üniversitesi Sürekli Eğitim Uygulama ve Araştırma Merkezi Yönetmeliği kapsamında bu faaliyet yürütülmektedir. Kamu kurum ve kuruluşları, özel sektör ve uluslararası kuruluşlar tarafından talep edilen sosyal sorumluluk projelerine destek verilmektedir. Belirlenen sosyal projeler için gerekli yazışma ve izin yazıları sonucunda projeler faaliyete geçirilmektedir. İlgili kamu kurum ve kuruluşları, STK ile üniversitemiz rektörlüğü bünyesinde imzalanan protokoller doğrultusunda birimizde gerekli destek sağlanmaktadır. İlgili öğretim elemanlarına alanında eğitim verme talep yazıları ulaştırılmış olup eğitim vermek isteyen öğretim elemanı ile görüşme yapıları eğitimler düzenlenmektedir.

Program Adı: YÜKSEKÖĞRETİM

Alt Program Adı: ÖN LİSANS EĞİTİMİ, LİSANS EĞİTİMİ VE LİSANSÜSTÜ EĞİTİM
Gereke ve Açıklamalar

Ders içerikleri geliştirilerek pasif bölümlerin aktifleştirilmesi çalışmaları devam etmektedir. Bu kapsamda kontenjan başvuruları yapılacaktır. Modern çağın gerektirdiği mesleki yeterliliklere sahip mezunların yetiştirilmesi amacıyla; Teorik ve uygulama dersleriyle edinilen becerilerin Kelkit Devlet Hastanesinde gözlem ve uygulama yaparak pekiştirilmesini kapsamaktadır. 2020 yılında Anestezi Programı II. Öğretim öğrenci alım dosyası hazırlanmakta olup, Tıbbi Görüntüleme, Ameliyathane Hizmetleri ve Engelli Bakımı ve Rehabilitasyon programları için program açma dosyası hazırlanmaktadır. Eğitim verilen programların uygulama alanlarına yönelik ilgili diğer kurum ve kuruluşlarla gerekli protokoller yapılmıştır. Okul bünyesindeki uygulama alanlarında verilen eğitimlerle donanımlı mezunlar yetiştirilmektedir. Ders planları ve içerikleri, paydaş görüşleri alınarak, eşdeğer programlarla karşılaştırılarak, ilgili kurum ve kuruluşların görüşleri alınarak güncellenmektedir. Bölümün eğitim amaç ve hedefleri tanımlıdır ve bilişim sistemi yoluyla yayınlanmıştır. Ders görevlendirmeleri, eğitim-öğretim kadrosunun yetkinlikleri ile ders içeriklerinin örtüşmesi için öğretim üyelerinin uzmanlık alanlarına göre yapılmaktadır. Bölümün amaçlarını ve çıktılarını sistematik olarak izleme ve iyileştirme süreçleri uygulanmaktadır. Öğrencilerin turizm alanı ile ilgili öğrenmiş oldukları teorik bilgileri çalışma ortamına aktarabilmeleri için müfredatımızda uygulama derslerine yer verilmiştir. Bu uygulamalı derslerle öğrencilerin mesleki yeterlilik sahibi bireyler olarak yetişmesi için çalışmaktayız. 60 günlük zorunlu staj uygulamasıyla; öğrencilerin turizm sektörünün farklı alanlarını tanımasına ve deneyim kazanmasına olanak sağlamaktadır.

Alt Program Hedefi:

Mesleki yeterlilik sahibi ve gelişime açık mezunlar yetiştirilmesi

Performans Göstergeleri

Performans Göstergesi	Ölçü Birimi	2018	2020 Planlanan	2020 YS Gerçekleşme	2021 Hedef	2022 Tahmin	2023 Tahmin
Doktora eğitimini tamamlayanların sayısı	Sayı	2	2	8	10	30	38

Göstergeye İlişkin Açıklama: Doktora eğitimini tamamlayanların sayısının takibi amaçlanmaktadır
Hesaplama Yöntemi: İlgili yılda Enstitüler ve Öğrenci İşleri Daire Başkanlığından gelen doktora eğitimini tamamlayanların sayısı
Verinin Kaynağı: Enstitüler ve Öğrenci İşleri Daire Başkanlığı

Performans Göstergesi	Ölçü Birimi	2018	2020 Planlanan	2020 YS Gerçekleşme	2021 Hedef	2022 Tahmin	2023 Tahmin
Kütüphanede bulunan basılı ve elektronik kaynak sayısı	Sayı	240.440	335.000	362.215	362.215	367.000	372.000

Göstergeye İlişkin Açıklama: Kütüphanede bulunan basılı ve elektronik kaynak sayısının takibi amaçlanmaktadır
Hesaplama Yöntemi: İlgili yılda Kütüphane ve Dokümantasyon Daire Başkanlığından gelen Kütüphanede bulunan basılı ve elektronik kaynak sayısı
Verinin Kaynağı: Kütüphane ve Dokümantasyon Daire Başkanlığı

Performans Göstergesi	Ölçü Birimi	2018	2020 Planlanan	2020 YS Gerçekleşme	2021 Hedef	2022 Tahmin	2023 Tahmin
Kütüphaneden yararlanan kişi sayısı	Sayı	173.669	145.000	40.530	60.000	140.000	142.000

Göstergeye İlişkin Açıklama: Kütüphaneden yararlanan kişi sayısının takibi amaçlanmaktadır
Hesaplama Yöntemi: İlgili yılda Kütüphane ve Dokümantasyon Daire Başkanlığından gelen Kütüphaneden yararlanan kişi sayısı
Verinin Kaynağı: Kütüphane ve Dokümantasyon Daire Başkanlığı

Performans Göstergesi	Ölçü Birimi	2018	2020 Planlanan	2020 YS Gerçekleşme	2021 Hedef	2022 Tahmin	2023 Tahmin
Yabancı uyruklu öğrenci sayısı	Sayı	41	30	138	158	227	288

Göstergeye İlişkin Açıklama:

Yabancı uyruklu öğrenci sayısının takibi amaçlanmaktadır

Hesaplama Yöntemi:

İlgili yılda Öğrenci İşleri Daire Başkanlığından gelen Yabancı uyruklu öğrenci sayısı

Verinin Kaynağı:

Öğrenci İşleri Daire Başkanlığı

Alt Program Kapsamında Yürütülecek Faaliyet Maliyetleri

Faaliyetler	2020 Bütçe	2020 Harcama Haziran	2021 Bütçe	2022 Tahmin	2023 Tahmin
Doktora ve Tıpta Uzmanlık Eğitimi	1.839.000	585.567	2.013.000	2.162.000	2.293.000
Bütçe İçi	1.839.000	585.567	2.013.000	2.162.000	2.293.000
Bütçe Dışı	0	0	0	0	0
Yükseköğretim Kurumları Bilgi ve Kültürel Kaynaklar ile Sportif Altyapının Geliştirilmesi Hizmetleri	1.252.000	512.282	1.289.000	1.351.000	1.407.000
Bütçe İçi	1.252.000	512.282	1.289.000	1.351.000	1.407.000
Bütçe Dışı	0	0	0	0	0
Yükseköğretim Kurumları Birinci Öğretim	110.704.000	53.587.787	126.651.000	134.768.000	144.489.000
Bütçe İçi	110.704.000	53.587.787	126.651.000	134.768.000	144.489.000
Bütçe Dışı	0	0	0	0	0
Yükseköğretim Kurumları İkinci Öğretim	3.033.000	1.649.748	3.337.000	3.550.000	3.757.000
Bütçe İçi	3.033.000	1.649.748	3.337.000	3.550.000	3.757.000
Bütçe Dışı	0	0	0	0	0
Yükseköğretim Kurumları Yaz Okulları	37.000	3.000	40.000	43.000	47.000
Bütçe İçi	37.000	3.000	40.000	43.000	47.000
Bütçe Dışı	0	0	0	0	0
T O P L A M	116.865.000	56.338.384	133.330.000	141.874.000	151.993.000
Bütçe İçi	116.865.000	56.338.384	133.330.000	141.874.000	151.993.000
Bütçe Dışı	0	0	0	0	0

Faaliyetlere İlişkin Açıklamalar:**Doktora Öğrencilerine Yönelik Burs Hizmetleri**

2547 Sayılı Yükseköğretim Kanunu kapsamında bu faaliyet yürütülmektedir. Mesleki yeterlilik sahibi ve gelişime açık mezunlar yetiştirilmesi kapsamında Doktora Öğrencilerine Yönelik Burs Hizmetleri verilecektir. *Yükseköğretim ?100/2000 YÖK Doktora Bursu konusunda Enstitümüz anabilim dallarını ile ilgili 100 tematik alanlık konu önceliği belirlenerek bu kpasamında YÖK'ün vermiş olduğu olanak dahilinde Enstitümüz öğrencilerinin yararlanması için kontenjan talebinde bulunuldu. *Yükseköğretim Kredi ve Yurtlar Kurumu'nun Üniversitemize verilen kontenjan kapsamında Enstitümüze ayrılan kontenjandan ihtiyacı olan öğrenciler seçilerek yararlanması sağlanacaktır. Ayrıca Yükseköğretim Kredi ve Yurtlar Kurumu'nun vermiş olduğu doktora bursuna öğrencilerimiz başvuru tarihlerinde bilgilendirilerek bu burslara başvuru yapılması sağlanmaktadır.

Doktora ve Tıpta Uzmanlık Eğitimi

2547 Sayılı Yükseköğretim Kanunu kapsamında bu faaliyet yürütülmektedir. Gümüşhane Üniversitesi Fen Bilimleri Enstitüsü olarak misyonumuz, lisansüstü eğitimde bilimsel ve teknolojik gelişmeler önderliğinde, toplumsal ihtiyaçlar, bilimsel araştırma ve inovasyonu önemseyen, analiz ve sentez yapabilen, eleştirel düşünen, akademik kurum, kamu veya özel sektöre başarıyla katkı sağlayacak, etik değerlere önem veren, ulusal ve uluslararası düzeyde üstün nitelikli araştırmacı ve uzmanlar yetiştirmektir. Mevcutta 26 doktora öğrencisi bulunan enstitümüz Bundan sonraki süreçte de hem Ana bilim dalı sayısını artırarak hemde enstitümüzün tercih edilmesini cazip hale getirerek nitelikli öğrenci sayısını artırarak hedeflenen misyona uygun öğrenciler mezun etmeyi amaçlamaktadır

Fen ve Mühendislik Bilimleri Öğrencilerinin Uygulamalı Eğitimi

2547 Sayılı Yükseköğretim Kanunu kapsamında bu faaliyet yürütülmektedir. Öğrencilerin mesleki yeterliliklerini kazanabilmeleri için gerek meslek yüksekokulu kimya laboratuvarında gerekse üniversitenin farklı birimlerinde bulunan laboratuvarlarda öğretim elemanlarımızın denetiminde gerekli uygulamalar yapılmaktadır. Mühendislik Fakültemizde Uluslararası Standartlarda, Bilimsel Temelli Yükseköğretim Hizmeti Sunulması amacıyla lisans eğitimi ve lisansüstü eğitim faaliyetleri mesleki yeterliliğe sahip ve gelişime açık mezunlar yetiştirilmek üzere, gerek laboratuvar, gerekse teknik tezler şeklinde uygulamalı olarak sürdürülmektedir.

Lisans Öğrencilerine Yönelik Burs Hizmetleri

2547 Sayılı Yükseköğretim Kanunu kapsamında bu faaliyet yürütülmektedir. Üniversitemiz genelinde öğrencilerimize yemek bursu vermektedir. Maddi durumu elverişli olmayan öğrencilerin burs hizmetlerinden öncelikli olarak faydalanması sağlanacaktır. Öğrencilerin özel kurum/kuruluşların verdiği burs hizmetlerinden faydalanması için teşvik edilecektir.

2547 Sayılı Yükseköğretim Kanunu kapsamında bu faaliyet yürütülmektedir. Yabancı Uyruklu öğrencilerle ilgili olarak hem YÖK Başkanlığına hem de İl Göç İdaresi Başkanlığına gerekli bilgiler verilmektedir.

Yabancı Uyruklu Öğrenci Programı Kapsamında Yürütülen Hizmetler

2547 Sayılı Yükseköğretim Kanunu kapsamında bu faaliyet yürütülmektedir. Yabancı Uyruklu öğrencilerle ilgili olarak hem YÖK Başkanlığına hem de İl Göç İdaresi Başkanlığına gerekli bilgiler verilmektedir.

Yükseköğretim Kurumları Bilgi ve Kültürel Kaynaklar ile Sportif Altyapının Geliştirilmesi Hizmetleri

"2547 Sayılı Yükseköğretim Kanunu kapsamında bu faaliyet yürütülmektedir. Bu faaliyet kapsamında;

1. Satın alma ve bağış yoluyla basılı kitap alınarak kataloglanmaya çalışarak basılı yayın sayısı arttırılacaktır.
2. Dijital yayının yapan veri tabanları ile gerekli anlaşmalar yapılarak dijital yayın sayısı arttırılmaya çalışılacaktır.
3. Üniversitemiz kütüphanesinin daha fazla kullanıcı çekebilmesi için gerekli oryantasyon eğitimleri verilerek daha fazla kullanıcıya ulaşmaya çalışacaktır."

Yükseköğretim Kurumları Birinci Öğretim

2547 Sayılı Yükseköğretim Kanunu kapsamında bu faaliyet yürütülmektedir. Mesleki yeterlilik sahibi ve gelişime açık mezunlar yetiştirilmesi kapsamında Yükseköğretim Kurumları Birinci Öğretim Hizmetleri verilecektir.

Yükseköğretim Kurumları İkinci Öğretim

2547 Sayılı Yükseköğretim Kanunu kapsamında bu faaliyet yürütülmektedir. Mesleki yeterlilik sahibi ve gelişime açık mezunlar yetiştirilmesi kapsamında Yükseköğretim Kurumları İkinci Öğretim Hizmetleri verilecektir.

Yükseköğretim Kurumları Uluslararası Ortak Eğitim ve Öğretim Programı

2547 Sayılı Yükseköğretim Kanunu kapsamında bu faaliyet yürütülmektedir. Mesleki yeterlilik sahibi ve gelişime açık mezunlar yetiştirilmesi kapsamında Yükseköğretim Kurumları Uluslararası Ortak Eğitim ve Öğretim Programı Hizmetleri verilecektir.

Yükseköğretim Kurumları Uzaktan Eğitim

2547 Sayılı Yükseköğretim Kanunu kapsamında bu faaliyet yürütülmektedir. Üniversitemiz bünyesinde verilecek olan ders ve eğitimler kademeli olarak mevcut altyapı imkanları dahilinde uzaktan eğitim sistemi aracılığı ile verilmeye başlanacaktır. Bu süreçte eksik ve tamamlanması gereken faaliyetler tespit edilerek gerekli iş planlaması yapılacaktır.

Yükseköğretim Kurumları Yaz Okulları

2547 Sayılı Yükseköğretim Kanunu kapsamında bu faaliyet yürütülmektedir. Mesleki yeterlilik sahibi ve gelişime açık mezunlar yetiştirilmesi kapsamında Yükseköğretim Kurumları Yaz Okulları Hizmetleri verilecektir.

Alt Program Adı: YÜKSEKÖĞRETİMDE ÖĞRENCİ YAŞAMI

Gerekçe ve

Açıklamalar

Öğrencilerin beden ve ruh sağlığını korumak, barınma, beslenme, spor, çalışma, dinlenme ve ilgi alanlarına göre boş zamanlarını değerlendirmek, yeni ilgi alanları kazanmalarına imkan sağlayarak, gerek sağlık ve gerekse sosyal durumlarının iyileşmesine, yeteneklerinin ve kişiliklerinin sağlıklı bir şekilde gelişmesine imkan verecek hizmetler sunmak ve onları ruhsal ve bedensel sağlıklarına özen gösteren bireyler olarak yetiştirmek, birlikte düzenli ve disiplinli çalışma, dinlenme ve eğlenme alışkanlıkları kazandıracak faaliyetler yapmak

Alt Program Hedefi:

Yükseköğretim öğrencilerine sunulan beslenme ve barınma hizmetlerinin kalitesinin artırılması; öğrencilerin kişisel ve sosyal gelişimi desteklenerek yaşam kalitesinin yükseltilmesi

Performans Göstergeleri

Performans Göstergesi	Ölçü Birimi	2018	2020 Planlanan	2020 YS Gerçekleşme	2021 Hedef	2022 Tahmin	2023 Tahmin
Barınma hizmetlerinden yararlanan öğrenci sayısı	Sayı	0	150	68	80	100	100

Göstergeye İlişkin Açıklama:

Barınma hizmetlerinden yararlanan öğrenci sayısının takibi amaçlanmaktadır

Hesaplama Yöntemi:

İlgili yılda Sağlık, Kültür ve Spor Daire Başkanlığından gelen Barınma hizmetlerinden yararlanan öğrenci sayısı

Verinin Kaynağı:

Sağlık, Kültür ve Spor Daire Başkanlığı

Performans Göstergesi	Ölçü Birimi	2018	2020 Planlanan	2020 YS Gerçekleşme	2021 Hedef	2022 Tahmin	2023 Tahmin
Öğrenci kulüp ve topluluk sayısı	Sayı	30	47	43	45	45	45

Göstergeye İlişkin Açıklama:

Öğrenci kulüp ve topluluk sayısının takibi amaçlanmaktadır

Hesaplama Yöntemi:

İlgili yılda Sağlık, Kültür ve Spor Daire Başkanlığından gelen Öğrenci kulüp ve topluluk sayısı

Verinin Kaynağı:

Sağlık, Kültür ve Spor Daire Başkanlığı

Performans Göstergesi	Ölçü Birimi	2018	2020 Planlanan	2020 YS Gerçekleşme	2021 Hedef	2022 Tahmin	2023 Tahmin
Sosyal, kültürel ve sportif faaliyet sayısı	Sayı	283	230	71	40	100	125

Göstergeye İlişkin Açıklama:

Sosyal, kültürel ve sportif faaliyet sayısının takibi amaçlanmaktadır.

Hesaplama Yöntemi:

İlgili yılda Sağlık, Kültür ve Spor Daire Başkanlığından gelen Sosyal, kültürel ve sportif faaliyet sayısı

Verinin Kaynağı:

Sağlık, Kültür ve Spor Daire Başkanlığı

Alt Program Kapsamında Yürütülecek Faaliyet Maliyetleri

Faaliyetler	2020 Bütçe	2020 Harcama Haziran	2021 Bütçe	2022 Tahmin	2023 Tahmin
Yükseköğretimde Barınma Hizmetleri	50.000	0	55.000	59.000	63.000
Bütçe İçi	50.000	0	55.000	59.000	63.000
Bütçe Dışı	0	0	0	0	0
Yükseköğretimde Beslenme Hizmetleri	2.277.000	824.931	2.504.000	2.664.000	2.823.000
Bütçe İçi	2.277.000	824.931	2.504.000	2.664.000	2.823.000
Bütçe Dışı	0	0	0	0	0
Yükseköğretimde Kültür ve Spor Hizmetleri	46.000	71.962	50.000	53.000	55.000
Bütçe İçi	46.000	71.962	50.000	53.000	55.000
Bütçe Dışı	0	0	0	0	0
Yükseköğretimde Öğrenci Yaşamına İlişkin Diğer Hizmetler	1.872.000	1.286.914	2.436.000	2.607.000	2.774.000
Bütçe İçi	1.872.000	1.286.914	2.436.000	2.607.000	2.774.000
Bütçe Dışı	0	0	0	0	0
Yükseköğretimde Sağlık Hizmetleri	7.000	0	8.000	9.000	10.000
Bütçe İçi	7.000	0	8.000	9.000	10.000
Bütçe Dışı	0	0	0	0	0
T O P L A M	4.252.000	2.183.808	5.053.000	5.392.000	5.725.000
Bütçe İçi	4.252.000	2.183.808	5.053.000	5.392.000	5.725.000
Bütçe Dışı	0	0	0	0	0

Faaliyetlere İlişkin Açıklamalar:

Yükseköğretimde Barınma Hizmetleri

YÜKSEKÖĞRETİM KURUMLARI, MEDİKO-SOSYAL SAĞLIK, KÜLTÜR VE SPOR İŞLERİ DAİRESİ UYGULAMA YÖNETMELİĞİ kapsamında bu faaliyet yürütülmektedir. Kürtün MYO' da barınma ihtiyacı olan öğrencilerin barınma ihtiyacını karşılamak amacıyla Kürtün Öğrenci Yurdu'nun temizlik, yakacak ve idari ihtiyaçları karşılanmaktadır.

Yükseköğretimde Beslenme Hizmetleri

YÜKSEKÖĞRETİM KURUMLARI, MEDİKO-SOSYAL SAĞLIK, KÜLTÜR VE SPOR İŞLERİ DAİRESİ UYGULAMA YÖNETMELİĞİ kapsamında bu faaliyet yürütülmektedir. Merkez ve ilçelerdeki öğrencilerin öğle ve akşam yemeği ihtiyacı hizmet alımı yoluyla karşılanmaktadır.

Yükseköğretimde Kültür ve Spor Hizmetleri

YÜKSEKÖĞRETİM KURUMLARI, MEDİKO-SOSYAL SAĞLIK, KÜLTÜR VE SPOR İŞLERİ DAİRESİ UYGULAMA YÖNETMELİĞİ kapsamında bu faaliyet yürütülmektedir. Öğrencilerin boş zamanlarını etkili ve verimli şekilde geçirmesi için kültürel faaliyetler gerçekleştirmek, kulüp etkinlikleri ile çalışmalarına katılımını sağlamak, üniversite içerisinde sportif faaliyetler düzenlemek ve üniversiteler arası spor karşılaşmalarına katılım sağlanarak faaliyetler düzenlenmektedir.

Yükseköğretimde Öğrenci Yaşamına İlişkin Diğer Hizmetler

YÜKSEKÖĞRETİM KURUMLARI, MEDİKO-SOSYAL SAĞLIK, KÜLTÜR VE SPOR İŞLERİ DAİRESİ UYGULAMA YÖNETMELİĞİ kapsamında bu faaliyet yürütülmektedir. Öğrencilerin üniversite bünyesindeki sportif tesislerden (havuz, halı saha vb.) azami faydalanmasını sağlayacak çalışmalar ile konferans, konser, sergi vb. faaliyete yapılmaktadır.

Yükseköğretimde Sağlık Hizmetleri

YÜKSEKÖĞRETİM KURUMLARI, MEDİKO-SOSYAL SAĞLIK, KÜLTÜR VE SPOR İŞLERİ DAİRESİ UYGULAMA YÖNETMELİĞİ kapsamında bu faaliyet yürütülmektedir. Rehberlik ve psikolojik danışmanlık kapsamında faaliyetler yapılmakta olup, bireysel müracaat eden öğrencilerimizle psikolog tarafından görüşmeler yapılmakta; rehberlik ve psikolojik danışmanlık kapsamında konferans ve seminer verilmektedir.

FAALİYET MALİYETLERİ TABLOSU

İdare Adı	GÜMÜŞHANE ÜNİVERSİTESİ
Program Adı	ARAŞTIRMA, GELİŞTİRME VE YENİLİK
Alt Program Adı	YÜKSEKÖĞRETİMDE BİLİMSEL ARAŞTIRMA VE GELİŞTİRME
Alt Program Adı	Yükseköğretim kurumlarında inovasyon amaçlı bilimsel çalışmaların artırılması
Hedefi	
Faaliyet Adı	Yükseköğretim Kurumları Temel Araştırma Hizmetleri
Açıklama	2547 Sayılı Yükseköğretim Kanunu kapsamında bu faaliyet yürütülmektedir. Yeni fikir ve ürün odaklı, proje destekli çalışmaların artırılması için bilgilendirme ve eğitim programlarının artırılması planlanmaktadır. Bilim literatürüne özgün katkılar sağlamak ve bölgemizin ve ülkemizin sosyo-ekonomik ve kültürel gelişimine katkılar sağlamak amacıyla gerekli olan faaliyetler yürütülecektir. Bu bağlamda ulusal ve uluslararası kuruluşlar tarafından desteklenen Ar-Ge projesi sayısı artırılabilecektir. Sempozyum, Kongre, Konferans vb. bilimsel etkinliklere katılımın teşvik edilmesi ve desteklenmesi sağlanacaktır. Bilimsel araştırmalar ve çalışmalar desteklenecek ve teşvik edilecektir.

EKONOMİK KOD	2019 Gerç.	2020 Bütçe	2020 Harcama (Haziran)	2021 YSHT	2021 Bütçe	2022 Tahmin	2023 Tahmin
<i>Personel Giderleri</i>							
<i>Mal ve Hizmet Alım Giderleri</i>	11.850	26.000	3.557	18.077	29.000	31.000	33.000
<i>Borç Verme</i>							
BÜTÇE İÇİ TOPLAM KAYNAK	11.850	26.000	3.557	18.077	29.000	31.000	33.000
<i>Döner Sermaye</i>							
<i>Özel Hesap</i>							
<i>Diğer Bütçe Dışı Kaynak</i>							
BÜTÇE DIŞI TOPLAM KAYNAK							
FAALİYET MALİYETİ TOPLAMI	11.850	26.000	3.557	18.077	29.000	31.000	33.000

İdare Adı	GÜMÜŞHANE ÜNİVERSİTESİ
Program Adı	ARAŞTIRMA, GELİŞTİRME VE YENİLİK
Alt Program Adı	YÜKSEKÖĞRETİMDE BİLİMSEL ARAŞTIRMA VE GELİŞTİRME
Alt Program Hedefi	Yükseköğretim kurumlarında inovasyon amaçlı bilimsel çalışmaların arttırılması
Faaliyet Adı	Yükseköğretim Kurumlarının Bilimsel Araştırma Projeleri

Açıklama

"Yükseköğretim Kurumları Bilimsel Araştırma Projeleri Hakkında Yönetmelik kapsamında bu faaliyet yürütülmektedir. Proje yürütücüsü, BAP Otomasyon sistemi üzerinden proje başvurusunu gerçekleştirdikten sonra gerekli belgeleri BAP koordinasyon birimine sunması halinde proje ile ilgili süreç başlamış olur. BAP Birimine sunulan proje önerileri, gerekli koşulları sağlayıp sağlamadığının incelenmesi amacıyla ön değerlendirmeye alınır. Ön değerlendirme aşamasında şartları sağlayan proje önerileri, Koordinatör tarafından Komisyona sunulur. Komisyon proje önerilerini inceleyerek değerlendirilmesi için ilgili proje değerlendirme kurullarına gönderir ya da reddeder. Araştırma projelerinde hakemlerin en az birinin üniversite dışından olması tercih edilir. Komisyon, Proje Değerlendirme Kurullarından gelen tutanak ve proje değerlendirme raporları doğrultusunda projenin desteklenmesine, revize edilmesine veya reddedilmesine karar verir. Kabul edilen projeler BAP Komisyon Başkanı ve yürütücü arasında düzenlenen protokolün imzalanmasıyla yürürlüğe girer. Projelere ait sunulan gelişme ve sonuç raporları hakem değerlendirmesi dikkate alınarak BAP Komisyonu tarafından karara bağlanır. Tüm bu süreçler esnasında kabul edilmiş projelere ait satın alma işlemleri, taşınır işlemleri ve her türlü yazışma süreçleri BAP Koordinatörlüğünce Üniversitemiz senatosunca kabul edilen yönerge doğrultusunda yürütülür."

EKONOMİK KOD	2019 Gerç.	2020 Bütçe	2020 Harcama (Haziran)	2021 YSHT	2021 Bütçe	2022 Tahmin	2023 Tahmin
<i>Personel Giderleri</i>							
<i>Mal ve Hizmet Alım Giderleri</i>	492.000	534.000		483.000	587.000	625.000	662.000
<i>Borç Verme</i>							
BÜTÇE İÇİ TOPLAM KAYNAK	492.000	534.000		483.000	587.000	625.000	662.000
<i>Özel Hesap</i>							
BÜTÇE DIŞI TOPLAM KAYNAK							
FAALİYET MALİYETİ TOPLAMI	492.000	534.000		483.000	587.000	625.000	662.000

İdare Adı	GÜMÜŞHANE ÜNİVERSİTESİ
Program Adı	YÜKSEKÖĞRETİM
Alt Program Adı	ÖN LİSANS EĞİTİMİ, LİSANS EĞİTİMİ VE LİSANSÜSTÜ EĞİTİM
Alt Program Hedefi	Mesleki yeterlilik sahibi ve gelişime açık mezunlar yetiştirilmesi
Faaliyet Adı	Doktora ve Tıpta Uzmanlık Eğitimi

Açıklama 2547 Sayılı Yükseköğretim Kanunu kapsamında bu faaliyet yürütülmektedir. Gümüşhane Üniversitesi Fen Bilimleri Enstitüsü olarak misyonumuz, lisansüstü eğitimde bilimsel ve teknolojik gelişmeler önderliğinde, toplumsal ihtiyaçlar, bilimsel araştırma ve inovasyonu önemseyen, analiz ve sentez yapabilen, eleştirel düşünen, akademik kurum, kamu veya özel sektöre başarıyla katkı sağlayacak, etik değerlere önem veren, ulusal ve uluslararası düzeyde üstün nitelikli araştırmacı ve uzmanlar yetiştirmektir. Mevcutta 26 doktora öğrencisi bulunan enstitümüz Bundan sonraki süreçte de hem Ana bilim dalı sayısını artırarak hem de enstitümüzün tercih edilmesini cazip hale getirerek nitelikli öğrenci sayısını artırarak hedeflenen misyona uygun öğrenciler mezun etmeyi amaçlamaktadır

EKONOMİK KOD	2019 Gerç.	2020 Bütçe	2020 Harcama (Haziran)	2021 YSHT	2021 Bütçe	2022 Tahmin	2023 Tahmin
<i>Personel Giderleri</i>	2.118.182	1.752.000	557.850	1.115.701	1.917.000	2.059.000	2.186.000
<i>Sosyal Güvenlik Kurumuna Devlet Primi Giderleri</i>	53.445	67.000	24.116	48.232	74.000	80.000	84.000
<i>Mal ve Hizmet Alım Giderleri</i>	14.957	20.000	3.600	7.783	22.000	23.000	23.000
<i>Borç Verme</i>							
BÜTÇE İÇİ TOPLAM KAYNAK	2.186.585	1.839.000	585.567	1.171.716	2.013.000	2.162.000	2.293.000
<i>Döner Sermaye</i>							
<i>Özel Hesap</i>							
<i>Diğer Bütçe Dışı Kaynak</i>							
BÜTÇE DIŞI TOPLAM KAYNAK							
FAALİYET MALİYETİ TOPLAMI	2.186.585	1.839.000	585.567	1.171.716	2.013.000	2.162.000	2.293.000

İdare Adı	GÜMÜŞHANE ÜNİVERSİTESİ
Program Adı	YÜKSEKÖĞRETİM
Alt Program Adı	ÖN LİSANS EĞİTİMİ, LİSANS EĞİTİMİ VE LİSANSÜSTÜ EĞİTİM
Alt Program Hedefi	Mesleki yeterlilik sahibi ve gelişime açık mezunlar yetiştirilmesi
Faaliyet Adı	Yükseköğretim Kurumları Bilgi ve Kültürel Kaynaklar ile Sportif Altyapının Geliştirilmesi Hizmetleri

Açıklama "2547 Sayılı Yükseköğretim Kanunu kapsamında bu faaliyet yürütülmektedir. Bu faaliyet kapsamında;
1. Satın alma ve bağış yoluyla basılı kitap alınarak kataloglanmaya çalışarak basılı yayın sayısı arttırılacaktır.
2.Dijital yayın yapan veri tabanları ile gerekli anlaşmalar yapılarak dijital yayın sayısı arttırılmaya çalışılacaktır.
3.Üniversitemiz kütüphanesinin daha fazla kullanıcı çekebilmesi için gerekli oryantasyon eğitimleri verilerek daha fazla kullanıcıya ulaşmaya çalışacaktır."

EKONOMİK KOD	2019 Gerç.	2020 Bütçe	2020 Harcama (Haziran)	2021 YSHT	2021 Bütçe	2022 Tahmin	2023 Tahmin
<i>Personel Giderleri</i>	725.990	633.000	429.752	859.506	708.000	760.000	808.000
<i>Sosyal Güvenlik Kurumuna Devlet Primi Giderleri</i>	131.573	102.000	74.818	149.636	112.000	121.000	128.000
<i>Mal ve Hizmet Alım Giderleri</i>	30.864	17.000	7.712	18.553	19.000	20.000	21.000
<i>Sermaye Giderleri</i>	407.041	500.000		330.117	450.000	450.000	450.000
<i>Borç Verme</i>							
BÜTÇE İÇİ TOPLAM KAYNAK	1.295.468	1.252.000	512.282	1.357.812	1.289.000	1.351.000	1.407.000
<i>Özel Hesap</i>							
BÜTÇE DIŞI TOPLAM KAYNAK							
FAALİYET MALİYETİ TOPLAMI	1.295.468	1.252.000	512.282	1.357.812	1.289.000	1.351.000	1.407.000

İdare Adı	GÜMÜŞHANE ÜNİVERSİTESİ
Program Adı	YÜKSEKÖĞRETİM
Alt Program Adı	ÖN LİSANS EĞİTİMİ, LİSANS EĞİTİMİ VE LİSANSÜSTÜ EĞİTİM
Alt Program Hedefi	Mesleki yeterlilik sahibi ve gelişime açık mezunlar yetiştirilmesi
Faaliyet Adı	Yükseköğretim Kurumları Birinci Öğretim

Açıklama 2547 Sayılı Yükseköğretim Kanunu kapsamında bu faaliyet yürütülmektedir. Mesleki yeterlilik sahibi ve gelişime açık mezunlar yetiştirilmesi kapsamında Yükseköğretim Kurumları Birinci Öğretim Hizmetleri verilecektir.

EKONOMİK KOD	2019 Gerç.	2020 Bütçe	2020 Harcama (Haziran)	2021 YSHT	2021 Bütçe	2022 Tahmin	2023 Tahmin
<i>Personel Giderleri</i>	76.936.073	86.585.000	45.409.179	87.986.300	98.976.000	106.345.000	112.861.000
<i>Sosyal Güvenlik Kurumuna Devlet Primi Giderleri</i>	9.883.387	10.942.000	5.854.381	11.275.937	12.377.000	13.296.000	14.106.000
<i>Mal ve Hizmet Alım Giderleri</i>	5.154.452	5.682.000	2.127.929	4.208.211	6.246.000	6.649.000	7.045.000
<i>Sermaye Giderleri</i>	7.298.771	7.495.000	196.299	9.309.301	9.052.000	8.478.000	10.477.000
<i>Borç Verme</i>							
BÜTÇE İÇİ TOPLAM KAYNAK	99.272.683	110.704.000	53.587.787	112.779.750	126.651.000	134.768.000	144.489.000
<i>Döner Sermaye</i>							
<i>Özel Hesap</i>							
<i>Diğer Bütçe Dışı Kaynak</i>							
BÜTÇE DIŞI TOPLAM KAYNAK							
FAALİYET MALİYETİ TOPLAMI	99.272.683	110.704.000	53.587.787	112.779.750	126.651.000	134.768.000	144.489.000

İdare Adı	GÜMÜŞHANE ÜNİVERSİTESİ
Program Adı	YÜKSEKÖĞRETİM
Alt Program Adı	ÖN LİSANS EĞİTİMİ, LİSANS EĞİTİMİ VE LİSANSÜSTÜ EĞİTİM
Alt Program Hedefi	Mesleki yeterlilik sahibi ve gelişime açık mezunlar yetiştirilmesi
Faaliyet Adı	Yükseköğretim Kurumları İkinci Öğretim

Açıklama 2547 Sayılı Yükseköğretim Kanunu kapsamında bu faaliyet yürütülmektedir. Mesleki yeterlilik sahibi ve gelişime açık mezunlar yetiştirilmesi kapsamında Yükseköğretim Kurumları ikinci Öğretim Hizmetleri verilecektir.

EKONOMİK KOD	2019 Gerç.	2020 Bütçe	2020 Harcama (Haziran)	2021 YSHT	2021 Bütçe	2022 Tahmin	2023 Tahmin
<i>Personel Giderleri</i>	2.844.731	2.122.000	700.418	2.825.704	2.334.000	2.483.000	2.627.000
<i>Sosyal Güvenlik Kurumuna Devlet Primi Giderleri</i>	672	1.000	390	780	2.000	2.000	3.000
<i>Mal ve Hizmet Alım Giderleri</i>	1.457.990	910.000	948.939	1.187.275	1.001.000	1.065.000	1.127.000
<i>Borç Verme</i>							
BÜTÇE İÇİ TOPLAM KAYNAK	4.303.394	3.033.000	1.649.748	4.013.759	3.337.000	3.550.000	3.757.000
<i>Döner Sermaye</i>							
<i>Özel Hesap</i>							
<i>Diğer Bütçe Dışı Kaynak</i>							
BÜTÇE DIŞI TOPLAM KAYNAK							
FAALİYET MALİYETİ TOPLAMI	4.303.394	3.033.000	1.649.748	4.013.759	3.337.000	3.550.000	3.757.000

İdare Adı	GÜMÜŞHANE ÜNİVERSİTESİ
Program Adı	YÜKSEKÖĞRETİM
Alt Program Adı	ÖN LİSANS EĞİTİMİ, LİSANS EĞİTİMİ VE LİSANSÜSTÜ EĞİTİM
Alt Program Hedefi	Mesleki yeterlilik sahibi ve gelişime açık mezunlar yetiştirilmesi
Faaliyet Adı	Yükseköğretim Kurumları Yaz Okulları

Açıklama 2547 Sayılı Yükseköğretim Kanunu kapsamında bu faaliyet yürütülmektedir. Mesleki yeterlilik sahibi ve gelişime açık mezunlar yetiştirilmesi kapsamında Yükseköğretim Kurumları Yaz Okulları Hizmetleri verilecektir.

EKONOMİK KOD	2019 Gerç.	2020 Bütçe	2020 Harcama (Haziran)	2021 YSHT	2021 Bütçe	2022 Tahmin	2023 Tahmin
<i>Personel Giderleri</i>	386.193	26.000			28.000	30.000	33.000
<i>Mal ve Hizmet Alım Giderleri</i>		11.000	3.000		12.000	13.000	14.000
<i>Faiz Giderleri</i>							
<i>Cari Transferler</i>							
<i>Sermaye Giderleri</i>							
<i>Sermaye Transferleri</i>							
<i>Borç Verme</i>							
BÜTÇE İÇİ TOPLAM KAYNAK	386.193	37.000	3.000		40.000	43.000	47.000
<i>Döner Sermaye</i>							
<i>Özel Hesap</i>							
<i>Diğer Bütçe Dışı Kaynak</i>							
BÜTÇE DIŞI TOPLAM KAYNAK							
FAALİYET MALİYETİ TOPLAMI	386.193	37.000	3.000		40.000	43.000	47.000

İdare Adı	GÜMÜŞHANE ÜNİVERSİTESİ
Program Adı	YÜKSEKÖĞRETİM
Alt Program Adı	YÜKSEKÖĞRETİMDE ÖĞRENCİ YAŞAMI
Alt Program Hedefi	Yükseköğretim öğrencilerine sunulan beslenme ve barınma hizmetlerinin kalitesinin artırılması; öğrencilerin kişisel ve sosyal gelişimi desteklenerek yaşam kalitesinin yükseltilmesi
Faaliyet Adı	Yükseköğretimde Barınma Hizmetleri

Açıklama YÜKSEKÖĞRETİM KURUMLARI, MEDİKO-SOSYAL SAĞLIK, KÜLTÜR VE SPOR İŞLERİ DAİRESİ UYGULAMA YÖNETMELİĞİ kapsamında bu faaliyet yürütülmektedir. Kürtün MYO' da barınma ihtiyacı olan öğrencilerin barınma ihtiyacını karşılamak amacıyla Kürtün Öğrenci Yurdu'nun temizlik, yakacak ve idari ihtiyaçları karşılanmaktadır

EKONOMİK KOD	2019 Gerç.	2020 Bütçe	2020 Harcama (Haziran)	2021 YSHT	2021 Bütçe	2022 Tahmin	2023 Tahmin
<i>Personel Giderleri</i>							
<i>Mal ve Hizmet Alım Giderleri</i>	56.234	50.000		37.000	55.000	59.000	63.000
<i>Faiz Giderleri</i>							
<i>Cari Transferler</i>							
<i>Sermaye Giderleri</i>							
BÜTÇE İÇİ TOPLAM KAYNAK	56.234	50.000		37.000	55.000	59.000	63.000
<i>Döner Sermaye</i>							
<i>Özel Hesap</i>							
<i>Diğer Bütçe Dışı Kaynak</i>							
BÜTÇE DIŞI TOPLAM KAYNAK							
FAALİYET MALİYETİ TOPLAMI	56.234	50.000		37.000	55.000	59.000	63.000

İdare Adı	GÜMÜŞHANE ÜNİVERSİTESİ
Program Adı	YÜKSEKÖĞRETİM
Alt Program Adı	YÜKSEKÖĞRETİMDE ÖĞRENCİ YAŞAMI
Alt Program Hedefi	Yükseköğretim öğrencilerine sunulan beslenme ve barınma hizmetlerinin kalitesinin artırılması; öğrencilerin kişisel ve sosyal gelişimi desteklenerek yaşam kalitesinin yükseltilmesi
Faaliyet Adı	Yükseköğretimde Beslenme Hizmetleri
Açıklama	YÜKSEKÖĞRETİM KURUMLARI, MEDİKO-SOSYAL SAĞLIK, KÜLTÜR VE SPOR İŞLERİ DAİRESİ UYGULAMA YÖNETMELİĞİ kapsamında bu faaliyet yürütülmektedir. Merkez ve ilçelerdeki öğrencilerin öğle ve akşam yemeği ihtiyacı hizmet alımı yoluyla karşılanmaktadır.

EKONOMİK KOD	2019 Gerç.	2020 Bütçe	2020 Harcama (Haziran)	2021 YSHT	2021 Bütçe	2022 Tahmin	2023 Tahmin
<i>Personel Giderleri</i>							
<i>Mal ve Hizmet Alım Giderleri</i>	2.802.280	2.277.000	824.931	1.640.927	2.504.000	2.664.000	2.823.000
<i>Faiz Giderleri</i>							
<i>Cari Transferler</i>							
<i>Sermaye Giderleri</i>							
<i>Sermaye Transferleri</i>							
<i>Borç Verme</i>							
BÜTÇE İÇİ TOPLAM KAYNAK	2.802.280	2.277.000	824.931	1.640.927	2.504.000	2.664.000	2.823.000
<i>Döner Sermaye</i>							
<i>Özel Hesap</i>							
<i>Diğer Bütçe Dışı Kaynak</i>							
BÜTÇE DIŞI TOPLAM KAYNAK							
FAALİYET MALİYETİ TOPLAMI	2.802.280	2.277.000	824.931	1.640.927	2.504.000	2.664.000	2.823.000

İdare Adı	GÜMÜŞHANE ÜNİVERSİTESİ
Program Adı	YÜKSEKÖĞRETİM
Alt Program Adı	YÜKSEKÖĞRETİMDE ÖĞRENCİ YAŞAMI
Alt Program Hedefi	Yükseköğretim öğrencilerine sunulan beslenme ve barınma hizmetlerinin kalitesinin artırılması; öğrencilerin kişisel ve sosyal gelişimi desteklenerek yaşam kalitesinin yükseltilmesi
Faaliyet Adı	Yükseköğretimde Kültür ve Spor Hizmetleri

Açıklama YÜKSEKÖĞRETİM KURUMLARI, MEDİKO-SOSYAL SAĞLIK, KÜLTÜR VE SPOR İŞLERİ DAİRESİ UYGULAMA YÖNETMELİĞİ kapsamında bu faaliyet yürütülmektedir. Öğrencilerin boş zamanlarını etkili ve verimli şekilde geçirmesi için kültürel faaliyetler gerçekleştirmek, kulüp etkinlikleri ile çalışmalarına katılımını sağlamak, üniversite içerisinde sportif faaliyetler düzenlemek ve üniversiteler arası spor karşılaşmalarına katılım sağlanarak faaliyetler düzenlenmektedir.

EKONOMİK KOD	2019 Gerç.	2020 Bütçe	2020 Harcama (Haziran)	2021 YSHT	2021 Bütçe	2022 Tahmin	2023 Tahmin
<i>Personel Giderleri</i>							
<i>Mal ve Hizmet Alım Giderleri</i>	366.202	46.000	71.962	143.924	50.000	53.000	55.000
<i>Faiz Giderleri</i>							
<i>Cari Transferler</i>							
<i>Sermaye Giderleri</i>							
BÜTÇE İÇİ TOPLAM KAYNAK	366.202	46.000	71.962	143.924	50.000	53.000	55.000
<i>Döner Sermaye</i>							
<i>Özel Hesap</i>							
<i>Diğer Bütçe Dışı Kaynak</i>							
BÜTÇE DIŞI TOPLAM KAYNAK							
FAALİYET MALİYETİ TOPLAMI	366.202	46.000	71.962	143.924	50.000	53.000	55.000

İdare Adı	GÜMÜŞHANE ÜNİVERSİTESİ
Program Adı	YÜKSEKÖĞRETİM
Alt Program Adı	YÜKSEKÖĞRETİMDE ÖĞRENCİ YAŞAMI
Alt Program Hedefi	Yükseköğretim öğrencilerine sunulan beslenme ve barınma hizmetlerinin kalitesinin artırılması; öğrencilerin kişisel ve sosyal gelişimi desteklenerek yaşam kalitesinin yükseltilmesi
Faaliyet Adı	Yükseköğretimde Öğrenci Yaşamına İlişkin Diğer Hizmetler

Açıklama YÜKSEKÖĞRETİM KURUMLARI, MEDİKO-SOSYAL SAĞLIK, KÜLTÜR VE SPOR İŞLERİ DAİRESİ UYGULAMA YÖNETMELİĞİ kapsamında bu faaliyet yürütülmektedir. Öğrencilerin üniversite bünyesindeki sportif tesislerden (havuz, halı saha vb.) azami faydalanmasını sağlayacak çalışmalar ile konferans, konser, sergi vb. faaliyetler yapılmaktadır.

EKONOMİK KOD	2019 Gerç.	2020 Bütçe	2020 Harcama (Haziran)	2021 YSHT	2021 Bütçe	2022 Tahmin	2023 Tahmin
<i>Personel Giderleri</i>	3.040.205	1.240.000	646.348	1.303.624	1.588.000	1.696.000	1.801.000
<i>Sosyal Güvenlik Kurumuna Devlet Primi Giderleri</i>	666.220	397.000	143.725	344.396	590.000	636.000	682.000
<i>Mal ve Hizmet Alım Giderleri</i>	1.301.344	235.000	496.842	997.213	258.000	275.000	291.000
<i>Cari Transferler</i>							
<i>Sermaye Giderleri</i>	81.635						
<i>Borç Verme</i>							
BÜTÇE İÇİ TOPLAM KAYNAK	5.089.403	1.872.000	1.286.914	2.645.233	2.436.000	2.607.000	2.774.000
<i>Döner Sermaye</i>							
<i>Özel Hesap</i>							
<i>Diğer Bütçe Dışı Kaynak</i>							
BÜTÇE DIŞI TOPLAM KAYNAK							
FAALİYET MALİYETİ TOPLAMI	5.089.403	1.872.000	1.286.914	2.645.233	2.436.000	2.607.000	2.774.000

İdare Adı GÜMÜŞHANE ÜNİVERSİTESİ

Program Adı YÜKSEKÖĞRETİM

Alt Program Adı YÜKSEKÖĞRETİMDE ÖĞRENCİ YAŞAMI

Alt Program Hedefi Yükseköğretim öğrencilerine sunulan beslenme ve barınma hizmetlerinin kalitesinin artırılması; öğrencilerin kişisel ve sosyal gelişimi desteklenerek yaşam kalitesinin yükseltilmesi

Faaliyet Adı Yükseköğretimde Sağlık Hizmetleri

Açıklama YÜKSEKÖĞRETİM KURUMLARI, MEDİKO-SOSYAL SAĞLIK, KÜLTÜR VE SPOR İŞLERİ DAİRESİ UYGULAMA YÖNETMELİĞİ kapsamında bu faaliyet yürütülmektedir. Rehberlik ve psikolojik danışmanlık kapsamında faaliyetler yapılmakta olup, bireysel müracaat eden öğrencilerimizle psikolog tarafından görüşmeler yapılmakta; rehberlik ve psikolojik danışmanlık kapsamında konferans ve seminer verilmektedir.

EKONOMİK KOD	2019 Gerç.	2020 Bütçe	2020 Harcama (Haziran)	2021 YSHT	2021 Bütçe	2022 Tahmin	2023 Tahmin
<i>Personel Giderleri</i>							
<i>Mal ve Hizmet Alım Giderleri</i>	1.325	7.000			8.000	9.000	10.000
<i>Faiz Giderleri</i>							
<i>Cari Transferler</i>							
<i>Sermaye Giderleri</i>							
BÜTÇE İÇİ TOPLAM KAYNAK	1.325	7.000			8.000	9.000	10.000
<i>Döner Sermaye</i>							
<i>Özel Hesap</i>							
<i>Diğer Bütçe Dışı Kaynak</i>							
BÜTÇE DIŞI TOPLAM KAYNAK							
FAALİYET MALİYETİ TOPLAMI	1.325	7.000			8.000	9.000	10.000

İdare Adı	GÜMÜŞHANE ÜNİVERSİTESİ
Program Adı	YÖNETİM VE DESTEK PROGRAMI
Alt Program Adı	TEFTİŞ, DENETİM VE DANIŞMANLIK HİZMETLERİ
Alt Program Hedefi	
Faaliyet Adı	Hukuki Danışmanlık ve Muhakemat Hizmetleri

Açıklama

YÜKSEKÖĞRETİM ÜST KURULUŞLARI İLE YÜKSEKÖĞRETİM KURUMLARININ İDARİ TEŞKİLATI HAKKINDA KANUN HÜKMÜNDE KARARNAME kapsamında bu faaliyet yürütülmektedir. Üniversitemizin taraf olduğu adli ve idari davalarda, iç ve dış tahkim yargılamasında, icra işlemlerinde ve yargıya intikal eden diğer her türlü hukuki uyuşmazlıklarda temsil edilmesi; idarelerce hizmet satın alma yoluyla temsil ettirilecek dava ve icra takipleri ve tahkim ile ilgili işlemlerin koordine edilmesi, izlenmesi ve denetlenmesi; idare hizmetlerine ilişkin mevzuat, sözleşme, şartname ve uyuşmazlıklar ile ilgili hukuki mütalaa bildirilmesi; idarenin amaçlarının daha iyi gerçekleştirilmesi, mevzuata, plan ve programa uygun çalışmalarının temin edilmesi amacıyla gerekli hukuki tekliflerin hazırlanması gibi iş ve işlemler yapılmaktadır.

EKONOMİK KOD	2019 Gerç.	2020 Bütçe	2020 Harcama (Haziran)	2021 YSHT	2021 Bütçe	2022 Tahmin	2023 Tahmin
<i>Personel Giderleri</i>	129.196	161.000	80.094	160.188	181.000	193.000	204.000
<i>Sosyal Güvenlik Kurumuna Devlet Primi Giderleri</i>	16.147	20.000	10.259	20.518	22.000	23.000	25.000
<i>Mal ve Hizmet Alım Giderleri</i>	12.580	7.000	12.149	34.256	7.000	7.000	7.000
<i>Cari Transferler</i>							
BÜTÇE İÇİ TOPLAM KAYNAK	157.924	188.000	102.502	214.962	210.000	223.000	236.000
<i>Döner Sermaye</i>							
<i>Özel Hesap</i>							
BÜTÇE DIŞI TOPLAM KAYNAK							
FAALİYET MALİYETİ TOPLAMI	157.924	188.000	102.502	214.962	210.000	223.000	236.000

İdare Adı	GÜMÜŞHANE ÜNİVERSİTESİ
Program Adı	YÖNETİM VE DESTEK PROGRAMI
Alt Program Adı	ÜST YÖNETİM, İDARİ VE MALİ HİZMETLER
Faaliyet Adı	Bilgi Teknolojilerine Yönelik Faaliyetler
Açıklama	YÜKSEKÖĞRETİM ÜST KURULUŞLARI İLE YÜKSEKÖĞRETİM KURUMLARININ İDARİ TEŞKİLATI HAKKINDA KANUN HÜKMÜNDE KARARNAME kapsamında bu faaliyet yürütülmektedir. Üniversitemizin bilgi işlem sistemlerinin işletilmesi ve geliştirilmesi ile teknolojik kapasitelerinin artırılmasına yönelik iş ve işlemler yapılmaktadır.

EKONOMİK KOD	2019 Gerç.	2020 Bütçe	2020 Harcama (Haziran)	2021 YSHT	2021 Bütçe	2022 Tahmin	2023 Tahmin
<i>Personel Giderleri</i>	900.856	1.127.500	536.206	1.072.411	1.262.000	1.355.000	1.440.000
<i>Sosyal Güvenlik Kurumuna Devlet Primi Giderleri</i>	132.514	168.000	78.987	157.973	185.000	199.000	211.000
<i>Mal ve Hizmet Alım Giderleri</i>	23.655	18.000	531	23.866	20.000	22.000	23.000
<i>Faiz Giderleri</i>							
<i>Cari Transferler</i>							
<i>Sermaye Giderleri</i>							
BÜTÇE İÇİ TOPLAM KAYNAK	1.057.025	1.313.500	615.724	1.254.250	1.467.000	1.576.000	1.674.000
<i>Döner Sermaye</i>							
<i>Özel Hesap</i>							
<i>Diğer Bütçe Dışı Kaynak</i>							
BÜTÇE DIŞI TOPLAM KAYNAK							
FAALİYET MALİYETİ TOPLAMI	1.057.025	1.313.500	615.724	1.254.250	1.467.000	1.576.000	1.674.000

İdare Adı	GÜMÜŞHANE ÜNİVERSİTESİ
Program Adı	YÖNETİM VE DESTEK PROGRAMI
Alt Program Adı	ÜST YÖNETİM, İDARİ VE MALİ HİZMETLER
Faaliyet Adı	Genel Destek Hizmetleri

Açıklama YÜKSEKÖĞRETİM ÜST KURULUŞLARI İLE YÜKSEKÖĞRETİM KURUMLARININ İDARİ TEŞKİLATI HAKKINDA KANUN HÜKMÜNDE KARARNAME kapsamında bu faaliyet yürütülmektedir. Üniversitemizin tüm programlarına hizmet eder nitelikte olan temizlik, güvenlik, aydınlatma, ısıtma, onarım, taşıma ve benzeri mal ve hizmetlerin temini; fiziki çalışma ortamlarının düzenlenmesi, genel evrak ve arşiv hizmetlerinin yürütülmesi, sivil savunma ve seferberlik hizmetlerinin planlanması ve yürütülmesi gibi iş ve işlemler yapılmaktadır.

EKONOMİK KOD	2019 Gerç.	2020 Bütçe	2020 Harcama (Haziran)	2021 YSHT	2021 Bütçe	2022 Tahmin	2023 Tahmin
<i>Personel Giderleri</i>	4.189.768	5.218.500	2.608.568	5.217.137	5.840.000	6.272.000	6.660.000
<i>Sosyal Güvenlik Kurumuna Devlet Primi Giderleri</i>	641.644	814.000	395.123	790.246	896.000	963.000	1.022.000
<i>Mal ve Hizmet Alım Giderleri</i>	698.160	451.000	632.115	1.049.890	496.000	528.000	561.000
<i>Faiz Giderleri</i>							
<i>Cari Transferler</i>	299.576	596.000	97.908	230.000	607.000	638.000	673.000
<i>Sermaye Giderleri</i>							
BÜTÇE İÇİ TOPLAM KAYNAK	5.829.149	7.079.500	3.733.714	7.287.273	7.839.000	8.401.000	8.916.000
<i>Döner Sermaye</i>							
<i>Özel Hesap</i>							
<i>Diğer Bütçe Dışı Kaynak</i>							
BÜTÇE DIŞI TOPLAM KAYNAK							
FAALİYET MALİYETİ TOPLAMI	5.829.149	7.079.500	3.733.714	7.287.273	7.839.000	8.401.000	8.916.000

İdare Adı GÜMÜŞHANE ÜNİVERSİTESİ

Program Adı YÖNETİM VE DESTEK PROGRAMI

Alt Program Adı ÜST YÖNETİM, İDARİ VE MALİ HİZMETLER

Faaliyet Adı İnsan Kaynakları Yönetimine İlişkin Faaliyetler

Açıklama YÜKSEKÖĞRETİM ÜST KURULUŞLARI İLE YÜKSEKÖĞRETİM KURUMLARININ İDARİ TEŞKİLATI HAKKINDA KANUN HÜKMÜNDE KARARNAME kapsamında bu faaliyet yürütülmektedir. Üniversitemizin personel planlamasının yapılması; personel atama, nakil, terfi, emeklilik ve benzeri özlük işlemlerinin yürütülmesi; insan kaynağı kapasitesinin artırılmasına yönelik eğitimlerin planlanması ve düzenlenmesi gibi iş ve işlemler yapılmaktadır.

EKONOMİK KOD	2019 Gerç.	2020 Bütçe	2020 Harcama (Haziran)	2021 YSHT	2021 Bütçe	2022 Tahmin	2023 Tahmin
<i>Personel Giderleri</i>	853.527	965.000	478.490	956.980	1.079.000	1.159.000	1.231.000
<i>Sosyal Güvenlik Kurumuna Devlet Primi Giderleri</i>	126.514	147.000	71.086	142.172	162.000	174.000	185.000
<i>Mal ve Hizmet Alım Giderleri</i>	44.588	38.000	15.762	33.524	42.000	45.000	48.000
<i>Cari Transferler</i>	1.869.796	2.169.000	1.863.518	2.169.000	2.660.000	2.830.000	2.997.000
<i>Sermaye Giderleri</i>							
BÜTÇE İÇİ TOPLAM KAYNAK	2.894.425	3.319.000	2.428.857	3.301.676	3.943.000	4.208.000	4.461.000
<i>Döner Sermaye</i>							
<i>Özel Hesap</i>							
<i>Diğer Bütçe Dışı Kaynak</i>							
BÜTÇE DIŞI TOPLAM KAYNAK							
FAALİYET MALİYETİ TOPLAMI	2.894.425	3.319.000	2.428.857	3.301.676	3.943.000	4.208.000	4.461.000

İdare Adı	GÜMÜŞHANE ÜNİVERSİTESİ
Program Adı	YÖNETİM VE DESTEK PROGRAMI
Alt Program Adı	ÜST YÖNETİM, İDARİ VE MALİ HİZMETLER
Faaliyet Adı	Özel Kalem Hizmetleri

Açıklama YÜKSEKÖĞRETİM ÜST KURULUŞLARI İLE YÜKSEKÖĞRETİM KURUMLARININ İDARİ TEŞKİLATI HAKKINDA KANUN HÜKMÜNDE KARARNAME kapsamında bu faaliyet yürütülmektedir. Üst yönetimin çalışma programının düzenlenmesi ile resmi ve özel yazışmalar, protokol, tören, ziyaret, davet, karşılama, ağırlama gibi hizmetlerin yürütülmesi amacıyla gerçekleştirilen iş ve işlemler yapılmaktadır.

EKONOMİK KOD	2019 Gerç.	2020 Bütçe	2020 Harcama (Haziran)	2021 YSHT	2021 Bütçe	2022 Tahmin	2023 Tahmin
<i>Personel Giderleri</i>	1.752.987	2.168.000	945.962	1.891.923	2.387.000	2.565.000	2.724.000
<i>Sosyal Güvenlik Kurumuna Devlet Primi Giderleri</i>	227.278	274.000	126.678	253.357	296.000	317.000	336.000
<i>Mal ve Hizmet Alım Giderleri</i>	56.703	50.000	13.303	34.804	55.000	58.000	61.000
<i>Faiz Giderleri</i>							
<i>Cari Transferler</i>							
<i>Sermaye Giderleri</i>							
BÜTÇE İÇİ TOPLAM KAYNAK	2.036.968	2.492.000	1.085.943	2.180.084	2.738.000	2.940.000	3.121.000
<i>Döner Sermaye</i>							
<i>Özel Hesap</i>							
<i>Diğer Bütçe Dışı Kaynak</i>							
BÜTÇE DIŞI TOPLAM KAYNAK							
FAALİYET MALİYETİ TOPLAMI	2.036.968	2.492.000	1.085.943	2.180.084	2.738.000	2.940.000	3.121.000

İdare Adı	GÜMÜŞHANE ÜNİVERSİTESİ
Program Adı	YÖNETİM VE DESTEK PROGRAMI
Alt Program Adı	ÜST YÖNETİM, İDARİ VE MALİ HİZMETLER
Faaliyet Adı	Strateji Geliştirme ve Mali Hizmetler

Açıklama KAMU MALİ YÖNETİMİ VE KONTROL KANUNU kapsamında bu faaliyet yürütülmektedir. Üniversitemizin tarafından yürütülen ve idarelerin tüm programlarına hizmet eder nitelikte olan mali yönetim ve kontrole ilişkin iş ve işlemler yapılmaktadır.

EKONOMİK KOD	2019 Gerç.	2020 Bütçe	2020 Harcama (Haziran)	2021 YSHT	2021 Bütçe	2022 Tahmin	2023 Tahmin
<i>Personel Giderleri</i>	591.233	911.000	392.374	784.749	1.019.000	1.094.000	1.162.000
<i>Sosyal Güvenlik Kurumuna Devlet Primi Giderleri</i>	80.993	137.000	53.148	106.297	151.000	162.000	172.000
<i>Mal ve Hizmet Alım Giderleri</i>	16.203	19.000	2.360	5.720	20.000	21.000	22.000
<i>Faiz Giderleri</i>							
<i>Cari Transferler</i>							
<i>Sermaye Giderleri</i>							
BÜTÇE İÇİ TOPLAM KAYNAK	688.429	1.067.000	447.882	896.766	1.190.000	1.277.000	1.356.000
<i>Döner Sermaye</i>							
<i>Özel Hesap</i>							
<i>Diğer Bütçe Dışı Kaynak</i>							
BÜTÇE DIŞI TOPLAM KAYNAK							
FAALİYET MALİYETİ TOPLAMI	688.429	1.067.000	447.882	896.766	1.190.000	1.277.000	1.356.000

İdare Adı	GÜMÜŞHANE ÜNİVERSİTESİ
Program Adı	YÖNETİM VE DESTEK PROGRAMI
Alt Program Adı	ÜST YÖNETİM, İDARİ VE MALİ HİZMETLER
Faaliyet Adı	Taşınmaz Mal Gelirleriyle Yürütülecek Hizmetler

Açıklama YÜKSEKÖĞRETİM ÜST KURULUŞLARI İLE YÜKSEKÖĞRETİM KURUMLARININ İDARİ TEŞKİLATI HAKKINDA KANUN HÜKMÜNDE KARARNAME kapsamında bu faaliyet yürütülmektedir. Taşınmazların her türlü bakım ve onarımı yapılmaktadır

EKONOMİK KOD	2019 Gerç.	2020 Bütçe	2020 Harcama (Haziran)	2021 YSHT	2021 Bütçe	2022 Tahmin	2023 Tahmin
<i>Personel Giderleri</i>							
<i>Mal ve Hizmet Alım Giderleri</i>		279.000	36.777	235.684	1.123.000	1.195.000	1.266.000
<i>Faiz Giderleri</i>							
<i>Cari Transferler</i>							
<i>Sermaye Giderleri</i>							
<i>Sermaye Transferleri</i>							
<i>Borç Verme</i>							
BÜTÇE İÇİ TOPLAM KAYNAK		279.000	36.777	235.684	1.123.000	1.195.000	1.266.000
<i>Döner Sermaye</i>							
<i>Özel Hesap</i>							
<i>Diğer Bütçe Dışı Kaynak</i>							
BÜTÇE DIŞI TOPLAM KAYNAK							
FAALİYET MALİYETİ TOPLAMI		279.000	36.777	235.684	1.123.000	1.195.000	1.266.000

İdare Adı	GÜMÜŞHANE ÜNİVERSİTESİ
Program Adı	YÖNETİM VE DESTEK PROGRAMI
Alt Program Adı	ÜST YÖNETİM, İDARİ VE MALİ HİZMETLER
Faaliyet Adı	Yükseköğretimde Öğrencilere Yönelik İdari Hizmetler

Açıklama YÜKSEKÖĞRETİM KURUMLARI, MEDİKO-SOSYAL SAĞLIK, KÜLTÜR VE SPOR İŞLERİ DAİRESİ UYGULAMA YÖNETMELİĞİ kapsamında bu faaliyet yürütülmektedir. Yükseköğretimde Öğrencilere Yönelik İdari Hizmetler yapılmaktadır.

EKONOMİK KOD	2019 Gerç.	2020 Bütçe	2020 Harcama (Haziran)	2021 YSHT	2021 Bütçe	2022 Tahmin	2023 Tahmin
<i>Personel Giderleri</i>		2.356.000	1.040.031	2.080.063	2.636.000	2.832.000	3.007.000
<i>Sosyal Güvenlik Kurumuna Devlet Primi Giderleri</i>		361.000	163.012	326.023	397.000	427.000	454.000
<i>Mal ve Hizmet Alım Giderleri</i>		56.000	39.851	80.701	62.000	65.000	68.000
<i>Faiz Giderleri</i>							
<i>Cari Transferler</i>							
<i>Sermaye Giderleri</i>							
BÜTÇE İÇİ TOPLAM KAYNAK		2.773.000	1.242.893	2.486.787	3.095.000	3.324.000	3.529.000
<i>Döner Sermaye</i>							
<i>Özel Hesap</i>							
<i>Diğer Bütçe Dışı Kaynak</i>							
BÜTÇE DIŞI TOPLAM KAYNAK							
FAALİYET MALİYETİ TOPLAMI		2.773.000	1.242.893	2.486.787	3.095.000	3.324.000	3.529.000

FAALİYETLER DÜZEYİNDE GÜMÜŞHANE ÜNİVERSİTESİ PERFORMANS PROGRAMI MALİYETİ

PROGRAM SINIFLANDIRMASI	2021			2022			2023		
	BÜTÇE İÇİ	BÜTÇE DIŞI	TOPLAM	BÜTÇE İÇİ	BÜTÇE DIŞI	TOPLAM	BÜTÇE İÇİ	BÜTÇE DIŞI	TOPLAM
ARAŞTIRMA, GELİŞTİRME VE YENİLİK	616.000	0	616.000	656.000	0	656.000	695.000	0	695.000
YÜKSEKÖĞRETİMDE BİLİMSEL ARAŞTIRMA VE GELİŞTİRME	616.000	0	616.000	656.000	0	656.000	695.000	0	695.000
<i>Yükseköğretim Kurumları Temel Araştırma Hizmetleri</i>	29.000	0	29.000	31.000	0	31.000	33.000	0	33.000
<i>Yükseköğretim Kurumlarının Bilimsel Araştırma Projeleri</i>	587.000	0	587.000	625.000	0	625.000	662.000	0	662.000
YÜKSEKÖĞRETİM	138.383.000	0	138.383.000	147.266.000	0	147.266.000	157.718.000	0	157.718.000
ÖN LİSANS EĞİTİMİ, LİSANS EĞİTİMİ VE LİSANSÜSTÜ EĞİTİM	133.330.000	0	133.330.000	141.874.000	0	141.874.000	151.993.000	0	151.993.000
<i>Doktora ve Tıpta Uzmanlık Eğitimi</i>	2.013.000	0	2.013.000	2.162.000	0	2.162.000	2.293.000	0	2.293.000
<i>Yükseköğretim Kurumları Bilgi ve Kültürel Kaynaklar ile Sportif Altyapının Geliştirilmesi Hizmetleri</i>	1.289.000	0	1.289.000	1.351.000	0	1.351.000	1.407.000	0	1.407.000
<i>Yükseköğretim Kurumları Birinci Öğretim</i>	126.651.000	0	126.651.000	134.768.000	0	134.768.000	144.489.000	0	144.489.000
<i>Yükseköğretim Kurumları İkinci Öğretim</i>	3.337.000	0	3.337.000	3.550.000	0	3.550.000	3.757.000	0	3.757.000
<i>Yükseköğretim Kurumları Yaz Okulları</i>	40.000	0	40.000	43.000	0	43.000	47.000	0	47.000

2021 YILI PERFORMANS PROGRAMI

YÜKSEKÖĞRETİMDE ÖĞRENCİ YAŞAMI	5.053.000	0	5.053.000	5.392.000	0	5.392.000	5.725.000	0	5.725.000
<i>Yükseköğretimde Barınma Hizmetleri</i>	55.000	0	55.000	59.000	0	59.000	63.000	0	63.000
<i>Yükseköğretimde Beslenme Hizmetleri</i>	2.504.000	0	2.504.000	2.664.000	0	2.664.000	2.823.000	0	2.823.000
<i>Yükseköğretimde Kültür ve Spor Hizmetleri</i>	50.000	0	50.000	53.000	0	53.000	55.000	0	55.000
<i>Yükseköğretimde Öğrenci Yaşamına İlişkin Diğer Hizmetler</i>	2.436.000	0	2.436.000	2.607.000	0	2.607.000	2.774.000	0	2.774.000
<i>Yükseköğretimde Sağlık Hizmetleri</i>	8.000	0	8.000	9.000	0	9.000	10.000	0	10.000
YÖNETİM VE DESTEK PROGRAMI	21.605.000	0	21.605.000	23.144.000	0	23.144.000	24.559.000	0	24.559.000
TEFTİŞ, DENETİM VE DANIŞMANLIK HİZMETLERİ	210.000	0	210.000	223.000	0	223.000	236.000	0	236.000
<i>Hukuki Danışmanlık ve Muhakemat Hizmetleri</i>	210.000	0	210.000	223.000	0	223.000	236.000	0	236.000
ÜST YÖNETİM, İDARİ VE MALİ HİZMETLER	21.395.000	0	21.395.000	22.921.000	0	22.921.000	24.323.000	0	24.323.000
<i>Bilgi Teknolojilerine Yönelik Faaliyetler</i>	1.467.000	0	1.467.000	1.576.000	0	1.576.000	1.674.000	0	1.674.000
<i>Genel Destek Hizmetleri</i>	7.839.000	0	7.839.000	8.401.000	0	8.401.000	8.916.000	0	8.916.000
<i>İnsan Kaynakları Yönetimine İlişkin Faaliyetler</i>	3.943.000	0	3.943.000	4.208.000	0	4.208.000	4.461.000	0	4.461.000
<i>Özel Kalem Hizmetleri</i>	2.738.000	0	2.738.000	2.940.000	0	2.940.000	3.121.000	0	3.121.000
<i>Strateji Geliştirme ve Mali Hizmetler</i>	1.190.000	0	1.190.000	1.277.000	0	1.277.000	1.356.000	0	1.356.000
<i>Taşınmaz Mal Gelirleriyle Yürütülecek Hizmetler</i>	1.123.000	0	1.123.000	1.195.000	0	1.195.000	1.266.000	0	1.266.000
<i>Yükseköğretimde Öğrencilere Yönelik İdari Hizmetler</i>	3.095.000	0	3.095.000	3.324.000	0	3.324.000	3.529.000	0	3.529.000
GENEL TOPLAM	160.604.000	0	160.604.000	171.066.000	0	171.066.000	182.972.000	0	182.972.000

2021 YILI PERFORMANS PROGRAMI

СОСТАВЪ НА БЪДЖЕТНИТЕ ПРОГРАМИ

EKONOMİK SINIFLANDIRMA DÜZEYİNDE GÜMÜŞHANE ÜNİVERSİTESİ PERFORMANS PROGRAMI MALİYETİ

EKONOMİK KOD	2021			2022			2023		
	HİZMET PROGRAMLARI TOPLAM	YÖNETİM VE DESTEK PROGRAMI	TOPLAM	HİZMET PROGRAMLARI TOPLAM	YÖNETİM VE DESTEK PROGRAMI	TOPLAM	HİZMET PROGRAMLARI TOPLAM	YÖNETİM VE DESTEK PROGRAMI	TOPLAM
<i>Personel Giderleri</i>	105.551.000	14.404.000	119.955.000	113.373.000	15.470.000	128.843.000	120.316.000	16.428.000	136.744.000
<i>Sosyal Güvenlik Kurumuna Devlet Primi Giderleri</i>	13.155.000	2.109.000	15.264.000	14.135.000	2.265.000	16.400.000	15.003.000	2.405.000	17.408.000
<i>Mal ve Hizmet Alım Giderleri</i>	10.791.000	1.825.000	12.616.000	11.486.000	1.941.000	13.427.000	12.167.000	2.056.000	14.223.000
<i>Cari Transferler</i>		3.267.000	3.267.000		3.468.000	3.468.000		3.670.000	3.670.000
<i>Sermaye Giderleri</i>	9.502.000		9.502.000	8.928.000		8.928.000	10.927.000		10.927.000
BÜTÇE İÇİ TOPLAM KAYNAK	138.999.000	21.605.000	160.604.000	147.922.000	23.144.000	171.066.000	158.413.000	24.559.000	182.972.000
<i>Döner Sermaye</i>			0			0			0
BÜTÇE DIŞI TOPLAM KAYNAK	0	0	0	0	0	0	0	0	0
GENEL TOPLAM	138.999.000	21.605.000	160.604.000	147.922.000	23.144.000	171.066.000	158.413.000	24.559.000	182.972.000

FAALİYETLERDEN SORUMLU HARCAMA BİRİMLERİ

PROGRAM	ALT PROGRAM	FAALİYET	SORUMLU HARCAMA BİRİMİ
YÜKSEKÖĞRETİM	ÖN LİSANS EĞİTİMİ, LİSANS EĞİTİMİ VE LİSANSÜSTÜ EĞİTİM	Doktora ve Tıpta Uzmanlık Eğitimi	FEN BİLİMLERİ ENSTİTÜSÜ, SOSYAL BİLİMLER ENSTİTÜSÜ
		Yükseköğretim Kurumları Bilgi ve Kültürel Kaynaklar ile Sportif Altyapının Geliştirilmesi Hizmetleri	KÜTÜPHANE VE DOKÜMANTASYON DAİRE BAŞKANLIĞI
		Yükseköğretim Kurumları Birinci Öğretim	ÖZEL KALEM (REKTÖRLÜK), ÖZEL KALEM (GENEL SEKRETERLİK), İDARİ VE MALİ İŞLER DAİRE BAŞKANLIĞI, BİLGİ İŞLEM DAİRE BAŞKANLIĞI, YAPI İŞLERİ VE TEKNİK DAİRE BAŞKANLIĞI, ÖĞRENCİ İŞLERİ DAİRE BAŞKANLIĞI, STRATEJİ GELİŞTİRME DAİRE BAŞKANLIĞI, SAĞLIK BİLİMLERİ FAKÜLTESİ, GÜMÜŞHANE SAĞLIK HİZMETLERİ MESLEK YÜKSEKOKULU, KELKİT SAĞLIK HİZMETLERİ MESLEK YÜKSEKOKULU, ŞİRAN SAĞLIK HİZMETLERİ MESLEK YÜKSEKOKULU, MÜHENDİSLİK VE DOĞA BİLİMLERİ FAKÜLTESİ, GÜMÜŞHANE MESLEK YÜKSEKOKULU, TORUL MESLEK YÜKSEKOKULU, KÜRTÜN MESLEK YÜKSEKOKULU, DİĞER MERKEZLER, GÜMÜŞHANE İKTİSADİ VE İDARİ BİLİMLER FAKÜLTESİ, EDEBİYAT FAKÜLTESİ, İLETİŞİM FAKÜLTESİ, İLAHİYAT FAKÜLTESİ, TURİZM FAKÜLTESİ, BEDEN EĞİTİMİ VE SPOR YÜKSEKOKULU, UYGULAMALI BİLİMLER YÜKSEKOKULU, KELKİT AYDIN DOĞAN MESLEK YÜKSEKOKULU, ŞİRAN MUSTAFA BEYAZ MESLEK YÜKSEKOKULU, İRFAN CAN KÖSE MESLEK YÜKSEKOKULU, SOSYAL BİLİMLER MESLEK YÜKSEKOKULU
		Yükseköğretim Kurumları İkinci Öğretim	ÖZEL KALEM (REKTÖRLÜK), ÖZEL KALEM (GENEL SEKRETERLİK), İDARİ VE MALİ İŞLER DAİRE BAŞKANLIĞI, YAPI İŞLERİ VE TEKNİK DAİRE BAŞKANLIĞI, SAĞLIK BİLİMLERİ FAKÜLTESİ, GÜMÜŞHANE SAĞLIK HİZMETLERİ MESLEK YÜKSEKOKULU, KELKİT SAĞLIK HİZMETLERİ MESLEK YÜKSEKOKULU, ŞİRAN SAĞLIK HİZMETLERİ MESLEK YÜKSEKOKULU, MÜHENDİSLİK VE DOĞA BİLİMLERİ FAKÜLTESİ, GÜMÜŞHANE MESLEK YÜKSEKOKULU, TORUL MESLEK YÜKSEKOKULU, KÜRTÜN MESLEK YÜKSEKOKULU, GÜMÜŞHANE İKTİSADİ VE İDARİ BİLİMLER FAKÜLTESİ, EDEBİYAT FAKÜLTESİ, İLETİŞİM FAKÜLTESİ, İLAHİYAT FAKÜLTESİ, BEDEN EĞİTİMİ VE SPOR YÜKSEKOKULU, KELKİT AYDIN DOĞAN MESLEK YÜKSEKOKULU, ŞİRAN MUSTAFA BEYAZ MESLEK YÜKSEKOKULU, İRFAN CAN KÖSE MESLEK YÜKSEKOKULU, SOSYAL BİLİMLER MESLEK YÜKSEKOKULU
	Yükseköğretim Kurumları Yaz Okulları	İDARİ VE MALİ İŞLER DAİRE BAŞKANLIĞI, SAĞLIK BİLİMLERİ FAKÜLTESİ, GÜMÜŞHANE SAĞLIK HİZMETLERİ MESLEK YÜKSEKOKULU, MÜHENDİSLİK VE DOĞA BİLİMLERİ FAKÜLTESİ, GÜMÜŞHANE İKTİSADİ VE İDARİ BİLİMLER FAKÜLTESİ, İLETİŞİM FAKÜLTESİ, İLAHİYAT FAKÜLTESİ, BEDEN EĞİTİMİ VE SPOR YÜKSEKOKULU	
YÜKSEKÖĞRETİMDE ÖĞRENCİ YAŞAMI	Yükseköğretimde Barınma Hizmetleri	SAĞLIK, KÜLTÜR VE SPOR DAİRE BAŞKANLIĞI	

2021 YILI PERFORMANS PROGRAMI

		Yükseköğretimde Beslenme Hizmetleri	SAĞLIK, KÜLTÜR VE SPOR DAİRE BAŞKANLIĞI
		Yükseköğretimde Kültür ve Spor Hizmetleri	SAĞLIK, KÜLTÜR VE SPOR DAİRE BAŞKANLIĞI
		Yükseköğretimde Öğrenci Yaşamına İlişkin Diğer Hizmetler	SAĞLIK, KÜLTÜR VE SPOR DAİRE BAŞKANLIĞI
		Yükseköğretimde Sağlık Hizmetleri	SAĞLIK, KÜLTÜR VE SPOR DAİRE BAŞKANLIĞI
YÖNETİM VE DESTEK PROGRAMI	TEFTİŞ, DENETİM VE DANIŞMANLIK HİZMETLERİ	Hukuki Danışmanlık ve Muhakemat Hizmetleri	HUKUK MÜŞAVİRLİĞİ
	ÜST YÖNETİM, İDARİ VE MALİ HİZMETLER	Bilgi Teknolojilerine Yönelik Faaliyetler	BİLGİ İŞLEM DAİRE BAŞKANLIĞI
		Genel Destek Hizmetleri	ÖZEL KALEM (GENEL SEKRETERLİK), İDARİ VE MALİ İŞLER DAİRE BAŞKANLIĞI, SAĞLIK, KÜLTÜR VE SPOR DAİRE BAŞKANLIĞI, BİLGİ İŞLEM DAİRE BAŞKANLIĞI, YAPI İŞLERİ VE TEKNİK DAİRE BAŞKANLIĞI, ŞİRAN MUSTAFA BEYAZ MESLEK YÜKSEKOKULU
		İnsan Kaynakları Yönetimine İlişkin Faaliyetler	PERSONEL DAİRE BAŞKANLIĞI
		Özel Kalem Hizmetleri	ÖZEL KALEM (REKTÖRLÜK)
		Strateji Geliştirme ve Mali Hizmetler	ÖZEL KALEM (GENEL SEKRETERLİK), STRATEJİ GELİŞTİRME DAİRE BAŞKANLIĞI
		Taşınmaz Mal Gelirleriyle Yürütülecek Hizmetler	ÖZEL KALEM (GENEL SEKRETERLİK), İDARİ VE MALİ İŞLER DAİRE BAŞKANLIĞI, YAPI İŞLERİ VE TEKNİK DAİRE BAŞKANLIĞI
		Yükseköğretimde Öğrencilere Yönelik İdari Hizmetler	SAĞLIK, KÜLTÜR VE SPOR DAİRE BAŞKANLIĞI, ÖĞRENCİ İŞLERİ DAİRE BAŞKANLIĞI
ARAŞTIRMA, GELİŞTİRME VE YENİLİK	YÜKSEKÖĞRETİMDE BİLİMSEL ARAŞTIRMA VE GELİŞTİRME	Yükseköğretim Kurumları Temel Araştırma Hizmetleri	ORGANİK TARIM UYGULAMA VE ARAŞTIRMA MERKEZİ, EĞİTİM TEKNOLOJİLERİ UYGULAMA VE ARAŞTIRMA MERKEZİ, DİĞER MERKEZLER, SÜREKLİ EĞİTİM MERKEZİ
		Yükseköğretim Kurumlarının Bilimsel Araştırma Projeleri	ÖZEL KALEM (REKTÖRLÜK)

5051 АІГІ БЕРЕКӨНДІСІ БҮКӨС PERFORMANS GÖSTERGELERİNİN İZLENMESİNDEN SORUMLU BİRİMLER

PROGRAM	ALT PROGRAM	PERFORMANS GÖSTERGELERİ	SORUMLU BİRİM
ARAŞTIRMA, GELİŞTİRME VE YENİLİK	YÜKSEKÖĞRETİMDE BİLİMSEL ARAŞTIRMA VE GELİŞTİRME	BAP kapsamında desteklenen araştırma projeleri sayısı	GÜMÜŞHANE ÜNİVERSİTESİ
		Ulusal ve uluslararası kuruluşlar tarafından desteklenen ar-ge projesi sayısı	GÜMÜŞHANE ÜNİVERSİTESİ
HAYAT BOYU ÖĞRENME	YÜKSEKÖĞRETİM KURUMLARI SÜREKLİ EĞİTİM FAALİYETLERİ	Eğitim programlarına başvuran kişi sayısı	SÜREKLİ EĞİTİM MERKEZİ
YÜKSEKÖĞRETİM	ÖN LİSANS EĞİTİMİ, LİSANS EĞİTİMİ VE LİSANSÜSTÜ EĞİTİM	Doktora eğitimini tamamlayanların sayısı	GÜMÜŞHANE ÜNİVERSİTESİ
		Kütüphanede bulunan basılı ve elektronik kaynak sayısı	KÜTÜPHANE VE DOKÜMANTASYON DAİRE BAŞKANLIĞI
		Kütüphaneden yararlanan kişi sayısı	KÜTÜPHANE VE DOKÜMANTASYON DAİRE BAŞKANLIĞI
		Yabancı uyruklu öğrenci sayısı	ÖĞRENCİ İŞLERİ DAİRE BAŞKANLIĞI
	YÜKSEKÖĞRETİMDE ÖĞRENCİ YAŞAMI	Barınma hizmetlerinden yararlanan öğrenci sayısı	SAĞLIK, KÜLTÜR VE SPOR DAİRE BAŞKANLIĞI
		Öğrenci kulüp ve topluluk sayısı	SAĞLIK, KÜLTÜR VE SPOR DAİRE BAŞKANLIĞI
		Sosyal, kültürel ve sportif faaliyet sayısı	SAĞLIK, KÜLTÜR VE SPOR DAİRE BAŞKANLIĞI