



T.C. GÜMÜŞHANE ÜNİVERSİTESİ

# PERFORMANS PROGRAMI '20



## **ÜST YÖNETİCİ SUNUŞU**

2020 Yılı Performans Programı, Üniversitemizin sorumluluğundaki program ve alt program hedeflerine ulaşılmasına yönelik yürütülecek faaliyet ve projeleri içerecek şekilde hazırlanmıştır. Performans Programı, Üniversitemiz tarafından yıl içerisinde ulaşılması planlanan performans göstergeleri ile yürütülecek faaliyet ve projeleri Üniversitemiz bütçesi ile ilişkilerini ortaya koyarak tanımlamayı amaçlamaktadır.

Program bütçe çalışmaları kapsamında, 2020 yılı performans programları program bütçeye uygun olarak hazırlanacak olup idaremiz sorumluluğundaki dört adet program ile altı adet alt programın performans göstergeleri belirlenmiştir. Söz konusu program ve alt programların hedeflerine ulaşmaya yönelik 41 adet faaliyet yürütülmesi planlanmaktadır. 6 adet alt program ve alt program hedeflerine yönelik yürütülecek 41 adet faaliyet hakkında gerekli bilgiler, 2020 Yılı Performans Programında detaylı olarak saygıdeğer kamuoyunun bilgisine arz edilmektedir.

Gümüşhane Üniversitesi 2020 Yılı Performans Programının hazırlanmasında emeği geçen değerli mesai arkadaşlarıma teşekkür eder, yürütülecek çalışmalarda başarılar dilerim.

**Prof. Dr. Halil İbrahim ZEYBEK**  
**Rektör**

**İÇİNDEKİLER**

<b>I- GENEL BİLGİLER</b>	
<b>A- YETKİ, GÖREV VE SORUMLULUKLAR</b>	2
1.Üniversitenin Görevleri	2
<b>B- TEŞKİLAT YAPISI</b>	
<b>C- FİZİKSEL KAYNAKLAR</b>	7
1. Fiziksel Yapı	7
2.Bilgi Teknolojileri ve Teknolojik Kaynaklar	8
a. Bilgi Teknolojileri	8
b. Teknolojik Kaynaklar	9
<b>D- İNSAN KAYNAKLARI ANALİZİ</b>	10
1. Akademik Personel	10
2. İdari Personel	10
<b>II- PERFORMANS BİLGİLERİ</b>	11
<b>A- TEMEL POLİTİKA VE ÖNCELİKLER</b>	11
<b>B- AMAÇ VE HEDEFLER</b>	12
<b>C- İDARE PERFORMANS BİLGİSİ</b>	15
<b>D- İDARENİN TOPLAM KAYNAK İHTİYACI</b>	51
<b>E- DİĞER HUSUSLAR</b>	53

**I- GENEL BİLGİLER****A- YETKİ, GÖREV VE SORUMLULUKLAR**

Üniversitelerin kuruluşu ve görevleri, T.C. Anayasası'nın 130. maddesi ve 2547 sayılı Yükseköğretim Kanunu'nun 12. maddesinde belirlenmiştir.

İlgili Kanununun 12. Maddesi uyarınca yükseköğretim kurumlarının görevleri şunlardır:

- a.** Çağdaş, uygarlık ve eğitim-öğretim esaslarına dayanan bir düzen içinde, toplumun ihtiyaçları ve kalkınma planları ilke ve hedeflerine uygun ve ortaöğretime dayalı çeşitli düzeylerde eğitim-öğretim, bilimsel araştırma, yayım ve danışmanlık yapmak,
- b.** Kendi ihtisas gücü ve maddi kaynaklarını rasyonel, verimli ve ekonomik şekilde kullanarak, milli eğitim politikası ve kalkınma planları ilke ve hedefleri ile Yükseköğretim Kurulu tarafından yapılan plan ve programlar doğrultusunda, ülkenin ihtiyacı olan dallarda ve sayıda insan gücü yetiştirmek,
- c.** Türk toplumunun yaşam düzeyini yükseltici ve kamuoyunu aydınlatıcı bilim verilerini söz, yazı ve diğer araçlarla yaymak,
- d.** Örgün, yaygın, sürekli ve açık eğitim yoluyla toplumun özellikle sanayileşme ve tarımda modernleşme alanlarında eğitilmesini sağlamak,

- e. Ülkenin bilimsel, kültürel, sosyal ve ekonomik yönlerden ilerlemesini ve gelişmesini ilgilendiren sorunlarını, diğer kuruluşlarla işbirliği yaparak, kamu kuruluşlarına önerilerde bulunmak suretiyle öğretim ve araştırma konusu yapmak, sonuçlarını toplumun yararına sunmak ve kamu kuruluşlarınca istenecek inceleme ve araştırmaları sonuçlandırarak düşüncelerini ve önerilerini bildirmek,
- f. Eğitim-öğretim seferberliği içinde, örgün, yaygın, sürekli ve açık eğitim hizmetini üstlenen kurumlara katkıda bulunacak önlemleri almak,
- g. Yörelerindeki tarım ve sanayinin gelişmesine ve ihtiyaçlarına uygun meslek elemanlarının yetişmesine ve bilgilerinin gelişmesine katkıda bulunmak, sanayi, tarım ve sağlık hizmetleri ile diğer hizmetlerde modernleşmeyi, üretimde artışı sağlayacak çalışma ve programlar yapmak, uygulamak ve yapılanlara katılmak, bununla ilgili kurumlara işbirliği yapmak ve çevre sorunlarına çözüm getirici önerilerde bulunmak,
- h. Eğitim teknolojisini üretmek, geliştirmek, kullanmak, yaygınlaştırmak,
- i. Yükseköğretimin uygulamalı yapılmasına ait eğitim-öğretim esaslarını geliştirmek, döner sermaye işletmelerini kurmak, verimli çalıştırmak ve bu faaliyetlerin geliştirilmesine ilişkin gerekli düzenlemeleri yapmaktır.

**B- TEŞKİLAT YAPISI**

Gümüşhane Üniversitesi, 31 Mayıs 2008 tarih ve 26892 sayılı Resmi Gazete’de yayımlanan **22/5/2008 tarih ve 5765 Sayılı** “Yükseköğretim Kurumları Teşkilâtı Kanununda ve Yükseköğretim Kurumları Öğretim Elemanlarının Kadroları Hakkında Kanun Hükmünde Kararname ve Genel Kadro ve Usulü Hakkında Kanun Hükmünde Kararnameye Ekli Cetvellerde Değişiklik Yapılmasına Dair Kanun” ile kurulmuştur.

İlgili Kanunun Ek 98. Maddesi uyarınca; **Gümüşhane’de Gümüşhane Üniversitesi adıyla yeni bir üniversite kurulmuştur.** Bu Üniversite;

**a.** Rektörlüğe bağlı olarak yeni kurulan İletişim Fakültesi ile Karadeniz Teknik Üniversitesi Rektörlüğüne bağlı iken adı ve bağlantısı değiştirilerek oluşturulan ve Rektörlüğe bağlanan **Gümüşhane Mühendislik ve Doğa bilimleri Fakültesi ile Gümüşhane İktisadi ve İdari Bilimler Fakültesinden,**

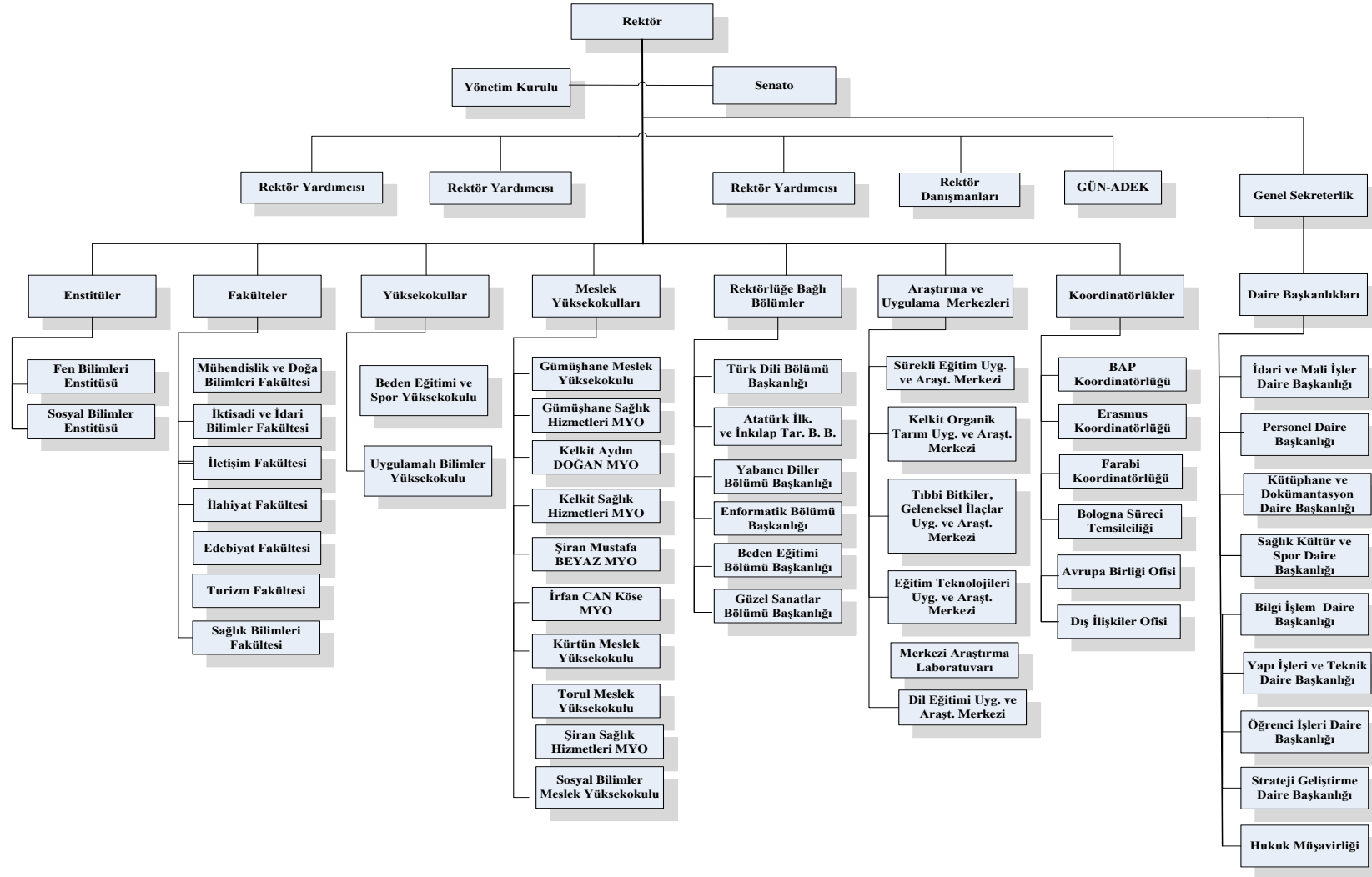
**b.** Karadeniz Teknik Üniversitesi Rektörlüğüne bağlı iken adı ve bağlantısı değiştirilerek oluşturulan ve Rektörlüğe bağlanan **Gümüşhane Sağlık Bilimleri Fakültesinden,**

**c.** Karadeniz Teknik Üniversitesi Rektörlüğüne bağlı iken adı ve bağlantısı değiştirilerek oluşturulan ve Rektörlüğe bağlanan **Gümüşhane Meslek Yüksekokulu, Şiran Meslek Yüksekokulu, Gümüşhane Sağlık Hizmetleri Meslek Yüksekokulu** ile Erzincan Üniversitesi Rektörlüğüne bağlı iken adı ve bağlantısı değiştirilerek oluşturulan ve Rektörlüğe bağlanan **Kelkit Aydın Doğan Meslek Yüksekokulundan,**

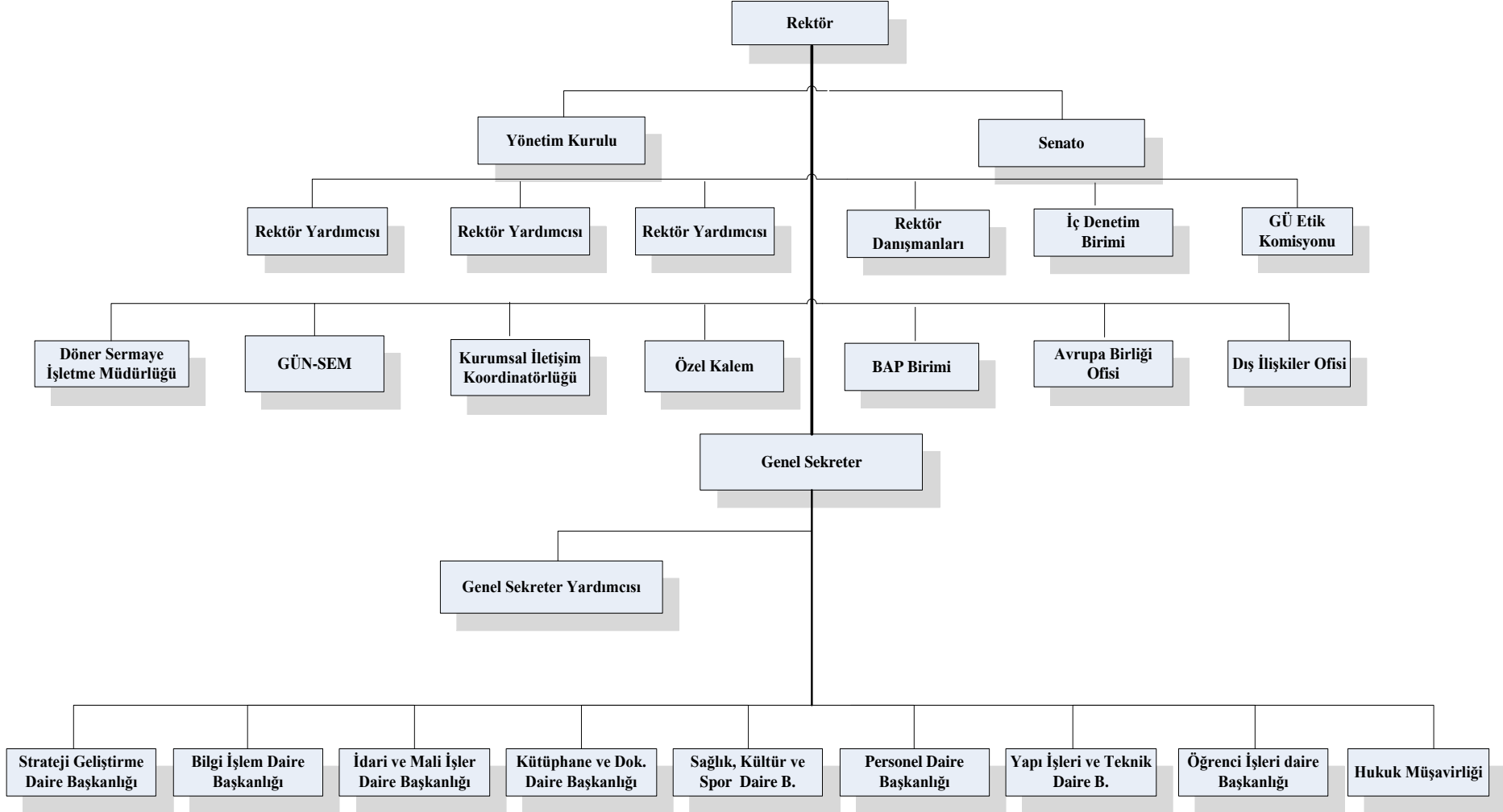
**d.** Rektörlüğe bağlı olarak yeni kurulan **Sosyal Bilimler Enstitüsü ile Fen Bilimleri Enstitüsünden** oluşmuştur.

Gümüşhane Üniversitesi kuruluşundan itibaren hızla büyümeye devam etmiş; bu bağlamda yeni fakülteler, yüksekokullar ve meslek yüksekokulları kurulmuş ve yeni bölümler açılmıştır. Üniversitemiz, hâlihazırda iki enstitü, yedi fakülte, iki yüksekokul, on meslek yüksekokulu ve altı araştırma ve uygulama merkezi ile her gün biraz daha büyümeye ve gelişmeye devam etmektedir.

Şekil 1 - Gümüşhane Üniversitesi Akademik Birimler Organizasyon Şeması



Şekil 2 - Gümüşhane Üniversitesi İdari Birimler Organizasyon Şeması



## C- FİZİKSEL KAYNAKLAR

Gümüşhane Üniversitesi'nin fiziki durumu ile ilgili genel bilgilere aşağıdaki tablolarda yer verilmiştir.

Tablo 1- Gümüşhane Üniversitesi Açık Alanlar Toplamı

Sıra No	Taşınmazın Olduğu Yer	Toplam Açık Alan (m <sup>2</sup> )
1	Gümüşhanevi Bağlarbaşı Yerleşkesi	1.223.385,35
2	Kelkit Aydın Doğan MYO Yerleşkesi	129.935,30
3	Şiran Mustafa Beyaz MYO Yerleşkesi	6.209,76
4	Kürtün MYO Yerleşkesi	27.575,25
5	İrfan Can Köse MYO Yerleşkesi	19.765,32
6	Torul MYO Yerleşkesi	23.649,76
7	Yeni Mahalle Lojmanları	1260,00
<b>Genel Toplam</b>		<b>1.431.780,74</b>

Tablo 2- Gümüşhane Üniversitesi Kapalı Alanlar Toplamı

Sıra No	Taşınmazın Olduğu Yer	Toplam Kapalı Alan (m <sup>2</sup> )
1	Rektörlük Örgütü Hizmet Binası	4.495,51
2	Sağlık Bilimleri Fakültesi Hizmet Binası	5.650,00
3	Gümüşhane Meslek Yüksekokulu	7.139,34
4	Mühendislik ve Doğa Bilimleri Fakültesi Hizmet Binası	21.540,00
5	İİBF ve İletişim Fakültesi Binası	23.164,00
6	Edebiyat İlahiyat Fakültesi Hizmet Binası	27.576,00
7	Beden Eğitimi ve Spor Yüksekokulu Hizmet Binası	7.650,00
8	Kelkit Aydın Doğan MYO Hizmet Binası	8.000,00
9	Şiran Mustafa Beyaz MYO Hizmet Binası	2.500,00
10	Kürtün MYO Hizmet Binası	2.400,00
11	İrfan Can Köse MYO Hizmet Binası	3.150,00
12	Torul MYO Hizmet Binası	4.000,00
13	Kelkit Kibrit Fabrikası Tesisleri	11.146,15
14	Merkezi Yemekhane ve Kafeterya	7.400,00
15	Merkezi Araştırma Laboratuvarı Hizmet Binası	1.683,00
16	Sağlık Hizmetleri Meslek Yüksekokulu Hizmet Binası	3.669,17
17	Kapalı Spor Salonu	4.181,68
18	Yarı Olimpik Yüzme Havuzu	4.382,00
19	Lojmanlar	29.863,00
20	Bıldırın Üretim Binası	226,00
21	Merkezi Kütüphane ve Kongre Merkezi Binası	19.264,00
22	Kampüs Cami	1.950,00
23	Kelkit Sağlık MYO Binası	4.711,00
24	Hangar Binası	594,00
<b>Genel Toplam</b>		<b>206.334,85</b>

**2.Bilgi Teknolojileri ve Teknolojik Kaynaklar****a. Bilgi Teknolojileri**

Üniversitemizde kullanılmakta olan bilgi teknolojileri ve yazılımlar aşağıda sıralanmıştır.

- 1- Bütünleşik Kamu Mali Yönetim Bilgi Sistemi (BKMYBS)
- 2- Bütçe Yönetim Enformasyon Sistemi (e-bütçe)
- 3- Harcama Yönetim Sistemi (MYS)
- 4- TÜBİTAK Projeleri Transfer Takip Sistemi (TTS)
- 5- Kamu Yatırımları Bilgi Sistemi (KAYA)
- 6- Elektronik Kamu Alımları Platformu (EKAP)
- 7- Personel Otomasyon Programı
- 8- Öğrenci Otomasyon Programı
- 9- Kütüphane Otomasyon Programı
- 10- İhalelerde Yaklaşık Maliyet ve Metraj Hesaplama Yazılımları,
- 11- Yükseköğretim Kurulu Ortak Veri tabanı (YÖKSİS)
- 12- Kamu Elektronik Bordro Sistemi (e-Bordro)
- 13- Elektronik Belge Yönetim Sistemi (EBYS)
- 14- Devlet Malzeme Ofisi Bilgi Sistemi
- 15- Elektronik Kamu Bilgi Yönetim Sistemi (KAYSİS)
- 16- İmza Yetkilileri Yönetim Modülü (İYEM)

Ayrıca Mevzuat Bilgi Sistemi, Resmi Gazete Bilgi Sistemi, Sayıştay, Kamu İhale Kurumu, YÖK ve diğer üniversitelerin sistemlerinden yararlanılmaktadır. Bilgi İşlem Daire Başkanlığı envanterinde bilgisayar işletim sistemleri, anti virüs yazılımları ve toplam 14 adet sunucu (server) mevcuttur.

**Tablo 3-Gümüşhane Üniversitesi İnternet Bağlantısı ve Hızı**

<b>KAMPÜS ADI</b>	<b>BAĞLANTI TÜRÜ</b>	<b>HIZI</b>
Gümüşhanevi	Metro Ethernet	200 Mbp/s
Kelkit	Metro Ethernet	30 Mbp/s
Köse	Metro Ethernet	10 Mbp/s
Kürtün	Metro Ethernet	10 Mbp/s
Şiran	Metro Ethernet	10 Mbp/s
Torul	Metro Ethernet	10 Mbp/s

Açıklama: Bütün bağlantılar TÜBİTAK-ULAKBİM üzerinden sağlanmaktadır.

**b. Teknolojik Kaynaklar**

Üniversitemizde kullanılmakta olan bilgisayar ve diğer teknolojik kaynaklar ile taşıtlar ve iş makineleri aşağıda sıralanmıştır.

**Tablo 4- Gümüşhane Üniversitesi Bilgisayar ve Diğer Teknolojik Kaynakların Sayısı**

Malzemenin Cinsi		Toplam Sayısı
Masaüstü Bilgisayar	Kasa	1.408
	Ekran	1.025
Taşınabilir Bilgisayar		433
Yazıcı		554
Sabit Telefon		1.208
Faks Makinesi		18
Projeksiyon		342
Fotokopi Makinesi		84
Diğer Teknolojik Kaynaklar		608

**Tablo 5- Gümüşhane Üniversitesi Taşıt ve İş Makinesi Sayısı**

T Cetveli*	Taşıtın Cinsi	Adet
T-2	Binek Otomobil(4x2)	6
T-3	Station-Wagon	1
T-5	Minibüs(Sürücü dâhil en fazla 15 kişilik-4x2)	1
T-7	Pick-up (Kamyonet, şoför dahil 3 veya 6 kişilik)	2
T-8	Pick-Up (Kamyonet, arazi için / 3ve 6 kişilik)	1
T-10	Midibüs (Sürücü dahil en fazla 26 kişilik-4x2)	1
T-11a	Otobüs (Sürücü dahil en fazla 27 kişilik-4x2)	2
T-11b	Otobüs (Sürücü dahil en az 41 kişilik-4x2)	1
T-12	Kamyon (Şasi-kabin tam yüklü ağırlığı 3501 kg)	2
T-15	Ambulans ( Tıbbi Donanımlı )	1
	Makine ve Teçhizat (Kazıcı ve Yükleyici Caterpillar)	1
	İş Makineleri ve Aletleri (Traktör)	1
<b>TOPLAM</b>		<b>20</b>

\*T Cetveli: Kurumların Satın Alacakları Taşıtların Azami Satın Alma Bedellerini Gösterir Cetvel

**D- İNSAN KAYNAKLARI ANALİZİ****1.Akademik Personel**

Üniversitemizdeki akademik personel sayıları unvan bazında aşağıdaki tabloda gösterilmiştir.

**Tablo 6-Unvan Bazında Akademik Personel Sayıları**

UNVAN	PERSONEL SAYISI
Profesör	25
Doçent	58
Dr. Öğretim Üyesi	186
Öğretim Görevlisi	181
Araştırma Görevlisi	193
<b>Toplam</b>	<b>643</b>

**2. İdari Personel**

Üniversitemizdeki idari personel kadroları ve sayılarının hizmet sınıflarına göre dağılımını gösterir bilgilere aşağıdaki tabloda gösterilmiştir.

**Tablo 7- İdari Personelin Hizmet Sınıflarına Göre Doluluk Oranları**

HİZMET SINIFLARI	PERSONEL SAYISI
Genel İdari Hizmetler Sınıfı (GİH)	186
Sağlık Hizmetleri Sınıfı (SHS)	3
Teknik Hizmetler Sınıfı (THS)	50
Avukatlık Hizmetleri Sınıfı (AHS)	2
Yardımcı Hizmetler Sınıfı (YHS)	17
<b>Toplam</b>	<b>258</b>

## II- PERFORMANS BİLGİLERİ

### A- TEMEL POLİTİKA VE ÖNCELİKLER

Türkiye'nin Yükseköğretim Stratejisi, Kalkınma Planları, Orta Vadeli Programları ve Üniversitemizin temel politika ve öncelikleri göz önüne alınarak bölgenin yükseköğretim ve bilim merkezlerinden birisi olmak amacıyla stratejik alanlarımızı ifade eden temalar ile stratejik amaç ve hedeflerimiz belirlenmiştir.

- Eğitim-öğretimde kalite gözetilecek ve evrensel standartlar dikkate alınacaktır ve Bilimsel faaliyetlerdeki sürekliliği, yararlılığı ve kaliteyi artırmak esas alınacaktır.

- Artan yükseköğretim programı ve öğrenci sayısına bağlı olarak ortaya çıkan öğretim üyesi gereksinimi hızla karşılanacak ve akademik ve bilimsel özgürlüğü genişletici uygulamalar benimsenecektir.

- Kurum kimliğini ve kültürünü geliştirmek için katılımcı bir yönetim anlayışı benimsenecek, başarılı öğrenci ve personel teşvik edilecek, açık ve şeffaf yönetim modelleri uygulanacak olup üniversitemizde yönetim sorumluluğunun güçlendirilmesi için gerekli mali yönetim, iç kontrol ve iç denetim faaliyetlerinin etkin bir şekilde uygulanmasına yönelik çalışmalar yapılacaktır.

- Bölgesel ve ulusal kalkınmaya daha fazla katkıda bulunmak amacıyla ürün ve hizmetlerin geliştirilmesinde paydaşların çıkarları gözetilecek, işgücü piyasası ile Üniversitemiz arasındaki işbirliği artırılabilecektir.

- Üniversite-sanayi işbirliğinin geliştirilmesinde lokomotif rol üstlenmek, bölgede bulunan sanayi kuruluşlarının teknolojik gelişimine ve Ar-Ge çalışmalarına katkıda bulunulacaktır.

- Ar-Ge'ye dayalı üretim yeteneğini güçlendirmek amacıyla uygulama ve araştırma merkezlerimiz ile merkezi araştırma laboratuvarlarımız geliştirilecektir.

- Girişimcilik ruhu ile bölgenin yararına olacak aktivitelerde en üst düzeyde rol alınacak, örnek, gelişime açık ve toplumla özdeşleşen projeler geliştirilecek ve desteklenecektir.

- Üretilen bilginin teknolojiye dönüşümünü sağlayacak ulusal ve uluslararası platformlarda proje çalışmalarına katılım teşvik edilecektir.

- Yükseköğretimde öğrenci ve öğretim elemanı değişimi ve hareketliliğini artırmaya yönelik uluslararası programlar yakından takip edilecektir. Yabancı öğrenci ve bilim insanlarının Üniversitemizdeki öğretim faaliyetlerine katılmasına yönelik hibe programlarını kullanarak öğretim elemanları ve öğrencilerin karşılıklı değişimleri sağlanacaktır.

- Mevcut idari ve beşeri kapasite, nitelik ve nicelik olarak stratejik yönetim anlayışı doğrultusunda geliştirilecek ve yönetim kültürünün yeni yapıya uyarlanmasına dönük programlar düzenlenecektir. Stratejik planlama ve performans programları çerçevesinde ölçme, izleme ve değerlendirme süreçleri geliştirilecektir.

## B- AMAÇ VE HEDEFLER

2018- 2022 dönemini kapsayan Stratejik Planın misyon, vizyon ile amaç ve hedefleri aşağıda yer almaktadır.

### Misyonumuz

Eleştirel düşünebilen, girişimci, üretken, rekabetçi, kişisel ve mesleki olarak kendini sürekli yenileyebilen fertler yetiştirebilmeyi, bilime evrensel katkı sağlayabilen araştırmalar yapabilmeyi, tüm değerleri ile bulunulan yöre, ülke ve dünya sorunlarına karşı duyarlı, şehrin, bölge ve ülkenin gelişmesine katkıda bulunan hizmetler yapabilmeyi görev edinmiştir.

### Vizyonumuz

Kurumsal yapısını gittikçe güçlendiren; bulunduğu yörenin özellikle organik tarım, turizm ve madencilik potansiyelinin değerlendirilebilmesi için çalışmalar yapan; bilime katkılarıyla; ulusal ve uluslararası işbirlikleriyle topluma yararlı projeler üreten, ülke geleceğinde söz sahibi olan bir üniversite olmaktır.

### Stratejik Amaçlar ve Hedefler

- |                |   |
|----------------|---|
| <b>Amaç 1</b>  | Eğitim öğretimde kaliteyi arttırmayı amaçlayan, ülkenin ve bölgenin ihtiyaç duyduğu alanlarda rekabet edebilir bir üniversite olmak   |
| <b>Hedef 1</b> | 2022 yılı sonuna kadar özellikle organik tarım, turizm ve madencilik potansiyelinin değerlendirilebilmesi için ön lisans / lisans bölüm / program ve öğrenci sayısını %20 artırmak    |
| <b>Hedef 2</b> | 2022 yılı sonuna kadar Çift anadal/yandal yapan öğrenci sayısı ile Farabi, Erasmus, Mevlana gibi ulusal ve uluslararası değişim programlarına katılan sayısını %50 oranında arttırmak |
| <b>Amaç 2</b>  | Bilimsel araştırma kaynaklarını ve kalitesini arttırarak özellikle toplumsal ve ekonomik faydası yüksek projeler/faaliyet gerçekleştirmek   |
| <b>Hedef 1</b> | 2022 yılının sonuna kadar ulusal ve uluslararası düzeyde yapılan yayınları %30 oranında arttırmak   |

- Hedef 2** 2022 yılının sonuna kadar araştırmaya aktarılan kaynağın % 30 arttırılması
- Hedef 3** 2022 yılı sonuna kadar lisansüstü program sayısını ve öğrenci sayısını %20 arttırmak
- Hedef 4** 2022 yılı sonuna kadar Merkez Kütüphanede sunulan hizmet ve kaynak sayısını % 30 oranında arttırmak
- Amaç 3** Paydaşlarımızla işbirliği içerisinde toplumun ihtiyacı olan alanlarda yerel ve bölgesel kalkınmaya yönelik nitelikli hizmetler üretmek
- Hedef 1** 2022 yılı sonuna kadar, Üniversite ve dış paydaşlar ile işbirliği ve eşgüdümü sağlayarak şehrin, bölgenin ve ülkenin ihtiyaçlarına yönelik etkinlik/faaliyetleri % 30 oranında arttırmak
- Hedef 2** 2022 yılı sonuna kadar, kalkınmaya yönelik desteklenen proje sayısını % 30 oranında arttırmak
- Amaç 4** Üniversitemizin sosyal, fiziksel ve yönetsel altyapısını güçlendirerek şeffaf, hesap verilebilir ve sürdürülebilir kurum kültürünü oluşturmak
- Hedef 1** 2022 yılına kadar, kurumlar arası işbirlikleri ile diyalog ve tanıtımı güçlendiren katılımcı adil şeffaf ve hesap verebilir bir yönetim anlayışı ile İnsan Kaynakları, Kalite Yönetim ve Performans/Ödüllendirme Sistemleri ve standartları oluşturarak kurum kültürünü en az %30 iyileştirmek
- Hedef 2** Öğrencilerin kültür spor ve diğer aktiviteleri ile beslenme vb. hizmetlerini %20 arttırmak
- Hedef 3** 2022 yılı sonuna kadar altyapı, hizmet ve faaliyetleri geliştirerek devlet üniversiteleri sıralamasında yerimizi %10 geliştirmek

## ALT PROGRAM HEDEFLERİ VE STRATEJİK PLAN İLİŞKİSİ

PROGRAM ADI	ALT PROGRAM ADI	ALT PROGRAM HEDEFLERİ	İLİŞKİLİ OLDUĞU STRATEJİK AMAÇ
HAYAT BOYU ÖĞRENME	YÜKSEKÖĞRETİM KURUMLARI SÜREKLİ EĞİTİM FAALİYETLERİ	Toplumun tüm kesimlerine ihtiyaç duyduğu alanlarda eğitimler verilmesi, kamu kurum ve kuruluşları, özel sektör ve uluslararası kuruluşlarla işbirliğinin gelişmesine katkıda bulunulması	Paydaşlarımızla işbirliği içerisinde toplumun ihtiyacı olan alanlarda yerel ve bölgesel kalkınmaya yönelik nitelikli hizmetler üretmek.
ARAŞTIRMA, GELİŞTİRME VE YENİLİK	YÜKSEKÖĞRETİMDE BİLİMSEL ARAŞTIRMA VE GELİŞTİRME	Yükseköğretim kurumlarında inovasyon amaçlı bilimsel çalışmaların artırılması	Bilimsel araştırma kaynaklarını ve kalitesini artırarak özellikle toplumsal ve ekonomik faydası yüksek projeler/faaliyet gerçekleştirmek
	ARAŞTIRMA ALTYAPILARI	Ülkemizin bilgi birikiminin artırılmasına ve teknolojik gelişimine katkıda bulunmak üzere yükseköğretim kurumlarında araştırma altyapılarının kurulması ve kapasitelerinin güçlendirilmesi	Bilimsel araştırma kaynaklarını ve kalitesini artırarak özellikle toplumsal ve ekonomik faydası yüksek projeler/faaliyet gerçekleştirmek
YÜKSEKÖĞRETİM HİZMETLERİ	YÜKSEKÖĞRETİMDE ÖĞRENCİ YAŞAMI	Yükseköğretim öğrencilerine sunulan beslenme ve barınma hizmetlerinin kalitesinin artırılması; öğrencilerin kişisel ve sosyal gelişimi desteklenerek yaşam kalitesinin yükseltilmesi	Üniversitemizin sosyal, fiziksel ve yönetsel altyapısını güçlendirerek şeffaf, hesap verilebilir ve sürdürülebilir kurum kültürünü oluşturmak

## C- İDARE PERFORMANS BİLGİSİ

<b>Program Adı:</b>	ARAŞTIRMA, GELİŞTİRME VE YENİLİK
<b>Programın Amacı:</b>	Türkiye'nin Bilimsel ve Teknolojik Ekosistemine Katkı Sağlanması
<b>Programın Kapsamı:</b>	Ar-Ge ve Yenilik Faaliyetleri ile Türkiye'nin Bilimsel ve Teknolojik Ekosistemi ve Sosyoekonomik Gelişimine Katkı Sağlama

**Anahtar Göstergeler**

- 1- Ar-ge harcamasının GSYH'ye oranı
- 2- Küresel inovasyon endeksi
- 3- Tam zamanlı eşdeğer araştırmacı sayısı
- 4- Türkiye kaynaklı bilimsel yayın sayısı

<b>Alt Program Adı:</b>	YÜKSEKÖĞRETİMDE BİLİMSEL ARAŞTIRMA VE GELİŞTİRME
<b>Alt Programın Kapsamı:</b>	Bilimsel Araştırma Projeleri Birimi kapsamında sunulan hizmetler aşağıda verilmiştir. Üniversitemizin araştırma kapasite ve becerisinin gelişmesine katkıda bulunmak dolayısıyla bilim literatürüne özgün katkılar sağlamak, Öncelikli araştırma alanlarında araştırmalar yaparak ülkemizin teknoloji üretimine ve dolayısıyla rekabet gücünün artmasına destek olarak bölgemiz ve ülkemizin sosyo-ekonomik gelişimine katkıda bulunmak, Daha önce üniversitemizde BAP projesi yürütücülüğü yapmamış yeni başlayan öğretim üyelerine araştırma altyapıları oluşturabilmeleri ve bir araştırma programı başlatabilmeleri için destek sağlamak, Üniversitemizin lisans ve lisans üstü düzeyinde eğitim verilen birimlerine kayıtlı öğrencilerinin AR-GE kültürlerinin oluşturulması ve araştırma yapmaya teşvik edilmesi amacıyla proje oluşumuna teşvik sağlamak, Gümüşhane Üniversitesi ev sahipliğinde düzenlenecek olan çeşitli bilimsel etkinlikler veya Üniversitemizin bilimsel etkinliklerinin tanıtıldığı, firmalar arası fikir alışverişlerinin yapıldığı böylece üniversite sanayi işbirliğinin etkin bir şekilde tesis edilebilme olanağının sağlandığı organizasyonlara yönelik projeler oluşturmaktır.

**Alt Program Hedefi:** Yükseköğretim kurumlarında inovasyon amaçlı bilimsel çalışmaların artırılması

Performans Göstergesi	Ölçü Birimi	2018	2019 Planlanan	2019 YS Gerç. Tahmini	2020 Hedef	2021 Tahmin	2022 Tahmin
2- Ar-ge sonucu ortaya çıkan ürünlere ilişkin alınan patent sayısı	Sayı	0	0	0	0	1	1

**Göstergeye İlişkin Açıklama:** Arge sonucu ortaya çıkan patent sayısının takibi amaçlanmaktadır  
**Hesaplama Yöntemi:** İlgili yılda akademik birimlerden gelen patent sayısı  
**Verinin Kaynağı:** İlgili akademik birimler  
**Sorumlu İdare:**

Performans Göstergesi	Ölçü Birimi	2018	2019 Planlanan	2019 YS Gerç. Tahmini	2020 Hedef	2021 Tahmin	2022 Tahmin
3- Ar-ge sonucu ticarileştirilen ürün sayısı	Sayı	0	0	1	0	0	0

**Göstergeye İlişkin Açıklama:** Ar-ge sonucu ticarileştirilen ürün sayısının takibi amaçlanmaktadır  
**Hesaplama Yöntemi:** İlgili yılda akademik birimlerden gelen ticarileştirilen ürün sayısı  
**Verinin Kaynağı:** İlgili akademik birimler  
**Sorumlu İdare:**

Performans Göstergesi	Ölçü Birimi	2018	2019 Planlanan	2019 YS Gerç. Tahmini	2020 Hedef	2021 Tahmin	2022 Tahmin
5- Araştırma merkezlerinin sanayi ile yaptığı proje sayısı	Sayı	0	0	0	1	1	2

**Göstergeye İlişkin Açıklama:** Araştırma merkezlerinin sanayi ile yaptığı proje sayısının takibi amaçlanmaktadır  
**Hesaplama Yöntemi:** İlgili yılda Merkezi Araştırma Laboratuvarı Uygulama ve Araştırma Merkezinden gelen sanayi ile yaptığı proje sayısı  
**Verinin Kaynağı:** Merkezi Araştırma Laboratuvarı Uygulama ve Araştırma Merkezi  
**Sorumlu İdare:**

Performans Göstergesi	Ölçü Birimi	2018	2019 Planlanan	2019 YS Gerç. Tahmini	2020 Hedef	2021 Tahmin	2022 Tahmin
6- BAP kapsamında desteklenen araştırma projeleri sayısı	Sayı	29	0	37	40	40	45

**Göstergeye İlişkin Açıklama:** BAP kapsamında desteklenen araştırma projeleri sayısının takibi amaçlanmaktadır  
**Hesaplama Yöntemi:** İlgili yılda Bilimsel Araştırma Projeleri Koordinatörlüğünden gelen araştırma proje sayısı  
**Verinin Kaynağı:** Bilimsel Araştırma Projeleri Koordinatörlüğü  
**Sorumlu İdare:**

**Sorumlu İdare:**

## 2020 YILI PERFORMANS PROGRAMI GÜMÜŞHANE ÜNİVERSİTESİ

Performans Göstergesi	Ölçü Birimi	2018	2019 Planlanan	2019 YS Gerç. Tahmini	2020 Hedef	2021 Tahmin	2022 Tahmin
8- Patent, faydalı model ve endüstriyel tasarım başvuru sayısı	Sayı	0	3	2	4	0	0

**Göstergeye İlişkin Açıklama:** Patent, faydalı model ve endüstriyel tasarım başvuru sayısının takibi amaçlanmaktadır  
**Hesaplama Yöntemi:** İlgili yılda birimlerden gelen Patent, faydalı model ve endüstriyel tasarım başvuru sayısı  
**Verinin Kaynağı:** İlgili akademik birimler

Performans Göstergesi	Ölçü Birimi	2018	2019 Planlanan	2019 YS Gerç. Tahmini	2020 Hedef	2021 Tahmin	2022 Tahmin
9- Ulusal ve uluslararası kuruluşlar tarafından desteklenen ar-ge projesi sayısı	Sayı	8	0	16	30	32	36

**Göstergeye İlişkin Açıklama:** Ulusal ve uluslararası kuruluşlar tarafından desteklenen ar-ge projesi sayısının takibi amaçlanmaktadır  
**Hesaplama Yöntemi:** İlgili yılda birimlerden gelen Ulusal ve uluslararası kuruluşlar tarafından desteklenen ar-ge proje sayısı  
**Verinin Kaynağı:** İlgili akademik birimler

Performans Göstergesi	Ölçü Birimi	2018	2019 Planlanan	2019 YS Gerç. Tahmini	2020 Hedef	2021 Tahmin	2022 Tahmin
10- Uluslararası endekslerde yer alan bilimsel yayın sayısı	Sayı	278	333	352	523	490	533

**Göstergeye İlişkin Açıklama:** Uluslararası endekslerde yer alan bilimsel yayın sayısının takibi amaçlanmaktadır  
**Hesaplama Yöntemi:** İlgili yılda birimlerden gelen Uluslararası endekslerde yer alan yayın sayısı  
**Verinin Kaynağı:** İlgili akademik birimler

### Alt Program Kapsamında Yürütülecek Faaliyet Maliyetleri

Faaliyetler	2019 Bütçe	2019 Harcama Ağustos	2020 Bütçe	2021 Tahmin	2022 Tahmin
<b>Yükseköğretim Kurumları Temel Araştırma Hizmetleri</b>	<b>22.000</b>	<b>37.726,79</b>	<b>88.000</b>	<b>100.000</b>	<b>112.000</b>
Bütçe İçi	22.000	37.726,79	88.000	100.000	112.000
Bütçe Dışı	0	0	0	0	0
<b>Yükseköğretim Kurumlarının Bilimsel Araştırma Projeleri</b>	<b>246.000</b>	<b>492.000</b>	<b>534.000</b>	<b>572.000</b>	<b>603.000</b>
Bütçe İçi	246.000	492.000	534.000	572.000	603.000
Bütçe Dışı	0	0	0	0	0
<b>T O P L A M</b>	<b>268.000</b>	<b>529.726,79</b>	<b>622.000</b>	<b>672.000</b>	<b>715.000</b>
Bütçe İçi	268.000	529.726,79	622.000	672.000	715.000
Bütçe Dışı	0	0	0	0	0

### Faaliyetlere İlişkin Açıklamalar:

Yükseköğretim Kurumları Temel Araştırma Hizmetleri

2547 Sayılı Yükseköğretim Kanunu kapsamında bu faaliyet yürütülmektedir. Yeni fikir ve ürün odaklı, proje destekli çalışmaların artırılması için bilgilendirme ve eğitim programlarının artırılması planlanmaktadır. Bilim literatürüne özgün katkılar sağlamak ve bölgemizin ve ülkemizin sosyo-ekonomik ve kültürel gelişimine katkılar sağlamak amacıyla gerekli olan faaliyetler yürütülecektir. Bu bağlamda ulusal ve uluslararası kuruluşlar tarafından desteklenen Ar-Ge projesi sayısı artırılabilecektir. Sempozyum, Kongre, Konferans vb. bilimsel etkinliklere katılımın teşvik edilmesi ve desteklenmesi sağlanacaktır. Bilimsel araştırmalar ve çalışmalar desteklenecek ve teşvik edilecektir.

Yükseköğretim Kurumlarının Bilimsel Araştırma Projeleri

Yükseköğretim Kurumları Bilimsel Araştırma Projeleri Hakkında Yönetmelik kapsamında bu faaliyet yürütülmektedir. Proje yürütücüsü, BAP Otomasyon sistemi üzerinden proje başvurusunu gerçekleştirdikten sonra gerekli belgeleri BAP koordinasyon birimine sunması halinde proje ile ilgili süreç başlamış olur. BAP Birimine sunulan proje önerileri, gerekli koşulları sağlayıp sağlamadığının incelenmesi amacıyla ön değerlendirilmeye alınır. Ön değerlendirme aşamasında şartları sağlayan proje önerileri, Koordinatör tarafından Komisyona sunulur. Komisyon proje önerilerini inceleyerek değerlendirilmesi için ilgili proje değerlendirme kurullarına gönderir ya da reddeder. Araştırma projelerinde hakemlerin en az birinin üniversite dışından olması tercih edilir. Komisyon, Proje Değerlendirme Kurullarından gelen tutanak ve proje değerlendirme raporları doğrultusunda projenin desteklenmesine, revize edilmesine veya reddedilmesine karar verir. Kabul edilen projeler BAP Komisyon Başkanı ve yürütücü arasında düzenlenen protokolün imzalanmasıyla yürürlüğe girer. Projelere ait sunulan gelişme ve sonuç raporları hakem değerlendirmesi dikkate alınarak BAP Komisyonu tarafından karara bağlanır. Tüm bu süreçler esnasında kabul edilmiş projelere ait satın alma işlemleri, taşınır işlemleri ve her türlü yazışma süreçleri BAP Koordinatörlüğünce Üniversitemiz senatosunca kabul edilen yönerge doğrultusunda yürütülür.

<b>Program Adı:</b>	HAYAT BOYU ÖĞRENME
<b>Programın Amacı:</b>	Hayat Boyu Öğrenme Programlarına Yönelik Nitelik ve Erişimin Artırılması
<b>Programın Kapsamı:</b>	Hayat boyu öğrenme: bireysel, toplumsal ve istihdam ile ilgili bir yaklaşımla bireyin bilgi, beceri ve yetkinliklerini geliştirmek amacıyla örgün eğitim dışında hayatı boyunca katıldığı her türlü öğrenme etkinlikleri olarak kabul edilmekte olup bu kapsamda halk eğitimi merkezleri tarafından okuma-yazma, genel ve mesleki-teknik yaygın eğitim kursları düzenlenmekte; Örgün eğitim çağı dışında olan vatandaşlarımızın eğitim seviyelerini yükseltmek amacıyla açık ortaokul ve açık lise eğitim öğretim faaliyetleri sunulmakta; Ayrıca ülkemizde geçici koruma altında bulunan bireylerin eğitim sistemimize entegrasyonlarını sağlamak amacıyla öncelikle Türkçe olmak üzere eğitim öğretim faaliyetleri sürdürülmektedir.

**Anahtar Göstergeler**

- 1- Hayat boyu öğrenmeye katılım oranı

<b>Alt Program Adı:</b>	YÜKSEKÖĞRETİM KURUMLARI SÜREKLİ EĞİTİM FAALİYETLERİ
<b>Alt Programın Kapsamı:</b>	Gümüşhane Üniversitesinde okuyan tüm öğrencilerimiz ve diğer kamu kurum ve kuruluşlara iş sağlığı güvenliği eğitimleri, oyun terapisi uygulayıcı eğitimi, yağlı boya kursları, madencilik, finans, iletişim, turizm ve sağlık alanında eğitimler düzenlenecektir. Uluslararası eğitim ve kurslar için gerekli alt yapı çalışmaları sürdürülmektedir

<b>Alt Program Hedefi:</b>	Toplumun tüm kesimlerine ihtiyaç duyduğu alanlarda eğitimler verilmesi, kamu kurum ve kuruluşları, özel sektör ve uluslararası kuruluşlarla işbirliğinin gelişmesine katkıda bulunulması
----------------------------	--

**Performans Göstergeleri**

Performans Göstergesi	Ölçü Birimi	2018	2019 Planlanan	2019 YS Gerç. Tahmini	2020 Hedef	2021 Tahmin	2022 Tahmin
1- Dezavantajlı gruplara yönelik sosyal entegrasyon ve kapsayıcılığa ilişkin yapılan faaliyet sayısı	Sayı	0	0	0	5	5	10

**Göstergeye İlişkin Açıklama:** Dezavantajlı gruplara yönelik sosyal entegrasyon ve kapsayıcılığa ilişkin yapılan faaliyet sayısının takibi amaçlanmaktadır  
**Hesaplama Yöntemi:** İlgili yılda Sürekli Eğitim Uygulama ve Araştırma Merkezinden gelen dezavantajlı gruplara yönelik sosyal entegrasyon ve kapsayıcılığa ilişkin faaliyet sayısı  
**Verinin Kaynağı:** Sürekli Eğitim Uygulama ve Araştırma Merkezi  
**Sorumlu İdare:**

Performans Göstergesi	Ölçü Birimi	2018	2019 Planlanan	2019 YS Gerç. Tahmini	2020 Hedef	2021 Tahmin	2022 Tahmin
2- Eğitim programlarına başvuran kişi sayısı	Sayı	0	0	926	950	1.000	1.050

**Göstergeye İlişkin Açıklama:** Eğitim programlarına başvuran kişi sayısının takibi amaçlanmaktadır  
**Hesaplama Yöntemi:** İlgili yılda Sürekli Eğitim Uygulama ve Araştırma Merkezinden gelen eğitim programlarına başvuran kişi sayısı  
**Verinin Kaynağı:** Sürekli Eğitim Uygulama ve Araştırma Merkezi  
**Sorumlu İdare:**

Performans Göstergesi	Ölçü Birimi	2018	2019 Planlanan	2019 YS Gerç. Tahmini	2020 Hedef	2021 Tahmin	2022 Tahmin
3- Mezunlara yönelik gerçekleştirilen faaliyet sayısı	Sayı	0	0	24	26	30	35

**Göstergeye İlişkin Açıklama:** Mezunlara yönelik gerçekleştirilen faaliyet sayısının takibi amaçlanmaktadır  
**Hesaplama Yöntemi:** İlgili yılda Sürekli Eğitim Uygulama ve Araştırma Merkezinden gelen Mezunlara yönelik gerçekleştirilen faaliyet sayısı  
**Verinin Kaynağı:** Sürekli Eğitim Uygulama ve Araştırma Merkezi  
**Sorumlu İdare:**

Performans Göstergesi	Ölçü Birimi	2018	2019 Planlanan	2019 YS Gerç. Tahmini	2020 Hedef	2021 Tahmin	2022 Tahmin
4- Sürekli Eğitim Merkezi (SEM) ve Dil Merkezi (DİLMER) tarafından mesleki eğitime yönelik verilen sertifika sayısı	Sayı	0	0	926	950	1.000	1.050

**Göstergeye İlişkin Açıklama:** Sürekli Eğitim Merkezi (SEM) ve Dil Merkezi (DİLMER) tarafından mesleki eğitime yönelik verilen sertifika sayısının takibi amaçlanmaktadır  
**Hesaplama Yöntemi:** İlgili yılda Sürekli Eğitim Uygulama ve Araştırma Merkezinden gelen mesleki eğitime yönelik verilen sertifika sayısı  
**Verinin Kaynağı:** Sürekli Eğitim Uygulama ve Araştırma Merkezi  
**Sorumlu İdare:**

## 2020 YILI PERFORMANS PROGRAMI GÜMÜŞHANE ÜNİVERSİTESİ

Performans Göstergesi	Ölçü Birimi	2018	2019 Planlanan	2019 YS Gerç. Tahmini	2020 Hedef	2021 Tahmin	2022 Tahmin
5- Tamamlanan sosyal sorumluluk projeleri sayısı	Sayı	0	0	0	1	1	1
<b>Göstergeye İlişkin Açıklama:</b> <b>Hesaplama Yöntemi:</b> <b>Verinin Kaynağı:</b> <b>Sorumlu İdare:</b>	Tamamlanan sosyal sorumluluk projeleri sayısının takibi amaçlanmaktadır İlgili yılda Sürekli Eğitim Uygulama ve Araştırma Merkezinden gelen sosyal sorumluluk proje sayısı Sürekli Eğitim Uygulama ve Araştırma Merkezi						

Performans Göstergesi	Ölçü Birimi	2018	2019 Planlanan	2019 YS Gerç. Tahmini	2020 Hedef	2021 Tahmin	2022 Tahmin
6- Üniversitenin çevrecilik alanlarında aldığı ödül sayısı	Sayı	0	0	0	0	1	2
<b>Göstergeye İlişkin Açıklama:</b> <b>Hesaplama Yöntemi:</b> <b>Verinin Kaynağı:</b> <b>Sorumlu İdare:</b>	Üniversitenin çevrecilik alanlarında aldığı ödül sayısının takibi amaçlanmaktadır İlgili yılda akademik birimlerden gelen çevrecilik alanlarında alınan ödül sayısı İlgili akademik birimler						

### Alt Program Kapsamında Yürütülecek Faaliyet Maliyetleri

Faaliyetler	2019 Bütçe	2019 Harcama Ağustos	2020 Bütçe	2021 Tahmin	2022 Tahmin
<b>Toplum Hizmetine Sunulan Eğitim Programları, Kurs ve Seminerler</b>	<b>0</b>	<b>0</b>	<b>3.000</b>	<b>4.000</b>	<b>4.000</b>
Bütçe İçi	0	0	3.000	4.000	4.000
Bütçe Dışı	0	0	0	0	0
<b>Yükseköğretim Kurumları Sosyal Sorumluluk Projeleri</b>	<b>103.900</b>	<b>0</b>	<b>4.000</b>	<b>4.000</b>	<b>5.000</b>
Bütçe İçi	103.900	0	4.000	4.000	5.000
Bütçe Dışı	0	0	0	0	0
<b>T O P L A M</b>	<b>103.900</b>	<b>0</b>	<b>7.000</b>	<b>8.000</b>	<b>9.000</b>
Bütçe İçi	103.900	0	7.000	8.000	9.000
Bütçe Dışı	0	0	0	0	0

### Faaliyetlere İlişkin Açıklamalar:

Toplum Hizmetine Sunulan Eğitim Programları, Kurs ve Seminerler

Gümüşhane Üniversitesi Sürekli Eğitim Uygulama ve Araştırma Merkezi Yönetmeliği kapsamında bu faaliyet yürütülmektedir. Birimimizde aktif olarak isg, ekg, oyun terapisi uygulayıcı eğitimi, duyu tanıma ve empati odaklı eğitim, finas eğitimleri, madencilikte veri analizi ve gıda mühendisliği alanında eğitimlerimiz aktif devam etmektedir. 2020 yılı içinde bu eğitimler dışında talep edilen eğitimler belirlenerek ilgili eğitimcinin yeterliliği belgelemesi kaydı ile aktif hale getirilecektir

Yükseköğretim Kurumları Sosyal Sorumluluk Projeleri

Gümüşhane Üniversitesi Sürekli Eğitim Uygulama ve Araştırma Merkezi Yönetmeliği kapsamında bu faaliyet yürütülmektedir. Kamu kurum ve kuruluşları, özel sektör ve uluslararası kuruluşlar tarafında talep edilen sosyal sorumluluk projelerine destek verilmektedir. Belirlenen sosyal projeler için gerekli yazışma ve izin yazıları sonucunda projeler faaliyete geçirilmektedir. ilgili kamu kurum ve kuruluşları, STK ile üniversitemiz rektörlüğü bünyesinde imzalanan protokoller doğrultusunda birimimizde gerekli destek sağlanmaktadır. İlgili öğretim elemanlarına alanında eğitim verme talep yazıları ulaştırılmış olup eğitim vermek isteye öğretim elemanı ile görüşme yapıları eğitimler düzenlenmektedir.

<b>Program Adı:</b>	YÜKSEKÖĞRETİM HİZMETLERİ
<b>Programın Amacı:</b>	Uluslararası Standartlarda, Bilimsel Temelli Yükseköğretim Hizmeti Sunulması
<b>Programın Kapsamı:</b>	<p>Programın kapsamı Yükseköğretimi Nitelik ve Nicelik Olarak Ulusal ve Uluslararası Standartlara Uygun Etkin ve Etkili Olarak Planlamak ve Yönetmektir.</p> <p>Yükseköğretim alanındaki istihdam odaklı politikaları oluşturmak ve geliştirmek amacıyla yeni açılacak eğitim programları ve kontenjanlarının Yükseköğretim Eğitim Programları Danışma Kurulunca planlanması,</p> <p>Bölgesel Kalkınma Odaklı ihtisas üniversitelerinin belirlenmesi</p> <p>Üniversitelerin mevcut öğretim elemanlarının niteliklerinin artırılması, ihtiyaçlar doğrultusunda öğretim üyesi yetiştirme programlarının düzenlenmesi,</p> <p>Yükseköğretimde nitelikli yabancı akademik personelin (en az Dr seviyesimde) istihdamının sağlanması,</p> <p>Devlet üniversitelerinde, ülkemizin öncelikli alanlarında, öğrenim gören doktora öğrencilerine destek sağlanması,</p> <p>Hedef ülkelerle mevcut işbirliklerinin geliştirilmesi,</p> <p>Yükseköğretim alanında ülkemizin uluslararası görünürlüğünü artırmak amacıyla ülkemizde öğrenim gören yabancı öğrenci potansiyelinin artırılması,</p> <p>kapsama dahil edilmiştir.</p>

## Anahtar Göstergeler

- 1- Yüksek öğretimde öğretim elemanı başına düşen öğrenci sayısı
- 2- Yükseköğretim kontenjan doluluk oranı
- 3- Yükseköğretim mezunlarının işgücüne katılım oranı
- 4- Yükseköğretimde okullaşma oranı

## Alt Program Adı:

ÖN LİSANS EĞİTİMİ, LİSANS EĞİTİMİ VE LİSANSÜSTÜ EĞİTİM

## Alt Programın Kapsamı:

Ders içerikleri geliştirilerek pasif bölümlerin aktifleştirilmesi çalışmaları devam etmektedir. Bu kapsamda kontenjan başvuruları yapılacaktır. Modern çağın gerektirdiği mesleki yeterliliklere sahip mezunların yetiştirilmesi amacıyla; Teorik ve uygulama dersleriyle edinilen becerilerin Kelkit Devlet Hastanesinde gözlem ve uygulama yaparak pekiştirilmesini kapsamaktadır. 2020 yılında Anestezi Programı II. Öğretim öğrenci alım dosyası hazırlanmakta olup, Tıbbi Görüntüleme, Ameliyathane Hizmetleri ve Engelli Bakımı ve Rehabilitasyon programları için program açma dosyası hazırlanmaktadır. Eğitim verilen programların uygulama alanlarına yönelik ilgili diğer kurum ve kuruluşlarla gerekli protokoller yapılmıştır. Okul bünyesindeki uygulama alanlarında verilen eğitimlerle donanımlı mezunlar yetiştirilmektedir. Ders planları ve içerikleri, paydaş görüşleri alınarak, eşdeğer programlarla karşılaştırılarak, ilgili kurum ve kuruluşların görüşleri alınarak güncellenmektedir. Bölümün eğitim amaç ve hedefleri tanımlıdır ve bilişim sistemi yoluyla yayınlanmıştır. Ders görevlendirmeleri, eğitim-öğretim kadrosunun yetkinlikleri ile ders içeriklerinin örtüşmesi için öğretim üyelerinin uzmanlık alanlarına göre yapılmaktadır. Bölümün amaçlarını ve çıktılarını sistematik olarak izleme ve iyileştirme süreçleri uygulanmaktadır. Öğrencilerin turizm alanı ile ilgili öğrenmiş oldukları teorik bilgileri çalışma ortamına aktarabilmeleri için müfredatımızda uygulama derslerine yer verilmiştir. Bu uygulamalı derslerle öğrencilerin mesleki yeterlilik sahibi bireyler olarak yetişmesi için çalışmaktayız. 60 günlük zorunlu staj uygulamasıyla; öğrencilerin turizm sektörünün farklı alanlarını tanınmasına ve deneyim kazanmasına olanak sağlamaktadır.

## Alt Program Hedefi:

Mesleki yeterlilik sahibi ve gelişime açık mezunlar yetiştirilmesi

## Performans Göstergeleri

Performans Göstergesi	Ölçü Birimi	2018	2019 Planlanan	2019 YS Gerç. Tahmini	2020 Hedef	2021 Tahmin	2022 Tahmin
1- Doktora eğitimini tamamlayanların sayısı	Sayı	2	0	2	2	4	7

### Göstergeye İlişkin Açıklama:

### Hesaplama Yöntemi:

### Verinin Kaynağı:

### Sorumlu İdare:

Doktora eğitimini tamamlayanların sayısının takibi amaçlanmaktadır  
İlgili yılda birimlerden gelen doktora eğitimini tamamlayanların sayısı  
Öğrenci İşleri Daire Başkanlığı, Fen Bilimleri Enstitüsü

## 2020 YILI PERFORMANS PROGRAMI GÜMÜŞHANE ÜNİVERSİTESİ

Performans Göstergesi	Ölçü Birimi	2018	2019 Planlanan	2019 YS Gerç. Tahmini	2020 Hedef	2021 Tahmin	2022 Tahmin
3- Eğitimin program süresinde bitirilme oranı	Oran	0,35	0	0,4	0,42	0,42	0,42

**Göstergeye İlişkin Açıklama:**  
**Hesaplama Yöntemi:**  
**Verinin Kaynağı:**  
**Sorumlu İdare:**

Eğitimin program süresinde bitirilme oranının takibi amaçlanmaktadır  
 Mezun olan öğrenci sayısı / Son sınıftaki öğrenci sayısı  
 Öğrenci İşleri Daire Başkanlığı

Performans Göstergesi	Ölçü Birimi	2018	2019 Planlanan	2019 YS Gerç. Tahmini	2020 Hedef	2021 Tahmin	2022 Tahmin
5- Kütüphanede bulunan basılı ve elektronik kaynak sayısı	Sayı	240.440	212.000	332.000	335.000	337.000	340.000

**Göstergeye İlişkin Açıklama:**  
**Hesaplama Yöntemi:**  
**Verinin Kaynağı:**  
**Sorumlu İdare:**

Kütüphanede bulunan basılı ve elektronik kaynak sayısının takibi amaçlanmaktadır  
 İlgili yılda Kütüphane ve Dokümantasyon Daire Başkanlığından alınan, kütüphanede bulunan basılı ve elektronik kaynak sayısı  
 Kütüphane ve Dokümantasyon Daire Başkanlığı

Performans Göstergesi	Ölçü Birimi	2018	2019 Planlanan	2019 YS Gerç. Tahmini	2020 Hedef	2021 Tahmin	2022 Tahmin
6- Kütüphanede bulunan öğrenci başına düşen basılı ve elektronik kaynak sayısı	Sayı	13,64	11,13	17,65	17,42	16,85	16,58

**Göstergeye İlişkin Açıklama:**  
**Hesaplama Yöntemi:**  
**Verinin Kaynağı:**  
**Sorumlu İdare:**

Kütüphanede bulunan öğrenci başına düşen basılı ve elektronik kaynak sayısının takibi amaçlanmaktadır  
 Basılı ve elektronik kaynak sayısı / Öğrenci sayısı  
 Kütüphane ve Dokümantasyon Daire Başkanlığı, Öğrenci İşleri Daire Başkanlığı

Performans Göstergesi	Ölçü Birimi	2018	2019 Planlanan	2019 YS Gerç. Tahmini	2020 Hedef	2021 Tahmin	2022 Tahmin
7- Kütüphaneden yararlanan kişi sayısı	Sayı	173.669	38.500	140.537	145.000	150.000	155.000

**Göstergeye İlişkin Açıklama:**  
**Hesaplama Yöntemi:**  
**Verinin Kaynağı:**  
**Sorumlu İdare:**

Kütüphaneden yararlanan kişi sayısının takibi amaçlanmaktadır  
 İlgili yılda Kütüphane ve Dokümantasyon Daire Başkanlığından alınan, kütüphaneden yararlanan kişi sayısı  
 Kütüphane ve Dokümantasyon Daire Başkanlığı

Performans Göstergesi	Ölçü Birimi	2018	2019 Planlanan	2019 YS Gerç. Tahmini	2020 Hedef	2021 Tahmin	2022 Tahmin
8- Lisansüstü öğrencilerin toplam öğrenciler içindeki payı	Oran	0,53	0	0,51	0,52	0,55	0,55

**Göstergeye İlişkin Açıklama:**  
**Hesaplama Yöntemi:**  
**Verinin Kaynağı:**  
**Sorumlu İdare:**

Lisansüstü öğrencilerin toplam öğrenciler içindeki payının takibi amaçlanmaktadır  
 Lisansüstü öğrenci sayısı / Toplam öğrenci sayısı  
 Öğrenci İşleri Daire Başkanlığı

Performans Göstergesi	Ölçü Birimi	2018	2019 Planlanan	2019 YS Gerç. Tahmini	2020 Hedef	2021 Tahmin	2022 Tahmin
9- Öğrenci başına düşen eğitim alanı	Metrekare	6,31	0	6,2	6,3	0	0

**Göstergeye İlişkin Açıklama:**  
**Hesaplama Yöntemi:**  
**Verinin Kaynağı:**  
**Sorumlu İdare:**

Öğrenci başına düşen eğitim alanının takibi amaçlanmaktadır  
 Eğitim alanı / Toplam öğrenci sayısı  
 Yapı İşleri ve Teknik Daire Başkanlığı / Öğrenci İşleri Daire Başkanlığı

Performans Göstergesi	Ölçü Birimi	2018	2019 Planlanan	2019 YS Gerç. Tahmini	2020 Hedef	2021 Tahmin	2022 Tahmin
10- Öğrenci başına düşen kapalı alan	Metrekare	10,2	0	9,9	10,1	0	0

**Göstergeye İlişkin Açıklama:**  
**Hesaplama Yöntemi:**  
**Verinin Kaynağı:**  
**Sorumlu İdare:**

Öğrenci başına düşen kapalı alanın takibi amaçlanmaktadır  
 Kapalı alan / Toplam öğrenci sayısı  
 Yapı İşleri ve Teknik Daire Başkanlığı / Öğrenci İşleri Daire Başkanlığı

Performans Göstergesi	Ölçü Birimi	2018	2019 Planlanan	2019 YS Gerç. Tahmini	2020 Hedef	2021 Tahmin	2022 Tahmin
12- Öğretim üyesi başına düşen öğrenci sayısı	Sayı	69,37	0	74,1	73	72	71

**Göstergeye İlişkin Açıklama:**  
**Hesaplama Yöntemi:**  
**Verinin Kaynağı:**  
**Sorumlu İdare:**

Öğretim üyesi başına düşen öğrenci sayısının takibi amaçlanmaktadır  
 Toplam öğrenci sayısı / öğretim üyesi sayısı  
 Öğrenci İşleri Daire Başkanlığı, Personel Daire Başkanlığı

## 2020 YILI PERFORMANS PROGRAMI GÜMÜŞHANE ÜNİVERSİTESİ

Performans Göstergesi	Ölçü Birimi	2018	2019 Planlanan	2019 YS Gerç. Tahmini	2020 Hedef	2021 Tahmin	2022 Tahmin
13- Sağlık bilimleri kontenjan doluluk oranı	Oran	0,80	0	0,98	0,98	0,99	0,99

**Göstergeye İlişkin Açıklama:** Sağlık bilimleri kontenjan doluluk oranının takibi amaçlanmaktadır  
**Hesaplama Yöntemi:** Kayıt yaptıran öğrenci sayısı / Kontenjan sayısı  
**Verinin Kaynağı:** Öğrenci İşleri Daire Başkanlığı  
**Sorumlu İdare:**

Performans Göstergesi	Ölçü Birimi	2018	2019 Planlanan	2019 YS Gerç. Tahmini	2020 Hedef	2021 Tahmin	2022 Tahmin
15- Teknokent veya Teknoloji Transfer Ofisi (TTO) projelerine katılan öğrenci sayısı	Sayı	0	0	0	10	20	30

**Göstergeye İlişkin Açıklama:** Teknokent veya Teknoloji Transfer Ofisi (TTO) projelerine katılan öğrenci sayısının takibi amaçlanmaktadır  
**Hesaplama Yöntemi:** İlgili yılda akademik birimlerden gelen Teknokent veya Teknoloji Transfer Ofisi (TTO) projelerine katılan öğrenci sayısı  
**Verinin Kaynağı:** İlgili akademik birimler  
**Sorumlu İdare:**

Performans Göstergesi	Ölçü Birimi	2018	2019 Planlanan	2019 YS Gerç. Tahmini	2020 Hedef	2021 Tahmin	2022 Tahmin
16- Uluslararası kuruluşlarla ortak uygulanan eğitim programı sayısı	Sayı	3	0	6	6	8	10

**Göstergeye İlişkin Açıklama:** Uluslararası kuruluşlarla ortak uygulanan eğitim programı sayısının takibi amaçlanmaktadır  
**Hesaplama Yöntemi:** İlgili yılda akademik birimlerden gelen Uluslararası kuruluşlarla ortak uygulanan eğitim program sayısı  
**Verinin Kaynağı:** İlgili akademik birimler  
**Sorumlu İdare:**

Performans Göstergesi	Ölçü Birimi	2018	2019 Planlanan	2019 YS Gerç. Tahmini	2020 Hedef	2021 Tahmin	2022 Tahmin
18- Yabancı uyruklu akademisyen sayısı	Sayı	11	11	11	12	13	14

**Göstergeye İlişkin Açıklama:** Yabancı uyruklu akademisyen sayısının takibi amaçlanmaktadır  
**Hesaplama Yöntemi:** İlgili yılda Personel Daire Başkanlığından gelen, yabancı uyruklu akademisyen sayısı  
**Verinin Kaynağı:** Personel Daire Başkanlığı  
**Sorumlu İdare:**

Performans Göstergesi	Ölçü Birimi	2018	2019 Planlanan	2019 YS Gerç. Tahmini	2020 Hedef	2021 Tahmin	2022 Tahmin
19- Yabancı uyruklu öğrenci sayısı	Sayı	41	0	10	30	35	40

**Göstergeye İlişkin Açıklama:** Yabancı uyruklu öğrenci sayısının takibi amaçlanmaktadır  
**Hesaplama Yöntemi:** İlgili yılda Öğrenci İşleri Daire Başkanlığından gelen yabancı uyruklu öğrenci sayısı  
**Verinin Kaynağı:** Öğrenci İşleri Daire Başkanlığı  
**Sorumlu İdare:**

Performans Göstergesi	Ölçü Birimi	2018	2019 Planlanan	2019 YS Gerç. Tahmini	2020 Hedef	2021 Tahmin	2022 Tahmin
20- Yan dal ve çift ana dal programından mezun olanların toplam mezun sayısına oranı	Oran	0,01	0	0,01	0	0	0

**Göstergeye İlişkin Açıklama:** Yan dal ve çift ana dal programından mezun olanların toplam mezun sayısına oranının takibi amaçlanmaktadır  
**Hesaplama Yöntemi:** yan dal ve çift ana dal mezun sayısı / toplam mezun sayısı  
**Verinin Kaynağı:** Öğrenci İşleri Daire Başkanlığı  
**Sorumlu İdare:**

### Alt Program Kapsamında Yürütülecek Faaliyet Maliyetleri

Faaliyetler	2019 Bütçe	2019 Harcama Ağustos	2020 Bütçe	2021 Tahmin	2022 Tahmin
<b>Doktora ve Tıpta Uzmanlık Eğitimi</b>	<b>1.756.300</b>	<b>1.310.817,19</b>	<b>1.839.000</b>	<b>1.976.000</b>	<b>2.103.000</b>
Bütçe İçi	1.756.300	1.310.817,19	1.839.000	1.976.000	2.103.000
Bütçe Dışı	0	0	0	0	0
<b>Yükseköğretim Kurumları Açıköğretim</b>	<b>0</b>	<b>220,8</b>	<b>7.000</b>	<b>8.000</b>	<b>8.000</b>
Bütçe İçi	0	220,8	7.000	8.000	8.000
Bütçe Dışı	0	0	0	0	0
<b>Yükseköğretim Kurumları Bilgi ve Kültürel Kaynaklarının Geliştirilmesi ve Erişimin Kolaylaştırılması</b>	<b>1.202.000</b>	<b>698.858,4</b>	<b>1.252.000</b>	<b>1.309.000</b>	<b>1.360.000</b>
Bütçe İçi	1.202.000	698.858,4	1.252.000	1.309.000	1.360.000
Bütçe Dışı	0	0	0	0	0

## 2020 YILI PERFORMANS PROGRAMI GÜMÜŞHANE ÜNİVERSİTESİ

Yükseköğretim Kurumları Birinci Öğretim	86.468.100	53.900.969,26	88.129.000	94.729.000	100.877.000
Bütçe İçi	86.468.100	53.900.969,26	88.129.000	94.729.000	100.877.000
Bütçe Dışı	0	0	0	0	0
Yükseköğretim Kurumları İkinci Öğretim	2.790.000	1.907.033,3	2.669.000	2.860.000	3.015.000
Bütçe İçi	2.790.000	1.907.033,3	2.669.000	2.860.000	3.015.000
Bütçe Dışı	0	0	0	0	0
Yükseköğretim Kurumları Uzaktan Eğitim	1.000	0	1.000	1.000	1.000
Bütçe İçi	1.000	0	1.000	1.000	1.000
Bütçe Dışı	0	0	0	0	0
Yükseköğretim Kurumları Yaz Okulları	33.000	198.735,93	33.000	36.000	39.000
Bütçe İçi	33.000	198.735,93	33.000	36.000	39.000
Bütçe Dışı	0	0	0	0	0
T O P L A M	92.430.000	58.016.634,88	93.930.000	100.919.000	107.403.000
Bütçe İçi	92.430.000	58.016.634,88	93.930.000	100.919.000	107.403.000
Bütçe Dışı	0	0	0	0	0

### Faaliyetlere İlişkin Açıklamalar:

Doktora Öğrencilerine Yönelik Burs Hizmetleri	2547 Sayılı Yükseköğretim Kanunu kapsamında bu faaliyet yürütülmektedir. Mesleki yeterlilik sahibi ve gelişime açık mezunlar yetiştirilmesi kapsamında Doktora Öğrencilerine Yönelik Burs Hizmetleri verilecektir. *Yükseköğretim ?100/2000 YÖK Doktora Bursu konusunda Enstitümüz anabilim dallarını ile ilgili 100 tematik alanlık konu önceliği belirlenerek bu kpasamında YÖK'ün vermiş olduğu olanak dahilinde Enstitümüz öğrencilerinin yararlanması için kontenjan talebinde bulunuldu. *Yükseköğretim Kredi ve Yurtlar Kurumu'nun Üniversitemize verilen kontenjan kapsamında Entitümüze ayrılan kontenjandan ihtiyacı olan öğrenciler seçilerek yararlanmaları sağlanacaktır. Ayrıca Yükseköğretim Kredi ve Yurtlar Kurumu'nun vermiş olduğu doktora bursuna öğrencilerimiz başvuruları tarihlerinde bilgilendirilerek bu burslara başvuru yapılması sağlanmaktadır.
Doktora ve Tıpta Uzmanlık Eğitimi	2547 Sayılı Yükseköğretim Kanunu kapsamında bu faaliyet yürütülmektedir. Gümüşhane Üniversitesi Fen Bilimleri Enstitüsü olarak misyonumuz, lisansüstü eğitimde bilimsel ve teknolojik gelişmeler önderliğinde, toplumsal ihtiyaçlar, bilimsel araştırma ve inovasyonu önemseyen, analiz ve sentez yapabilen, eleştirel düşünen, akademik kurum, kamu veya özel sektöre başarıyla katkı sağlayacak, etik değerlere önem veren, ulusal ve uluslararası düzeyde üstün nitelikli araştırmacı ve uzmanlar yetiştirmektir. Mevcutta 26 doktora öğrencisi bulunan enstitümüz Bundan sonraki süreçte de hem Ana bilim dalı sayısını artırarak hemde enstitümüzün tercih edilmesini cazip hale getirerek nitelikli öğrenci sayısını artırarak hedeflenen misyona uygun öğrenciler mezun etmeyi amaçlamaktadır
Fen ve Mühendislik Bilimleri Öğrencilerinin Uygulamalı Eğitimi	2547 Sayılı Yükseköğretim Kanunu kapsamında bu faaliyet yürütülmektedir. Öğrencilerin mesleki yeterliliklerini kazanabilmeleri için gerek meslek yüksekokulu kimya laboratuvarında gerekse üniversitenin farklı birimlerinde bulunan laboratuvarlarda öğretim elemanlarımızın denetiminde gerekli uygulamalar yapılmaktadır. Mühendislik Fakültemizde Uluslararası Standartlarda, Bilimsel Temelli Yükseköğretim Hizmeti Sunulması amacıyla lisans eğitimi ve lisansüstü eğitim faaliyetleri mesleki yeterliliğe sahip ve gelişime açık mezunlar yetiştirilmek üzere, gerek laboratuvar, gerekse teknik tezler şeklinde uygulamalı olarak sürdürülmektedir.
Lisans Öğrencilerine Yönelik Burs Hizmetleri	2547 Sayılı Yükseköğretim Kanunu kapsamında bu faaliyet yürütülmektedir. Üniversitemiz genelinde öğrencilerimize yemek bursu vermektedir. Maddi durumu elverişli olmayan öğrencilerin burs hizmetlerinden öncelikli olarak faydalanması sağlanacaktır. Öğrencilerin özel kurum/kuruluşların verdiği burs hizmetlerinden faydalanması için teşvik edilecektir.
Yabancı Uyruklu Öğrenci Programı Kapsamında Yürütülen Hizmetler	2547 Sayılı Yükseköğretim Kanunu kapsamında bu faaliyet yürütülmektedir. Yabancı Uyruklu öğrencilerle ilgili olarak hem YÖK Başkanlığına hem de İl Göç İdaresi Başkanlığına gerekli bilgiler verilmektedir.
Yükseköğretim Kurumları Bilgi ve Kültürel Kaynaklarının Geliştirilmesi ve Erişimin Kolaylaştırılması	2547 Sayılı Yükseköğretim Kanunu kapsamında bu faaliyet yürütülmektedir. Bu faaliyet kapsamında; 1. Satın alma ve dağıtım yoluyla basılı kitap alınarak kataloglanmaya çalışarak basılı yayın sayısı arttırılacaktır. 2.Dijital yayın yapan veri tabanları ile gerekli anlaşmalar yapılarak dijital yayın sayısı arttırılmaya çalışılacaktır. 3.Üniversitemiz kütüphanesinin daha fazla kullanıcı çekebilmesi için gerekli oryantasyon eğitimleri verilerek daha fazla kullanıcıya ulaşmaya çalışacaktır.
Yükseköğretim Kurumları Birinci Öğretim	2547 Sayılı Yükseköğretim Kanunu kapsamında bu faaliyet yürütülmektedir. Mesleki yeterlilik sahibi ve gelişime açık mezunlar yetiştirilmesi kapsamında Yükseköğretim Kurumları Birinci Öğretim Hizmetleri verilecektir.
Yükseköğretim Kurumları İkinci Öğretim	2547 Sayılı Yükseköğretim Kanunu kapsamında bu faaliyet yürütülmektedir. Mesleki yeterlilik sahibi ve gelişime açık mezunlar yetiştirilmesi kapsamında Yükseköğretim Kurumları İkinci Öğretim Hizmetleri verilecektir.
Yükseköğretim Kurumları Uluslararası Ortak Eğitim ve Öğretim Programı	2547 Sayılı Yükseköğretim Kanunu kapsamında bu faaliyet yürütülmektedir. Mesleki yeterlilik sahibi ve gelişime açık mezunlar yetiştirilmesi kapsamında Yükseköğretim Kurumları Uluslararası Ortak Eğitim ve Öğretim Programı Hizmetleri verilecektir.
Yükseköğretim Kurumları Uzaktan Eğitim	2547 Sayılı Yükseköğretim Kanunu kapsamında bu faaliyet yürütülmektedir. Üniversitemiz bünyesinde verilecek olan ders ve eğitimler kademeli olarak mevcut

**Alt Program Adı:**  
**Alt Programın Kapsamı:****ÖĞRETİM ELEMANLARININ MESLEKİ GELİŞİMİ**

2547 Sayılı Kanununun 39. Maddesi kapsamında öğretim elemanlarımıza gerektiği kadar araştırmalara katılım göstermeleri için izin ve destek sağlanmaktadır. Tüm öğretim elemanlarının yüksek lisans ve doktora çalışmaları teşvik edilmektedir. Öğretim elemanlarının alanında yeterliliğini artırmaları noktasında hem teorik hem de pratik eğitimleri almaları sağlanmakta ve aynı zamanda daha önce mevcut bölümlerle ilgili kurumlarda(AFAD, OGM, İtfaiye vb.) çalışmış ve yeterlilik noktasında kendini geliştirmiş eleman portföyüyle desteklenerek eğitim öğretim desteklenmektedir. Mühendislik ve Doğa Bilimleri Fakültesinde alanında yetkin, araştırmacı, bilgi üreten ve aktaran akademisyenler yetiştirilmesi için araştırma görevlilerinin derslere katılması, dersin bir bölümünü anlatması ve uygulama çözmesi, laboratuvar uygulamalarına katılması gibi faaliyetler yürütülmektedir. İlahiyat Fakültesinde Öğretim elemanlarımızın kendi alanlarında gelişimini teşvik etmek üzere fakültemizde seminer çalışmaları yapılmaktadır. Aynı amaçla öğretim elemanlarımızın bilimsel çalışmaları dikkatle takip edilmekte, dönem sonu toplantılarda konu hakkında bilgi verilerek bilimsel araştırmaların nitelik ve nicelik yönünden iyileştirilmesi teşvik edilmektedir.

**Alt Program Hedefi:**  
**Performans Göstergeleri**

Alanında yetkin, araştırmacı, bilgi üreten ve aktaran akademisyenler yetiştirilmesi

Performans Göstergesi	Ölçü Birimi	2018	2019 Planlanan	2019 YS Gerç. Tahmini	2020 Hedef	2021 Tahmin	2022 Tahmin
1- SCI, SCI-Expanded, SSCI ve AHCI kapsamındaki dergilerde öğretim elemanı başına düşen yayın sayısı	Sayı	0,15	0	0,17	0,33	0,27	0,25

**Göstergeye İlişkin Açıklama:**

SCI, SCI-Expanded, SSCI ve AHCI kapsamındaki dergilerde öğretim elemanı başına düşen yayın sayısının takibi amaçlanmaktadır

**Hesaplama Yöntemi:**

SCI, SCI-Expanded, SSCI ve AHCI kapsamındaki dergilerde yayın sayısı /öğretim elemanı sayı

**Verinin Kaynağı:**

İlgili akademik birimler, Personel Daire Başkanlığı

**Sorumlu İdare:**

Performans Göstergesi	Ölçü Birimi	2018	2019 Planlanan	2019 YS Gerç. Tahmini	2020 Hedef	2021 Tahmin	2022 Tahmin
2- Araştırma bursundan yararlanan öğrenci sayısı	Sayı	0	0	0	8	14	14

**Göstergeye İlişkin Açıklama:**

Araştırma bursundan yararlanan öğrenci sayısının takibi amaçlanmaktadır

**Hesaplama Yöntemi:**

İlgili yılda akademik birimlerden gelen Araştırma bursundan yararlanan öğrenci sayısı

**Verinin Kaynağı:**

İlgili akademik birimler

**Sorumlu İdare:**

Performans Göstergesi	Ölçü Birimi	2018	2019 Planlanan	2019 YS Gerç. Tahmini	2020 Hedef	2021 Tahmin	2022 Tahmin
3- YÖK tarafından öncelikli alanlarında sağlanan burslardan yararlanan doktora öğrenci sayısı	Sayı	0	0	0	0	6	6

**Göstergeye İlişkin Açıklama:**

YÖK tarafından öncelikli alanlarında sağlanan burslardan yararlanan doktora öğrenci sayısının takibi amaçlanmaktadır

**Hesaplama Yöntemi:**

İlgili yılda Fen Bilimleri Enstitüsünden gelen YÖK tarafından öncelikli alanlarında sağlanan burslardan yararlanan doktora öğrenci sayısı

**Verinin Kaynağı:**

Fen Bilimleri Enstitüsü

**Sorumlu İdare:**

Performans Göstergesi	Ölçü Birimi	2018	2019 Planlanan	2019 YS Gerç. Tahmini	2020 Hedef	2021 Tahmin	2022 Tahmin
4- YÖK tarafından sağlanan yurt dışında yabancı dil yeterliliklerinin artırılmasına yönelik burslardan yararlanan sayısı	Sayı	0	0	1	3	4	5

**Göstergeye İlişkin Açıklama:**

YÖK tarafından sağlanan yurt dışında yabancı dil yeterliliklerinin artırılmasına yönelik burslardan yararlanan sayısının takibi amaçlanmaktadır

**Hesaplama Yöntemi:**

İlgili yılda akademik birimlerden gelen YÖK tarafından sağlanan yurt dışında yabancı dil yeterliliklerinin artırılmasına yönelik burslardan yararlanan sayısı

**Verinin Kaynağı:**

İlgili akademik birimler

**Sorumlu İdare:**

## 2020 YILI PERFORMANS PROGRAMI GÜMÜŞHANE ÜNİVERSİTESİ

Performans Göstergesi	Ölçü Birimi	2018	2019 Planlanan	2019 YS Gerç. Tahmini	2020 Hedef	2021 Tahmin	2022 Tahmin
5- Yükseköğretim Kurulu, Türkiye Bilimler Akademisi ve TÜBİTAK bilim, teşvik ve sanat ödülleri sayısı	Sayı	5	0	3	6	7	7

**Göstergeye İlişkin Açıklama:** Yükseköğretim Kurulu, Türkiye Bilimler Akademisi ve TÜBİTAK bilim, teşvik ve sanat ödülleri sayısının takibi amaçlanmaktadır

**Hesaplama Yöntemi:** İlgili yılda akademik birimlerden gelen Yükseköğretim Kurulu, Türkiye Bilimler Akademisi ve TÜBİTAK bilim, teşvik ve sanat ödül sayısı

**Verinin Kaynağı:** İlgili akademik birimler

**Sorumlu İdare:**

### Alt Program Kapsamında Yürütülecek Faaliyet Maliyetleri

Faaliyetler	2019 Bütçe	2019 Harcama Ağustos	2020 Bütçe	2021 Tahmin	2022 Tahmin
<b>Öğretim Üyesi Yetiştirme Programı ve Yurtdışı Destek Hizmetleri</b>	<b>57.000</b>	<b>0</b>	<b>0</b>	<b>0</b>	<b>0</b>
Bütçe İçi	57.000	0	0	0	0
Bütçe Dışı	0	0	0	0	0
<b>T O P L A M</b>	<b>68.000</b>	<b>0</b>	<b>0</b>	<b>0</b>	<b>0</b>
Bütçe İçi	68.000	0	0	0	0
Bütçe Dışı	0	0	0	0	0

### Faaliyetlere İlişkin Açıklamalar:

Araştırma Görevlileri Yurtdışı Araştırma Bursu Hizmetleri	2547 Sayılı Yükseköğretim Kanunu kapsamında bu faaliyet yürütülmektedir. Üniversitemiz tarafından Öğretim Elemanlarının Mesleki Gelişimi kapsamında Alanında yetkin, araştırmacı, bilgi üreten ve aktaran akademisyenler yetiştirilmesi amacıyla Araştırma Görevlilerine Yurtdışı Araştırma Bursu Hizmetleri verilecektir.
Öğretim Elemanları Yurtdışı Yabancı Dil Bursu Hizmetleri	2547 Sayılı Yükseköğretim Kanunu kapsamında bu faaliyet yürütülmektedir. Erasmus Öğretim Elemanı Değişim Programı kapsamında gerekli bilgilendirmeler yapılacaktır. Öğretim elemanlarımız YÖK tarafından sağlanan yurt dışında yabancı dil yeterliliklerinin artırılmasına yönelik burslardan yararlanmaya teşvik edilecektir.
Öğretim Üyesi Yetiştirme Programı ve Yurtdışı Destek Hizmetleri	Öğretim Üyesi Yetiştirme Programına İlişkin Usul ve Esaslar kapsamında bu faaliyet yürütülmektedir. Erasmus kapsamında gerekli değişim programı bilgilendirmeler yapılacak ve öğretim elemanının alanıyla ilgili sertifikasyon programlarına teşvik edilecektir. Turizm Fakültemizde nitelikli akademisyenlerin yetişmesi için ERASMUS programıyla ders alma veya ders verme hareketi kapsamında akademisyenlerimiz yurtdışına gidebilmektedirler.2020 yılı itibarıyla Turizm Fakültesi olarak, 4 üniversite (Nicolas Copernicus University in Torun / Polonya, Polytechnic Institute of Guarda / Portekiz, University of Suor Orsala Benincasa / İtalya, University of Primorska / Slovenya) ile ERASMUS anlaşmamız bulunmaktadır.

**Alt Program Adı:** YÜKSEKÖĞRETİMDE ÖĞRENCİ YAŞAMI

**Alt Programın Kapsamı:** Öğrencilerin beden ve ruh sağlığını korumak, barınma, beslenme, spor, çalışma, dinlenme ve ilgi alanlarına göre boş zamanlarını değerlendirmek, yeni ilgi alanları kazanmalarına imkan sağlayarak, gerek sağlık ve gerekse sosyal durumlarının iyileşmesine, yeteneklerinin ve kişiliklerinin sağlıklı bir şekilde gelişmesine imkan verecek hizmetler sunmak ve onları ruhsal ve bedensel sağlıklarına özen gösteren bireyler olarak yetiştirmek, birlikte düzenli ve disiplinli çalışma, dinlenme ve eğlenme alışkanlıkları kazandıracak faaliyetler yapmak

**Alt Program Hedefi:** Yükseköğretim öğrencilerine sunulan beslenme ve barınma hizmetlerinin kalitesinin artırılması; öğrencilerin kişisel ve sosyal gelişimi desteklenerek yaşam kalitesinin yükseltilmesi

### Performans Göstergeleri

Performans Göstergesi	Ölçü Birimi	2018	2019 Planlanan	2019 YS Gerç. Tahmini	2020 Hedef	2021 Tahmin	2022 Tahmin
1- Barınma hizmetlerinden yararlanan öğrenci sayısı	Sayı	0	0	68	150	150	150

**Göstergeye İlişkin Açıklama:** Barınma hizmetlerinden yararlanan öğrenci sayısının takibi amaçlanmaktadır

**Hesaplama Yöntemi:** İlgili yılda Sağlık Kültür ve Spor Daire Başkanlığından gelen barınma hizmetlerinden yararlanan öğrenci sayısı

**Verinin Kaynağı:** Sağlık Kültür ve Spor Daire Başkanlığı

**Sorumlu İdare:**

## 2020 YILI PERFORMANS PROGRAMI GÜMÜŞHANE ÜNİVERSİTESİ

Performans Göstergesi	Ölçü Birimi	2018	2019 Planlanan	2019 YS Gerç. Tahmini	2020 Hedef	2021 Tahmin	2022 Tahmin
2- Beslenme hizmetlerinden yararlanan öğrenci sayısı	Sayı	203.496	145.000	293.877	320.000	330.000	330.000

**Göstergeye İlişkin Açıklama:** Beslenme hizmetlerinden yararlanan öğrenci sayısının takibi amaçlanmaktadır  
**Hesaplama Yöntemi:** İlgili yılda Sağlık Kültür ve Spor Daire Başkanlığından alınan öğrencilere yıl boyunca verilen yemeğin öğün sayısı  
**Verinin Kaynağı:** Sağlık Kültür ve Spor Daire Başkanlığı  
**Sorumlu İdare:**

Performans Göstergesi	Ölçü Birimi	2018	2019 Planlanan	2019 YS Gerç. Tahmini	2020 Hedef	2021 Tahmin	2022 Tahmin
3- Öğrenci başına düşen sosyal donatı alanı	Metrekare	1,57	0	1,53	0	0	0

**Göstergeye İlişkin Açıklama:** Öğrenci başına düşen sosyal donatı alanının takibi amaçlanmaktadır  
**Hesaplama Yöntemi:** Sosyal donatı alanı / toplam öğrenci sayısı  
**Verinin Kaynağı:** Yapı İşleri ve Teknik Daire Başkanlığı / Öğrenci İşleri Daire Başkanlığı  
**Sorumlu İdare:**

Performans Göstergesi	Ölçü Birimi	2018	2019 Planlanan	2019 YS Gerç. Tahmini	2020 Hedef	2021 Tahmin	2022 Tahmin
4- Öğrenci kulüp ve topluluk sayısı	Sayı	30	0	31	47	55	55

**Göstergeye İlişkin Açıklama:** Öğrenci kulüp ve topluluk sayısının takibi amaçlanmaktadır  
**Hesaplama Yöntemi:** İlgili yılda Sağlık Kültür ve Spor Daire Başkanlığından gelen Öğrenci kulüp ve topluluk sayısı  
**Verinin Kaynağı:** Sağlık Kültür ve Spor Daire Başkanlığı  
**Sorumlu İdare:**

Performans Göstergesi	Ölçü Birimi	2018	2019 Planlanan	2019 YS Gerç. Tahmini	2020 Hedef	2021 Tahmin	2022 Tahmin
5- Sosyal, kültürel ve sportif faaliyet sayısı	Sayı	283	0	198	230	240	250

**Göstergeye İlişkin Açıklama:** Sosyal, kültürel ve sportif faaliyet sayısının takibi amaçlanmaktadır  
**Hesaplama Yöntemi:** İlgili yılda Sağlık Kültür ve Spor Daire Başkanlığından gelen sosyal, kültürel ve sportif faaliyet sayısı  
**Verinin Kaynağı:** Sağlık Kültür ve Spor Daire Başkanlığı  
**Sorumlu İdare:**

### Alt Program Kapsamında Yürütülecek Faaliyet Maliyetleri

Faaliyetler	2019 Bütçe	2019 Harcama Ağustos	2020 Bütçe	2021 Tahmin	2022 Tahmin
<b>Yükseköğretimde Barınma Hizmetleri</b>	<b>46.000</b>	<b>1.385,91</b>	<b>50.000</b>	<b>54.000</b>	<b>57.000</b>
Bütçe İçi	46.000	1.385,91	50.000	54.000	57.000
Bütçe Dışı	0	0	0	0	0
<b>Yükseköğretimde Beslenme Hizmetleri</b>	<b>1.992.100</b>	<b>1.339.224,32</b>	<b>2.277.000</b>	<b>2.438.000</b>	<b>2.571.000</b>
Bütçe İçi	1.992.100	1.339.224,32	2.277.000	2.438.000	2.571.000
Bütçe Dışı	0	0	0	0	0
<b>Yükseköğretimde Kültür ve Spor Hizmetleri</b>	<b>42.000</b>	<b>225.872,09</b>	<b>46.000</b>	<b>50.000</b>	<b>52.000</b>
Bütçe İçi	42.000	225.872,09	46.000	50.000	52.000
Bütçe Dışı	0	0	0	0	0
<b>Yükseköğretimde Öğrenci Yaşamına İlişkin Diğer Hizmetler</b>	<b>1.708.000</b>	<b>919.675,91</b>	<b>489.000</b>	<b>527.000</b>	<b>560.000</b>
Bütçe İçi	1.708.000	919.675,91	489.000	527.000	560.000
Bütçe Dışı	0	0	0	0	0
<b>Yükseköğretimde Sağlık Hizmetleri</b>	<b>6.000</b>	<b>0</b>	<b>7.000</b>	<b>8.000</b>	<b>8.000</b>
Bütçe İçi	6.000	0	7.000	8.000	8.000
Bütçe Dışı	0	0	0	0	0
<b>T O P L A M</b>	<b>3.794.100</b>	<b>2.486.158,23</b>	<b>2.869.000</b>	<b>3.077.000</b>	<b>3.248.000</b>
Bütçe İçi	3.794.100	2.486.158,23	2.869.000	3.077.000	3.248.000
Bütçe Dışı	0	0	0	0	0

### Faaliyetlere İlişkin Açıklamalar:

Yükseköğretimde Barınma Hizmetleri

YÜKSEKÖĞRETİM KURUMLARI, MEDİKO-SOSYAL SAĞLIK, KÜLTÜR VE SPOR İŞLERİ DAİRESİ UYGULAMA YÖNETMELİĞİ kapsamında bu faaliyet yürütülmektedir. Kürtün MYO' da barınma ihtiyacı olan öğrencilerin barınma ihtiyacını karşılamak amacıyla Kürtün Öğrenci Yurdu'nun temizlik, yakacak ve idari ihtiyaçları karşılanmaktadır

## 2020 YILI PERFORMANS PROGRAMI GÜMÜŞHANE ÜNİVERSİTESİ

Yükseköğretimde Beslenme Hizmetleri	YÜKSEKÖĞRETİM KURUMLARI, MEDİKO-SOSYAL SAĞLIK, KÜLTÜR VE SPOR İŞLERİ DAİRESİ UYGULAMA YÖNETMELİĞİ kapsamında bu faaliyet yürütülmektedir. Merkez ve ilçelerdeki öğrencilerin öğle ve akşam yemeği ihtiyacı hizmet alımı yoluyla karşılanmaktadır.
Yükseköğretimde Kültür ve Spor Hizmetleri	YÜKSEKÖĞRETİM KURUMLARI, MEDİKO-SOSYAL SAĞLIK, KÜLTÜR VE SPOR İŞLERİ DAİRESİ UYGULAMA YÖNETMELİĞİ kapsamında bu faaliyet yürütülmektedir. Öğrencilerin boş zamanlarını etkili ve verimli şekilde geçirmesi için kültürel faaliyetler gerçekleştirmek, kulüp etkinlikleri ile çalışmalara katılımını sağlamak, üniversite içerisinde sportif faaliyetler düzenlemek ve üniversiteler arası spor karşılaşmalarına katılım sağlanarak faaliyetler düzenlenmektedir.
Yükseköğretimde Öğrenci Yaşamına İlişkin Diğer Hizmetler	YÜKSEKÖĞRETİM KURUMLARI, MEDİKO-SOSYAL SAĞLIK, KÜLTÜR VE SPOR İŞLERİ DAİRESİ UYGULAMA YÖNETMELİĞİ kapsamında bu faaliyet yürütülmektedir. Öğrencilerin üniversite bünyesindeki sportif tesislerden (havuz, halı saha vb.) azami faydalanmasını sağlayacak çalışmalar ile konferans, konser, sergi vb. faaliyetler yapılmaktadır.
Yükseköğretimde Sağlık Hizmetleri	YÜKSEKÖĞRETİM KURUMLARI, MEDİKO-SOSYAL SAĞLIK, KÜLTÜR VE SPOR İŞLERİ DAİRESİ UYGULAMA YÖNETMELİĞİ kapsamında bu faaliyet yürütülmektedir. Rehberlik ve psikolojik danışmanlık kapsamında faaliyetler yapılmakta olup, bireysel müracaat eden öğrencilerimizle psikolog tarafından görüşmeler yapılmakta; rehberlik ve psikolojik danışmanlık kapsamında konferans ve seminer verilmektedir.

## FAALİYET MALİYETLERİ TABLOSU

<b>İdare Adı</b>	GÜMÜŞHANE ÜNİVERSİTESİ
<b>Program Adı</b>	ARAŞTIRMA, GELİŞTİRME VE YENİLİK
<b>Alt Program Adı</b>	YÜKSEKÖĞRETİMDE BİLİMSEL ARAŞTIRMA VE GELİŞTİRME
<b>Alt Program Hedefi</b>	Yükseköğretim kurumlarında inovasyon amaçlı bilimsel çalışmaların artırılması
<b>Faaliyet Adı</b>	Yükseköğretim Kurumları Temel Araştırma Hizmetleri
<b>Açıklama</b>	2547 Sayılı Yükseköğretim Kanunu kapsamında bu faaliyet yürütülmektedir. Yeni fikir ve ürün odaklı, proje destekli çalışmaların artırılması için bilgilendirme ve eğitim programlarının artırılması planlanmaktadır. Bilim literatürüne özgün katkılar sağlamak ve bölgemizin ve ülkemizin sosyo-ekonomik ve kültürel gelişimine katkılar sağlamak amacıyla gerekli olan faaliyetler yürütülecektir. Bu bağlamda ulusal ve uluslararası kuruluşlar tarafından desteklenen Ar-Ge projesi sayısı artırılabilecektir. Sempozyum, Kongre, Konferans vb. bilimsel etkinliklere katılımın teşvik edilmesi ve desteklenmesi sağlanacaktır. Bilimsel araştırmalar ve çalışmalar desteklenecek ve teşvik edilecektir.

EKONOMİK KOD	2019 Bütçe	2019 Harcama (Ağustos)	2020 Bütçe	2021 Tahmin	2022 Tahmin
<i>Personel Giderleri</i>					
<i>Sosyal Güvenlik Kurumuna Devlet Primi Giderleri</i>					
<i>Mal ve Hizmet Alım Giderleri</i>	22.000	37.727	88.000	100.000	112.000
<b>BÜTÇE İÇİ TOPLAM KAYNAK</b>	<b>22.000</b>	<b>37.727</b>	<b>88.000</b>	<b>100.000</b>	<b>112.000</b>
<i>Döner Sermaye</i>					
<i>Özel Hesap</i>					
<i>Diğer Bütçe Dışı Kaynak</i>					
<b>BÜTÇE DIŞI TOPLAM KAYNAK</b>					
<b>FAALİYET MALİYETİ TOPLAMI</b>	<b>22.000</b>	<b>37.727</b>	<b>88.000</b>	<b>100.000</b>	<b>112.000</b>

**FAALİYET MALİYETLERİ TABLOSU**

<b>İdare Adı</b>	GÜMÜŞHANE ÜNİVERSİTESİ
<b>Program Adı</b>	ARAŞTIRMA, GELİŞTİRME VE YENİLİK
<b>Alt Program Adı</b>	YÜKSEKÖĞRETİMDE BİLİMSEL ARAŞTIRMA VE GELİŞTİRME
<b>Alt Program Hedefi</b>	Yükseköğretim kurumlarında inovasyon amaçlı bilimsel çalışmaların arttırılması
<b>Faaliyet Adı</b>	Yükseköğretim Kurumlarının Bilimsel Araştırma Projeleri

**Açıklama**

Yükseköğretim Kurumları Bilimsel Araştırma Projeleri Hakkında Yönetmelik kapsamında bu faaliyet yürütülmektedir. Proje yürütücüsü, BAP Otomasyon sistemi üzerinden proje başvurusunu gerçekleştirdikten sonra gerekli belgeleri BAP koordinasyon birimine sunması halinde proje ile ilgili süreç başlamış olur. BAP Birimine sunulan proje önerileri, gerekli koşulları sağlayıp sağlamadığının incelenmesi amacıyla ön değerlendirmeye alınır. Ön değerlendirme aşamasında şartları sağlayan proje önerileri, Koordinatör tarafından Komisyona sunulur. Komisyon proje önerilerini inceleyerek değerlendirilmesi için ilgili proje değerlendirme kurullarına gönderir ya da reddeder. Araştırma projelerinde hakemlerin en az birinin üniversite dışından olması tercih edilir. Komisyon, Proje Değerlendirme Kurullarından gelen tutanak ve proje değerlendirme raporları doğrultusunda projenin desteklenmesine, revize edilmesine veya reddedilmesine karar verir. Kabul edilen projeler BAP Komisyon Başkanı ve yürütücü arasında düzenlenen protokolün imzalanmasıyla yürürlüğe girer. Projelere ait sunulan gelişme ve sonuç raporları hakem değerlendirmesi dikkate alınarak BAP Komisyonu tarafından karara bağlanır. Tüm bu süreçler esnasında kabul edilmiş projelere ait satın alma işlemleri, taşınır işlemleri ve her türlü yazışma süreçleri BAP Koordinatörlüğünce Üniversitemiz senatosunca kabul edilen yönerge doğrultusunda yürütülür.

EKONOMİK KOD	2019 Bütçe	2019 Harcama (Ağustos)	2020 Bütçe	2021 Tahmin	2022 Tahmin
<i>Mal ve Hizmet Alım Giderleri</i>	246.000	492.000	534.000	572.000	603.000
<b>BÜTÇE İÇİ TOPLAM KAYNAK</b>	246.000	492.000	534.000	572.000	603.000
<b>BÜTÇE DIŞI TOPLAM KAYNAK</b>					
<b>FAALİYET MALİYETİ TOPLAMI</b>	246.000	492.000	534.000	572.000	603.000

## FAALİYET MALİYETLERİ TABLOSU

<b>İdare Adı</b>	GÜMÜŞHANE ÜNİVERSİTESİ
<b>Program Adı</b>	HAYAT BOYU ÖĞRENME
<b>Alt Program Adı</b>	YÜKSEKÖĞRETİM KURUMLARI SÜREKLİ EĞİTİM FAALİYETLERİ
<b>Alt Program Hedefi</b>	Toplumun tüm kesimlerine ihtiyaç duyduğu alanlarda eğitimler verilmesi, kamu kurum ve kuruluşları, özel sektör ve uluslararası kuruluşlarla işbirliğinin gelişmesine katkıda bulunulması
<b>Faaliyet Adı</b>	Toplum Hizmetine Sunulan Eğitim Programları, Kurs ve Seminerler
<b>Açıklama</b>	Gümüşhane Üniversitesi Sürekli Eğitim Uygulama ve Araştırma Merkezi Yönetmeliği kapsamında bu faaliyet yürütülmektedir. Birimizde aktif olarak isg, ekg, oyun terapisi uygulayıcı eğitimi, duygu tanıma ve empati odaklı eğitim, finans eğitimleri, madencilikte veri analizi ve gıda mühendisliği alanında eğitimlerimiz aktif devam etmektedir. 2020 yılı içinde bu eğitimler dışında talep edilen eğitimler belirlenerek ilgili eğitmenin yeterliliği belgelemesi kaydı ile aktif hale getirilecektir

EKONOMİK KOD	2019 Bütçe	2019 Harcama (Ağustos)	2020 Bütçe	2021 Tahmin	2022 Tahmin
<i>Personel Giderleri</i>					
<i>Sosyal Güvenlik Kurumuna Devlet Primi Giderleri</i>					
<i>Mal ve Hizmet Alım Giderleri</i>			3.000	4.000	4.000
<i>Sermaye Giderleri</i>					
<b>BÜTÇE İÇİ TOPLAM KAYNAK</b>			3.000	4.000	4.000
<i>Döner Sermaye</i>					
<i>Özel Hesap</i>					
<i>Diğer Bütçe Dışı Kaynak</i>					
<b>BÜTÇE DIŞI TOPLAM KAYNAK</b>					
<b>FAALİYET MALİYETİ TOPLAMI</b>			3.000	4.000	4.000

**FAALİYET MALİYETLERİ TABLOSU**

<b>İdare Adı</b>	GÜMÜŞHANE ÜNİVERSİTESİ
<b>Program Adı</b>	HAYAT BOYU ÖĞRENME
<b>Alt Program Adı</b>	YÜKSEKÖĞRETİM KURUMLARI SÜREKLİ EĞİTİM FAALİYETLERİ
<b>Alt Program Hedefi</b>	Toplumun tüm kesimlerine ihtiyaç duyduğu alanlarda eğitimler verilmesi, kamu kurum ve kuruluşları, özel sektör ve uluslararası kuruluşlarla işbirliğinin gelişmesine katkıda bulunulması
<b>Faaliyet Adı</b>	Yükseköğretim Kurumları Sosyal Sorumluluk Projeleri
<b>Açıklama</b>	Gümüşhane Üniversitesi Sürekli Eğitim Uygulama ve Araştırma Merkezi Yönetmeliği kapsamında bu faaliyet yürütülmektedir. Kamu kurum ve kuruluşları, özel sektör ve uluslararası kuruluşlar tarafında talep edilen sosyal sorumluluk projelerine destek verilmektedir. Belirlenen sosyal projeler için gerekli yazışma ve izin yazıları sonucunda projeler faaliyete geçirilmektedir. İlgili kamu kurum ve kuruluşları, STK ile üniversitemiz rektörlüğü bünyesinde imzalanan protokoller doğrultusunda birimizce gerekli destek sağlanmaktadır. İlgili öğretim elemanlarına alanında eğitim verme talep yazıları ulaştırılmış olup eğitim vermek isteye öğretim elemanı ile görüşme yapıları eğitimler düzenlenmektedir.

EKONOMİK KOD	2019 Bütçe	2019 Harcama (Ağustos)	2020 Bütçe	2021 Tahmin	2022 Tahmin
<i>Personel Giderleri</i>					
<i>Mal ve Hizmet Alım Giderleri</i>	103.900		4.000	4.000	5.000
<i>Cari Transferler</i>					
<b>BÜTÇE İÇİ TOPLAM KAYNAK</b>	103.900		4.000	4.000	5.000
<i>Döner Sermaye</i>					
<i>Özel Hesap</i>					
<i>Diğer Bütçe Dışı Kaynak</i>					
<b>BÜTÇE DIŞI TOPLAM KAYNAK</b>					
<b>FAALİYET MALİYETİ TOPLAMI</b>	103.900		4.000	4.000	5.000

**FAALİYET MALİYETLERİ TABLOSU**

<b>İdare Adı</b>	GÜMÜŞHANE ÜNİVERSİTESİ
<b>Program Adı</b>	YÜKSEKÖĞRETİM HİZMETLERİ
<b>Alt Program Adı</b>	ÖN LİSANS EĞİTİMİ, LİSANS EĞİTİMİ VE LİSANSÜSTÜ EĞİTİM
<b>Alt Program Hedefi</b>	Mesleki yeterlilik sahibi ve gelişime açık mezunlar yetiştirilmesi
<b>Faaliyet Adı</b>	Doktora ve Tıpta Uzmanlık Eğitimi

**Açıklama**

2547 Sayılı Yükseköğretim Kanunu kapsamında bu faaliyet yürütülmektedir. Gümüşhane Üniversitesi Fen Bilimleri Enstitüsü olarak misyonumuz, lisansüstü eğitimde bilimsel ve teknolojik gelişmeler önderliğinde, toplumsal ihtiyaçlar, bilimsel araştırma ve inovasyonu önemseyen, analiz ve sentez yapabilen, eleştirel düşünen, akademik kurum, kamu veya özel sektöre başarıyla katkı sağlayacak, etik değerlere önem veren, ulusal ve uluslararası düzeyde üstün nitelikli araştırmacı ve uzmanlar yetiştirmektir. Mevcutta 26 doktora öğrencisi bulunan enstitümüz Bundan sonraki süreçte de hem Ana bilim dalı sayısını artırarak hem de enstitümüzün tercih edilmesini cazip hale getirerek nitelikli öğrenci sayısını artırarak hedeflenen misyona uygun öğrenciler mezun etmeyi amaçlamaktadır

EKONOMİK KOD	2019 Bütçe	2019 Harcama (Ağustos)	2020 Bütçe	2021 Tahmin	2022 Tahmin
<i>Personel Giderleri</i>	1.675.300	1.264.139	1.752.000	1.883.000	2.005.000
<i>Sosyal Güvenlik Kurumuna Devlet Primi Giderleri</i>	63.000	41.658	67.000	72.000	77.000
<i>Mal ve Hizmet Alım Giderleri</i>	18.000	5.020	20.000	21.000	21.000
<b>BÜTÇE İÇİ TOPLAM KAYNAK</b>	<b>1.756.300</b>	<b>1.310.817</b>	<b>1.839.000</b>	<b>1.976.000</b>	<b>2.103.000</b>
<i>Döner Sermaye</i>					
<i>Özel Hesap</i>					
<b>BÜTÇE DIŞI TOPLAM KAYNAK</b>					
<b>FAALİYET MALİYETİ TOPLAMI</b>	<b>1.756.300</b>	<b>1.310.817</b>	<b>1.839.000</b>	<b>1.976.000</b>	<b>2.103.000</b>

**FAALİYET MALİYETLERİ TABLOSU**

<b>İdare Adı</b>	GÜMÜŞHANE ÜNİVERSİTESİ
<b>Program Adı</b>	YÜKSEKÖĞRETİM HİZMETLERİ
<b>Alt Program Adı</b>	ÖN LİSANS EĞİTİMİ, LİSANS EĞİTİMİ VE LİSANSÜSTÜ EĞİTİM
<b>Alt Program Hedefi</b>	Mesleki yeterlilik sahibi ve gelişime açık mezunlar yetiştirilmesi
<b>Faaliyet Adı</b>	Yükseköğretim Kurumları Açıköğretim

EKONOMİK KOD	2019 Bütçe	2019 Harcama (Ağustos)	2020 Bütçe	2021 Tahmin	2022 Tahmin
<i>Personel Giderleri</i>		221	7.000	8.000	8.000
<i>Sosyal Güvenlik Kurumuna Devlet Primi Giderleri</i>					
<i>Mal ve Hizmet Alım Giderleri</i>					
<i>Faiz Giderleri</i>					
<i>Cari Transferler</i>					
<i>Sermaye Giderleri</i>					
<i>Sermaye Transferleri</i>					
<i>Borç Verme</i>					
<b>BÜTÇE İÇİ TOPLAM KAYNAK</b>		221	7.000	8.000	8.000
<i>Döner Sermaye</i>					
<i>Özel Hesap</i>					
<i>Diğer Bütçe Dışı Kaynak</i>					
<b>BÜTÇE DIŞI TOPLAM KAYNAK</b>					
<b>FAALİYET MALİYETİ TOPLAMI</b>		221	7.000	8.000	8.000

**FAALİYET MALİYETLERİ TABLOSU**

<b>İdare Adı</b>	GÜMÜŞHANE ÜNİVERSİTESİ
<b>Program Adı</b>	YÜKSEKÖĞRETİM HİZMETLERİ
<b>Alt Program Adı</b>	ÖN LİSANS EĞİTİMİ, LİSANS EĞİTİMİ VE LİSANSÜSTÜ EĞİTİM
<b>Alt Program Hedefi</b>	Mesleki yeterlilik sahibi ve gelişime açık mezunlar yetiştirilmesi
<b>Faaliyet Adı</b>	Yükseköğretim Kurumları Bilgi ve Kültürel Kaynaklarının Geliştirilmesi ve Erişimin Kolaylaştırılması
<b>Açıklama</b>	2547 Sayılı Yükseköğretim Kanunu kapsamında bu faaliyet yürütülmektedir. Bu faaliyet kapsamında; 1. Satın alma ve bağış yoluyla basılı kitap alınarak kataloglanmaya çalışarak basılı yayın sayısı arttırılacaktır. 2. Dijital yayın yapan veri tabanları ile gerekli anlaşmalar yapılarak dijital yayın sayısı arttırılmaya çalışılacaktır. 3. Üniversitemiz kütüphanesinin daha fazla kullanıcı çekebilmesi için gerekli oryantasyon eğitimleri verilerek daha fazla kullanıcıya ulaşmaya çalışacaktır.

EKONOMİK KOD	2019 Bütçe	2019 Harcama (Ağustos)	2020 Bütçe	2021 Tahmin	2022 Tahmin
<i>Personel Giderleri</i>	591.000	507.212	633.000	682.000	725.000
<i>Sosyal Güvenlik Kurumuna Devlet Primi Giderleri</i>	95.000	91.769	102.000	109.000	117.000
<i>Mal ve Hizmet Alım Giderleri</i>	16.000	8.857	17.000	18.000	18.000
<i>Sermaye Giderleri</i>	500.000	91.021	500.000	500.000	500.000
<b>BÜTÇE İÇİ TOPLAM KAYNAK</b>	<b>1.202.000</b>	<b>698.858</b>	<b>1.252.000</b>	<b>1.309.000</b>	<b>1.360.000</b>
<i>Döner Sermaye</i>					
<i>Özel Hesap</i>					
<i>Diğer Bütçe Dışı Kaynak</i>					
<b>BÜTÇE DIŞI TOPLAM KAYNAK</b>					
<b>FAALİYET MALİYETİ TOPLAMI</b>	<b>1.202.000</b>	<b>698.858</b>	<b>1.252.000</b>	<b>1.309.000</b>	<b>1.360.000</b>

**FAALİYET MALİYETLERİ TABLOSU**

<b>İdare Adı</b>	GÜMÜŞHANE ÜNİVERSİTESİ
<b>Program Adı</b>	YÜKSEKÖĞRETİM HİZMETLERİ
<b>Alt Program Adı</b>	ÖN LİSANS EĞİTİMİ, LİSANS EĞİTİMİ VE LİSANSÜSTÜ EĞİTİM
<b>Alt Program Hedefi</b>	Mesleki yeterlilik sahibi ve gelişime açık mezunlar yetiştirilmesi
<b>Faaliyet Adı</b>	Yükseköğretim Kurumları Birinci Öğretim
<b>Açıklama</b>	2547 Sayılı Yükseköğretim Kanunu kapsamında bu faaliyet yürütülmektedir. Mesleki yeterlilik sahibi ve gelişime açık mezunlar yetiştirilmesi kapsamında Yükseköğretim Kurumları Birinci Öğretim Hizmetleri verilecektir.

EKONOMİK KOD	2019 Bütçe	2019 Harcama (Ağustos)	2020 Bütçe	2021 Tahmin	2022 Tahmin
<i>Personel Giderleri</i>	71.290.100	46.939.091	76.925.000	82.669.000	88.044.000
<i>Sosyal Güvenlik Kurumuna Devlet Primi Giderleri</i>	10.022.000	5.581.854	8.824.000	9.486.000	10.096.000
<i>Mal ve Hizmet Alım Giderleri</i>	5.156.000	1.175.246	2.380.000	2.574.000	2.737.000
<i>Cari Transferler</i>					
<i>Sermaye Giderleri</i>		204.777			
<b>BÜTÇE İÇİ TOPLAM KAYNAK</b>	<b>86.468.100</b>	<b>53.900.969</b>	<b>88.129.000</b>	<b>94.729.000</b>	<b>100.877.000</b>
<i>Döner Sermaye</i>					
<i>Özel Hesap</i>					
<i>Diğer Bütçe Dışı Kaynak</i>					
<b>BÜTÇE DIŞI TOPLAM KAYNAK</b>					
<b>FAALİYET MALİYETİ TOPLAMI</b>	<b>86.468.100</b>	<b>53.900.969</b>	<b>88.129.000</b>	<b>94.729.000</b>	<b>100.877.000</b>

**FAALİYET MALİYETLERİ TABLOSU**

<b>İdare Adı</b>	GÜMÜŞHANE ÜNİVERSİTESİ
<b>Program Adı</b>	YÜKSEKÖĞRETİM HİZMETLERİ
<b>Alt Program Adı</b>	ÖN LİSANS EĞİTİMİ, LİSANS EĞİTİMİ VE LİSANSÜSTÜ EĞİTİM
<b>Alt Program Hedefi</b>	Mesleki yeterlilik sahibi ve gelişime açık mezunlar yetiştirilmesi
<b>Faaliyet Adı</b>	Yükseköğretim Kurumları İkinci Öğretim
<b>Açıklama</b>	2547 Sayılı Yükseköğretim Kanunu kapsamında bu faaliyet yürütülmektedir. Mesleki yeterlilik sahibi ve gelişime açık mezunlar yetiştirilmesi kapsamında Yükseköğretim Kurumları İkinci Öğretim Hizmetleri verilecektir.

EKONOMİK KOD	2019 Bütçe	2019 Harcama (Ağustos)	2020 Bütçe	2021 Tahmin	2022 Tahmin
<i>Personel Giderleri</i>	1.952.000	1.444.688	2.122.000	2.274.000	2.397.000
<i>Sosyal Güvenlik Kurumuna Devlet Primi Giderleri</i>	1.000		1.000	1.000	1.000
<i>Mal ve Hizmet Alım Giderleri</i>	837.000	462.346	546.000	585.000	617.000
<i>Cari Transferler</i>					
<i>Sermaye Giderleri</i>					
<b>BÜTÇE İÇİ TOPLAM KAYNAK</b>	<b>2.790.000</b>	<b>1.907.033</b>	<b>2.669.000</b>	<b>2.860.000</b>	<b>3.015.000</b>
<i>Döner Sermaye</i>					
<i>Özel Hesap</i>					
<i>Diğer Bütçe Dışı Kaynak</i>					
<b>BÜTÇE DIŞI TOPLAM KAYNAK</b>					
<b>FAALİYET MALİYETİ TOPLAMI</b>	<b>2.790.000</b>	<b>1.907.033</b>	<b>2.669.000</b>	<b>2.860.000</b>	<b>3.015.000</b>

**FAALİYET MALİYETLERİ TABLOSU**

<b>İdare Adı</b>	GÜMÜŞHANE ÜNİVERSİTESİ
<b>Program Adı</b>	YÜKSEKÖĞRETİM HİZMETLERİ
<b>Alt Program Adı</b>	ÖN LİSANS EĞİTİMİ, LİSANS EĞİTİMİ VE LİSANSÜSTÜ EĞİTİM
<b>Alt Program Hedefi</b>	Mesleki yeterlilik sahibi ve gelişime açık mezunlar yetiştirilmesi
<b>Faaliyet Adı</b>	Yükseköğretim Kurumları Uzaktan Eğitim
<b>Açıklama</b>	2547 Sayılı Yükseköğretim Kanunu kapsamında bu faaliyet yürütülmektedir. Üniversitemiz bünyesinde verilecek olan ders ve eğitimler kademeli olarak mevcut altyapı imkanları dahilinde uzaktan eğitim sistemi aracılığı ile verilmeye başlanacaktır. Bu süreçte eksik ve tamamlanması gereken faaliyetler tespit edilerek gerekli iş planlaması yapılacaktır.

EKONOMİK KOD	2019 Bütçe	2019 Harcama (Ağustos)	2020 Bütçe	2021 Tahmin	2022 Tahmin
<i>Personel Giderleri</i>					
<i>Sosyal Güvenlik Kurumuna Devlet Primi Giderleri</i>					
<i>Mal ve Hizmet Alım Giderleri</i>	1.000		1.000	1.000	1.000
<i>Cari Transferler</i>					
<i>Sermaye Giderleri</i>					
<b>BÜTÇE İÇİ TOPLAM KAYNAK</b>	1.000		1.000	1.000	1.000
<i>Döner Sermaye</i>					
<i>Özel Hesap</i>					
<i>Diğer Bütçe Dışı Kaynak</i>					
<b>BÜTÇE DIŞI TOPLAM KAYNAK</b>					
<b>FAALİYET MALİYETİ TOPLAMI</b>	1.000		1.000	1.000	1.000

**FAALİYET MALİYETLERİ TABLOSU**

<b>İdare Adı</b>	GÜMÜŞHANE ÜNİVERSİTESİ
<b>Program Adı</b>	YÜKSEKÖĞRETİM HİZMETLERİ
<b>Alt Program Adı</b>	ÖN LİSANS EĞİTİMİ, LİSANS EĞİTİMİ VE LİSANSÜSTÜ EĞİTİM
<b>Alt Program Hedefi</b>	Mesleki yeterlilik sahibi ve gelişime açık mezunlar yetiştirilmesi
<b>Faaliyet Adı</b>	Yükseköğretim Kurumları Yaz Okulları
<b>Açıklama</b>	2547 Sayılı Yükseköğretim Kanunu kapsamında bu faaliyet yürütülmektedir. Mesleki yeterlilik sahibi ve gelişime açık mezunlar yetiştirilmesi kapsamında Yükseköğretim Kurumları Yaz Okulları Hizmetleri verilecektir.

EKONOMİK KOD	2019 Bütçe	2019 Harcama (Ağustos)	2020 Bütçe	2021 Tahmin	2022 Tahmin
<i>Personel Giderleri</i>	23.000	198.736	26.000	28.000	30.000
<i>Sosyal Güvenlik Kurumuna Devlet Primi Giderleri</i>					
<i>Mal ve Hizmet Alım Giderleri</i>	10.000		7.000	8.000	9.000
<i>Cari Transferler</i>					
<i>Sermaye Giderleri</i>					
<i>Sermaye Transferleri</i>					
<b>BÜTÇE İÇİ TOPLAM KAYNAK</b>	<b>33.000</b>	<b>198.736</b>	<b>33.000</b>	<b>36.000</b>	<b>39.000</b>
<i>Döner Sermaye</i>					
<i>Özel Hesap</i>					
<i>Diğer Bütçe Dışı Kaynak</i>					
<b>BÜTÇE DIŞI TOPLAM KAYNAK</b>					
<b>FAALİYET MALİYETİ TOPLAMI</b>	<b>33.000</b>	<b>198.736</b>	<b>33.000</b>	<b>36.000</b>	<b>39.000</b>

**FAALİYET MALİYETLERİ TABLOSU**

<b>İdare Adı</b>	GÜMÜŞHANE ÜNİVERSİTESİ
<b>Program Adı</b>	YÜKSEKÖĞRETİM HİZMETLERİ
<b>Alt Program Adı</b>	YÜKSEKÖĞRETİMDE ÖĞRENCİ YAŞAMI
<b>Alt Program Hedefi</b>	Yükseköğretim öğrencilerine sunulan beslenme ve barınma hizmetlerinin kalitesinin artırılması; öğrencilerin kişisel ve sosyal gelişimi desteklenerek yaşam kalitesinin yükseltilmesi
<b>Faaliyet Adı</b>	Yükseköğretimde Barınma Hizmetleri
<b>Açıklama</b>	YÜKSEKÖĞRETİM KURUMLARI, MEDİKO-SOSYAL SAĞLIK, KÜLTÜR VE SPOR İŞLERİ DAİRESİ UYGULAMA YÖNETMELİĞİ kapsamında bu faaliyet yürütülmektedir. Kürtün MYO' da barınma ihtiyacı olan öğrencilerin barınma ihtiyacını karşılamak amacıyla Kürtün Öğrenci Yurdu'nun temizlik, yakacak ve idari ihtiyaçları karşılanmaktadır

EKONOMİK KOD	2019 Bütçe	2019 Harcama (Ağustos)	2020 Bütçe	2021 Tahmin	2022 Tahmin
<i>Personel Giderleri</i>					
<i>Sosyal Güvenlik Kurumuna Devlet Primi Giderleri</i>					
<i>Mal ve Hizmet Alım Giderleri</i>	46.000	1.386	50.000	54.000	57.000
<i>Cari Transferler</i>					
<i>Sermaye Giderleri</i>					
<b>BÜTÇE İÇİ TOPLAM KAYNAK</b>	46.000	1.386	50.000	54.000	57.000
<i>Döner Sermaye</i>					
<i>Özel Hesap</i>					
<i>Diğer Bütçe Dışı Kaynak</i>					
<b>BÜTÇE DIŞI TOPLAM KAYNAK</b>					
<b>FAALİYET MALİYETİ TOPLAMI</b>	46.000	1.386	50.000	54.000	57.000

## FAALİYET MALİYETLERİ TABLOSU

<b>İdare Adı</b>	GÜMÜŞHANE ÜNİVERSİTESİ
<b>Program Adı</b>	YÜKSEKÖĞRETİM HİZMETLERİ
<b>Alt Program Adı</b>	YÜKSEKÖĞRETİMDE ÖĞRENCİ YAŞAMI
<b>Alt Program Hedefi</b>	Yükseköğretim öğrencilerine sunulan beslenme ve barınma hizmetlerinin kalitesinin artırılması; öğrencilerin kişisel ve sosyal gelişimi desteklenerek yaşam kalitesinin yükseltilmesi
<b>Faaliyet Adı</b>	Yükseköğretimde Beslenme Hizmetleri
<b>Açıklama</b>	YÜKSEKÖĞRETİM KURUMLARI, MEDİKO-SOSYAL SAĞLIK, KÜLTÜR VE SPOR İŞLERİ DAİRESİ UYGULAMA YÖNETMELİĞİ kapsamında bu faaliyet yürütülmektedir. Merkez ve ilçelerdeki öğrencilerin öğle ve akşam yemeği ihtiyacı hizmet alımı yoluyla karşılanmaktadır.

EKONOMİK KOD	2019 Bütçe	2019 Harcama (Ağustos)	2020 Bütçe	2021 Tahmin	2022 Tahmin
<i>Personel Giderleri</i>					
<i>Sosyal Güvenlik Kurumuna Devlet Primi Giderleri</i>					
<i>Mal ve Hizmet Alım Giderleri</i>	1.992.100	1.339.224	2.277.000	2.438.000	2.571.000
<i>Cari Transferler</i>					
<i>Sermaye Giderleri</i>					
<b>BÜTÇE İÇİ TOPLAM KAYNAK</b>	1.992.100	1.339.224	2.277.000	2.438.000	2.571.000
<i>Döner Sermaye</i>					
<i>Özel Hesap</i>					
<i>Diğer Bütçe Dışı Kaynak</i>					
<b>BÜTÇE DIŞI TOPLAM KAYNAK</b>					
<b>FAALİYET MALİYETİ TOPLAMI</b>	1.992.100	1.339.224	2.277.000	2.438.000	2.571.000

**FAALİYET MALİYETLERİ TABLOSU**

<b>İdare Adı</b>	GÜMÜŞHANE ÜNİVERSİTESİ
<b>Program Adı</b>	YÜKSEKÖĞRETİM HİZMETLERİ
<b>Alt Program Adı</b>	YÜKSEKÖĞRETİMDE ÖĞRENCİ YAŞAMI
<b>Alt Program Hedefi</b>	Yükseköğretim öğrencilerine sunulan beslenme ve barınma hizmetlerinin kalitesinin artırılması; öğrencilerin kişisel ve sosyal gelişimi desteklenerek yaşam kalitesinin yükseltilmesi
<b>Faaliyet Adı</b>	Yükseköğretimde Kültür ve Spor Hizmetleri
<b>Açıklama</b>	YÜKSEKÖĞRETİM KURUMLARI, MEDİKO-SOSYAL SAĞLIK, KÜLTÜR VE SPOR İŞLERİ DAİRESİ UYGULAMA YÖNETMELİĞİ kapsamında bu faaliyet yürütülmektedir. Öğrencilerin boş zamanlarını etkili ve verimli şekilde geçirmesi için kültürel faaliyetler gerçekleştirmek, kulüp etkinlikleri ile çalışmalara katılımını sağlamak, üniversite içerisinde sportif faaliyetler düzenlemek ve üniversiteler arası spor karşılaşmalarına katılım sağlanarak faaliyetler düzenlenmektedir.

EKONOMİK KOD	2019 Bütçe	2019 Harcama (Ağustos)	2020 Bütçe	2021 Tahmin	2022 Tahmin
<i>Personel Giderleri</i>					
<i>Sosyal Güvenlik Kurumuna Devlet Primi Giderleri</i>					
<i>Mal ve Hizmet Alım Giderleri</i>	42.000	225.872	46.000	50.000	52.000
<i>Cari Transferler</i>					
<b>BÜTÇE İÇİ TOPLAM KAYNAK</b>	42.000	225.872	46.000	50.000	52.000
<i>Döner Sermaye</i>					
<i>Özel Hesap</i>					
<i>Diğer Bütçe Dışı Kaynak</i>					
<b>BÜTÇE DIŞI TOPLAM KAYNAK</b>					
<b>FAALİYET MALİYETİ TOPLAMI</b>	42.000	225.872	46.000	50.000	52.000

## FAALİYET MALİYETLERİ TABLOSU

<b>İdare Adı</b>	GÜMÜŞHANE ÜNİVERSİTESİ
<b>Program Adı</b>	YÜKSEKÖĞRETİM HİZMETLERİ
<b>Alt Program Adı</b>	YÜKSEKÖĞRETİMDE ÖĞRENCİ YAŞAMI
<b>Alt Program Hedefi</b>	Yükseköğretim öğrencilerine sunulan beslenme ve barınma hizmetlerinin kalitesinin artırılması; öğrencilerin kişisel ve sosyal gelişimi desteklenerek yaşam kalitesinin yükseltilmesi
<b>Faaliyet Adı</b>	Yükseköğretimde Öğrenci Yaşamına İlişkin Diğer Hizmetler
<b>Açıklama</b>	YÜKSEKÖĞRETİM KURUMLARI, MEDİKO-SOSYAL SAĞLIK, KÜLTÜR VE SPOR İŞLERİ DAİRESİ UYGULAMA YÖNETMELİĞİ kapsamında bu faaliyet yürütülmektedir. Öğrencilerin üniversite bünyesindeki sportif tesislerden (havuz, halı saha vb.) azami faydalanmasını sağlayacak çalışmalar ile konferans, konser, sergi vb. faaliyetler yapılmaktadır.

EKONOMİK KOD	2019 Bütçe	2019 Harcama (Ağustos)	2020 Bütçe	2021 Tahmin	2022 Tahmin
<i>Personel Giderleri</i>	1.153.000	57.649	177.000	191.000	204.000
<i>Sosyal Güvenlik Kurumuna Devlet Primi Giderleri</i>	349.000	100.615	77.000	83.000	89.000
<i>Mal ve Hizmet Alım Giderleri</i>	206.000	761.412	235.000	253.000	267.000
<i>Cari Transferler</i>					
<i>Sermaye Giderleri</i>					
<b>BÜTÇE İÇİ TOPLAM KAYNAK</b>	<b>1.708.000</b>	<b>919.676</b>	<b>489.000</b>	<b>527.000</b>	<b>560.000</b>
<i>Döner Sermaye</i>					
<i>Özel Hesap</i>					
<i>Diğer Bütçe Dışı Kaynak</i>					
<b>BÜTÇE DIŞI TOPLAM KAYNAK</b>					
<b>FAALİYET MALİYETİ TOPLAMI</b>	<b>1.708.000</b>	<b>919.676</b>	<b>489.000</b>	<b>527.000</b>	<b>560.000</b>

**FAALİYET MALİYETLERİ TABLOSU**

<b>İdare Adı</b>	GÜMÜŞHANE ÜNİVERSİTESİ
<b>Program Adı</b>	YÜKSEKÖĞRETİM HİZMETLERİ
<b>Alt Program Adı</b>	YÜKSEKÖĞRETİMDE ÖĞRENCİ YAŞAMI
<b>Alt Program Hedefi</b>	Yükseköğretim öğrencilerine sunulan beslenme ve barınma hizmetlerinin kalitesinin artırılması; öğrencilerin kişisel ve sosyal gelişimi desteklenerek yaşam kalitesinin yükseltilmesi
<b>Faaliyet Adı</b>	Yükseköğretimde Sağlık Hizmetleri
<b>Açıklama</b>	YÜKSEKÖĞRETİM KURUMLARI, MEDİKO-SOSYAL SAĞLIK, KÜLTÜR VE SPOR İŞLERİ DAİRESİ UYGULAMA YÖNETMELİĞİ kapsamında bu faaliyet yürütülmektedir. Rehberlik ve psikolojik danışmanlık kapsamında faaliyetler yapılmakta olup, bireysel müracaat eden öğrencilerimizle psikolog tarafından görüşmeler yapılmakta; rehberlik ve psikolojik danışmanlık kapsamında konferans ve seminer verilmektedir.

EKONOMİK KOD	2019 Bütçe	2019 Harcama (Ağustos)	2020 Bütçe	2021 Tahmin	2022 Tahmin
<i>Personel Giderleri</i>					
<i>Sosyal Güvenlik Kurumuna Devlet Primi Giderleri</i>					
<i>Mal ve Hizmet Alım Giderleri</i>	6.000		7.000	8.000	8.000
<i>Cari Transferler</i>					
<i>Sermaye Giderleri</i>					
<b>BÜTÇE İÇİ TOPLAM KAYNAK</b>	6.000		7.000	8.000	8.000
<i>Döner Sermaye</i>					
<i>Özel Hesap</i>					
<i>Diğer Bütçe Dışı Kaynak</i>					
<b>BÜTÇE DIŞI TOPLAM KAYNAK</b>					
<b>FAALİYET MALİYETİ TOPLAMI</b>	6.000		7.000	8.000	8.000

## FAALİYET MALİYETLERİ TABLOSU

<b>İdare Adı</b>	GÜMÜŞHANE ÜNİVERSİTESİ
<b>Program Adı</b>	YÖNETİM VE DESTEK PROGRAMI
<b>Alt Program Adı</b>	TEFTİŞ, DENETİM VE DANIŞMANLIK HİZMETLERİ

**Faaliyet Adı** Hukuki Danışmanlık ve Muhakemat Hizmetleri

**Açıklama**

YÜKSEKÖĞRETİM ÜST KURULUŞLARI İLE YÜKSEKÖĞRETİM KURUMLARININ İDARİ TEŞKİLATI HAKKINDA KANUN HÜKMÜNDE KARARNAME kapsamında bu faaliyet yürütülmektedir. Üniversitemizin taraf olduğu adli ve idari davalarda, iç ve dış tahkim yargılamasında, icra işlemlerinde ve yargıya intikal eden diğer her türlü hukuki uyuşmazlıklarda temsil edilmesi; idarelerce hizmet satın alma yoluyla temsil ettirilecek dava ve icra takipleri ve tahkim ile ilgili işlemlerin koordine edilmesi, izlenmesi ve denetlenmesi; idare hizmetlerine ilişkin mevzuat, sözleşme, şartname ve uyuşmazlıklar ile ilgili hukuki mütalaa bildirilmesi; idarenin amaçlarının daha iyi gerçekleştirilmesi, mevzuata, plan ve programa uygun çalışmalarının temin edilmesi amacıyla gerekli hukuki tekliflerin hazırlanması gibi iş ve işlemler yapılmaktadır.

EKONOMİK KOD	2019 Bütçe	2019 Harcama (Ağustos)	2020 Bütçe	2021 Tahmin	2022 Tahmin
<i>Personel Giderleri</i>	313.000	88.467	161.000	174.000	185.000
<i>Sosyal Güvenlik Kurumuna Devlet Primi Giderleri</i>	62.000	10.934	20.000	22.000	24.000
<i>Mal ve Hizmet Alım Giderleri</i>	7.000	8.268	7.000	8.000	9.000
<b>BÜTÇE İÇİ TOPLAM KAYNAK</b>	<b>382.000</b>	<b>107.669</b>	<b>188.000</b>	<b>204.000</b>	<b>218.000</b>
<i>Döner Sermaye</i>					
<i>Diğer Bütçe Dışı Kaynak</i>					
<b>BÜTÇE DIŞI TOPLAM KAYNAK</b>					
<b>FAALİYET MALİYETİ TOPLAMI</b>	<b>382.000</b>	<b>107.669</b>	<b>188.000</b>	<b>204.000</b>	<b>218.000</b>

**FAALİYET MALİYETLERİ TABLOSU**

<b>İdare Adı</b>	GÜMÜŞHANE ÜNİVERSİTESİ
<b>Program Adı</b>	YÖNETİM VE DESTEK PROGRAMI
<b>Alt Program Adı</b>	TEFTİŞ, DENETİM VE DANIŞMANLIK HİZMETLERİ
<b>Faaliyet Adı</b>	İç Denetim

**Açıklama**

KAMU MALİ YÖNETİMİ VE KONTROL KANUNU kapsamında bu faaliyet yürütülmektedir. Üniversitemizin yönetim ve kontrol yapılarının risk analizleri doğrultusunda değerlendirilmesi, kaynakların etkili, ekonomik ve verimli kullanılıp kullanılmadığı hususunda incelemeler yapılması ve önerilerde bulunulması, harcamaların ve mali işlemlerin mevzuat ve üst politika belgelerine uygunluğu ile mali yönetim ve kontrol süreçlerinin denetlenmesi ve raporlanması gibi iş ve işlemler yapılmaktadır.

EKONOMİK KOD	2019 Bütçe	2019 Harcama (Ağustos)	2020 Bütçe	2021 Tahmin	2022 Tahmin
<i>Personel Giderleri</i>		76.089	1.000	1.000	1.000
<i>Sosyal Güvenlik Kurumuna Devlet Primi Giderleri</i>		12.485	1.000	1.000	1.000
<i>Mal ve Hizmet Alım Giderleri</i>					
<i>Cari Transferler</i>					
<i>Sermaye Giderleri</i>					
<b>BÜTÇE İÇİ TOPLAM KAYNAK</b>		88.574	2.000	2.000	2.000
<i>Döner Sermaye</i>					
<i>Özel Hesap</i>					
<i>Diğer Bütçe Dışı Kaynak</i>					
<b>BÜTÇE DIŞI TOPLAM KAYNAK</b>					
<b>FAALİYET MALİYETİ TOPLAMI</b>		88.574	2.000	2.000	2.000

**FAALİYET MALİYETLERİ TABLOSU**

<b>İdare Adı</b>	GÜMÜŞHANE ÜNİVERSİTESİ
<b>Program Adı</b>	YÖNETİM VE DESTEK PROGRAMI
<b>Alt Program Adı</b>	ÜST YÖNETİM, İDARİ VE MALİ HİZMETLER
<b>Faaliyet Adı</b>	Bilgi Teknolojilerine Yönelik Faaliyetler

**Açıklama** YÜKSEKÖĞRETİM ÜST KURULUŞLARI İLE YÜKSEKÖĞRETİM KURUMLARININ İDARİ TEŞKİLATI HAKKINDA KANUN HÜKMÜNDE KARARNAME kapsamında bu faaliyet yürütülmektedir. Üniversitemizin bilgi işlem sistemlerinin işletilmesi ve geliştirilmesi ile teknolojik kapasitelerinin artırılmasına yönelik iş ve işlemler yapılmaktadır.

EKONOMİK KOD	2019 Bütçe	2019 Harcama (Ağustos)	2020 Bütçe	2021 Tahmin	2022 Tahmin
<i>Personel Giderleri</i>	946.000	613.212	1.127.500	1.211.000	1.290.000
<i>Sosyal Güvenlik Kurumuna Devlet Primi Giderleri</i>	159.000	90.491	168.000	181.000	193.000
<i>Mal ve Hizmet Alım Giderleri</i>	25.000	31.661	18.000	19.000	19.000
<i>Cari Transferler</i>					
<i>Sermaye Giderleri</i>	500.000				
<i>Sermaye Transferleri</i>					
<i>Borç Verme</i>					
<b>BÜTÇE İÇİ TOPLAM KAYNAK</b>	<b>1.630.000</b>	<b>735.363</b>	<b>1.313.500</b>	<b>1.411.000</b>	<b>1.502.000</b>
<i>Döner Sermaye</i>					
<i>Özel Hesap</i>					
<i>Diğer Bütçe Dışı Kaynak</i>					
<b>BÜTÇE DIŞI TOPLAM KAYNAK</b>					
<b>FAALİYET MALİYETİ TOPLAMI</b>	<b>1.630.000</b>	<b>735.363</b>	<b>1.313.500</b>	<b>1.411.000</b>	<b>1.502.000</b>

**FAALİYET MALİYETLERİ TABLOSU**

<b>İdare Adı</b>	GÜMÜŞHANE ÜNİVERSİTESİ
<b>Program Adı</b>	YÖNETİM VE DESTEK PROGRAMI
<b>Alt Program Adı</b>	ÜST YÖNETİM, İDARİ VE MALİ HİZMETLER
<b>Faaliyet Adı</b>	Genel Destek Hizmetleri
<b>Açıklama</b>	YÜKSEKÖĞRETİM ÜST KURULUŞLARI İLE YÜKSEKÖĞRETİM KURUMLARININ İDARİ TEŞKİLATI HAKKINDA KANUN HÜKMÜNDE KARARNAME kapsamında bu faaliyet yürütülmektedir. Üniversitemizin tüm programlarına hizmet eder nitelikte olan temizlik, güvenlik, aydınlatma, ısıtma, onarım, taşıma ve benzeri mal ve hizmetlerin temini; fiziki çalışma ortamlarının düzenlenmesi, genel evrak ve arşiv hizmetlerinin yürütülmesi, sivil savunma ve seferberlik hizmetlerinin planlanması ve yürütülmesi gibi iş ve işlemler yapılmaktadır.

EKONOMİK KOD	2019 Bütçe	2019 Harcama (Ağustos)	2020 Bütçe	2021 Tahmin	2022 Tahmin
<i>Personel Giderleri</i>	13.628.000	10.894.460	18.290.500	19.659.000	20.931.000
<i>Sosyal Güvenlik Kurumuna Devlet Primi Giderleri</i>	761.000	2.089.138	3.613.000	3.881.000	4.134.000
<i>Mal ve Hizmet Alım Giderleri</i>	615.000	2.473.549	4.330.000	4.614.000	4.837.000
<i>Cari Transferler</i>	530.000	169.591	596.000	639.000	674.000
<i>Sermaye Giderleri</i>	2.500.000	607.364	2.401.000	2.601.000	2.601.000
<b>BÜTÇE İÇİ TOPLAM KAYNAK</b>	<b>18.034.000</b>	<b>16.234.103</b>	<b>29.230.500</b>	<b>31.394.000</b>	<b>33.177.000</b>
<i>Döner Sermaye</i>					
<i>Özel Hesap</i>					
<i>Diğer Bütçe Dışı Kaynak</i>					
<b>BÜTÇE DIŞI TOPLAM KAYNAK</b>					
<b>FAALİYET MALİYETİ TOPLAMI</b>	<b>18.034.000</b>	<b>16.234.103</b>	<b>29.230.500</b>	<b>31.394.000</b>	<b>33.177.000</b>

## FAALİYET MALİYETLERİ TABLOSU

<b>İdare Adı</b>	GÜMÜŞHANE ÜNİVERSİTESİ
<b>Program Adı</b>	YÖNETİM VE DESTEK PROGRAMI
<b>Alt Program Adı</b>	ÜST YÖNETİM, İDARİ VE MALİ HİZMETLER
<b>Faaliyet Adı</b>	İnşaat ve Yapı İşlerinin Yürütülmesi
<b>Açıklama</b>	YÜKSEKÖĞRETİM ÜST KURULUŞLARI İLE YÜKSEKÖĞRETİM KURUMLARININ İDARİ TEŞKİLATI HAKKINDA KANUN HÜKMÜNDE KARARNAME kapsamında bu faaliyet yürütülmektedir. Hazine adına kayıtlı olup idarelere tahsis edilen veya idareler adına kayıtlı olan taşınmazlara ilişkin her türlü yapım, kiralama, satım, işletme, bakım onarım ve benzeri iş, işlem ve süreçlerin yürütülmektedir.

EKONOMİK KOD	2019 Bütçe	2019 Harcama (Ağustos)	2020 Bütçe	2021 Tahmin	2022 Tahmin
<i>Personel Giderleri</i>	2.175.000				
<i>Sosyal Güvenlik Kurumuna Devlet Primi Giderleri</i>	283.000				
<i>Mal ve Hizmet Alım Giderleri</i>	88.000	2.832	10.000	11.000	12.000
<i>Cari Transferler</i>					
<i>Sermaye Giderleri</i>	4.745.000	1.576.227	5.094.000	4.861.000	5.276.000
<i>Sermaye Transferleri</i>					
<b>BÜTÇE İÇİ TOPLAM KAYNAK</b>	<b>7.291.000</b>	<b>1.579.059</b>	<b>5.104.000</b>	<b>4.872.000</b>	<b>5.288.000</b>
<i>Döner Sermaye</i>					
<i>Özel Hesap</i>					
<i>Diğer Bütçe Dışı Kaynak</i>					
<b>BÜTÇE DIŞI TOPLAM KAYNAK</b>					
<b>FAALİYET MALİYETİ TOPLAMI</b>	<b>7.291.000</b>	<b>1.579.059</b>	<b>5.104.000</b>	<b>4.872.000</b>	<b>5.288.000</b>

**FAALİYET MALİYETLERİ TABLOSU**

<b>İdare Adı</b>	GÜMÜŞHANE ÜNİVERSİTESİ
<b>Program Adı</b>	YÖNETİM VE DESTEK PROGRAMI
<b>Alt Program Adı</b>	ÜST YÖNETİM, İDARİ VE MALİ HİZMETLER
<b>Faaliyet Adı</b>	İnsan Kaynakları Yönetimine İlişkin Faaliyetler
<b>Açıklama</b>	YÜKSEKÖĞRETİM ÜST KURULUŞLARI İLE YÜKSEKÖĞRETİM KURUMLARININ İDARİ TEŞKİLATI HAKKINDA KANUN HÜKMÜNDE KARARNAME kapsamında bu faaliyet yürütülmektedir. Üniversitemizin personel planlamasının yapılması; personel atama, nakil, terfi, emeklilik ve benzeri özlük işlemlerinin yürütülmesi; insan kaynağı kapasitesinin artırılmasına yönelik eğitimlerin planlanması ve düzenlenmesi gibi iş ve işlemler yapılmaktadır.

EKONOMİK KOD	2019 Bütçe	2019 Harcama (Ağustos)	2020 Bütçe	2021 Tahmin	2022 Tahmin
<i>Personel Giderleri</i>	899.000	597.844	965.000	1.035.000	1.104.000
<i>Sosyal Güvenlik Kurumuna Devlet Primi Giderleri</i>	137.000	88.354	147.000	158.000	168.000
<i>Mal ve Hizmet Alım Giderleri</i>	35.000	33.502	38.000	42.000	43.000
<i>Cari Transferler</i>	1.996.000	1.854.619	2.169.000	2.325.000	2.451.000
<i>Sermaye Giderleri</i>					
<b>BÜTÇE İÇİ TOPLAM KAYNAK</b>	<b>3.067.000</b>	<b>2.574.319</b>	<b>3.319.000</b>	<b>3.560.000</b>	<b>3.766.000</b>
<i>Döner Sermaye</i>					
<i>Özel Hesap</i>					
<i>Diğer Bütçe Dışı Kaynak</i>					
<b>BÜTÇE DIŞI TOPLAM KAYNAK</b>					
<b>FAALİYET MALİYETİ TOPLAMI</b>	<b>3.067.000</b>	<b>2.574.319</b>	<b>3.319.000</b>	<b>3.560.000</b>	<b>3.766.000</b>

**FAALİYET MALİYETLERİ TABLOSU**

<b>İdare Adı</b>	GÜMÜŞHANE ÜNİVERSİTESİ
<b>Program Adı</b>	YÖNETİM VE DESTEK PROGRAMI
<b>Alt Program Adı</b>	ÜST YÖNETİM, İDARİ VE MALİ HİZMETLER
<b>Faaliyet Adı</b>	Özel Kalem Hizmetleri
<b>Açıklama</b>	YÜKSEKÖĞRETİM ÜST KURULUŞLARI İLE YÜKSEKÖĞRETİM KURUMLARININ İDARİ TEŞKİLATI HAKKINDA KANUN HÜKMÜNDE KARARNAME kapsamında bu faaliyet yürütülmektedir. Üst yönetimin çalışma programının düzenlenmesi ile resmi ve özel yazışmalar, protokol, tören, ziyaret, davet, karşılama, ağırlama gibi hizmetlerin yürütülmesi amacıyla gerçekleştirilen iş ve işlemler yapılmaktadır.

EKONOMİK KOD	2019 Bütçe	2019 Harcama (Ağustos)	2020 Bütçe	2021 Tahmin	2022 Tahmin
<i>Personel Giderleri</i>	1.991.000	1.234.152	2.167.000	2.328.000	2.481.000
<i>Sosyal Güvenlik Kurumuna Devlet Primi Giderleri</i>	255.000	159.325	273.000	293.000	313.000
<i>Mal ve Hizmet Alım Giderleri</i>	47.000	41.950	50.000	53.000	56.000
<i>Cari Transferler</i>					
<i>Sermaye Giderleri</i>					
<i>Sermaye Transferleri</i>					
<b>BÜTÇE İÇİ TOPLAM KAYNAK</b>	<b>2.293.000</b>	<b>1.435.427</b>	<b>2.490.000</b>	<b>2.674.000</b>	<b>2.850.000</b>
<i>Döner Sermaye</i>					
<i>Özel Hesap</i>					
<i>Diğer Bütçe Dışı Kaynak</i>					
<b>BÜTÇE DIŞI TOPLAM KAYNAK</b>					
<b>FAALİYET MALİYETİ TOPLAMI</b>	<b>2.293.000</b>	<b>1.435.427</b>	<b>2.490.000</b>	<b>2.674.000</b>	<b>2.850.000</b>

**FAALİYET MALİYETLERİ TABLOSU**

<b>İdare Adı</b>	GÜMÜŞHANE ÜNİVERSİTESİ
<b>Program Adı</b>	YÖNETİM VE DESTEK PROGRAMI
<b>Alt Program Adı</b>	ÜST YÖNETİM, İDARİ VE MALİ HİZMETLER
<b>Faaliyet Adı</b>	Strateji Geliştirme ve Mali Hizmetler
<b>Açıklama</b>	KAMU MALİ YÖNETİMİ VE KONTROL KANUNU kapsamında bu faaliyet yürütülmektedir. Üniversitemizin tarafından yürütülen ve idarelerin tüm programlarına hizmet eder nitelikte olan mali yönetim ve kontrole ilişkin iş ve işlemler yapılmaktadır.

EKONOMİK KOD	2019 Bütçe	2019 Harcama (Ağustos)	2020 Bütçe	2021 Tahmin	2022 Tahmin
<i>Personel Giderleri</i>	848.000	409.513	911.000	980.000	1.043.000
<i>Sosyal Güvenlik Kurumuna Devlet Primi Giderleri</i>	128.000	56.056	137.000	147.000	157.000
<i>Mal ve Hizmet Alım Giderleri</i>	18.000	9.886	65.000	68.000	70.000
<i>Cari Transferler</i>					
<i>Sermaye Giderleri</i>					
<i>Sermaye Transferleri</i>					
<i>Borç Verme</i>					
<b>BÜTÇE İÇİ TOPLAM KAYNAK</b>	<b>994.000</b>	<b>475.455</b>	<b>1.113.000</b>	<b>1.195.000</b>	<b>1.270.000</b>
<i>Döner Sermaye</i>					
<i>Özel Hesap</i>					
<i>Diğer Bütçe Dışı Kaynak</i>					
<b>BÜTÇE DIŞI TOPLAM KAYNAK</b>					
<b>FAALİYET MALİYETİ TOPLAMI</b>	<b>994.000</b>	<b>475.455</b>	<b>1.113.000</b>	<b>1.195.000</b>	<b>1.270.000</b>

# 2020 YILI PERFORMANS PROGRAMI GÜMÜŞHANE ÜNİVERSİTESİ

## C-İDARENİN TOPLAM KAYNAK İHTİYACI

### FAALİYETLER DÜZEYİNDE GÜMÜŞHANE ÜNİVERSİTESİ PERFORMANS PROGRAMI MALİYETİ

PROGRAM SINIFLANDIRMASI	2020			2021			2022		
	BÜTÇE İÇİ	BÜTÇE DIŞI	TOPLAM	BÜTÇE İÇİ	BÜTÇE DIŞI	TOPLAM	BÜTÇE İÇİ	BÜTÇE DIŞI	TOPLAM
<b>ARAŞTIRMA, GELİŞTİRME VE YENİLİK</b>	<b>622.000</b>	<b>0</b>	<b>622.000</b>	<b>672.000</b>	<b>0</b>	<b>672.000</b>	<b>715.000</b>	<b>0</b>	<b>715.000</b>
<b>YÜKSEKÖĞRETİMDE BİLİMSEL ARAŞTIRMA VE GELİŞTİRME</b>	622.000	0	622.000	672.000	0	672.000	715.000	0	715.000
Yükseköğretim Kurumları Temel Araştırma Hizmetleri	88.000	0	88.000	100.000	0	100.000	112.000	0	112.000
Yükseköğretim Kurumlarının Bilimsel Araştırma Projeleri	534.000	0	534.000	572.000	0	572.000	603.000	0	603.000
<b>HAYAT BOYU ÖĞRENME</b>	<b>7.000</b>	<b>0</b>	<b>7.000</b>	<b>8.000</b>	<b>0</b>	<b>8.000</b>	<b>9.000</b>	<b>0</b>	<b>9.000</b>
<b>YÜKSEKÖĞRETİM KURUMLARI SÜREKLİ EĞİTİM FAALİYETLERİ</b>	7.000	0	7.000	8.000	0	8.000	9.000	0	9.000
Toplum Hizmetine Sunulan Eğitim Programları, Kurs ve Seminerler	3.000	0	3.000	4.000	0	4.000	4.000	0	4.000
Yükseköğretim Kurumları Sosyal Sorumluluk Projeleri	4.000	0	4.000	4.000	0	4.000	5.000	0	5.000
<b>YÜKSEKÖĞRETİM HİZMETLERİ</b>	<b>96.799.000</b>	<b>0</b>	<b>96.799.000</b>	<b>103.996.000</b>	<b>0</b>	<b>103.996.000</b>	<b>110.651.000</b>	<b>0</b>	<b>110.651.000</b>
<b>ÖN LİSANS EĞİTİMİ, LİSANS EĞİTİMİ VE LİSANSÜSTÜ EĞİTİM</b>	93.930.000	0	93.930.000	100.919.000	0	100.919.000	107.403.000	0	107.403.000
Doktora ve Tıpta Uzmanlık Eğitimi	1.839.000	0	1.839.000	1.976.000	0	1.976.000	2.103.000	0	2.103.000
Yükseköğretim Kurumları Açıköğretim	7.000	0	7.000	8.000	0	8.000	8.000	0	8.000
Yükseköğretim Kurumları Bilgi ve Kültürel Kaynaklarının Geliştirilmesi ve Erişimin Kolaylaştırılması	1.252.000	0	1.252.000	1.309.000	0	1.309.000	1.360.000	0	1.360.000
Yükseköğretim Kurumları Birinci Öğretim	88.129.000	0	88.129.000	94.729.000	0	94.729.000	100.877.000	0	100.877.000
Yükseköğretim Kurumları İkinci Öğretim	2.669.000	0	2.669.000	2.860.000	0	2.860.000	3.015.000	0	3.015.000
Yükseköğretim Kurumları Uzaktan Eğitim	1.000	0	1.000	1.000	0	1.000	1.000	0	1.000
Yükseköğretim Kurumları Yaz Okulları	33.000	0	33.000	36.000	0	36.000	39.000	0	39.000
<b>YÜKSEKÖĞRETİMDE ÖĞRENCİ YAŞAMI</b>	2.869.000	0	2.869.000	3.077.000	0	3.077.000	3.248.000	0	3.248.000
Yükseköğretimde Barınma Hizmetleri	50.000	0	50.000	54.000	0	54.000	57.000	0	57.000
Yükseköğretimde Beslenme Hizmetleri	2.277.000	0	2.277.000	2.438.000	0	2.438.000	2.571.000	0	2.571.000
Yükseköğretimde Kültür ve Spor Hizmetleri	46.000	0	46.000	50.000	0	50.000	52.000	0	52.000
Yükseköğretimde Öğrenci Yaşamına İlişkin Diğer Hizmetler	489.000	0	489.000	527.000	0	527.000	560.000	0	560.000
Yükseköğretimde Sağlık Hizmetleri	7.000	0	7.000	8.000	0	8.000	8.000	0	8.000
<b>YÖNETİM VE DESTEK PROGRAMI</b>	<b>42.760.000</b>	<b>0</b>	<b>42.760.000</b>	<b>45.312.000</b>	<b>0</b>	<b>45.312.000</b>	<b>48.073.000</b>	<b>0</b>	<b>48.073.000</b>
<b>TEFTİŞ, DENETİM VE DANIŞMANLIK HİZMETLERİ</b>	190.000	0	190.000	206.000	0	206.000	220.000	0	220.000
Hukuki Danışmanlık ve Muhakemat Hizmetleri	188.000	0	188.000	204.000	0	204.000	218.000	0	218.000
İç Denetim	2.000	0	2.000	2.000	0	2.000	2.000	0	2.000
<b>ÜST YÖNETİM, İDARİ VE MALİ HİZMETLER</b>	42.570.000	0	42.570.000	45.106.000	0	45.106.000	47.853.000	0	47.853.000
Bilgi Teknolojilerine Yönelik Faaliyetler	1.313.500	0	1.313.500	1.411.000	0	1.411.000	1.502.000	0	1.502.000
Genel Destek Hizmetleri	29.230.500	0	29.230.500	31.394.000	0	31.394.000	33.177.000	0	33.177.000
İnşaat ve Yapı İşlerinin Yürütülmesi	5.104.000	0	5.104.000	4.872.000	0	4.872.000	5.288.000	0	5.288.000
İnsan Kaynakları Yönetimine İlişkin Faaliyetler	3.319.000	0	3.319.000	3.560.000	0	3.560.000	3.766.000	0	3.766.000
Özel Kalem Hizmetleri	2.490.000	0	2.490.000	2.674.000	0	2.674.000	2.850.000	0	2.850.000
Strateji Geliştirme ve Mali Hizmetler	1.113.000	0	1.113.000	1.195.000	0	1.195.000	1.270.000	0	1.270.000
<b>GENEL TOPLAM</b>	<b>140.188.000</b>	<b>0</b>	<b>140.188.000</b>	<b>149.988.000</b>	<b>0</b>	<b>149.988.000</b>	<b>159.448.000</b>	<b>0</b>	<b>159.448.000</b>

# 2020 YILI PERFORMANS PROGRAMI GÜMÜŞHANE ÜNİVERSİTESİ

## 2020 YILI PERFORMANS PROGRAMI GÜMÜŞHANE ÜNİVERSİTESİ

### EKONOMİK SINIFLANDIRMA DÜZEYİNDE GÜMÜŞHANE ÜNİVERSİTESİ PERFORMANS PROGRAMI MALİYETİ

EKONOMİK KOD	2020				2021				2022			
	HİZMET PROGRAMLARI TOPLAM	YÖNETİM VE DESTEK PROGRAMI	PROGRAM DIŞI GİDERLER	TOPLAM	HİZMET PROGRAMLARI TOPLAM	YÖNETİM VE DESTEK PROGRAMI	PROGRAM DIŞI GİDERLER	TOPLAM	HİZMET PROGRAMLARI TOPLAM	YÖNETİM VE DESTEK PROGRAMI	PROGRAM DIŞI GİDERLER	TOPLAM
Personel Giderleri	81.642.000	23.623.000		105.265.000	87.735.000	25.388.000		113.123.000	93.413.000	27.035.000		120.448.000
Sosyal Güvenlik Kurumuna Devlet Primi Giderleri	9.071.000	4.359.000		13.430.000	9.751.000	4.683.000		14.434.000	10.380.000	4.990.000		15.370.000
Mal ve Hizmet Alım Giderleri	6.215.000	4.518.000		10.733.000	6.690.000	4.815.000		11.505.000	7.082.000	5.046.000		12.128.000
Faiz Giderleri				0				0				0
Cari Transferler		2.765.000		2.765.000		2.964.000		2.964.000		3.125.000		3.125.000
Sermaye Giderleri	500.000	7.495.000		7.995.000	500.000	7.462.000		7.962.000	500.000	7.877.000		8.377.000
Sermaye Transferleri				0				0				0
Borç Verme				0				0				0
Yedek Ödenekler				0				0				0
<b>BÜTÇE İÇİ TOPLAM KAYNAK</b>	<b>97.428.000</b>	<b>42.760.000</b>	<b>0</b>	<b>140.188.000</b>	<b>104.676.000</b>	<b>45.312.000</b>	<b>0</b>	<b>149.988.000</b>	<b>111.375.000</b>	<b>48.073.000</b>	<b>0</b>	<b>159.448.000</b>
Döner Sermaye				0				0				0
Özel Hesap				0				0				0
Diğer Bütçe Dışı Kaynak				0				0				0
<b>BÜTÇE DIŞI TOPLAM KAYNAK</b>	<b>0</b>	<b>0</b>	<b>0</b>	<b>0</b>	<b>0</b>	<b>0</b>	<b>0</b>	<b>0</b>	<b>0</b>	<b>0</b>	<b>0</b>	<b>0</b>
<b>GENEL TOPLAM</b>	<b>97.428.000</b>	<b>42.760.000</b>	<b>0</b>	<b>140.188.000</b>	<b>104.676.000</b>	<b>45.312.000</b>	<b>0</b>	<b>149.988.000</b>	<b>111.375.000</b>	<b>48.073.000</b>	<b>0</b>	<b>159.448.000</b>

# 2020 YILI PERFORMANS PROGRAMI GÜMÜŞHANE ÜNİVERSİTESİ

## FAALİYETLERDEN SORUMLU HARCAMA BİRİMLERİ

İdare Adı GÜMÜŞHANE ÜNİVERSİTESİ  
Yıl 2020 (KBÖ)

PROGRAM	ALT PROGRAM	FAALİYET	SORUMLU HARCAMA BİRİMİ
ARAŞTIRMA, GELİŞTİRME VE YENİLİK	YÜKSEKÖĞRETİMDE BİLİMSEL ARAŞTIRMA VE GELİŞTİRME	Yükseköğretim Kurumları Temel Araştırma Hizmetleri	ORGANİK TARIM UYGULAMA VE ARAŞTIRMA MERKEZİ, DİĞER MERKEZLER
		Yükseköğretim Kurumlarının Bilimsel Araştırma Projeleri	ÖZEL KALEM (REKTÖRLÜK)
HAYAT BOYU ÖĞRENME	YÜKSEKÖĞRETİM KURUMLARI SÜREKLİ EĞİTİM FAALİYETLERİ	Toplum Hizmetine Sunulan Eğitim Programları, Kurs ve Seminerler	Sürekli Eğitim Merkezi
		Yükseköğretim Kurumları Sosyal Sorumluluk Projeleri	Sürekli Eğitim Merkezi
YÜKSEKÖĞRETİM HİZMETLERİ	ÖN LİSANS EĞİTİMİ, LİSANS EĞİTİMİ VE LİSANSÜSTÜ EĞİTİM	Doktora ve Tıpta Uzmanlık Eğitimi	FEN BİLİMLERİ ENSTİTÜSÜ, SOSYAL BİLİMLER ENSTİTÜSÜ
		Yükseköğretim Kurumları Ağıköğretim	SAĞLIK, KÜLTÜR VE SPOR DAİRE BAŞKANLIĞI
		Yükseköğretim Kurumları Bilgi ve Kültürel Kaynaklarının Geliştirilmesi ve Erişimin Kolaylaştırılması	KÜTÜPHANE VE DOKÜMANTASYON DAİRE BAŞKANLIĞI
		Yükseköğretim Kurumları Birinci Öğretim	ÖZEL KALEM (REKTÖRLÜK), Sağlık Bilimleri Fakültesi, GÜMÜŞHANE SAĞLIK HİZMETLERİ MESLEK YÜKSEKOKULU, KELKİT SAĞLIK HİZMETLERİ MESLEK YÜKSEKOKULU, Şiran Sağlık Hizmetleri Meslek Yüksekokulu, Mühendislik ve Doğa Bilimleri Fakültesi, GÜMÜŞHANE MESLEK YÜKSEKOKULU, TORUL MESLEK YÜKSEKOKULU, KÜRTÜN MESLEK YÜKSEKOKULU, GÜMÜŞHANE İKTİSADİ VE İDARİ BİLİMLER FAKÜLTESİ, Edebiyat Fakültesi, İLETİŞİM FAKÜLTESİ, İlahiyat Fakültesi, Turizm Fakültesi, Beden Eğitimi ve Spor Yüksekokulu, GÜMÜŞHANE ÜNİVERSİTESİ UYGULAMALI BİLİMLER YÜKSEKOKULU MÜDÜRLÜĞÜ, KELKİT AYDIN DOĞAN MESLEK YÜKSEKOKULU, ŞİRAN MUSTAFA BEYAZ MESLEK YÜKSEKOKULU, İRFAN CAN KÖSE MESLEK YÜKSEKOKULU, Sosyal Bilimler Meslek Yüksekokulu
		Yükseköğretim Kurumları İkinci Öğretim	Sağlık Bilimleri Fakültesi, GÜMÜŞHANE SAĞLIK HİZMETLERİ MESLEK YÜKSEKOKULU, KELKİT SAĞLIK HİZMETLERİ MESLEK YÜKSEKOKULU, Şiran Sağlık Hizmetleri Meslek Yüksekokulu, Mühendislik ve Doğa Bilimleri Fakültesi, GÜMÜŞHANE MESLEK YÜKSEKOKULU, TORUL MESLEK YÜKSEKOKULU, KÜRTÜN MESLEK YÜKSEKOKULU, GÜMÜŞHANE İKTİSADİ VE İDARİ BİLİMLER FAKÜLTESİ, Edebiyat Fakültesi, İLETİŞİM FAKÜLTESİ, İlahiyat Fakültesi, Beden Eğitimi ve Spor Yüksekokulu, KELKİT AYDIN DOĞAN MESLEK YÜKSEKOKULU, ŞİRAN MUSTAFA BEYAZ MESLEK YÜKSEKOKULU, İRFAN CAN KÖSE MESLEK YÜKSEKOKULU, Sosyal Bilimler Meslek Yüksekokulu
		Yükseköğretim Kurumları Uzaktan Eğitim	EĞİTİM TEKNOLOJİLERİ UYGULAMA VE ARAŞTIRMA MERKEZİ
		Yükseköğretim Kurumları Yaz Okulları	Sağlık Bilimleri Fakültesi, GÜMÜŞHANE SAĞLIK HİZMETLERİ MESLEK YÜKSEKOKULU, Mühendislik ve Doğa Bilimleri Fakültesi, GÜMÜŞHANE İKTİSADİ VE İDARİ BİLİMLER FAKÜLTESİ, İLETİŞİM FAKÜLTESİ, İlahiyat Fakültesi, Beden Eğitimi ve Spor Yüksekokulu
		Yükseköğretimde Barınma Hizmetleri	SAĞLIK, KÜLTÜR VE SPOR DAİRE BAŞKANLIĞI
		Yükseköğretimde Beslenme Hizmetleri	SAĞLIK, KÜLTÜR VE SPOR DAİRE BAŞKANLIĞI
		Yükseköğretimde Kültür ve Spor Hizmetleri	SAĞLIK, KÜLTÜR VE SPOR DAİRE BAŞKANLIĞI
Yükseköğretimde Öğrenci Yaşamına İlişkin Diğer Hizmetler	SAĞLIK, KÜLTÜR VE SPOR DAİRE BAŞKANLIĞI		
Yükseköğretimde Sağlık Hizmetleri	SAĞLIK, KÜLTÜR VE SPOR DAİRE BAŞKANLIĞI		
YÖNETİM VE DESTEK PROGRAMI	TEFTİŞ, DENETİM VE DANIŞMANLIK HİZMETLERİ	Hukuki Danışmanlık ve Muhakemat Hizmetleri	HUKUK MÜŞAVİRLİĞİ
		İç Denetim	ÖZEL KALEM (REKTÖRLÜK)
	ÜST YÖNETİM, İDARİ VE MALİ HİZMETLER	Bilgi Teknolojilerine Yönelik Faaliyetler	BİLGİ İŞLEM DAİRE BAŞKANLIĞI
		Genel Destek Hizmetleri	ÖZEL KALEM (GENEL SEKRETERLİK), İDARİ VE MALİ İŞLER DAİRE BAŞKANLIĞI, SAĞLIK, KÜLTÜR VE SPOR DAİRE BAŞKANLIĞI, BİLGİ İŞLEM DAİRE BAŞKANLIĞI, YAPI İŞLERİ VE TEKNİK DAİRE BAŞKANLIĞI, ÖĞRENCİ İŞLERİ DAİRE BAŞKANLIĞI, DİĞER MERKEZLER, İLETİŞİM FAKÜLTESİ, ŞİRAN MUSTAFA BEYAZ MESLEK YÜKSEKOKULU
		İnsan Kaynakları Yönetimine İlişkin Faaliyetler	PERSONEL DAİRE BAŞKANLIĞI
		İnşaat ve Yapı İşlerinin Yürütülmesi	YAPI İŞLERİ VE TEKNİK DAİRE BAŞKANLIĞI
		Özel Kalem Hizmetleri	ÖZEL KALEM (REKTÖRLÜK)
		Strateji Geliştirme ve Mali Hizmetler	STRATEJİ GELİŞTİRME DAİRE BAŞKANLIĞI

# 2020 YILI PERFORMANS PROGRAMI GÜMÜŞHANE ÜNİVERSİTESİ

## PERFORMANS GÖSTERGELERİNİN İZLENMESİNDEN SORUMLU BİRİMLER

İdare Adı:

GÜMÜŞHANE ÜNİVERSİTESİ

PROGRAM	ALT PROGRAM	PERFORMANS GÖSTERGELERİ	SORUMLU BİRİM		
ARAŞTIRMA, GELİŞTİRME VE YENİLİK	ARAŞTIRMA ALTYAPILARI	Araştırma altyapısı projesi tamamlanma oranı	STRATEJİ GELİŞTİRME DAİRE BAŞKANLIĞI		
	YÜKSEKÖĞRETİMDE BİLİMSEL ARAŞTIRMA VE GELİŞTİRME	Ar-ge'ye harcanan bütçenin toplam bütçeye oranı	STRATEJİ GELİŞTİRME DAİRE BAŞKANLIĞI		
		Ar-ge sonucu ortaya çıkan ürünlere ilişkin alınan patent sayısı	STRATEJİ GELİŞTİRME DAİRE BAŞKANLIĞI		
		Ar-ge sonucu ticarileştirilen ürün sayısı	STRATEJİ GELİŞTİRME DAİRE BAŞKANLIĞI		
		Araştırma merkezleri gelir miktarı	STRATEJİ GELİŞTİRME DAİRE BAŞKANLIĞI		
		Araştırma merkezlerinin sanayi ile yaptığı proje sayısı	STRATEJİ GELİŞTİRME DAİRE BAŞKANLIĞI		
		BAP kapsamında desteklenen araştırma projeleri sayısı	STRATEJİ GELİŞTİRME DAİRE BAŞKANLIĞI		
		Öğretim elemanı başına düşen ar-ge proje sayısı	STRATEJİ GELİŞTİRME DAİRE BAŞKANLIĞI		
		Patent, faydalı model ve endüstriyel tasarım başvuru sayısı	STRATEJİ GELİŞTİRME DAİRE BAŞKANLIĞI		
		Ulusal ve uluslararası kuruluşlar tarafından desteklenen ar-ge projesi sayısı	STRATEJİ GELİŞTİRME DAİRE BAŞKANLIĞI		
		Uluslararası endekslerde yer alan bilimsel yayın sayısı	STRATEJİ GELİŞTİRME DAİRE BAŞKANLIĞI		
		HAYAT BOYU ÖĞRENME	YÜKSEKÖĞRETİM KURUMLARI SÜREKLİ EĞİTİM FAALİYETLERİ	Dezavantajlı gruplara yönelik sosyal entegrasyon ve kapsayıcılığa ilişkin yapılan faaliyet sayısı	STRATEJİ GELİŞTİRME DAİRE BAŞKANLIĞI
				Eğitim programlarına başvuran kişi sayısı	STRATEJİ GELİŞTİRME DAİRE BAŞKANLIĞI
Mezunlara yönelik gerçekleştirilen faaliyet sayısı	STRATEJİ GELİŞTİRME DAİRE BAŞKANLIĞI				
Sürekli Eğitim Merkezi (SEM) ve Dil Merkezi (DİLMER) tarafından mesleki eğitime yönelik verilen sertifika sayısı	STRATEJİ GELİŞTİRME DAİRE BAŞKANLIĞI				
Tamamlanan sosyal sorumluluk projeleri sayısı	STRATEJİ GELİŞTİRME DAİRE BAŞKANLIĞI				
Üniversitenin çevrecilik alanlarında aldığı ödül sayısı	STRATEJİ GELİŞTİRME DAİRE BAŞKANLIĞI				
TEDAVİ EDİCİ SAĞLIK	TEDAVİ HİZMETLERİ	Ameliyat sayısı			
		Üniversite hastaneleri nitelikli yatak oranı			
		Üniversite hastaneleri yatak doluluk oranı			
		Yatan hasta sayısı			
YÜKSEKÖĞRETİM HİZMETLERİ	ÖĞRETİM ELEMANLARININ MESLEKİ GELİŞİMİ	SCI, SCI-Expanded, SSCI ve AHCI kapsamındaki dergilerde öğretim elemanı başına düşen yayın sayısı	STRATEJİ GELİŞTİRME DAİRE BAŞKANLIĞI		
		Araştırma bursundan yararlanan öğrenci sayısı	STRATEJİ GELİŞTİRME DAİRE BAŞKANLIĞI		
		YÖK tarafından öncelikli alanlarında sağlanan burslardan yararlanan doktora öğrenci sayısı	STRATEJİ GELİŞTİRME DAİRE BAŞKANLIĞI		
		YÖK tarafından sağlanan yurt dışında yabancı dil yeterliliklerinin artırılmasına yönelik burslardan yararlanan sayısı	STRATEJİ GELİŞTİRME DAİRE BAŞKANLIĞI		
		Yükseköğretim Kurulu, Türkiye Bilimler Akademisi ve TÜBİTAK bilim, teşvik ve sanat ödülleri sayısı	STRATEJİ GELİŞTİRME DAİRE BAŞKANLIĞI		
		Doktora eğitimini tamamlayanların sayısı	STRATEJİ GELİŞTİRME DAİRE BAŞKANLIĞI		
	ÖN LİSANS EĞİTİMİ, LİSANS EĞİTİMİ VE LİSANSÜSTÜ EĞİTİM	Eğitim bilimleri kontenjan doluluk oranı			
		Eğitimin program süresinde bitirilme oranı	STRATEJİ GELİŞTİRME DAİRE BAŞKANLIĞI		
		Fen bilimleri kontenjan doluluk oranı	STRATEJİ GELİŞTİRME DAİRE BAŞKANLIĞI		
		Kütüphanede bulunan basılı ve elektronik kaynak sayısı	STRATEJİ GELİŞTİRME DAİRE BAŞKANLIĞI		
		Kütüphanede bulunan öğrenci başına düşen basılı ve elektronik kaynak sayısı	STRATEJİ GELİŞTİRME DAİRE BAŞKANLIĞI		
		Kütüphaneden yararlanan kişi sayısı	STRATEJİ GELİŞTİRME DAİRE BAŞKANLIĞI		
		Lisansüstü öğrencilerin toplam öğrenciler içindeki payı	STRATEJİ GELİŞTİRME DAİRE BAŞKANLIĞI		
		Öğrenci başına düşen eğitim alanı	STRATEJİ GELİŞTİRME DAİRE BAŞKANLIĞI		
		Öğrenci başına düşen kapalı alan	STRATEJİ GELİŞTİRME DAİRE BAŞKANLIĞI		
		Öğrenci değişim programlarından yararlanan öğrencilerin oranı	STRATEJİ GELİŞTİRME DAİRE BAŞKANLIĞI		
		Öğretim üyesi başına düşen öğrenci sayısı	STRATEJİ GELİŞTİRME DAİRE BAŞKANLIĞI		
		Sağlık bilimleri kontenjan doluluk oranı	STRATEJİ GELİŞTİRME DAİRE BAŞKANLIĞI		
		Sosyal bilimler kontenjan doluluk oranı	STRATEJİ GELİŞTİRME DAİRE BAŞKANLIĞI		
		Teknokent veya Teknoloji Transfer Ofisi (TTO) projelerine katılan öğrenci sayısı	STRATEJİ GELİŞTİRME DAİRE BAŞKANLIĞI		
		Uluslararası kuruluşlarla ortak uygulanan eğitim programı sayısı	STRATEJİ GELİŞTİRME DAİRE BAŞKANLIĞI		
		Yabancı dilde eğitim veren program sayısı	STRATEJİ GELİŞTİRME DAİRE BAŞKANLIĞI		
		Yabancı uyruklu akademisyen sayısı	STRATEJİ GELİŞTİRME DAİRE BAŞKANLIĞI		
		Yabancı uyruklu öğrenci sayısı	STRATEJİ GELİŞTİRME DAİRE BAŞKANLIĞI		
		Yan dal ve çift ana dal programından mezun olanların toplam mezun sayısına oranı	STRATEJİ GELİŞTİRME DAİRE BAŞKANLIĞI		
		BARINMA VE BESLENME HİZMETLERİ		Barınma hizmetlerinden yararlanan öğrenci sayısı	STRATEJİ GELİŞTİRME DAİRE BAŞKANLIĞI
				Beslenme hizmetlerinden yararlanan öğrenci sayısı	STRATEJİ GELİŞTİRME DAİRE BAŞKANLIĞI