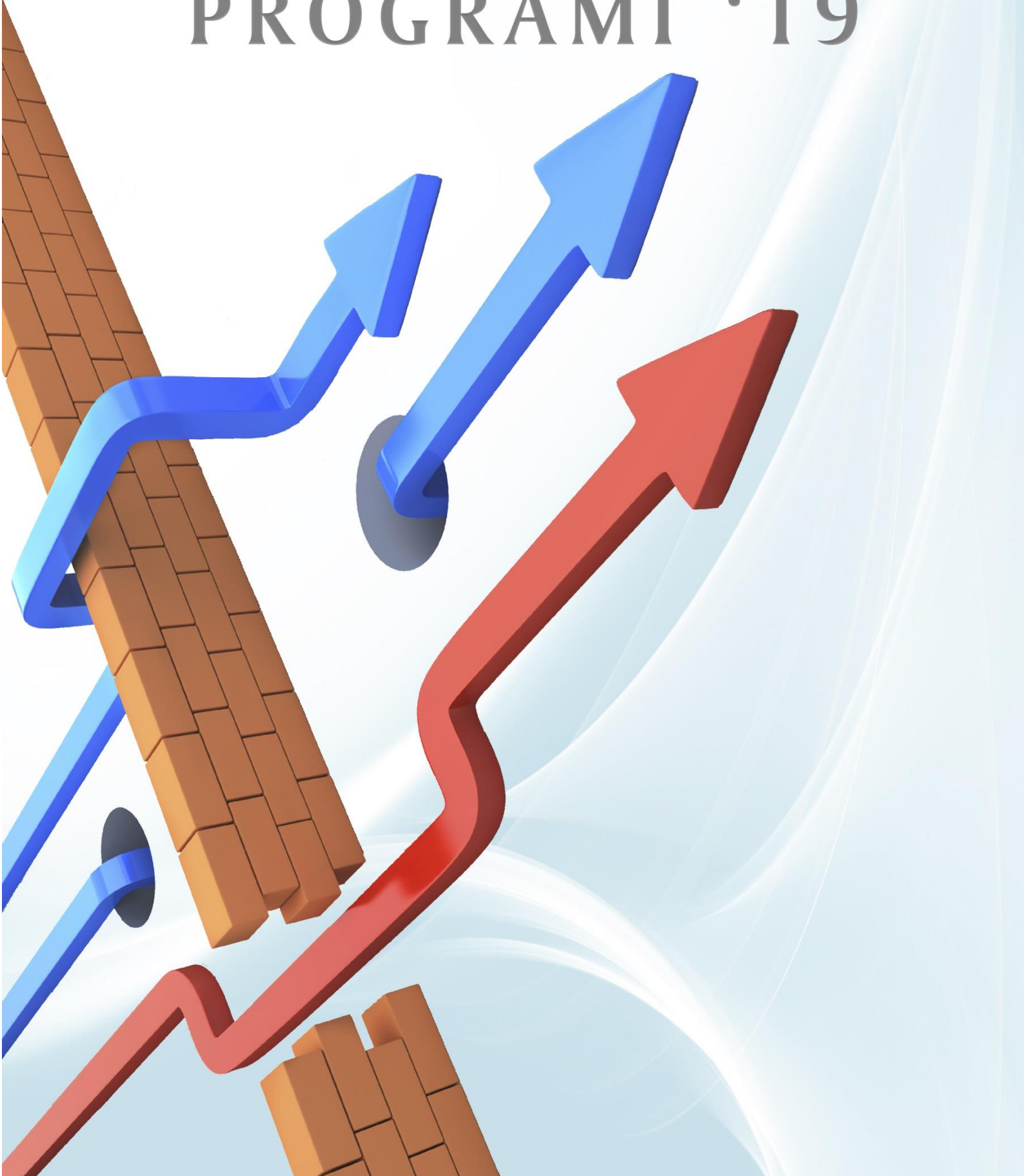




T.C. GÜMÜŞHANE ÜNİVERSİTESİ

PERFORMANS PROGRAMI '19



Kamu mali yönetimi reformu kapsamında hazırlanan 5018 sayılı Kamu Mali Yönetimi ve Kontrol Kanunu ile kamu mali yönetiminde mali disiplin, hesap verebilirlik ve mali saydamlık hedeflenerek kamu kaynaklarının etkili, ekonomik ve verimli kullanılmasını sağlamak üzere Türkiye’de performans esaslı bütçelemeye geçiş öngörülmüştür

Kamu mali yönetim sistemine dahil edilen performans esaslı bütçeleme sisteminin temel unsurlarını ise stratejik plan, performans programı ve faaliyet raporları oluşturmaktadır. Performans programları, stratejik planlarla bütçeler arasında daha güçlü bir bağ kurulmasını sağlayan araçlardır. Bu anlayışın akademik alanda yapılacak stratejik plan ile bütünleştirilmesi, üniversitemizin gerçek önceliklerinin ortaya çıkmasını sağlayarak kaynakların daha etkin ve verimli bir şekilde kullanılması için önemli bir aşama olacaktır.

Bu kapsamda üniversitemizin 2018 - 2022 dönemini kapsayan Stratejik Planı esas alınarak, Üniversitemizin 2019 yılı faaliyetleri, öncelikli hedefleri ile bunların kaynak ihtiyaçları ve performans hedef ve göstergeleri dikkate alınarak 2019 Yılı Performans Programı hazırlanmıştır. 2019 Yılı Performans Programımızın Üniversitemizdeki tüm akademik ve idari birimler arasındaki işbirliği ve koordinasyon imkânlarını geliştirerek, kurumumuzun hem ulusal hem de uluslararası alandaki akademik yeterliliklerinin gelişimine yüksek bir ivme kazandırması yanında, stratejik planımızın sürekliliği, tutarlılığı ve uygulama sonuçlarına yönelik başarı oranının ölçümünde de büyük katkı sağlayacağını umuyorum.

2019 Yılı Performans Programının Üniversitemizin gelişmesine ışık tutmasını dilerken, tüm çalışanlarımıza yüreктen teşekkür eder, yürütülecek çalışmalarda başarılar dilerim.

Prof. Dr. Halil İbrahim ZEYBEK

Rektör

İÇİNDEKİLER

I- GENEL BİLGİLER	
A- YETKİ, GÖREV VE SORUMLULUKLAR	2
1.Üniversitenin Görevleri	2
2.Rektör	4
3.Üniversite Senatosu	5
4. Üniversite Yönetim Kurulu	6
B- TEŞKİLAT YAPISI	
C- FİZİKSEL KAYNAKLAR	12
1. Fiziksel Yapı	12
2.Bilgi Teknolojileri ve Teknolojik Kaynaklar	13
a. Bilgi Teknolojileri	13
b. Teknolojik Kaynaklar	15
D- İNSAN KAYNAKLARI ANALİZİ	16
1. Akademik Personel	16
2. İdari Personel	17
3.Öğrenci Analizi	18
II- PERFORMANS BİLGİLERİ	20
A- TEMEL POLİTİKA VE ÖNCELİKLER	20
B- AMAÇ VE HEDEFLER	21
1. Misyon	21
2. Vizyon	21
3. Stratejik Amaçlar	21
4. Stratejik Hedefler	21
C- PERFORMANS HEDEF VE GÖSTERGELERİ	22
D- İDARENİN TOPLAM KAYNAK İHTİYACI	22
E- DİĞER HUSUSLAR	22
III- EKLER	22

I- GENEL BİLGİLER**A- YETKİ, GÖREV VE SORUMLULUKLAR****1.Üniversitenin Görevleri**

T.C. Anayasası'nın 130. ve 131. Maddeleri yükseköğretim ile ilgilidir. Türkiye'de yükseköğretim esas olarak 2547 Sayılı Yükseköğretim Kanunu ile düzenlenmektedir.

Yükseköğretim Kanunu'nun amacı; yükseköğretimle ilgili amaç ve ilkeleri belirlemek ve bütün yükseköğretim kurumlarının ve üst kuruluşlarının teşkilatlanma, işleyiş, görev, yetki ve sorumlulukları ile eğitim-öğretim, araştırma, yayım, öğretim elemanları, öğrenciler ve diğer personel ile ilgili esasları bir bütünlük içinde düzenlemektir.

İlgili Kanunun 12. Maddesi uyarınca yükseköğretim kurumlarının görevleri şunlardır:

- a.** Çağdaş, uygarlık ve eğitim-öğretim esaslarına dayanan bir düzen içinde, toplumun ihtiyaçları ve kalkınma planları ilke ve hedeflerine uygun ve ortaöğretime dayalı çeşitli düzeylerde eğitim-öğretim, bilimsel araştırma, yayım ve danışmanlık yapmak,
- b.** Kendi ihtisas gücü ve maddi kaynaklarını rasyonel, verimli ve ekonomik şekilde kullanarak, milli eğitim politikası ve kalkınma planları ilke ve hedefleri ile Yükseköğretim Kurulu tarafından yapılan plan ve programlar doğrultusunda, ülkenin ihtiyacı olan dallarda ve sayıda insan gücü yetiştirmek,
- c.** Türk toplumunun yaşam düzeyini yükseltici ve kamuoyunu aydınlatıcı bilim verilerini söz, yazı ve diğer araçlarla yaymak,
- d.** Örgün, yaygın, sürekli ve açık eğitim yoluyla toplumun özellikle sanayileşme ve tarımda modernleşme alanlarında eğitilmesini sağlamak,

- e.** Ülkenin bilimsel, kültürel, sosyal ve ekonomik yönlerden ilerlemesini ve gelişmesini ilgilendiren sorunlarını, diğer kuruluşlarla işbirliği yaparak, kamu kuruluşlarına önerilerde bulunmak suretiyle öğretim ve araştırma konusu yapmak, sonuçlarını toplumun yararına sunmak ve kamu kuruluşlarınca istenecek inceleme ve araştırmaları sonuçlandırarak düşüncelerini ve önerilerini bildirmek,
- f.** Eğitim-öğretim seferberliği içinde, örgün, yaygın, sürekli ve açık eğitim hizmetini üstlenen kurumlara katkıda bulunacak önlemleri almak,
- g.** Yörelereindeki tarım ve sanayinin gelişmesine ve ihtiyaçlarına uygun meslek elemanlarının yetişmesine ve bilgilerinin gelişmesine katkıda bulunmak, sanayi, tarım ve sağlık hizmetleri ile diğer hizmetlerde modernleşmeyi, üretimde artışı sağlayacak çalışma ve programlar yapmak, uygulamak ve yapılanlara katılmak, bununla ilgili kurumlarla işbirliği yapmak ve çevre sorunlarına çözüm getirici önerilerde bulunmak,
- h.** Eğitim teknolojisini üretmek, geliştirmek, kullanmak, yaygınlaştırmak,
- i.** Yükseköğretimin uygulamalı yapılmasına ait eğitim-öğretim esaslarını geliştirmek, döner sermaye işletmelerini kurmak, verimli çalıştırmak ve bu faaliyetlerin geliştirilmesine ilişkin gerekli düzenlemeleri yapmaktır.

2.Rektör

Günümüz yükseköğretim sistemi içinde üniversitedeki en üst düzeydeki yönetici ve atamaya yetkili amir rektördür. Rektör akademik ve idari konularda üniversitedeki tüm üst kurulların başkanlığını yapar. Rektörün görevleri;

- a.** Üniversite kurullarına başkanlık etmek, yükseköğretim üst kuruluşlarının kararlarını uygulamak, üniversite kurullarının önerilerini inceleyerek karara bağlamak ve üniversiteye bağlı kuruluşlar arasında düzenli çalışmayı sağlamak,
- b.** Her eğitim-öğretim yılı sonunda ve gerektiğinde üniversitenin eğitim-öğretim, bilimsel araştırma ve yayım faaliyetleri hakkında Üniversitelerarası Kurul'a bilgi vermek,
- c.** Üniversitenin yatırım programlarını, bütçesini ve kadro ihtiyaçlarını, bağlı birimlerinin ve üniversite yönetim kurulu ile senatonun görüş ve önerilerini aldıktan sonra hazırlamak ve Yükseköğretim Kuruluna sunmak,
- d.** Gerekli gördüğü hallerde üniversiteyi oluşturan kuruluş ve birimlerde görevli öğretim elemanlarının ve diğer personelin görev yerlerini değiştirmek veya bunlara yeni görevler vermek,
- e.** Üniversitenin birimleri ve her düzeydeki personeli üzerinde genel gözetim ve denetim görevini yapmak,

Ayrıca üniversitenin ve bağlı birimlerinin öğretim kapasitesinin rasyonel bir şekilde kullanılmasında ve geliştirilmesinde, öğrencilere gerekli sosyal hizmetlerin sağlanmasında, gerektiği zaman güvenlik önlemlerinin alınmasında, eğitim öğretim, bilimsel araştırma ve yayım faaliyetlerinin devlet kalkınma plan, ilke ve hedefleri doğrultusunda planlanıp yürütülmesinde, bilimsel-idari gözetim ve denetimin yapılmasında ve bu görevlerin alt birimlere aktarılmasında, takip ve kontrol edilmesinde ve sonuçlarının alınmasında birinci derecede yetkili ve sorumludur.

3. Üniversite Senatosu

Senato, rektörün başkanlığında, rektör yardımcıları, dekanlar ve her fakülteden fakülte kurullarınca üç yıl için seçilecek birer öğretim üyesi ile rektörlüğe bağlı enstitü ve yüksekokul müdürlerinden teşekkül eder. Senato, her eğitim -öğretim yılı başında ve sonunda olmak üzere yılda en az iki defa toplanır. Rektör gerekli gördüğü hallerde senatoyu toplantıya çağırır. Senato, üniversitenin akademik organı olup, aşağıdaki görevleri yapar:

- a. Üniversitenin eğitim-öğretim, bilimsel araştırma ve yayım faaliyetlerinin esasları hakkında karar almak,
- b. Üniversitenin bütününe ilgilendiren kanun ve yönetmelik taslaklarını hazırlamak veya görüş bildirmek,
- c. Rektörün onayından sonra Resmi Gazetede yayınlanarak yürürlüğe girecek olan üniversite veya üniversitenin birimleri ile ilgili yönetmelikleri hazırlamak,
- d. Üniversitenin yıllık eğitim-öğretim programını ve takvimini inceleyerek karara bağlamak,
- e. Bir sınava bağlı olmayan fahri akademik unvanlar vermek ve fakülte kurullarının bu konudaki önerilerini karara bağlamak,
- f. Fakülte kurulları ile rektörlüğe bağlı enstitü ve yüksekokul kurullarının kararlarına yapılacak itirazları inceleyerek karara bağlamak,
- g. Üniversite yönetim kuruluna üye seçmek,

4. Üniversite Yönetim Kurulu

Üniversite yönetim kurulu; rektörün başkanlığında dekanlardan, üniversiteye bağlı değişik öğretim birim ve alanlarını temsil edecek şekilde senatoca dört yıl için seçilecek üç profesörden oluşur. Rektör gerektiğinde yönetim kurulunu toplantıya çağırır. Rektör yardımcıları oy hakkı olmaksızın yönetim kurulu toplantılarına katılabilirler. Üniversite yönetim kurulu idari faaliyetlerde rektöre yardımcı bir organ olup aşağıdaki görevleri yapar:

- a. Yükseköğretim üst kuruluşları ile senato kararlarının uygulanmasında, belirlenen plan ve programlar doğrultusunda rektöre yardım etmek,
- b. Faaliyet plan ve programlarının uygulanmasını sağlamak; üniversiteye bağlı birimlerin önerilerini dikkate alarak yatırım programını, bütçe tasarısı taslağını incelemek ve kendi önerileri ile birlikte rektörlüğe sunmak,
- c. Üniversite yönetimi ile ilgili rektörün getireceği konularda karar almak,
- d. Fakülte, enstitü ve yüksekokul yönetim kurullarının kararlarına yapılacak itirazları inceleyerek kesin karara bağlamak,

B- TEŞKİLAT YAPISI

Gümüşhane Üniversitesi, 31 Mayıs 2008 tarih ve 26892 sayılı Resmi Gazete’de yayımlanan **22/5/2008 tarih ve 5765 Sayılı** “Yükseköğretim Kurumları Teşkilâtı Kanununda ve Yükseköğretim Kurumları Öğretim Elemanlarının Kadroları Hakkında Kanun Hükmünde Kararname ve Genel Kadro ve Usulü Hakkında Kanun Hükmünde Kararnameye Ekli Cetvellerde Değişiklik Yapılmasına Dair Kanun” ile kurulmuştur.

İlgili Kanunun Ek 98. Maddesi uyarınca; **Gümüşhane’de Gümüşhane Üniversitesi adıyla yeni bir üniversite kurulmuştur.** Bu Üniversite;

- a.** Rektörlüğe bağlı olarak yeni kurulan İletişim Fakültesi ile Karadeniz Teknik Üniversitesi Rektörlüğüne bağlı iken adı ve bağlantısı değiştirilerek oluşturulan ve Rektörlüğe bağlanan **Gümüşhane Mühendislik ve Doğa bilimleri Fakültesi ile Gümüşhane İktisadi ve İdari Bilimler Fakültesinden,**
- b.** Karadeniz Teknik Üniversitesi Rektörlüğüne bağlı iken adı ve bağlantısı değiştirilerek oluşturulan ve Rektörlüğe bağlanan **Gümüşhane Sağlık Bilimleri Fakültesinden,**
- c.** Karadeniz Teknik Üniversitesi Rektörlüğüne bağlı iken adı ve bağlantısı değiştirilerek oluşturulan ve Rektörlüğe bağlanan **Gümüşhane Meslek Yüksekokulu, Şiran Meslek Yüksekokulu, Gümüşhane Sağlık Hizmetleri Meslek Yüksekokulu** ile Erzincan Üniversitesi Rektörlüğüne bağlı iken adı ve bağlantısı değiştirilerek oluşturulan ve Rektörlüğe bağlanan **Kelkit Aydın Doğan Meslek Yüksekokulundan,**
- d.** Rektörlüğe bağlı olarak yeni kurulan **Sosyal Bilimler Enstitüsü ile Fen Bilimleri Enstitüsünden** oluşmuştur.

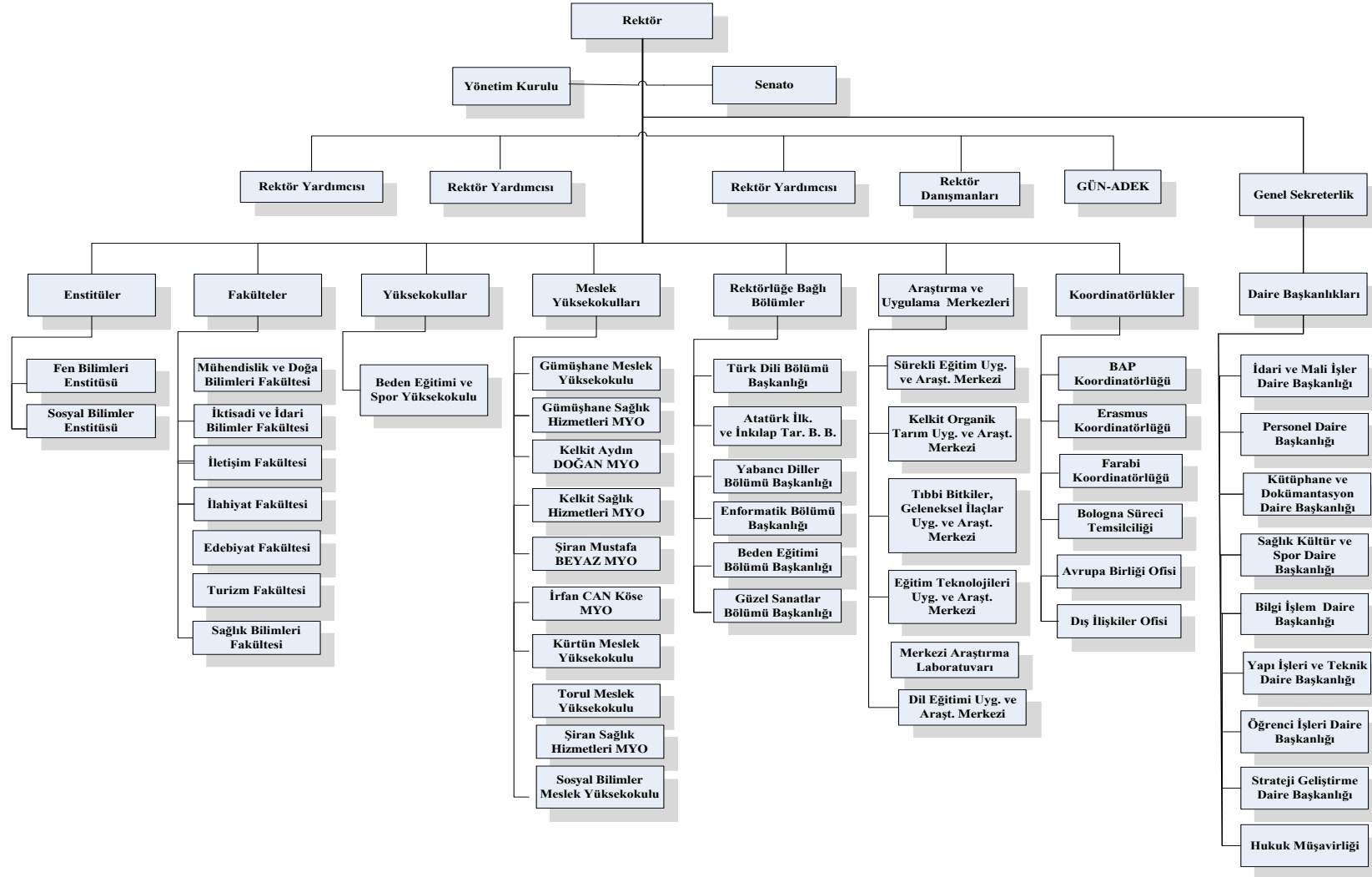
Gümüşhane Üniversitesi kuruluşundan itibaren hızla büyümeye devam etmiş; bu bağlamda yeni fakülteler, yüksekokullar ve meslek yüksekokulları kurulmuş ve yeni bölümler açılmıştır. Üniversitemiz, hâlihazırda iki enstitü, yedi fakülte, bir yüksekokul, on meslek yüksekokulu ve altı araştırma ve uygulama merkezi ile her gün biraz daha büyümeye ve gelişmeye devam etmektedir.

Tablo 1 Gümüşhane Üniversitesi Akademik Birimlerinin Kuruluş Tarihleri

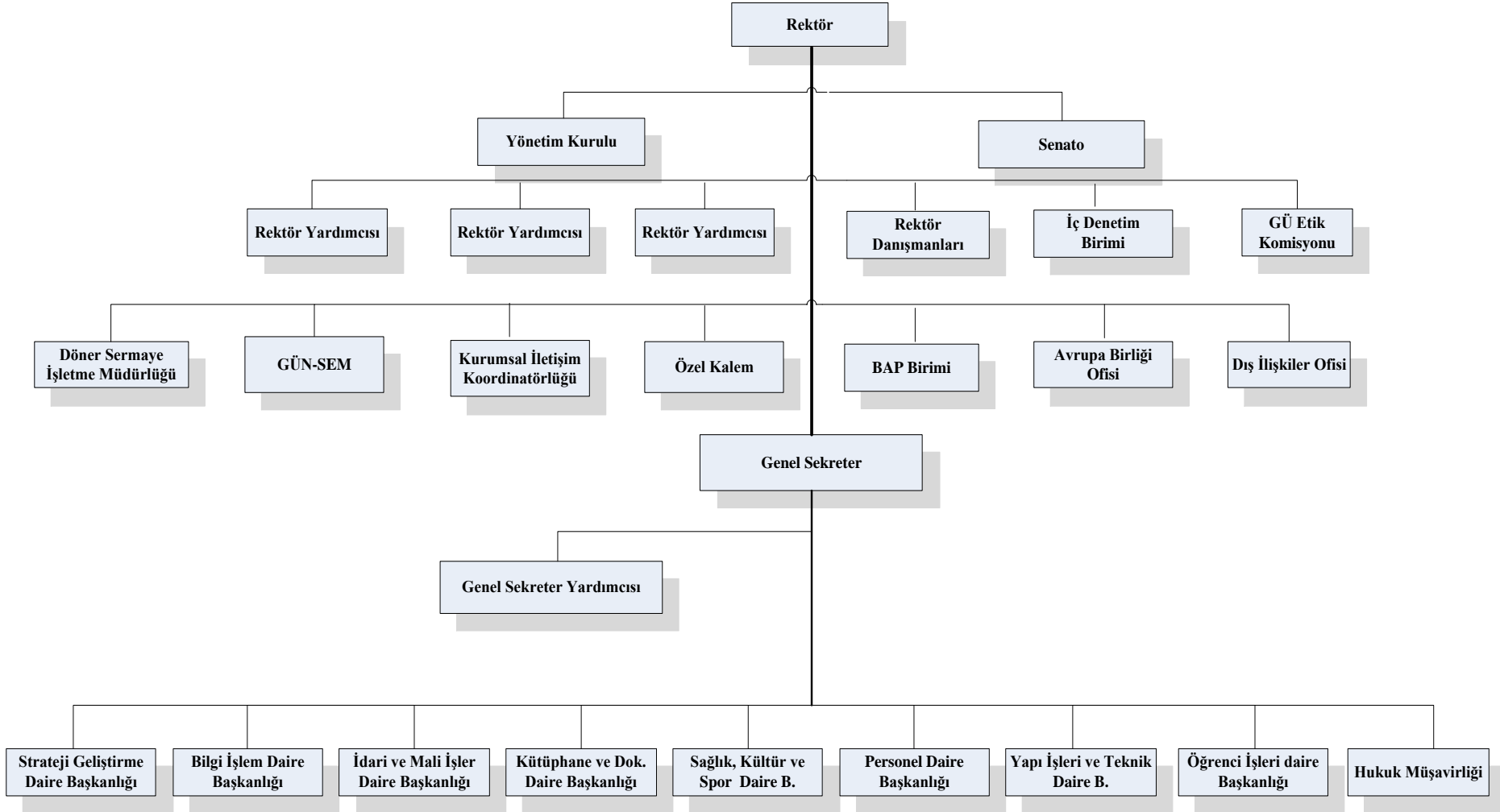
Birim	Kuruluş Tarihi	Açıklama
Fen Bilimleri Enstitüsü	31.05.2008 Tarihli Kuruluş Kanunuyla Birlikte Gümüşhane Üniversitesi'ne bağlı olarak kuruldu.	
Sosyal Bilimler Enstitüsü	31.05.2008 Tarihli Kuruluş Kanunuyla Birlikte Gümüşhane Üniversitesi'ne bağlı olarak kuruldu.	
Mühendislik ve Doğa Bilimleri Fakültesi	11.07.1992 Tarihinde Karadeniz Teknik Üniversitesi'ne bağlı olarak kuruldu.	31.05.2008 tarihinde Gümüşhane Üniversitesi'ne devredildi.
İktisadi ve İdari Bilimler Fakültesi	03.10.2007 Tarihinde Karadeniz Teknik Üniversitesi'ne bağlı olarak kuruldu.	31.05.2008 tarihinde Gümüşhane Üniversitesi'ne devredildi.
İletişim Fakültesi	31.05.2008 Tarihli Kuruluş Kanunuyla Birlikte Gümüşhane Üniversitesi'ne bağlı olarak kuruldu.	
İlahiyat Fakültesi	07.06.2010 Tarihli Bakanlar Kurulunda Kabul Edilerek 01.07.2010 Tarih ve 27628 Sayılı Resmi Gazetede yayımlandı.	
Edebiyat Fakültesi	14.11.2011 Tarihli Bakanlar Kurulunda Kabul Edilerek 03.01.2011 Tarih ve 28162 Sayılı Resmi Gazetede yayımlandı.	
Sağlık Bilimleri Fakültesi	02.11.1996 Tarihinde Karadeniz Teknik Üniversitesi'ne bağlı olarak kurulan Sağlık Yüksekokulu, Bakanlar Kurulunun 8 Nisan 2016 tarihli ve 2016/8562 sayısı ile yayınlanan kararıyla Sağlık Bilimleri Fakültesine dönüştürülmüştür.	31.05.2008 tarihinde Gümüşhane Üniversitesi'ne devredildi.
Turizm Fakültesi	2010 Yılında kurulan Turizm İşletmeciliği ve Otelcilik Yüksekokulu, 22.04.2013 Tarihli Bakanlar Kurulunda Kabul Edilen 16.05.2013 Tarih ve 28649 Sayılı Resmi Gazetede yayımlanan kararla, Turizm Fakültesine dönüştürüldü.	
Beden Eğitimi ve Spor Yüksekokulu	08.04.2010 Tarihli Bakanlar Kurulunda Kabul Edilerek 28.04.2010 Tarih ve 27565 Sayılı Resmi Gazetede yayımlandı.	
Gümüşhane Meslek Yüksekokulu	20.07.1982 Tarihinde Karadeniz Teknik Üniversitesi'ne bağlı olarak kuruldu.	31.05.2008 tarihinde Gümüşhane Üniversitesi'ne devredildi.
Sağlık Hizmetleri Meslek Yüksekokulu	10.09.1992 Tarihinde Karadeniz Teknik Üniversitesine Bağlı Olarak kuruldu.	31.05.2008 tarihinde Gümüşhane Üniversitesi'ne devredildi.
Kelkit Aydın Doğan Meslek Yüksekokulu	20.07.1982 Tarihinde Atatürk Üniversitesine Bağlı Olarak Kuruldu. 17.03.2006'da Erzincan Üniversitesine devredildi.	31.05.2008 tarihinde Gümüşhane Üniversitesine devredildi.

Kelkit Sağlık Hizmetleri Meslek Yüksekokulu	22.05.2008 Tarihinde Erzincan Üniversitesine Bağlı Olarak Kuruldu.	22.07.2008 tarihinde Gümüşhane Üniversitesine devredildi.
Şiran Mustafa Beyaz Meslek Yüksekokulu	Karadeniz Teknik Üniversitesine bağlı olarak kuruldu.	31.05.2008 tarihinde Gümüşhane Üniversitesine devredildi.
İrfan Can Köse Meslek Yüksekokulu	21.05.2009 Tarihli Yükseköğretim Kurulu Başkanlığı Genel Kurul Kararıyla kuruldu.	
Kürtün Meslek Yüksekokulu	21.05.2009 Tarihli Yükseköğretim Kurulu Başkanlığı Genel Kurul Kararıyla kuruldu.	
Torul Meslek Yüksekokulu	21.05.2009 Tarihli Yükseköğretim Kurulu Başkanlığı Genel Kurul Kararıyla kuruldu.	
Şiran Sağlık Hizmetleri Meslek Yüksekokulu	22.06.2017 Tarihli Yükseköğretim Kurulu Başkanlığı Genel Kurul Kararıyla kuruldu.	
Sosyal Bilimler Meslek Yüksekokulu	24.08.2017 Tarihli Yükseköğretim Kurulu Başkanlığı Genel Kurul Kararıyla kuruldu.	
GÜ Sürekli Eğitim Uygulama ve Araştırma Merkezi	Yükseköğretim Kurulu Başkanlığı'nın 04.10.2010 Tarih ve 36299 Sayılı Yazısı ile kuruldu.	
Kelkit Organik Tarım Uygulama ve Araştırma Merkezi	30.03.2011 Tarihli Yükseköğretim Kurulu Başkanlığı Yürütme Kurulu Kararıyla kuruldu.	
Merkezi Araştırma Laboratuvarı Uygulama ve Araştırma Merkezi	06.11.2013 Tarihli Yükseköğretim Kurulu Başkanlığı Kararıyla kuruldu.	
Tıbbi Bitkiler, Geleneksel İlaçlar Uygulama ve Araştırma Merkezi	30.05.2014 Tarih ve 128 Sayılı Yükseköğretim Kurulu Başkanlığı Kararıyla kuruldu.	
Eğitim Teknolojileri Uygulama ve Araştırma Merkezi	05.08.2014 Tarih ve 47600 Sayılı Yükseköğretim Kurulu Başkanlığı Kararıyla kuruldu.	
Dil Eğitimi Uygulama ve Araştırma Merkezi	08.05.2017 Tarih ve 31633 Sayılı Yükseköğretim Kurulu Başkanlığı Kararıyla kuruldu.	

Şekil 1 - Gümüşhane Üniversitesi Akademik Birimler Organizasyon Şeması



Şekil 2 - Gümüşhane Üniversitesi İdari Birimler Organizasyon Şeması



C- FİZİKSEL KAYNAKLAR

1. Fiziksel Yapı

Gümüşhane Üniversitesi'nin fiziki durumu ile ilgili genel bilgilere aşağıdaki tablolarda yer verilmiştir.

Tablo 1- Gümüşhane Üniversitesi Açık Alanlar Toplamı

Sıra No	Taşınmazın Olduğu Yer	Toplam Açık Alan (m ²)
1	Gümüşhanevi Bağlarbaşı Yerleşkesi	1.223.385,35
2	Kelkit Aydın Doğan MYO Yerleşkesi	129.935,30
3	Şiran Mustafa Beyaz MYO Yerleşkesi	6.209,76
4	Kürtün MYO Yerleşkesi	27.575,25
5	İrfan Can Köse MYO Yerleşkesi	19.765,32
6	Torul MYO Yerleşkesi	23.649,76
7	Çamlı Köy Mevki	4.700,00
8	Yeni Mahalle Lojmanları	1260,00
Genel Toplam		1.431.780,74

Tablo 2- Gümüşhane Üniversitesi Kapalı Alanlar Toplamı

Sıra No	Taşınmazın Olduğu Yer	Toplam Kapalı Alan (m ²)
1	Rektörlük Örgütü Hizmet Binası	4.495,51
2	Sağlık Bilimleri Fakültesi Hizmet Binası	5.650,00
3	Gümüşhane Meslek Yüksekokulu	7.139,34
4	Mühendislik ve Doğa Bilimleri Fakültesi Hizmet Binası	21.540,00
5	İİBF ve İletişim Fakültesi Binası	23.164,00
6	Edebiyat İlahiyat Fakültesi Hizmet Binası	27.576,00
7	Beden Eğitimi ve Spor Yüksekokulu Hizmet Binası	7.650,00
8	Kelkit Aydın Doğan MYO Hizmet Binası	8.000,00
9	Şiran Mustafa Beyaz MYO Hizmet Binası	2.500,00
10	Kürtün MYO Hizmet Binası	2.400,00
11	İrfan Can Köse MYO Hizmet Binası	3.150,00
12	Torul MYO Hizmet Binası	4.000,00
13	Kelkit Kibrit Fabrikası Tesisleri	11.146,15
14	Merkezi Yemekhane ve Kafeterya	7.400,00
15	Merkezi Araştırma Laboratuvarı Hizmet Binası	1.683,00
16	Sağlık Hizmetleri Meslek Yüksekokulu Hizmet Binası	3.669,17
17	Kapalı Spor Salonu	4.181,68
18	Yarı Olimpik Yüzme Havuzu	4.382,00
19	Lojmanlar	29.863,00
20	Bıldırıcın Üretim Binası	226,00
21	Merkezi Kütüphane ve Kongre Merkezi Binası	19.264,00
22	Kampüs Cami	1.950,00
23	Kelkit Sağlık MYO Binası	4.711,00
24	Hangar Binası	594,00
Genel Toplam		206.334,85

2.Bilgi Teknolojileri ve Teknolojik Kaynaklar**a. Bilgi Teknolojileri**

Üniversitemizde kullanılmakta olan bilgi teknolojileri ve yazılımlar aşağıda sıralanmıştır.

- 1- Muhasebe Otomasyon Sistemi (BKMYS)
- 2- Kamu Mali Yönetim Sistemi (KMYS)
- 3- Bütçe Yönetim Enformasyon Sistemi (e-bütçe)
- 4- Kamu Hesapları Bilgi Sistemi (KBS)
- 5- TÜBİTAK Projeleri Transfer Takip Sistemi (TTS)
- 6- Kira Takip Sistemi
- 7- Elektronik Kamu Alımları Platformu (EKAP)
- 8- Personel Otomasyon Programı
- 9- Öğrenci Otomasyon Programı
- 10- Kütüphane Otomasyon Programı
- 11- İhalelerde Yaklaşık Maliyet ve Metraj Hesaplama Yazılımları,
- 12- Yükseköğretim Kurulu Ortak Veritabanı (YÖKSİS)
- 13- Kamu Elektronik Bordro Sistemi (e-Bordro)
- 14- Harcama Yönetim Sistemi (HYS)
- 15- Elektronik Belge Yönetim Sistemi (EBYS)
- 16- Devlet Malzeme Ofisi Bilgi Sistemi
- 17- Elektronik Kamu Bilgi Yönetim Sistemi (KAYSİS)
- 18-İmza Yetkilileri Yönetim Modülü (İYEM)

Ayrıca Mevzuat Bilgi Sistemi, Resmi Gazete Bilgi Sistemi, Sayıştay, Kamu İhale Kurumu, YÖK ve diğer üniversitelerin sistemlerinden yararlanılmaktadır. Bilgi İşlem Daire Başkanlığı envanterinde bilgisayar işletim sistemleri, anti virüs yazılımları ve toplam 14 adet sunucu (server) mevcuttur.

Tablo 3-Gümüşhane Üniversitesi İnternet Bağlantısı ve Hızı

<u>KAMPÜS ADI</u>	<u>BAĞLANTI TÜRÜ</u>	<u>HIZI</u>
Gümüşhanevi	Metro Ethernet	200 Mbp/s
Kelkit	Metro Ethernet	30 Mbp/s
Köse	Metro Ethernet	10 Mbp/s
Kürtün	Metro Ethernet	10 Mbp/s
Şiran	Metro Ethernet	10 Mbp/s
Torul	Metro Ethernet	10 Mbp/s

Açıklama: Bütün bağlantılar TÜBİTAK-ULAKBİM üzerinden sağlanmaktadır.

b. Teknolojik Kaynaklar

Üniversitemizde kullanılmakta olan bilgisayar ve diğer teknolojik kaynaklar ile taşıtlar ve iş makineleri aşağıda sıralanmıştır.

Tablo 4- Gümüşhane Üniversitesi Bilgisayar ve Diğer Teknolojik Kaynakların Sayısı

Malzemenin Cinsi		Toplam Sayısı
Masaüstü Bilgisayar	Kasa	1.380
	Ekran	883
Taşınabilir Bilgisayar		442
Yazıcı		480
Sabit Telefon		1.121
Faks Makinesi		20
Projeksiyon		311
Fotokopi Makinesi		86

Tablo 5- Gümüşhane Üniversitesi Taşıtlar ve İş Makinesi Sayısı

T Cetveli*	Taşıtların Cinsi	Adet
T-2	Binek Otomobil(4x2)	7
T-3	Station-Wagon	1
T-5	Minibüs(Sürücü dâhil en fazla 15 kişilik-4x2)	1
T-8	Pick-Up (Kamyonet, arazi için / 3ve 6 kişilik)	2
T-10	Midibüs (Sürücü dahil en fazla 26 kişilik-4x2)	2
T-11a	Otobüs (Sürücü dahil en fazla 27 kişilik-4x2)	2
T-11b	Otobüs (Sürücü dahil en az 41 kişilik-4x2)	1
T-12	Kamyon (Şasi-kabin tam yüklü ağırlığı 3501 kg)	1
T-14	Kamyon (Şasi-kabin tam yüklü ağırlığı en az 17.000 Kg.)	1
T-15	Ambulans (Tıbbi Donanımlı)	1
	Makine ve Teçhizat (Kazıcı ve Yükleyici Caterpillar)	1
	İş Makineleri ve Aletleri (Traktör)	1
TOPLAM		21

*T Cetveli: Kurumların Satın Alacakları Taşıtların Azami Satın Alma Bedellerini Gösterir Cetvel

D- İNSAN KAYNAKLARI ANALİZİ**1.Akademik Personel**

Üniversitemizdeki akademik personel sayıları unvan bazında yıllara göre aşağıdaki tablolarda ve grafiklerle gösterilmiştir.

Tablo 6-Unvan Bazında Akademik Personel Sayıları

Gümüşhane Üniversitesi Akademik Personel Artış Tablosu				
UNVAN	2015	2016	2017	2018
Profesör	1	2	11	17
Doçent	36	37	37	47
Yardımcı Doçent	172	171	179	190
Öğretim Görevlisi	125	126	135	170
Okutman	21	20	21	0
Araştırma Görevlisi	250	248	225	202
Uzman	2	2	2	0
Toplam	607	606	610	626

2. İdari Personel

Üniversitemizdeki idari personel kadroları ve sayılarının hizmet sınıflarına göre dağılımını gösterir bilgilere aşağıdaki tabloda yer verilmiş olup grafikte gösterilmiştir.

Tablo 7- İdari Personelin Hizmet Sınıflarına Göre Doluluk Oranları

UNVANLAR	2015	2016	2017	2018
Genel İdari Hizmetler Sınıfı (GİH)	222	218	193	184
Sağlık Hizmetleri Sınıfı (SHS)	3	3	3	3
Teknik Hizmetler Sınıfı (THS)	54	49	48	48
Avukatlık Hizmetleri Sınıfı (AHS)	1	1	1	1
Yardımcı Hizmetler Sınıfı (YHS)	19	16	15	15
Toplam	299	287	260	251

3.Öğrenci Analizi

Üniversitemizde yüksek lisans, lisans ve ön lisans düzeyinde öğretim gören öğrenci sayılarını ve akademik birimler bazında dağılımlarını gösterir tablolara aşağıda yer verilmiştir.

Tablo 8 - Mevcut Öğrenci Sayıları

BİRİMİN ADI	2018-2019
	Toplam
FAKÜLTELER	9.742
İktisadi ve İdari Bilimler Fakültesi	1.853
Mühendislik ve Doğa Bilimleri Fakültesi	2.453
İletişim Fakültesi	1.137
İlahiyat Fakültesi	1.168
Edebiyat Fakültesi	1.200
Turizm Fakültesi	74
Sağlık Bilimleri Fakültesi	1.857
YÜKSEKOKULLAR	1.206
Beden Eğitimi ve Spor Yüksek Okulu	394
Sağlık Yüksek Okulu	812
ENSTİTÜLER	925
Fen Bilimleri Enstitüsü	332
Sosyal Bilimler Enstitüsü	593
MESLEK YÜKSEKOKULLARI	5.749
Gümüşhane MYO	1.920
Gümüşhane Sağlık Hizmetleri MYO	1.181
Kelkit Sağlık Hizmetleri MYO	261
Kelkit Aydın Doğan MYO	684
Şiran Mustafa Beyaz MYO	538
Şiran Sağlık Hizmetleri MYO	81
İrfan Can Köse MYO	475
Sosyal Bilimler MYO	170
Kürtün MYO	173
Torul MYO	266
GENEL TOPLAM	18.662

Tablo 9 - Gümüşhane Üniversitesi Yabancı Dil Hazırlık Sınıfı Öğrenci Sayıları

BİRİMİN ADI	I. Öğretim			II. Öğretim			I. ve II. Öğretim Toplamı* 100 / Toplam Öğrenci Sayısı		
	Erkek	Kız	Toplam	Erkek	Kız	Toplam	Hazırlık Sınıfı Öğrenci Sayısı	Toplam Öğrenci Sayısı	Yüzde Oranı
İlahiyat Fakültesi	67	123	190	86	76	162	352	1.168	30,14
Sağlık Bilimleri Fakültesi (Acil Yardım ve Afet Yönetimi)	33	46	79	12	7	19	98	2.669	0,03
Üniversite Toplamı	100	169	269	98	93	181	440	3.837	11,46

A- TEMEL POLİTİKA VE ÖNCELİKLER

Türkiye'nin Yükseköğretim Stratejisi, Kalkınma Planları, Orta Vadeli Programları ve Üniversitemizin temel politika ve öncelikleri göz önüne alınarak bölgenin yükseköğretim ve bilim merkezlerinden birisi olmak amacıyla stratejik alanlarımızı ifade eden temalar ile stratejik amaç ve hedeflerimiz belirlenmiştir.

- Eğitim-öğretimde kalite gözetilecek ve evrensel standartlar dikkate alınacaktır ve Bilimsel faaliyetlerdeki sürekliliği, yararlılığı ve kaliteyi artırmak esas alınacaktır.

- Artan yükseköğretim programı ve öğrenci sayısına bağlı olarak ortaya çıkan öğretim üyesi gereksinimi hızla karşılanacak ve akademik ve bilimsel özgürlüğü genişletici uygulamalar benimsenecektir.

- Kurum kimliğini ve kültürünü geliştirmek için katılımcı bir yönetim anlayışı benimsenecek, başarılı öğrenci ve personel teşvik edilecek, açık ve şeffaf yönetim modelleri uygulanacak olup üniversitemizde yönetim sorumluluğunun güçlendirilmesi için gerekli mali yönetim, iç kontrol ve iç denetim faaliyetlerinin etkin bir şekilde uygulanmasına yönelik çalışmalar yapılacaktır.

- Bölgesel ve ulusal kalkınmaya daha fazla katkıda bulunmak amacıyla ürün ve hizmetlerin geliştirilmesinde paydaşların çıkarları gözetilecek, işgücü piyasası ile Üniversitemiz arasındaki işbirliği artırılacaktır.

- Üniversite-sanayi işbirliğinin geliştirilmesinde lokomotif rol üstlenmek, bölgede bulunan sanayi kuruluşlarının teknolojik gelişimine ve Ar-Ge çalışmalarına katkıda bulunulacaktır.

- Ar-Ge'ye dayalı üretim yeteneğini güçlendirmek amacıyla uygulama ve araştırma merkezlerimiz ile merkezi araştırma laboratuvarlarımız geliştirilecektir.

- Girişimcilik ruhu ile bölgenin yararına olacak aktivitelerde en üst düzeyde rol alınacak, esnek, gelişime açık ve toplumla özdeşleşen projeler geliştirilecek ve desteklenecektir.

- Üretilen bilginin teknolojiye dönüşümünü sağlayacak ulusal ve uluslararası platformlarda proje çalışmalarına katılım teşvik edilecektir.

- Yükseköğretimde öğrenci ve öğretim elemanı değişimi ve hareketliliğini artırmaya yönelik uluslararası programlar yakından takip edilecektir. Yabancı öğrenci ve bilim insanlarının Üniversitemizdeki öğretim faaliyetlerine katılmasına yönelik hibe programlarını kullanarak öğretim elemanları ve öğrencilerin karşılıklı değişimleri sağlanacaktır.

- Mevcut idari ve beşeri kapasite, nitelik ve nicelik olarak stratejik yönetim anlayışı doğrultusunda geliştirilecek ve yönetim kültürünün yeni yapıya uyarlanmasına dönük programlar düzenlenecektir. Stratejik planlama ve performans programları çerçevesinde ölçme, izleme ve değerlendirme süreçleri geliştirilecektir.

B- AMAÇ VE HEDEFLER

1. Misyon

Eleştirel düşünebilen, girişimci, üretken, rekabetçi, kişisel ve mesleki olarak kendini sürekli yenileyebilen fertler yetiştirebilmeyi, bilime evrensel katkı sağlayabilen araştırmalar yapabilmeyi, tüm değerleri ile bulunulan yöre, ülke ve dünya sorunlarına karşı duyarlı, şehrin, bölge ve ülkenin gelişmesine katkıda bulunan hizmetler yapabilmeyi görev edinmiştir.

2. Vizyon

Kurumsal yapısını gittikçe güçlendiren; bulunduğu yörenin özellikle organik tarım, turizm ve madencilik potansiyelinin değerlendirilebilmesi için çalışmalar yapan; bilime katkılarıyla; ulusal ve uluslararası işbirlikleriyle topluma yararlı projeler üreten, ülke geleceğinde söz sahibi olan bir üniversite olmaktır.

3. Stratejik Amaçlar ve Hedefler

- | | |
|----------------|---------------------------------------------------------------------------------------------------------------------------------------------------------------------------------------|
| Amaç 1 | Eğitim öğretimde kaliteyi arttırmayı amaçlayan, ülkenin ve bölgenin ihtiyaç duyduğu alanlarda rekabet edebilir bir üniversite olmak |
| Hedef 1 | 2022 yılı sonuna kadar özellikle organik tarım, turizm ve madencilik potansiyelinin değerlendirilebilmesi için ön lisans / lisans bölüm / program ve öğrenci sayısını %20 artırmak |
| Hedef 2 | 2022 yılı sonuna kadar Çift anadal/yandal yapan öğrenci sayısı ile Farabi, Erasmus, Mevlana gibi ulusal ve uluslararası değişim programlarına katılan sayısını %50 oranında arttırmak |
| Amaç 2 | Bilimsel araştırma kaynaklarını ve kalitesini artırarak özellikle toplumsal ve ekonomik faydası yüksek projeler/faaliyet gerçekleştirmek |
| Hedef 1 | 2022 yılının sonuna kadar ulusal ve uluslararası düzeyde yapılan yayınları %30 oranında arttırmak |

- Hedef 2** 2022 yılının sonuna kadar araştırmaya aktarılan kaynağın % 30 arttırılması
- Hedef 3** 2022 yılı sonuna kadar lisansüstü program sayısını ve öğrenci sayısını %20 arttırmak
- Hedef 4** 2022 yılı sonuna kadar Merkez Kütüphanede sunulan hizmet ve kaynak sayısını % 30 oranında arttırmak
- Amaç 3** Paydaşlarımızla işbirliği içerisinde toplumun ihtiyacı olan alanlarda yerel ve bölgesel kalkınmaya yönelik nitelikli hizmetler üretmek
- Hedef 1** 2022 yılı sonuna kadar, Üniversite ve dış paydaşlar ile işbirliği ve eşgüdümü sağlayarak şehrin, bölgenin ve ülkenin ihtiyaçlarına yönelik etkinlik/faaliyetleri % 30 oranında arttırmak
- Hedef 2** 2022 yılı sonuna kadar, kalkınmaya yönelik desteklenen proje sayısını % 30 oranında arttırmak
- Amaç 4** Üniversitemizin sosyal, fiziksel ve yönetsel altyapısını güçlendirerek şeffaf, hesap verilebilir ve sürdürülebilir kurum kültürünü oluşturmak
- Hedef 1** 2022 yılına kadar, kurumlar arası işbirlikleri ile diyalog ve tanıtımı güçlendiren katılımcı adil şeffaf ve hesap verebilir bir yönetim anlayışı ile İnsan Kaynakları, Kalite Yönetim ve Performans/Ödüllendirme Sistemleri ve standartları oluşturarak kurum kültürünü en az %30 iyileştirmek
- Hedef 2** Öğrencilerin kültür spor ve diğer aktiviteleri ile beslenme vb. hizmetlerini %20 arttırmak
- Hedef 3** 2022 yılı sonuna kadar altyapı, hizmet ve faaliyetleri geliştirerek devlet üniversiteleri sıralamasında yerimizi %10 geliştirmek

C- PERFORMANS HEDEF VE GÖSTERGELERİ

Her bir performans hedefi için ayrı ayrı hazırlanmış olan “**Tablo-1 (Performans Hedefi Tabloları)**” bu kısımda yer almaktadır. Tablolarda ilgili performans hedeflerine ulaşıp ulaşılmadığının ölçülebilmesini sağlayacak performans göstergelerine ait rakamsal veya oransal değerler ile o hedefin toplam maliyetine ilişkin bilgiler bulunmaktadır.

Tablo-1’lerin peşi sıra, ilgili performans hedefi ile ilişkili “**Tablo-2 (Faaliyet Maliyetleri Tabloları)**”na yer verilmiştir. Bu tablolarda da performans hedeflerini gerçekleştirmek amacıyla yürütülecek faaliyetler ve bu faaliyetler için bütçe içi ve bütçe dışı kaynaklardan ayrılan tutarlara ait bilgiler bulunmaktadır. Bu tablolar, faaliyetlerden sorumlu her bir harcama birimi tarafından ayrı ayrı doldurularak icmal edilmiştir.

D- İDARENİN TOPLAM KAYNAK İHTİYACI

İdaremizin hedef ve faaliyetlerinin gerçekleştirilmesi amacıyla ihtiyaç duyulan toplam maliyetler, “**Tablo-3 (İdare Performans Tablosu)**” ve “**Tablo-4 (Toplam Kaynak İhtiyacı Tablosu)**” ile ortaya konmuştur.

E- DİĞER HUSUSLAR

İdare Performans Programı tablolarının oluşturulması sırasında, öncelikle performans hedeflerinin gerçekleştirilmesinden sorumlu birimleri ve bu birimler tarafından ilgili hedefler için ayrılması planlanan ödenekler baz alınmıştır.

III- EKLER

Bu bölümde İdaremizin 2018-2022 Stratejik Planının 2019 yılı ayağında yer alan ve bütçe içi ve bütçe dışı kaynaklardan pay ayrılmış bulunan öncelikli performans hedefleri ile bu hedeflerin gerçekleştirilmesine yönelik faaliyetler ve bu faaliyetlerden sorumlu birimlerin yer aldığı “**Tablo-5 (Faaliyetlerden Sorumlu Harcama Birimlerine İlişkin Tablo)**” ya yer verilmiştir.

İdare Adı	38.90 - GÜMÜŞHANE ÜNİVERSİTESİ
Amaç	Eğitim öğretimde kaliteyi arttırmayı amaçlayan, ülkenin ve bölgenin ihtiyaç duyduğu alanlarda rekabet edebilir bir üniversite olmak
Hedef	2022 yılı sonuna kadar özellikle organik tarım, turizm ve madencilik potansiyelinin değerlendirilebilmesi için ön lisans / lisans bölüm / program ve öğrenci sayısını %20 artırmak
Performans Hedefi	2022 yılı sonuna kadar özellikle organik tarım, turizm ve madencilik potansiyelinin değerlendirilebilmesi için ön lisans / lisans bölüm / program ve öğrenci sayısını %20 artırmak

Performans Göstergeleri		Ölçü Birimi	2017	2018	2019
1	Organik Tarım, Turizm ve Madencilik Çalışmaları Yapan Ön Lisans ve Lisans Bölüm/Program Sayısı	Sayı	6	2	7
2	Organik Tarım, Turizm ve Madencilik Çalışmaları Yapan Ön Lisans ve Lisans Öğrenci Sayısı	Sayı	250	33	1.400
3	Organik Tarım, Turizm ve Madencilik Dışındaki Ön Lisans ve Lisans Öğrenci Sayısı	Sayı	17.451	8.833	16.800
4	Organik Tarım, Turizm ve Madencilik Dışındaki Ön Lisans ve Lisans Bölüm/Program Sayısı	Sayı	115	55	138

Faaliyetler		Kaynak İhtiyacı		
		Bütçe	Bütçe Dışı	Toplam
1	Gümüşhane'deki liseler başta olmak üzere çevre illerdeki turizm meslek liselerinde ve diğer liselerde farkındalık oluşturma ve bilgilendirme çalışmaları yapılması (TURİZM FAKÜLTESİ)	80.000,00	0	80.000,00
2	Öğrenci sayısı doluluk oranı yüksek olan bölüm ve programların açılması (TORUL MYO)	49.000,00	0	49.000,00
Genel Toplam		129.000,00	0	129.000,00

PERFORMANS HEDEFİ TABLOSU

İdare Adı	38.90 - GÜMÜŞHANE ÜNİVERSİTESİ
Amaç	Eğitim öğretimde kaliteyi arttırmayı amaçlayan, ülkenin ve bölgenin ihtiyaç duyduğu alanlarda rekabet edebilir bir üniversite olmak
Hedef	2022 yılı sonuna kadar Çift anadal/yandal yapan öğrenci sayısı ile Farabi, Erasmus, Mevlana gibi ulusal ve uluslararası değişim programlarına katılan sayısını %50 oranında arttırmak

Performans Hedefi	2022 yılı sonuna kadar Çift anadal/yandal yapan öğrenci sayısı ile Farabi, Erasmus, Mevlana gibi ulusal ve uluslararası değişim programlarına katılan sayısını %50 oranında arttırmak
--------------------------	---------------------------------------------------------------------------------------------------------------------------------------------------------------------------------------

Performans Göstergeleri		Ölçü Birimi	2017	2018	2019
1	Değişim Programına Katılan Öğrenci Sayısı	Sayı	50	63	70
2	Değişim Programına Katılan Personel Sayısı	Sayı	9	10	6
3	Çift Anadal Yapan Öğrenci Sayısı	Sayı	139	138	80
4	Yandal Yapan Öğrenci Sayısı	Sayı	4	9	120

Faaliyetler	Kaynak İhtiyacı		
	Bütçe	Bütçe Dışı	Toplam
3 Yurtdışı Değişim programına katılan öğrenci sayısını arttırmak için bölüm anlaşmalarının çeşitliliğinin artırılması (Dış İlişkiler birimi)			
4 Değişim programlarına katılan personel sayısı yabancı dil yeterliliğinin iyileştirilmesi (Dış İlişkiler birimi)			
Genel Toplam			

İdare Adı	38.90 - GÜMÜŞHANE ÜNİVERSİTESİ
Amaç	Bilimsel araştırma kaynaklarını ve kalitesini arttırarak özellikle toplumsal ve ekonomik faydası yüksek projeler/faaliyet gerçekleştirmek
Hedef	2022 yılının sonuna kadar ulusal ve uluslararası düzeyde yapılan yayınları %30 oranında arttırmak
Performans Hedefi	2022 yılının sonuna kadar ulusal ve uluslararası düzeyde yapılan yayınları %30 oranında arttırmak

Performans Göstergeleri		Ölçü Birimi	2017	2018	2019	
1	SCI, SCI-Expanded, SSCI ve AHCI Endekslerinde Taranan Dergi Sayısı (Wos'da İndekslenen Gümüşhane Üniversitesi Yayın Sayısı)	Sayı	150	107	148	
2	Ulusal Düzeyde Yayınlanan Makale Sayısı	Sayı	124	174	263	
3	Uluslararası Düzeyde Yayınlanan Makale Sayısı	Sayı	294	206	333	
4	Ulusal Kongre ve Sempozyumlara Sunulan Bildiri Sayısı	Sayı	56	88	304	
5	Uluslararası kongre ve Sempozyumlara Sunulan Bildiri Sayısı	Sayı	836	666	592	
6	Gümüşhane Üniversitesi Kaynaklı Yayınlarla Yapılan Atıf Sayısı	Sayı	737	2.042	1.223	
Faaliyetler				Kaynak İhtiyacı		
				Bütçe	Bütçe Dışı	Toplam
5	Yayın sayısını arttırmak için araştırma altyapısının tamamlanması (ŞİRAN MUSTAFA BEYAZ MYO)			525.000,00	0	525.000,00
6	Akademik personelimizin gerek ulusal, gerekse de uluslararası düzeyde makale sayısını arttırabilmeleri için Yüksek lisans ve doktora eğitimleri desteklenecek ve çeşitli kongre konferans ve eğitimlere katılmaları teşvik edilecektir (ŞİRAN SAĞLIK HİZMETLERİ MYO)			18.500,00	0	18.500,00
7	Akademik personelin ulusal kongre ve sempozyumlara katılımlarının teşvik edilmesi amacıyla gerekli maddi desteğin sağlanması (ŞİRAN MUSTAFA BEYAZ MYO)			10.000,00	0	10.000,00
8	Atıf sayısını arttırmak için uygun dergilere yayınlar gönderilecektir (KÜRTÜN MYO)			28.000,00	0	28.000,00
Genel Toplam				581.500,00	0	581.500,00

PERFORMANS HEDEFİ TABLOSU

İdare Adı	38.90 - GÜMÜŞHANE ÜNİVERSİTESİ
Amaç	Bilimsel araştırma kaynaklarını ve kalitesini arttırarak özellikle toplumsal ve ekonomik faydası yüksek projeler/faaliyet gerçekleştirmek
Hedef	2022 yılının sonuna kadar araştırmaya aktarılan kaynağın % 30 arttırılması

Performans Hedefi	2022 yılının sonuna kadar araştırmaya aktarılan kaynağın % 30 arttırılması
--------------------------	----------------------------------------------------------------------------

Performans Göstergeleri		Ölçü Birimi	2017	2018	2019
1	BAP Tarafından Desteklenen Proje Bütçesi	Sayı	506.104,38	412.410,02	520.000,00
2	TÜBİTAK ve Diğer Kamu Kuruluşları Tarafından Desteklenen Proje Bütçesi (BAP Hariç)	Sayı	58.657,00	16.517,85	495.000,00
3	Marka, Patent, Faydalı Model, Endüstriyel Tasarım ve Coğrafi İşaretler Başvuru Sayısı	Sayı	0	3	3

Faaliyetler		Kaynak İhtiyacı		
		Bütçe	Bütçe Dışı	Toplam
9	Akademik birimlere bilgilendirme seminerlerinin yapılması (BAP)	16.000,00	0	16.000,00
10	Akademik personelin proje yazma eğitimlerine katılımının sağlanması (ŞİRAN MUSTAFA BEYAZ MYO)	12.000,00	0	12.000,00
11	Bölgenin simgesi olan ve coğrafi işareti alınabilecek ve marka olabilecek ürünler ile ilgili saha çalışması yapılması (ŞİRAN MUSTAFA BEYAZ MYO)	9.000,00	0	9.000,00
Genel Toplam		37.000,00	0	490.000,00

PERFORMANS HEDEFİ TABLOSU

İdare Adı	38.90 - GÜMÜŞHANE ÜNİVERSİTESİ
Amaç	Bilimsel araştırma kaynaklarını ve kalitesini arttırarak özellikle toplumsal ve ekonomik faydası yüksek projeler/faaliyet gerçekleştirmek
Hedef	2022 yılı sonuna kadar lisansüstü program sayısını ve öğrenci sayısını %20 arttırmak

Performans Hedefi	2022 yılı sonuna kadar lisansüstü program sayısını ve öğrenci sayısını %20 arttırmak
--------------------------	--------------------------------------------------------------------------------------

Performans Göstergeleri		Ölçü Birimi	2017	2018	2019
1	Yüksek Lisans Program Sayısı	Sayı	25	24	19
2	Yüksek Lisans Öğrenci Sayısı	Sayı	914	845	800
3	Doktora Program Sayısı	Sayı	3	9	6
4	Doktora Öğrenci Sayısı	Sayı	47	64	42
5	Lisansüstü Uzaktan Eğitimle Verilen Program Sayısı	Sayı	0	0	3

Faaliyetler		Kaynak İhtiyacı		
		Bütçe	Bütçe Dışı	Toplam
12	2019 Yılı için "İstatistik ve Bilgisayar Bilimleri" adlı yeni bir ABD açılması (Fen bilimleri enst)	2.000,00	0	2.000,00
13	Kaliteli yüksek lisans tezleri hazırlanarak öğrenci sayısının arttırılması (Fen bilimleri enst)	2.000,00	0	2.000,00
14	2019 Yılı için "Makine Mühendisliği ", "Kimya" ve "Enerji Sistemleri Mühendisliği" ABD'lerinde doktora programları açılması (Fen bilimleri enst)	2.000,00	0	2.000,00
15	Doktora öğrenci sayısının %25 oranında arttırılması (Sosyal bilimler enst)	7.000,00	0	7.000,00
1.390.000,00		13.000,00	0	13.000,00

PERFORMANS HEDEFİ TABLOSU

İdare Adı	38.90 - GÜMÜŞHANE ÜNİVERSİTESİ
Amaç	Bilimsel araştırma kaynaklarını ve kalitesini arttırarak özellikle toplumsal ve ekonomik faydası yüksek projeler/faaliyet gerçekleştirmek
Hedef	2022 yılı sonuna kadar Merkez Kütüphanede sunulan hizmet ve kaynak sayısını % 30 oranında arttırmak

Performans Hedefi	2022 yılı sonuna kadar Merkez Kütüphanede sunulan hizmet ve kaynak sayısını % 30 oranında arttırmak
--------------------------	-----------------------------------------------------------------------------------------------------

Performans Göstergeleri		Ölçü Birimi	2017	2018	2019
1	Kütüphanenin Basılı Yayın Sayısı	Sayı	46.011	51.465	60.000
2	Kütüphanenin Dijital Yayın Sayısı	Sayı	185.729	188.975	145.500
3	Ödünç Alınan Kaynak Sayısı	Sayı	16.599	18.976	19.750
4	Kütüphaneden Yararlanan Kişi Sayısı	Sayı	84.407	173.669	38.500

Faaliyetler		Kaynak İhtiyacı		
		Bütçe	Bütçe Dışı	Toplam
16	Satın alma ve bağış yoluyla basılı kitap alınarak kataloglamaya çalışarak basılı yayın sayısının arttırılması (Kütüphane D.B)	200.000,00	0	200.000,00
17	Dijital yayın yapan veri tabanları ile gerekli anlaşmalar yapılarak dijital yayın sayısının arttırılması (Kütüphane D.B)	200.000,00	0	200.000,00
18	Üniversitemiz kütüphane kullanıcılarına ödünç işlemler esnasında selfcheck (otomatik ödünç - iade sistemi) gibi kolaylıklar sağlanarak daha fazla ödünç kitap almaya teşvik edilmesi(Kütüphane D.B)	100.000,00	0	100.000,00
19	Üniversitemiz kütüphanesinin daha fazla kullanıcı çekebilmesi için gerekli oryantasyon eğitimleri verilmesi (Kütüphane D.B)	8.000,00	0	8.000,00
Genel Toplam		508.000,00	0	508.000,00

İdare Adı		38.90 - GÜMÜŞHANE ÜNİVERSİTESİ			
Amaç		Paydaşlarımızla işbirliği içerisinde toplumun ihtiyacı olan alanlarda yerel ve bölgesel kalkınmaya yönelik nitelikli hizmetler üretmek			
Hedef		2022 yılı sonuna kadar, Üniversite ve dış paydaşlar ile işbirliği ve eşgüdümü sağlayarak şehrin, bölgenin ve ülkenin ihtiyaçlarına yönelik etkinlik/faaliyetleri % 30 oranında arttırmak			
Performans Hedefi		2022 yılı sonuna kadar, Üniversite ve dış paydaşlar ile işbirliği ve eşgüdümü sağlayarak şehrin, bölgenin ve ülkenin ihtiyaçlarına yönelik etkinlik/faaliyetleri % 30 oranında arttırmak			
Performans Göstergeleri		Ölçü Birimi	2017	2018	2019
1	Üniversitemiz Tarafından Gerçekleştirilen Sempozyum Kongre, Çalıştay Sayıları	Sayı	18	30	62
2	Üniversitemiz Tarafından Gerçekleştirilen Panel Konferans Seminer Sayıları	Sayı	49	48	83
3	Üniversitemiz Tarafından Gerçekleştirilen Sertifikalı Eğitimler, Kurs ve Atölye Çalışmaları	Sayı	15	8	25
4	Üniversitemiz Tarafından Gerçekleştirilen Sosyal, Kültürel, Turistik, Sportif ve Rekreatif Etkinlikler (Sergi, Gösterim, Söyleşi, Dinleti Vb.)	Sayı	86	63	120

Faaliyetler		Kaynak İhtiyacı		
		Bütçe	Bütçe Dışı	Toplam
20	Yapılabilecek ve bölgenin sorunlarına çözüm olabilecek konular belirlenerek bu konularda sempozyum, kongre ve çalıştay yapılması için kurum ve kuruluşlar ile görüşmeler yapılması(ŞİRAN MUSTAFA BEYAZ MYO)	37.500,00	0	37.500,00
21	Bölgenin ihtiyacı olan konularda panel, konferans ve seminer düzenlenmesi için yerel yönetimler ve farklı kurumlardan uzman kişilerle irtibata geçilmesi(ŞİRAN MUSTAFA BEYAZ MYO)	4.000,00	0	4.000,00
22	Toplumun ihtiyaç duyduğu eğitim ve kurs alanlarının belirlenmesi için farklı kurum ve kuruluşlardan fikirler alınarak belirlenen konularda gerekli eğitim ve kurslar verilmesi (ŞİRAN MUSTAFA BEYAZ MYO)	14.000,00	0	14.000,00
23	Hayvanseverler Kulübü, Tiyatro ve Sanat Kulübü, Bilim ve Teknoloji Kulübü bünyesinde ilgili faaliyetlerin yapılması(Kelkit Aydın Doğan MYO)	30.000,00	0	30.000,00
Genel Toplam		85.500,00	0	85.500,00

PERFORMANS HEDEFİ TABLOSU

İdare Adı	38.90 - GÜMÜŞHANE ÜNİVERSİTESİ
Amaç	Paydaşlarımızla işbirliği içerisinde toplumun ihtiyacı olan alanlarda yerel ve bölgesel kalkınmaya yönelik nitelikli hizmetler üretmek
Hedef	2022 yılı sonuna kadar, kalkınmaya yönelik desteklenen proje sayısını % 30 oranında arttırmak

Performans Hedefi	2022 yılı sonuna kadar, kalkınmaya yönelik desteklenen proje sayısını % 30 oranında arttırmak
--------------------------	-----------------------------------------------------------------------------------------------

Performans Göstergeleri		Ölçü Birimi	2017	2018	2019
1	Yerel Kalkınma Kapsamında Olup Tamamlanan Proje Sayısı	Sayı	18	13	30
2	Bölgesel Kalkınma Kapsamında Olup Tamamlanan Proje Sayısı	Sayı	2	3	16
3	Ulusal Kalkınma Kapsamında Olup Tamamlanan Proje Sayısı	Sayı	17	6	19
4	Uluslararası Kalkınma Kapsamında Olup Tamamlanan Proje Sayısı	Sayı	3	7	1

Faaliyetler		Kaynak İhtiyacı		
		Bütçe	Bütçe Dışı	Toplam
24	Yerel, Bölgesel, Ulusal ve Uluslararası düzeyde gelişmeyi arttırmak için proje bazlı eğitimler verilmesi (Proje destek ofisi)	4.000,00	0	4.000,00
Genel Toplam		4.000,00	0	4.000,00

İdare Adı	38.90 - GÜMÜŞHANE ÜNİVERSİTESİ
Amaç	Üniversitemizin sosyal, fiziksel ve yönetsel altyapısını güçlendirerek şeffaf, hesap verilebilir ve sürdürülebilir kurum kültürünü oluşturmak
Hedef	2022 yılına kadar, kurumlar arası işbirlikleri ile diyalog ve tanıtımı güçlendiren katılımcı adil şeffaf ve hesap verebilir bir yönetim anlayışı ile İnsan Kaynakları, Kalite Yönetim ve Performans/Ödüllendirme Sistemleri ve standartları oluşturarak kurum kültürünü en az %30 iyileştirmek

Performans Hedefi	2022 yılına kadar, kurumlar arası işbirlikleri ile diyalog ve tanıtımı güçlendiren katılımcı adil şeffaf ve hesap verebilir bir yönetim anlayışı ile İnsan Kaynakları, Kalite Yönetim ve Performans/Ödüllendirme Sistemleri ve standartları oluşturarak kurum kültürünü en az %30 iyileştirmek
--------------------------	------------------------------------------------------------------------------------------------------------------------------------------------------------------------------------------------------------------------------------------------------------------------------------------------

Performans Göstergeleri		Ölçü Birimi	2017	2018	2019
1	Üniversitemiz Tarafından Ödüllendirilen Öğrenci ve Personel Sayısı	Sayı	0	0	12
2	Kurum İçi Yapılan Hizmet İçi Eğitim Sayısı	Sayı	6	5	7
3	Basılı ve Görsel Medyadaki Yayın Sayısı	Sayı	6.541	5.326	6.750
4	Yabancı Uyrıklı Personel Sayısı	Sayı	9	11	11
5	Mezun Takip Sistemine Kayıtlı Mezun Sayısı	Sayı	3.594	2.117	1.700

Faaliyetler	Kaynak İhtiyacı			
	Bütçe	Bütçe Dışı	Toplam	
25	Ulusal ve uluslararası yarışmalarda ilk üç dereceye giren öğrencileri bütçe imkanları çerçevesinde ödüllendirmek (SKS)	19.000,00	0	19.000,00
26	Kurum İçi Yapılan Hizmet İçi Eğitim Sayısını arttırmak (Strateji D.B)	11.000,00	0	11.000,00
27	Üniversitemizin tanınırlığını arttırmak (Strateji D.B)	9.000,00	0	9.000,00
28	Mezun öğrencilerimize SMS yoluyla ve Üniversitelere yazı yazılarak Mezun öğrencimiz olup, Üniversitelerinde çalışan personellerin Mezun Portalına kayıt olmaları sağlanmaya çalışılacaktır. (ÖİDB)	17.000,00	0	17.000,00
Genel Toplam	56.000,00	0	56.000,00	

PERFORMANS HEDEFİ TABLOSU

İdare Adı	38.90 - GÜMÜŞHANE ÜNİVERSİTESİ
Amaç	Üniversitemizin sosyal, fiziksel ve yönetsel altyapısını güçlendirerek şeffaf, hesap verilebilir ve sürdürülebilir kurum kültürünü oluşturmak
Hedef	Öğrencilerin kültür spor ve diğer aktiviteleri ile beslenme vb. hizmetlerini %20 arttırmak

Performans Hedefi	Öğrencilerin kültür spor ve diğer aktiviteleri ile beslenme vb. hizmetlerini %20 arttırmak
--------------------------	--------------------------------------------------------------------------------------------

Performans Göstergeleri		Ölçü Birimi	2017	2018	2019
1	Beslenme Hizmetleri Kapsamında Verilen Öğün Sayısı	Sayı	340.506	327.699	145.000
2	Ücretsiz Beslenme Hizmetlerinden Yararlanan Öğrenci Sayısı	Sayı	450	456	400
3	Kısmi Zamanlı Çalışan Öğrenci Sayısı	Sayı	49	38	22

Faaliyetler		Kaynak İhtiyacı		
		Bütçe	Bütçe Dışı	Toplam
29	Öğrenci ve personele yönelik verilen yemek hizmetinde hizmetten yararlanan öğrenci ve personel sayısını arttırmak, hizmet kalitesini yükseltmek (SKS DB)	2.530.000,00	0	2.530.000,00
30	İhtiyaç sahibi öğrencilere beslenme hizmeti kapsamında yardım etmek (SKS DB)	78.000,00	0	78.000,00
31	İhtiyaç sahibi ve başarılı öğrencilerin iş hayatına atılmasına katkı sağlamak (SKS DB)	245.000,00	0	245.000,00
Genel Toplam		2.853.000,00	0	2.853.000,00

İdare Adı	38.90 - GÜMÜŞHANE ÜNİVERSİTESİ
Amaç	Eğitim öğretimde kaliteyi arttırmayı amaçlayan, ülkenin ve bölgenin ihtiyaç duyduğu alanlarda rekabet edebilir bir üniversite olmak
Hedef	2022 yılı sonuna kadar altyapı, hizmet ve faaliyetleri geliştirerek devlet üniversiteleri sıralamasında yerimizi %10 geliştirmek

Performans Hedefi	2022 yılı sonuna kadar altyapı, hizmet ve faaliyetleri geliştirerek devlet üniversiteleri sıralamasında yerimizi %10 geliştirmek
--------------------------	----------------------------------------------------------------------------------------------------------------------------------

Performans Göstergeleri		Ölçü Birimi	2017	2018	2019
1	Kurum Dışı Faaliyetlere Katılım Sayısı (Sempozyum Kongre, Sergi vb.)	Sayı	631	375	446
2	Rehberlik ve Danışmanlık Hizmeti Alan Kişi Sayısı	Sayı	49	73	205
3	Öğretim Üyesi Başına düşen Lisans + Lisans Üstü Öğrenci Sayısı	Sayı	67	27	40,4
4	Mal/Malzeme ve Cihaz Alımlarıyla İyileştirmeye Yönelik Yapılan Harcama Tutarı	Sayı	3.465.000,00	5.550.266,98	4.400.000,00
5	Kampüs Fiziki Yapı Çalışmalarına Yönelik Tahsis Edilen Ödenek Tutarı	Sayı	14.100.000,00	11.421.159,65	12.000.000,00
6	Merkezi Araştırma Laboratuvarında yaptırılan analiz sayısı	Sayı	1.782	1.864	82

Faaliyetler	Kaynak İhtiyacı		
	Bütçe	Bütçe Dışı	Toplam
32 Akademik personelin ulusal kongre ve sempozyumlara katılımlarının teşvik edilmesi (Şiran Mustafa Beyaz MYO)	33.000,00	0	33.000,00
33 Rehberlik ve Psikolojik Danışmanlık Hizmetinde servisimize müracaat eden öğrencilere psiko-sosyal destek vermek için seans sayılarını artırmak (SKS DB)	10.000,00	0	10.000,00
34 DMO Alımlarının Arttırılması (BİDB)	1.900.000,00	0	1.900.000,00
35 Altyapı ve üstyapı Faaliyetlerine devam edilmesi (YİTDB)	5.745.000,00	0	5.745.000,00
36 BAP Birimi aracılığıyla Üniversitemizde proje yapan hocalarla görüşülerek analizlerin Merkezimizde yapılmasının teşvik edilmesi (Merkezi Araştırma Laboratuvarı)	3.000,00	0	3.000,00
Genel Toplam	7.691.000,00	0	67.346.000,00

FAALİYET MALİYETLERİ TABLOSU

İdare Adı	38.90 - GÜMÜŞHANE ÜNİVERSİTESİ
Performans Hedefi	2022 yılı sonuna kadar özellikle organik tarım, turizm ve madencilik potansiyelinin değerlendirilebilmesi için ön lisans / lisans bölüm / program ve öğrenci sayısını %20 artırmak
Faaliyet Adı	Gümüşhane'deki liseler başta olmak üzere çevre illerdeki turizm meslek liselerinde ve diğer liselerde farkındalık oluşturma ve bilgilendirme çalışmaları yapılması
Sorumlu Harcama Birimi veya Birimleri	SAĞLIK BİLİMLERİ FAKÜLTESİ SAĞLIK HİZMETLERİ MESLEK YÜKSEKOKULU KELKİT SAĞLIK HİZMETLERİ MESLEK YÜKSEKOKULU GÜMÜŞHANE MESLEK YÜKSEKOKULU TORUL MESLEK YÜKSEKOKULU KÜRTÜN MESLEK YÜKSEKOKULU GÜMÜŞHANE İKTİSADİ VE İDARİ BİLİMLER FAKÜLTESİ EDEBİYAT FAKÜLTESİ İLETİŞİM FAKÜLTESİ İLAHİYAT FAKÜLTESİ İLAHİYAT FAKÜLTESİ TURİZM FAKÜLTESİ BEDEN EĞİTİMİ VE SPOR YÜKSEKOKULU KELKİT AYDIN DOĞAN MESLEK YÜKSEKOKULU İRFAN CAN KÖSE MESLEK YÜKSEKOKULU SOSYAL BİLİMLER MESLEK YÜKSEKOKULU

Ekonomik Kod		Ödenek
1	Personel Giderleri	0
2	SGK Devlet Primi Giderleri	0
3	Mal ve Hizmet Alım Giderleri	80.000,00
4	Faiz Giderleri	0
5	Cari Transferler	0
6	Sermaye Giderleri	0
7	Sermaye Transferleri	0
8	Borç verme	0
Toplam Bütçe Kaynak İhtiyacı		80.000,00
Bütçe Dışı Kaynak	Döner Sermaye	0
	Diğer Yurt İçi	0
	Yurt Dışı	0
Toplam Bütçe Dışı Kaynak İhtiyacı		0
Toplam Kaynak İhtiyacı		80.000,00

FAALİYET MALİYETLERİ TABLOSU

İdare Adı	38.90 - GÜMÜŞHANE ÜNİVERSİTESİ
Performans Hedefi	2022 yılı sonuna kadar özellikle organik tarım, turizm ve madencilik potansiyelinin değerlendirilebilmesi için ön lisans / lisans bölüm / program ve öğrenci sayısını %20 artırmak
Faaliyet Adı	Öğrenci sayısı doluluk oranı yüksek olan bölüm ve programların açılması
Sorumlu Harcama Birimi veya Birimleri	SAĞLIK HİZMETLERİ MESLEK YÜKSEKOKULU KELKİT SAĞLIK HİZMETLERİ MESLEK YÜKSEKOKULU ŞİRAN SAĞLIK HİZMETLERİ MESLEK YÜKSEKOKULU GÜMÜŞHANE MESLEK YÜKSEKOKULU MÜHENDİSLİK VE DOĞA BİLİMLERİ FAKÜLTESİ TORUL MESLEK YÜKSEKOKULU GÜMÜŞHANE İKTİSADİ VE İDARİ BİLİMLER FAKÜLTESİ İLETİŞİM FAKÜLTESİ, BEDEN EĞİTİMİ VE SPOR YÜKSEKOKULU KELKİT AYDIN DOĞAN MESLEK YÜKSEKOKULU İRFAN CAN KÖSE MESLEK YÜKSEKOKULU SOSYAL BİLİMLER MESLEK YÜKSEKOKULU

Ekonomik Kod		Ödenek
1	Personel Giderleri	0
2	SGK Devlet Primi Giderleri	0
3	Mal ve Hizmet Alım Giderleri	49.000,00
4	Faiz Giderleri	0
5	Cari Transferler	0
6	Sermaye Giderleri	0
7	Sermaye Transferleri	0
8	Borç verme	0
Toplam Bütçe Kaynak İhtiyacı		49.000,00
Bütçe Dışı Kaynak	Döner Sermaye	0
	Diğer Yurt İçi	0
	Yurt Dışı	0
Toplam Bütçe Dışı Kaynak İhtiyacı		0
Toplam Kaynak İhtiyacı		49.000,00

FAALİYET MALİYETLERİ TABLOSU

İdare Adı	38.90 - GÜMÜŞHANE ÜNİVERSİTESİ
Performans Hedefi	2022 yılı sonuna kadar Çift anadal/yandal yapan öğrenci sayısı ile Farabi, Erasmus, Mevlana gibi ulusal ve uluslararası değişim programlarına katılan sayısını %50 oranında arttırmak
Faaliyet Adı	Yurtdışı Değişim programına katılan öğrenci sayısını artırmak için bölüm anlaşmalarının çeşitliliğinin artırılması
Sorumlu Harcama Birimi veya Birimleri	DIŞ İLİŞKİLER OFİSİ

Ekonomik Kod		Ödenek
1	Personel Giderleri	0
2	SGK Devlet Primi Giderleri	0
3	Mal ve Hizmet Alım Giderleri	326.200,00
4	Faiz Giderleri	0
5	Cari Transferler	0
6	Sermaye Giderleri	0
7	Sermaye Transferleri	0
8	Borç verme	0
Toplam Bütçe Kaynak İhtiyacı		326.200,00
Bütçe Dışı Kaynak	Döner Sermaye	0
	Diğer Yurt İçi	0
	Yurt Dışı	0
Toplam Bütçe Dışı Kaynak İhtiyacı		0
Toplam Kaynak İhtiyacı		326.200,00

FAALİYET MALİYETLERİ TABLOSU

İdare Adı	38.90 - GÜMÜŞHANE ÜNİVERSİTESİ
Performans Hedefi	2022 yılı sonuna kadar Çift anadal/yandal yapan öğrenci sayısı ile Farabi, Erasmus, Mevlana gibi ulusal ve uluslararası değişim programlarına katılan sayısını %50 oranında arttırmak
Faaliyet Adı	Değişim programlarına katılan personel sayısı yabancı dil yeterliliğinin iyileştirilmesi
Sorumlu Harcama Birimi veya Birimleri	DIŞ İLİŞKİLER OFİSİ

Ekonomik Kod		Ödenek
1	Personel Giderleri	0
2	SGK Devlet Primi Giderleri	0
3	Mal ve Hizmet Alım Giderleri	326.200,00
4	Faiz Giderleri	0
5	Cari Transferler	0
6	Sermaye Giderleri	0
7	Sermaye Transferleri	0
8	Borç verme	0
Toplam Bütçe Kaynak İhtiyacı		326.200,00
Bütçe Dışı Kaynak	Döner Sermaye	0
	Diğer Yurt İçi	0
	Yurt Dışı	0
Toplam Bütçe Dışı Kaynak İhtiyacı		0
Toplam Kaynak İhtiyacı		326.200,00

FAALİYET MALİYETLERİ TABLOSU

İdare Adı	38.90 - GÜMÜŞHANE ÜNİVERSİTESİ
Performans Hedefi	2022 yılının sonuna kadar ulusal ve uluslararası düzeyde yapılan yayınları %30 oranında arttırmak
Faaliyet Adı	Yayın sayısını arttırmak için araştırma altyapısının tamamlanması
Sorumlu Harcama Birimi veya Birimleri	SAĞLIK BİLİMLERİ FAKÜLTESİ SAĞLIK HİZMETLERİ MESLEK YÜKSEKOKULU KELKİT SAĞLIK HİZMETLERİ MESLEK YÜKSEKOKULU GÜMÜŞHANE MESLEK YÜKSEKOKULU MÜHENDİSLİK VE DOĞA BİLİMLERİ FAKÜLTESİ MERKEZİ ARAŞTIRMA LABORATUVARI GÜMÜŞHANE İKTİSADİ VE İDARİ BİLİMLER FAKÜLTESİ İLETİŞİM FAKÜLTESİ, KELKİT AYDIN DOĞAN MESLEK YÜKSEKOKULU ŞİRAN MUSTAFA BEYAZ MESLEK YÜKSEKOKULU ÖZEL KALEM (REKTÖRLÜK) İDARİ VE MALİ İŞLER DAİRE BAŞKANLIĞI SAĞLIK, KÜLTÜR VE SPOR DAİRE BAŞKANLIĞI

Ekonomik Kod		Ödenek
1	Personel Giderleri	0
2	SGK Devlet Primi Giderleri	0
3	Mal ve Hizmet Alım Giderleri	525.000,00
4	Faiz Giderleri	0
5	Cari Transferler	0
6	Sermaye Giderleri	0
7	Sermaye Transferleri	0
8	Borç verme	0
Toplam Bütçe Kaynak İhtiyacı		525.000,00
Bütçe Dışı Kaynak	Döner Sermaye	0
	Diğer Yurt İçi	0
	Yurt Dışı	0
Toplam Bütçe Dışı Kaynak İhtiyacı		0
Toplam Kaynak İhtiyacı		525.000,00

FAALİYET MALİYETLERİ TABLOSU

İdare Adı	38.90 - GÜMÜŞHANE ÜNİVERSİTESİ
Performans Hedefi	2022 yılının sonuna kadar ulusal ve uluslararası düzeyde yapılan yayınları %30 oranında arttırmak
Faaliyet Adı	Akademik personelimizin gerek ulusal, gerekse de uluslararası düzeyde makale sayısını artırabilmeleri için Yüksek lisans ve doktora eğitimleri desteklenecek ve çeşitli kongre konferans ve eğitimlere katılmaları teşvik edilecektir
Sorumlu Harcama Birimi veya Birimleri	MÜHENDİSLİK VE DOĞA BİLİMLERİ FAKÜLTESİ SOSYAL BİLİMLER ENSTİTÜSÜ

Ekonomik Kod		Ödenek
1	Personel Giderleri	0
2	SGK Devlet Primi Giderleri	0
3	Mal ve Hizmet Alım Giderleri	18.500,00
4	Faiz Giderleri	0
5	Cari Transferler	0
6	Sermaye Giderleri	0
7	Sermaye Transferleri	0
8	Borç verme	0
Toplam Bütçe Kaynak İhtiyacı		18.500,00
Bütçe Dışı Kaynak	Döner Sermaye	0
	Diğer Yurt İçi	0
	Yurt Dışı	0
Toplam Bütçe Dışı Kaynak İhtiyacı		0
Toplam Kaynak İhtiyacı		18.500,00

FAALİYET MALİYETLERİ TABLOSU

İdare Adı	38.90 - GÜMÜŞHANE ÜNİVERSİTESİ
Performans Hedefi	2022 yılının sonuna kadar ulusal ve uluslararası düzeyde yapılan yayınları %30 oranında arttırmak
Faaliyet Adı	Akademik personelin ulusal kongre ve sempozyumlara katılımlarının teşvik edilmesi amacıyla gerekli maddi desteğin sağlanması
Sorumlu Harcama Birimi veya Birimleri	SAĞLIK HİZMETLERİ MESLEK YÜKSEKOKULU KELKİT SAĞLIK HİZMETLERİ MESLEK YÜKSEKOKULU ŞİRAN SAĞLIK HİZMETLERİ MESLEK YÜKSEKOKULU ŞİRAN MUSTAFA BEYAZ MESLEK YÜKSEKOKULU

Ekonomik Kod		Ödenek
1	Personel Giderleri	0
2	SGK Devlet Primi Giderleri	0
3	Mal ve Hizmet Alım Giderleri	10.000,00
4	Faiz Giderleri	0
5	Cari Transferler	0
6	Sermaye Giderleri	0
7	Sermaye Transferleri	0
8	Borç verme	0
Toplam Bütçe Kaynak İhtiyacı		10.000,00
Bütçe Dışı Kaynak	Döner Sermaye	0
	Diğer Yurt İçi	0
	Yurt Dışı	0
Toplam Bütçe Dışı Kaynak İhtiyacı		0
Toplam Kaynak İhtiyacı		10.000,00

FAALİYET MALİYETLERİ TABLOSU

İdare Adı	38.90 - GÜMÜŞHANE ÜNİVERSİTESİ
Performans Hedefi	2022 yılının sonuna kadar ulusal ve uluslararası düzeyde yapılan yayınları %30 oranında arttırmak
Faaliyet Adı	Atıf sayısını arttırmak için uygun dergilere yayınlar gönderilecektir
Sorumlu Harcama Birimi veya Birimleri	İDARİ VE MALİ İŞLER DAİRE BAŞKANLIĞI

Ekonomik Kod		Ödenek
1	Personel Giderleri	0
2	SGK Devlet Primi Giderleri	0
3	Mal ve Hizmet Alım Giderleri	28.000,00
4	Faiz Giderleri	0
5	Cari Transferler	0
6	Sermaye Giderleri	0
7	Sermaye Transferleri	0
8	Borç verme	0
Toplam Bütçe Kaynak İhtiyacı		28.000,00
Bütçe Dışı Kaynak	Döner Sermaye	0
	Diğer Yurt İçi	0
	Yurt Dışı	0
Toplam Bütçe Dışı Kaynak İhtiyacı		0
Toplam Kaynak İhtiyacı		28.000,00

FAALİYET MALİYETLERİ TABLOSU

İdare Adı	38.90 - GÜMÜŞHANE ÜNİVERSİTESİ
Performans Hedefi	2022 yılının sonuna kadar araştırmaya aktarılan kaynağın % 30 artırılması
Faaliyet Adı	Akademik birimlere bilgilendirme seminerlerinin yapılması
Sorumlu Harcama Birimi veya Birimleri	ÖZEL KALEM (REKTÖRLÜK)

Ekonomik Kod		Ödenek
1	Personel Giderleri	0
2	SGK Devlet Primi Giderleri	0
3	Mal ve Hizmet Alım Giderleri	16.000,00
4	Faiz Giderleri	0
5	Cari Transferler	0
6	Sermaye Giderleri	0
7	Sermaye Transferleri	0
8	Borç verme	0
Toplam Bütçe Kaynak İhtiyacı		16.000,00
Bütçe Dışı Kaynak	Döner Sermaye	0
	Diğer Yurt İçi	0
	Yurt Dışı	0
Toplam Bütçe Dışı Kaynak İhtiyacı		0
Toplam Kaynak İhtiyacı		16.000,00

İdare Adı	38.90 - GÜMÜŞHANE ÜNİVERSİTESİ
Performans Hedefi	2022 yılının sonuna kadar araştırmaya aktarılan kaynağın % 30 arttırılması
Faaliyet Adı	Akademik personelin proje yazma eğitimlerine katılımının sağlanması
Sorumlu Harcama Birimi veya Birimleri	MÜHENDİSLİK VE DOĞA BİLİMLERİ FAKÜLTESİ, GÜMÜŞHANE İKTİSADİ VE İDARİ BİLİMLER FAKÜLTESİ ŞİRAN MUSTAFA BEYAZ MESLEK YÜKSEKOKULU

Ekonomik Kod		Ödenek
1	Personel Giderleri	0
2	SGK Devlet Primi Giderleri	0
3	Mal ve Hizmet Alım Giderleri	12.000,00
4	Faiz Giderleri	0
5	Cari Transferler	0
6	Sermaye Giderleri	0
7	Sermaye Transferleri	0
8	Borç verme	0
Toplam Bütçe Kaynak İhtiyacı		12.000,00
Bütçe Dışı Kaynak	Döner Sermaye	0
	Diğer Yurt İçi	0
	Yurt Dışı	0
Toplam Bütçe Dışı Kaynak İhtiyacı		0
Toplam Kaynak İhtiyacı		12.000,00

FAALİYET MALİYETLERİ TABLOSU

İdare Adı	38.90 - GÜMÜŞHANE ÜNİVERSİTESİ
Performans Hedefi	2022 yılının sonuna kadar araştırmaya aktarılan kaynağın % 30 artırılması
Faaliyet Adı	Bölgenin simgesi olan ve coğrafi işareti alınabilecek ve marka olabilecek ürünler ile ilgili saha çalışması yapılması
Sorumlu Harcama Birimi veya Birimleri	ŞİRAN MUSTAFA BEYAZ MESLEK YÜKSEKOKULU ÖZEL KALEM (REKTÖRLÜK) ÖZEL KALEM (GENEL SEKRETERLİK)

Ekonomik Kod		Ödenek
1	Personel Giderleri	0
2	SGK Devlet Primi Giderleri	0
3	Mal ve Hizmet Alım Giderleri	9.000,00
4	Faiz Giderleri	0
5	Cari Transferler	0
6	Sermaye Giderleri	0
7	Sermaye Transferleri	0
8	Borç verme	0
Toplam Bütçe Kaynak İhtiyacı		9.000,00
Bütçe Dışı Kaynak	Döner Sermaye	0
	Diğer Yurt İçi	0
	Yurt Dışı	0
Toplam Bütçe Dışı Kaynak İhtiyacı		0
Toplam Kaynak İhtiyacı		9.000,00

FAALİYET MALİYETLERİ TABLOSU

İdare Adı	38.90 - GÜMÜŞHANE ÜNİVERSİTESİ
Performans Hedefi	2022 yılı sonuna kadar lisansüstü program sayısını ve öğrenci sayısını %20 artırmak
Faaliyet Adı	2019 Yılı için "İstatistik ve Bilgisayar Bilimleri" adlı yeni bir ABD açılması
Sorumlu Harcama Birimi veya Birimleri	FEN BİLİMLERİ ENSTİTÜSÜ

Ekonomik Kod		Ödenek
1	Personel Giderleri	0
2	SGK Devlet Primi Giderleri	0
3	Mal ve Hizmet Alım Giderleri	2.000,00
4	Faiz Giderleri	0
5	Cari Transferler	0
6	Sermaye Giderleri	0
7	Sermaye Transferleri	0
8	Borç verme	0
Toplam Bütçe Kaynak İhtiyacı		2.000,00
Bütçe Dışı Kaynak	Döner Sermaye	0
	Diğer Yurt İçi	0
	Yurt Dışı	0
Toplam Bütçe Dışı Kaynak İhtiyacı		0
Toplam Kaynak İhtiyacı		2.000,00

FAALİYET MALİYETLERİ TABLOSU

İdare Adı	38.90 - GÜMÜŞHANE ÜNİVERSİTESİ
Performans Hedefi	2022 yılı sonuna kadar lisansüstü program sayısını ve öğrenci sayısını %20 artırmak
Faaliyet Adı	Kaliteli yüksek lisans tezleri hazırlanarak öğrenci sayısının artırılması
Sorumlu Harcama Birimi veya Birimleri	FEN BİLİMLERİ ENSTİTÜSÜ

Ekonomik Kod		Ödenek
1	Personel Giderleri	0
2	SGK Devlet Primi Giderleri	0
3	Mal ve Hizmet Alım Giderleri	2.000,00
4	Faiz Giderleri	0
5	Cari Transferler	0
6	Sermaye Giderleri	0
7	Sermaye Transferleri	0
8	Borç verme	0
Toplam Bütçe Kaynak İhtiyacı		2.000,00
Bütçe Dışı Kaynak	Döner Sermaye	0
	Diğer Yurt İçi	0
	Yurt Dışı	0
Toplam Bütçe Dışı Kaynak İhtiyacı		0
Toplam Kaynak İhtiyacı		2.000,00

FAALİYET MALİYETLERİ TABLOSU

İdare Adı	38.90 - GÜMÜŞHANE ÜNİVERSİTESİ
Performans Hedefi	2022 yılı sonuna kadar lisansüstü program sayısını ve öğrenci sayısını %20 artırmak
Faaliyet Adı	2019 Yılı için "Makine Mühendisliği ", "Kimya" ve "Enerji Sistemleri Mühendisliği" ABD'lerinde doktora programları açılması
Sorumlu Harcama Birimi veya Birimleri	FEN BİLİMLERİ ENSTİTÜSÜ

Ekonomik Kod		Ödenek
1	Personel Giderleri	0
2	SGK Devlet Primi Giderleri	0
3	Mal ve Hizmet Alım Giderleri	2.000,00
4	Faiz Giderleri	0
5	Cari Transferler	0
6	Sermaye Giderleri	0
7	Sermaye Transferleri	0
8	Borç verme	0
Toplam Bütçe Kaynak İhtiyacı		2.000,00
Bütçe Dışı Kaynak	Döner Sermaye	0
	Diğer Yurt İçi	0
	Yurt Dışı	0
Toplam Bütçe Dışı Kaynak İhtiyacı		0
Toplam Kaynak İhtiyacı		2.000,00

İdare Adı	38.90 - GÜMÜŞHANE ÜNİVERSİTESİ
Performans Hedefi	2022 yılı sonuna kadar lisansüstü program sayısını ve öğrenci sayısını %20 artırmak
Faaliyet Adı	Doktora öğrenci sayısının %25 oranında artırılması
Sorumlu Harcama Birimi veya Birimleri	SOSYAL BİLİMLER ENSTİTÜSÜ

Ekonomik Kod		Ödenek
1	Personel Giderleri	0
2	SGK Devlet Primi Giderleri	0
3	Mal ve Hizmet Alım Giderleri	7.000,00
4	Faiz Giderleri	0
5	Cari Transferler	0
6	Sermaye Giderleri	0
7	Sermaye Transferleri	0
8	Borç verme	0
Toplam Bütçe Kaynak İhtiyacı		7.000,00
Bütçe Dışı Kaynak	Döner Sermaye	0
	Diğer Yurt İçi	0
	Yurt Dışı	0
Toplam Bütçe Dışı Kaynak İhtiyacı		0
Toplam Kaynak İhtiyacı		7.000,00

FAALİYET MALİYETLERİ TABLOSU

İdare Adı	38.90 - GÜMÜŞHANE ÜNİVERSİTESİ
Performans Hedefi	2022 yılı sonuna kadar Merkez Kütüphanede sunulan hizmet ve kaynak sayısını % 30 oranında arttırmak
Faaliyet Adı	Satın alma ve bağış yoluyla basılı kitap alınarak kataloglamaya çalışarak basılı yayın sayısının artırılması
Sorumlu Harcama Birimi veya Birimleri	KÜTÜPHANE VE DOKÜMANTASYON DAİRE BAŞKANLIĞI

Ekonomik Kod		Ödenek
1	Personel Giderleri	0
2	SGK Devlet Primi Giderleri	0
3	Mal ve Hizmet Alım Giderleri	0
4	Faiz Giderleri	0
5	Cari Transferler	0
6	Sermaye Giderleri	200.000,00
7	Sermaye Transferleri	0
8	Borç verme	0
Toplam Bütçe Kaynak İhtiyacı		200.000,00
Bütçe Dışı Kaynak	Döner Sermaye	0
	Diğer Yurt İçi	0
	Yurt Dışı	0
Toplam Bütçe Dışı Kaynak İhtiyacı		0
Toplam Kaynak İhtiyacı		200.000,00

FAALİYET MALİYETLERİ TABLOSU

İdare Adı	38.90 - GÜMÜŞHANE ÜNİVERSİTESİ
Performans Hedefi	2022 yılı sonuna kadar Merkez Kütüphanede sunulan hizmet ve kaynak sayısını % 30 oranında arttırmak
Faaliyet Adı	Dijital yayın yapan veri tabanları ile gerekli anlaşmalar yapılarak dijital yayın sayısının artırılması
Sorumlu Harcama Birimi veya Birimleri	KÜTÜPHANE VE DOKÜMANTASYON DAİRE BAŞKANLIĞI

Ekonomik Kod		Ödenek
1	Personel Giderleri	0
2	SGK Devlet Primi Giderleri	0
3	Mal ve Hizmet Alım Giderleri	0
4	Faiz Giderleri	0
5	Cari Transferler	0
6	Sermaye Giderleri	200.000,00
7	Sermaye Transferleri	0
8	Borç verme	0
Toplam Bütçe Kaynak İhtiyacı		200.000,00
Bütçe Dışı Kaynak	Döner Sermaye	0
	Diğer Yurt İçi	0
	Yurt Dışı	0
Toplam Bütçe Dışı Kaynak İhtiyacı		0
Toplam Kaynak İhtiyacı		200.000,00

FAALİYET MALİYETLERİ TABLOSU

İdare Adı	38.90 - GÜMÜŞHANE ÜNİVERSİTESİ
Performans Hedefi	2022 yılı sonuna kadar Merkez Kütüphanede sunulan hizmet ve kaynak sayısını % 30 oranında arttırmak
Faaliyet Adı	Üniversitemiz kütüphane kullanıcılarına ödünç işlemler esnasında selfcheck (otomatik ödünç - iade sistemi) gibi kolaylıklar sağlanarak daha fazla ödünç kitap almaya teşvik edilmesi
Sorumlu Harcama Birimi veya Birimleri	KÜTÜPHANE VE DOKÜMANTASYON DAİRE BAŞKANLIĞI

Ekonomik Kod		Ödenek
1	Personel Giderleri	0
2	SGK Devlet Primi Giderleri	0
3	Mal ve Hizmet Alım Giderleri	0
4	Faiz Giderleri	0
5	Cari Transferler	0
6	Sermaye Giderleri	100.000,00
7	Sermaye Transferleri	0
8	Borç verme	0
Toplam Bütçe Kaynak İhtiyacı		100.000,00
Bütçe Dışı Kaynak	Döner Sermaye	0
	Diğer Yurt İçi	0
	Yurt Dışı	0
Toplam Bütçe Dışı Kaynak İhtiyacı		0
Toplam Kaynak İhtiyacı		100.000,00

FAALİYET MALİYETLERİ TABLOSU

İdare Adı	38.90 - GÜMÜŞHANE ÜNİVERSİTESİ
Performans Hedefi	2022 yılı sonuna kadar Merkez Kütüphanede sunulan hizmet ve kaynak sayısını % 30 oranında arttırmak
Faaliyet Adı	Üniversitemiz kütüphanesinin daha fazla kullanıcı çekebilmesi için gerekli oryantasyon eğitimleri verilmesi
Sorumlu Harcama Birimi veya Birimleri	KÜTÜPHANE VE DOKÜMANTASYON DAİRE BAŞKANLIĞI

Ekonomik Kod		Ödenek
1	Personel Giderleri	0
2	SGK Devlet Primi Giderleri	0
3	Mal ve Hizmet Alım Giderleri	8.000.00
4	Faiz Giderleri	0
5	Cari Transferler	0
6	Sermaye Giderleri	0
7	Sermaye Transferleri	0
8	Borç verme	0
Toplam Bütçe Kaynak İhtiyacı		8.000,00
Bütçe Dışı Kaynak	Döner Sermaye	0
	Diğer Yurt İçi	0
	Yurt Dışı	0
Toplam Bütçe Dışı Kaynak İhtiyacı		0
Toplam Kaynak İhtiyacı		8.000,00

FAALİYET MALİYETLERİ TABLOSU

İdare Adı	38.90 - GÜMÜŞHANE ÜNİVERSİTESİ
Performans Hedefi	2022 yılı sonuna kadar, Üniversite ve dış paydaşlar ile işbirliği ve eşgüdümü sağlayarak şehrin, bölgenin ve ülkenin ihtiyaçlarına yönelik etkinlik/faaliyetleri % 30 oranında arttırmak
Faaliyet Adı	Yapılabilecek ve bölgenin sorunlarına çözüm olabilecek konular belirlenerek bu konularda sempozyum, kongre ve çalıştay yapılması için kurum ve kuruluşlar ile görüşmeler yapılması
Sorumlu Harcama Birimi veya Birimleri	GÜMÜŞHANE MESLEK YÜKSEKOKULU TORUL MESLEK YÜKSEKOKULU KÜRTÜN MESLEK YÜKSEKOKULU KELKİT ORGANİK TARIM UYGULAMA VE ARAŞTIRMA MERKEZİ EĞİTİM TEKNOLOJİLERİ UYGULAMA VE ARAŞTIRMA MERKEZİ MERKEZİ ARAŞTIRMA LABORATUVARI SOSYAL BİLİMLER ENSTİTÜSÜ GÜMÜŞHANE İKTİSADİ VE İDARİ BİLİMLER FAKÜLTESİ İLETİŞİM FAKÜLTESİ

Ekonomik Kod		Ödenek
1	Personel Giderleri	0
2	SGK Devlet Primi Giderleri	0
3	Mal ve Hizmet Alım Giderleri	37.500,00
4	Faiz Giderleri	0
5	Cari Transferler	0
6	Sermaye Giderleri	0
7	Sermaye Transferleri	0
8	Borç verme	0
Toplam Bütçe Kaynak İhtiyacı		37.500,00
Bütçe Dışı Kaynak	Döner Sermaye	0
	Diğer Yurt İçi	0
	Yurt Dışı	0
Toplam Bütçe Dışı Kaynak İhtiyacı		0
Toplam Kaynak İhtiyacı		37.500,00

FAALİYET MALİYETLERİ TABLOSU

İdare Adı	38.90 - GÜMÜŞHANE ÜNİVERSİTESİ
Performans Hedefi	2022 yılı sonuna kadar, Üniversite ve dış paydaşlar ile işbirliği ve eşgüdümü sağlayarak şehrin, bölgenin ve ülkenin ihtiyaçlarına yönelik etkinlik/faaliyetleri % 30 oranında arttırmak
Faaliyet Adı	Bölgenin ihtiyacı olan konularda panel, konferans ve seminer düzenlenmesi için yerel yönetimler ve farklı kurumlardan uzman kişilerle irtibata geçilmesi
Sorumlu Harcama Birimi veya Birimleri	EDEBİYAT FAKÜLTESİ

Ekonomik Kod		Ödenek
1	Personel Giderleri	0
2	SGK Devlet Primi Giderleri	0
3	Mal ve Hizmet Alım Giderleri	4.000,00
4	Faiz Giderleri	0
5	Cari Transferler	0
6	Sermaye Giderleri	0
7	Sermaye Transferleri	0
8	Borç verme	0
Toplam Bütçe Kaynak İhtiyacı		4.000,00
Bütçe Dışı Kaynak	Döner Sermaye	0
	Diğer Yurt İçi	0
	Yurt Dışı	0
Toplam Bütçe Dışı Kaynak İhtiyacı		0
Toplam Kaynak İhtiyacı		4.000,00

FAALİYET MALİYETLERİ TABLOSU

İdare Adı	38.90 - GÜMÜŞHANE ÜNİVERSİTESİ
Performans Hedefi	2022 yılı sonuna kadar, Üniversite ve dış paydaşlar ile işbirliği ve eşgüdümü sağlayarak şehrin, bölgenin ve ülkenin ihtiyaçlarına yönelik etkinlik/faaliyetleri % 30 oranında arttırmak
Faaliyet Adı	Toplumun ihtiyaç duyduğu eğitim ve kurs alanlarının belirlenmesi için farklı kurum ve kuruluşlardan fikirler alınarak belirlenen konularda gerekli eğitim ve kurslar verilmesi
Sorumlu Harcama Birimi veya Birimleri	İLÂHİYAT FAKÜLTESİ BEDEN EĞİTİMİ VE SPOR YÜKSEKOKULU SOSYAL BİLİMLER MESLEK YÜKSEKOKULU SÜREKLİ EĞİTİM UYGULAMA VE ARAŞTIRMA MERKEZİ

Ekonomik Kod		Ödenek
1	Personel Giderleri	0
2	SGK Devlet Primi Giderleri	0
3	Mal ve Hizmet Alım Giderleri	14.000,00
4	Faiz Giderleri	0
5	Cari Transferler	0
6	Sermaye Giderleri	0
7	Sermaye Transferleri	0
8	Borç verme	0
Toplam Bütçe Kaynak İhtiyacı		14.000,00
Bütçe Dışı Kaynak	Döner Sermaye	0
	Diğer Yurt İçi	0
	Yurt Dışı	0
Toplam Bütçe Dışı Kaynak İhtiyacı		0
Toplam Kaynak İhtiyacı		14.000,00

FAALİYET MALİYETLERİ TABLOSU

İdare Adı	38.90 - GÜMÜŞHANE ÜNİVERSİTESİ
Performans Hedefi	2022 yılı sonuna kadar, Üniversite ve dış paydaşlar ile işbirliği ve eşgüdümü sağlayarak şehrin, bölgenin ve ülkenin ihtiyaçlarına yönelik etkinlik/faaliyetleri % 30 oranında arttırmak
Faaliyet Adı	Hayvanserverler Kulübü, Tiyatro ve Sanat Kulübü, Bilim ve Teknoloji Kulübü bünyesinde ilgili faaliyetlerin yapılması
Sorumlu Harcama Birimi veya Birimleri	KELKİT AYDIN DOĞAN MESLEK YÜKSEKOKULU SAĞLIK, KÜLTÜR VE SPOR DAİRE BAŞKANLIĞI

Ekonomik Kod		Ödenek
1	Personel Giderleri	0
2	SGK Devlet Primi Giderleri	0
3	Mal ve Hizmet Alım Giderleri	30.000,00
4	Faiz Giderleri	0
5	Cari Transferler	0
6	Sermaye Giderleri	0
7	Sermaye Transferleri	0
8	Borç verme	0
Toplam Bütçe Kaynak İhtiyacı		30.000,00
Bütçe Dışı Kaynak	Döner Sermaye	0
	Diğer Yurt İçi	0
	Yurt Dışı	0
Toplam Bütçe Dışı Kaynak İhtiyacı		0
Toplam Kaynak İhtiyacı		30.000,00

FAALİYET MALİYETLERİ TABLOSU

İdare Adı	38.90 - GÜMÜŞHANE ÜNİVERSİTESİ
Performans Hedefi	2022 yılı sonuna kadar, kalkınmaya yönelik desteklenen proje sayısını % 30 oranında arttırmak
Faaliyet Adı	Yerel, Bölgesel, Ulusal ve Uluslararası düzeyde gelişmeyi arttırmak için proje bazlı eğitimler verilmesi
Sorumlu Harcama Birimi veya Birimleri	ÖZEL KALEM (REKTÖRLÜK)

Ekonomik Kod		Ödenek
1	Personel Giderleri	0
2	SGK Devlet Primi Giderleri	0
3	Mal ve Hizmet Alım Giderleri	4.000,00
4	Faiz Giderleri	0
5	Cari Transferler	0
6	Sermaye Giderleri	0
7	Sermaye Transferleri	0
8	Borç verme	0
Toplam Bütçe Kaynak İhtiyacı		4.000,00
Bütçe Dışı Kaynak	Döner Sermaye	0
	Diğer Yurt İçi	0
	Yurt Dışı	0
Toplam Bütçe Dışı Kaynak İhtiyacı		0
Toplam Kaynak İhtiyacı		4.000,00

FAALİYET MALİYETLERİ TABLOSU

İdare Adı	38.90 - GÜMÜŞHANE ÜNİVERSİTESİ
Performans Hedefi	2022 yılına kadar, kurumlar arası işbirlikleri ile diyalog ve tanıtımı güçlendiren katılımcı adil şeffaf ve hesap verebilir bir yönetim anlayışı ile İnsan Kaynakları, Kalite Yönetim ve Performans/Ödüllendirme Sistemleri ve standartları oluşturarak kurum kültürünü en az %30 iyileştirmek
Faaliyet Adı	Ulusal ve uluslararası yarışmalarda ilk üç dereceye giren öğrencileri bütçe imkanları çerçevesinde ödüllendirmek
Sorumlu Harcama Birimi veya Birimleri	SAĞLIK, KÜLTÜR VE SPOR DAİRE BAŞKANLIĞI

Ekonomik Kod		Ödenek
1	Personel Giderleri	0
2	SGK Devlet Primi Giderleri	0
3	Mal ve Hizmet Alım Giderleri	19.000,00
4	Faiz Giderleri	0
5	Cari Transferler	0
6	Sermaye Giderleri	0
7	Sermaye Transferleri	0
8	Borç verme	0
Toplam Bütçe Kaynak İhtiyacı		19.000,00
Bütçe Dışı Kaynak	Döner Sermaye	0
	Diğer Yurt İçi	0
	Yurt Dışı	0
Toplam Bütçe Dışı Kaynak İhtiyacı		0
Toplam Kaynak İhtiyacı		19.000,00

FAALİYET MALİYETLERİ TABLOSU

İdare Adı	38.90 - GÜMÜŞHANE ÜNİVERSİTESİ
Performans Hedefi	2022 yılına kadar, kurumlar arası işbirlikleri ile diyalog ve tanıtımı güçlendiren katılımcı adil şeffaf ve hesap verebilir bir yönetim anlayışı ile İnsan Kaynakları, Kalite Yönetim ve Performans/Ödüllendirme Sistemleri ve standartları oluşturarak kurum kültürünü en az %30 iyileştirmek
Faaliyet Adı	Kurum İçi Yapılan Hizmet İçi Eğitim Sayısını arttırmak
Sorumlu Harcama Birimi veya Birimleri	PERSONEL DAİRE BAŞKANLIĞI

Ekonomik Kod		Ödenek
1	Personel Giderleri	11.000,00
2	SGK Devlet Primi Giderleri	0
3	Mal ve Hizmet Alım Giderleri	0
4	Faiz Giderleri	0
5	Cari Transferler	0
6	Sermaye Giderleri	0
7	Sermaye Transferleri	0
8	Borç verme	0
Toplam Bütçe Kaynak İhtiyacı		11.000,00
Bütçe Dışı Kaynak	Döner Sermaye	0
	Diğer Yurt İçi	0
	Yurt Dışı	0
Toplam Bütçe Dışı Kaynak İhtiyacı		0
Toplam Kaynak İhtiyacı		11.000,00

FAALİYET MALİYETLERİ TABLOSU

İdare Adı	38.90 - GÜMÜŞHANE ÜNİVERSİTESİ
Performans Hedefi	2022 yılına kadar, kurumlar arası işbirlikleri ile diyalog ve tanıtımı güçlendiren katılımcı adil şeffaf ve hesap verebilir bir yönetim anlayışı ile İnsan Kaynakları, Kalite Yönetim ve Performans/Ödüllendirme Sistemleri ve standartları oluşturarak kurum kültürünü en az %30 iyileştirmek
Faaliyet Adı	Üniversitemizin tanınırlığını artırmak
Sorumlu Harcama Birimi veya Birimleri	ÖZEL KALEM (GENEL SEKRETERLİK) STRATEJİ GELİŞTİRME DAİRE BAŞKANLIĞI

Ekonomik Kod		Ödenek
1	Personel Giderleri	0
2	SGK Devlet Primi Giderleri	0
3	Mal ve Hizmet Alım Giderleri	9.000,00
4	Faiz Giderleri	0
5	Cari Transferler	0
6	Sermaye Giderleri	0
7	Sermaye Transferleri	0
8	Borç verme	0
Toplam Bütçe Kaynak İhtiyacı		9.000,00
Bütçe Dışı Kaynak	Döner Sermaye	0
	Diğer Yurt İçi	0
	Yurt Dışı	0
Toplam Bütçe Dışı Kaynak İhtiyacı		0
Toplam Kaynak İhtiyacı		9.000,00

FAALİYET MALİYETLERİ TABLOSU

İdare Adı	38.90 - GÜMÜŞHANE ÜNİVERSİTESİ
Performans Hedefi	2022 yılına kadar, kurumlar arası işbirlikleri ile diyalog ve tanıtımı güçlendiren katılımcı adil şeffaf ve hesap verebilir bir yönetim anlayışı ile İnsan Kaynakları, Kalite Yönetim ve Performans/Ödüllendirme Sistemleri ve standartları oluşturarak kurum kültürünü en az %30 iyileştirmek
Faaliyet Adı	Mezun öğrencilerimize SMS yoluyla ve Üniversitelere yazı yazılarak Mezun öğrencimiz olup, Üniversitelerinde çalışan personellerin Mezun Portalına kayıt olmaları sağlanmaya çalışılacaktır
Sorumlu Harcama Birimi veya Birimleri	ÖĞRENCİ İŞLERİ DAİRE BAŞKANLIĞI

Ekonomik Kod		Ödenek
1	Personel Giderleri	0
2	SGK Devlet Primi Giderleri	0
3	Mal ve Hizmet Alım Giderleri	17.000,00
4	Faiz Giderleri	0
5	Cari Transferler	0
6	Sermaye Giderleri	0
7	Sermaye Transferleri	0
8	Borç verme	0
Toplam Bütçe Kaynak İhtiyacı		17.000,00
Bütçe Dışı Kaynak	Döner Sermaye	0
	Diğer Yurt İçi	0
	Yurt Dışı	0
Toplam Bütçe Dışı Kaynak İhtiyacı		0
Toplam Kaynak İhtiyacı		17.000,00

FAALİYET MALİYETLERİ TABLOSU

İdare Adı	38.90 - GÜMÜŞHANE ÜNİVERSİTESİ
Performans Hedefi	Öğrencilerin kültür spor ve diğer aktiviteleri ile beslenme vb. hizmetlerini %20 arttırmak
Faaliyet Adı	Öğrenci ve personele yönelik verilen yemek hizmetinde hizmetten yararlanan öğrenci ve personel sayısını artırmak, hizmet kalitesini yükseltmek
Sorumlu Harcama Birimi veya Birimleri	SAĞLIK, KÜLTÜR VE SPOR DAİRE BAŞKANLIĞI

Ekonomik Kod		Ödenek
1	Personel Giderleri	0
2	SGK Devlet Primi Giderleri	0
3	Mal ve Hizmet Alım Giderleri	2.530.000,00
4	Faiz Giderleri	0
5	Cari Transferler	530.000,00
6	Sermaye Giderleri	0
7	Sermaye Transferleri	0
8	Borç verme	0
Toplam Bütçe Kaynak İhtiyacı		2.530.000,00
Bütçe Dışı Kaynak	Döner Sermaye	0
	Diğer Yurt İçi	0
	Yurt Dışı	0
Toplam Bütçe Dışı Kaynak İhtiyacı		0
Toplam Kaynak İhtiyacı		2.530.000,00

FAALİYET MALİYETLERİ TABLOSU

İdare Adı	38.90 - GÜMÜŞHANE ÜNİVERSİTESİ
Performans Hedefi	Öğrencilerin kültür spor ve diğer aktiviteleri ile beslenme vb. hizmetlerini %20 arttırmak
Faaliyet Adı	İhtiyaç sahibi öğrencilere beslenme hizmeti kapsamında yardım etmek
Sorumlu Harcama Birimi veya Birimleri	SAĞLIK, KÜLTÜR VE SPOR DAİRE BAŞKANLIĞI

Ekonomik Kod		Ödenek
1	Personel Giderleri	0
2	SGK Devlet Primi Giderleri	0
3	Mal ve Hizmet Alım Giderleri	78.000,00
4	Faiz Giderleri	0
5	Cari Transferler	0
6	Sermaye Giderleri	0
7	Sermaye Transferleri	0
8	Borç verme	0
Toplam Bütçe Kaynak İhtiyacı		78.000,00
Bütçe Dışı Kaynak	Döner Sermaye	0
	Diğer Yurt İçi	0
	Yurt Dışı	0
Toplam Bütçe Dışı Kaynak İhtiyacı		0
Toplam Kaynak İhtiyacı		78.000,00

FAALİYET MALİYETLERİ TABLOSU

İdare Adı	38.90 - GÜMÜŞHANE ÜNİVERSİTESİ
Performans Hedefi	Öğrencilerin kültür spor ve diğer aktiviteleri ile beslenme vb. hizmetlerini %20 arttırmak
Faaliyet Adı	İhtiyaç sahibi ve başarılı öğrencilerin iş hayatına atılmasına katkı sağlamak
Sorumlu Harcama Birimi veya Birimleri	SAĞLIK, KÜLTÜR VE SPOR DAİRE BAŞKANLIĞI

Ekonomik Kod		Ödenek
1	Personel Giderleri	177.000,00
2	SGK Devlet Primi Giderleri	68.000,00
3	Mal ve Hizmet Alım Giderleri	0
4	Faiz Giderleri	0
5	Cari Transferler	0
6	Sermaye Giderleri	0
7	Sermaye Transferleri	0
8	Borç verme	0
Toplam Bütçe Kaynak İhtiyacı		245.000,00
Bütçe Dışı Kaynak	Döner Sermaye	0
	Diğer Yurt İçi	0
	Yurt Dışı	0
Toplam Bütçe Dışı Kaynak İhtiyacı		0
Toplam Kaynak İhtiyacı		245.000,00

FAALİYET MALİYETLERİ TABLOSU

İdare Adı	38.90 - GÜMÜŞHANE ÜNİVERSİTESİ
Performans Hedefi	2022 yılı sonuna kadar altyapı, hizmet ve faaliyetleri geliştirerek devlet üniversiteleri sıralamasında yerimizi %10 geliştirmek
Faaliyet Adı	Akademik personelin ulusal kongre ve sempozyumlara katılımlarının teşvik edilmesi
Sorumlu Harcama Birimi veya Birimleri	MÜHENDİSLİK VE DOĞA BİLİMLERİ FAKÜLTESİ

Ekonomik Kod		Ödenek
1	Personel Giderleri	0
2	SGK Devlet Primi Giderleri	0
3	Mal ve Hizmet Alım Giderleri	33.000,00
4	Faiz Giderleri	0
5	Cari Transferler	0
6	Sermaye Giderleri	0
7	Sermaye Transferleri	0
8	Borç verme	0
Toplam Bütçe Kaynak İhtiyacı		33.000,00
Bütçe Dışı Kaynak	Döner Sermaye	0
	Diğer Yurt İçi	0
	Yurt Dışı	0
Toplam Bütçe Dışı Kaynak İhtiyacı		0
Toplam Kaynak İhtiyacı		33.000,00

FAALİYET MALİYETLERİ TABLOSU

İdare Adı	38.90 - GÜMÜŞHANE ÜNİVERSİTESİ
Performans Hedefi	2022 yılı sonuna kadar altyapı, hizmet ve faaliyetleri geliştirerek devlet üniversiteleri sıralamasında yerimizi %10 geliştirmek
Faaliyet Adı	Rehberlik ve Psikolojik Danışmanlık Hizmetinde servisimize müracaat eden öğrencilere psiko-sosyal destek vermek için seans sayılarını artırmak
Sorumlu Harcama Birimi veya Birimleri	38.90.09.07 - SAĞLIK, KÜLTÜR VE SPOR DAİRE BAŞKANLIĞI

Ekonomik Kod		Ödenek
1	Personel Giderleri	0
2	SGK Devlet Primi Giderleri	0
3	Mal ve Hizmet Alım Giderleri	10.000,00
4	Faiz Giderleri	0
5	Cari Transferler	0
6	Sermaye Giderleri	0
7	Sermaye Transferleri	0
8	Borç verme	0
Toplam Bütçe Kaynak İhtiyacı		10.000,00
Bütçe Dışı Kaynak	Döner Sermaye	0
	Diğer Yurt İçi	0
	Yurt Dışı	0
Toplam Bütçe Dışı Kaynak İhtiyacı		0
Toplam Kaynak İhtiyacı		10.000,00

FAALİYET MALİYETLERİ TABLOSU

İdare Adı	38.90 - GÜMÜŞHANE ÜNİVERSİTESİ
Performans Hedefi	2022 yılı sonuna kadar altyapı, hizmet ve faaliyetleri geliştirerek devlet üniversiteleri sıralamasında yerimizi %10 geliştirmek
Faaliyet Adı	DMO Alımlarının Arttırılması
Sorumlu Harcama Birimi veya Birimleri	MERKEZİ ARAŞTIRMA LABORATUVARI İLETİŞİM FAKÜLTESİ BEDEN EĞİTİMİ VE SPOR YÜKSEKOKULU İDARİ VE MALİ İŞLER DAİRE BAŞKANLIĞI BİLGİ İŞLEM DAİRE BAŞKANLIĞI

Ekonomik Kod		Ödenek
1	Personel Giderleri	0
2	SGK Devlet Primi Giderleri	0
3	Mal ve Hizmet Alım Giderleri	0
4	Faiz Giderleri	0
5	Cari Transferler	0
6	Sermaye Giderleri	1.900.000,00
7	Sermaye Transferleri	0
8	Borç verme	0
Toplam Bütçe Kaynak İhtiyacı		1.900.000,00
Bütçe Dışı Kaynak	Döner Sermaye	0
	Diğer Yurt İçi	0
	Yurt Dışı	0
Toplam Bütçe Dışı Kaynak İhtiyacı		0
Toplam Kaynak İhtiyacı		1.900.000,00

FAALİYET MALİYETLERİ TABLOSU

İdare Adı	38.90 - GÜMÜŞHANE ÜNİVERSİTESİ
Performans Hedefi	2022 yılı sonuna kadar altyapı, hizmet ve faaliyetleri geliştirerek devlet üniversiteleri sıralamasında yerimizi %10 geliştirmek
Faaliyet Adı	Altyapı ve üstyapı Faaliyetlerine devam edilmesi
Sorumlu Harcama Birimi veya Birimleri	YAPI İŞLERİ VE TEKNİK DAİRE BAŞKANLIĞI

Ekonomik Kod		Ödenek
1	Personel Giderleri	0
2	SGK Devlet Primi Giderleri	0
3	Mal ve Hizmet Alım Giderleri	0
4	Faiz Giderleri	0
5	Cari Transferler	0
6	Sermaye Giderleri	5.745.000,00
7	Sermaye Transferleri	0
8	Borç verme	0
Toplam Bütçe Kaynak İhtiyacı		5.745.000,00
Bütçe Dışı Kaynak	Döner Sermaye	0
	Diğer Yurt İçi	0
	Yurt Dışı	0
Toplam Bütçe Dışı Kaynak İhtiyacı		0
Toplam Kaynak İhtiyacı		5.745.000,00

FAALİYET MALİYETLERİ TABLOSU

İdare Adı	38.90 - GÜMÜŞHANE ÜNİVERSİTESİ
Performans Hedefi	2022 yılı sonuna kadar altyapı, hizmet ve faaliyetleri geliştirerek devlet üniversiteleri sıralamasında yerimizi %10 geliştirmek
Faaliyet Adı	BAP Birimi aracılığıyla Üniversitemizde proje yapan hocalarla görüşülerek analizlerin Merkezimizde yapılmasının teşvik edilmesi
Sorumlu Harcama Birimi veya Birimleri	MERKEZİ ARAŞTIRMA LABORATUVARI

Ekonomik Kod		Ödenek
1	Personel Giderleri	0
2	SGK Devlet Primi Giderleri	0
3	Mal ve Hizmet Alım Giderleri	3.000,00
4	Faiz Giderleri	0
5	Cari Transferler	0
6	Sermaye Giderleri	0
7	Sermaye Transferleri	0
8	Borç verme	0
Toplam Bütçe Kaynak İhtiyacı		3.000,00
Bütçe Dışı Kaynak	Döner Sermaye	0
	Diğer Yurt İçi	0
	Yurt Dışı	0
Toplam Bütçe Dışı Kaynak İhtiyacı		0
Toplam Kaynak İhtiyacı		3.000,00

2019 YILI PERFORMANS PROGRAMI GÜMÜŞHANE ÜNİVERSİTESİ

2019 YILI PERFORMANS PROGRAMI GÜMÜŞHANE ÜNİVERSİTESİ

İDARE PERFORMANS TABLOSU

PERFORMANS HEDEFİ	FAALİYET	Açıklama	2018					
			Bütçe İçi		Bütçe Dışı		Toplam	
			(TL)	PAY(%)	(TL)	PAY(%)	(TL)	PAY(%)
1		2022 yılı sonuna kadar özellikle organik tarım, turizm ve madencilik potansiyelinin değerlendirilebilmesi için ön lisans / lisans bölüm / program ve öğrenci sayısını %20 artırmak	129.000,00	0,10	0,00	0,00	129.000,00	0,10
	1	Gümüşhane'deki liseler başta olmak üzere çevre illerdeki turizm meslek liselerinde ve diğer liselerde farkındalık oluşturma ve bilgilendirme çalışmaları yapılması	80.000,00	0,06	0,00	0,00	80.000,00	0,06
	2	Öğrenci sayısı doluluk oranı yüksek olan bölüm ve programların açılması	49.000,00	0,04	0,00	0,00	49.000,00	0,04
2		2022 yılı sonuna kadar Çift anadal/yandal yapan öğrenci sayısı ile Farabi, Erasmus, Mevlana gibi ulusal ve uluslararası değişim programlarına katılan sayısını %50 oranında arttırmak	0,00	0,00	326.200,00	80,31	0,00	0,00
	3	Yurtdışı Değişim programına katılan öğrenci sayısını artırmak için bölüm anlaşmalarının çeşitliliğinin artırılması	0,00	0,00	326.200,00	80,31	0,00	0,00
	4	Değişim programlarına katılan personel sayısı yabancı dil yeterliliğinin iyileştirilmesi	0,00	0,00	0	0	0,00	0,00
3		2022 yılının sonuna kadar ulusal ve uluslararası düzeyde yapılan yayınları %30 oranında arttırmak	581.500,00	0,45	0,00	0	581.500,00	0,45
	5	Yayın sayısını arttırmak için araştırma altyapısının tamamlanması	525.000,00	0,40	0,00	0,00	525.000,00	0,40
	6	Akademik personelimizin gerek ulusal, gerekse de uluslararası düzeyde makale sayısını artırabilmeleri için Yüksek lisans ve doktora eğitimleri desteklenecek ve çeşitli kongre konferans ve eğitimlere katılmaları teşvik edilecektir	18.500,00	0,01	0,00	0,00	18.500,00	0,01
	7	Akademik personelin ulusal kongre ve sempozyumlara katılımlarının teşvik edilmesi amacıyla gerekli maddi desteğin sağlanması	10.000,00	0,01			10.000,00	0,01
	8	Atıf sayısını artırmak için uygun dergilere yayınlar gönderilecektir	28.000,00	0,02	0,00	0,00	28.000,00	0,02

2019 YILI PERFORMANS PROGRAMI GÜMÜŞHANE ÜNİVERSİTESİ

4		2022 yılının sonuna kadar araştırmaya aktarılan kaynağın % 30 artırılması	37.000,00	0,03	80.000,00	19,69	37.000,00	0,03
	9	Akademik birimlere bilgilendirme seminerlerinin yapılması	16.000,00	0,01	0,00	0	16.000,00	0,01
	10	Akademik personelin proje yazma eğitimlerine katılımının sağlanması	12.000,00	0,01	80.000,00	19,69	12.000,00	0,01
	11	Bölgenin simgesi olan ve coğrafi işareti alınabilecek ve marka olabilecek ürünler ile ilgili saha çalışması yapılması	9.000,00	0,01	0,00	0,00	9.000,00	0,01
5		2022 yılı sonuna kadar lisansüstü program sayısını ve öğrenci sayısını %20 artırmak	13.000,00	0,01	0,00	0,00	13.000,00	0,01
	12	2019 Yılı için "İstatistik ve Bilgisayar Bilimleri" adlı yeni bir ABD açılması	2.000,00	0,00	0,00	0,00	2.000,00	0,00
	13	Kaliteli yüksek lisans tezleri hazırlanarak öğrenci sayısının artırılması	2.000,00	0,00			2.000,00	0,00
	14	2019 Yılı için "Makine Mühendisliği ", "Kimya" ve "Enerji Sistemleri Mühendisliği" ABD'lerinde doktora programları açılması	2.000,00	0,00			2.000,00	0,00
	15	Doktora öğrenci sayısının %25 oranında artırılması	7.000,00	0,01			7.000,00	0,01
6		2022 yılı sonuna kadar Merkez Kütüphanede sunulan hizmet ve kaynak sayısını % 30 oranında arttırmak	1.398.000,00	1,07	0,00	0,00	1.398.000,00	1,07
	16	Satın alma ve bağış yoluyla basılı kitap alınarak kataloglamaya çalışarak basılı yayın sayısının artırılması	200.000,00	0,15	0,00	0,00	200.000,00	0,15
	17	Dijital yayın yapan veri tabanları ile gerekli anlaşmalar yapılarak dijital yayın sayısının artırılması	200.000,00	0,15			200.000,00	0,15
	18	Üniversitemiz kütüphane kullanıcılarına ödünç işlemler esnasında selfcheck (otomatik ödünç - iade sistemi) gibi kolaylıklar sağlanarak daha fazla ödünç kitap almaya teşvik edilmesi	100.000,00	0,08			100.000,00	0,08
	19	Üniversitemiz kütüphanesinin daha fazla kullanıcı çekebilmesi için gerekli oryantasyon eğitimleri verilmesi	8.000,00	0,01			8.000,00	0,01
7		2022 yılı sonuna kadar, Üniversite ve dış paydaşlar ile işbirliği ve eşgüdümü sağlayarak şehrin, bölgenin ve ülkenin ihtiyaçlarına yönelik etkinlik/faaliyetleri % 30 oranında arttırmak	85.500,00	0,07	0,00	0,00	85.500,00	0,07
	20	Yapılabilecek ve bölgenin sorunlarına çözüm olabilecek konular belirlenerek bu konularda sempozyum, kongre ve çalıştay yapılması için kurum ve kuruluşlar ile görüşmeler yapılması	37.500,00	0,03	0,00	0,00	37.500,00	0,03
	21	Bölgenin ihtiyacı olan konularda panel, konferans ve seminer düzenlenmesi için yerel yönetimler ve farklı kurumlardan uzman kişilerle irtibata geçilmesi	4.000,00	0,00			4.000,00	0,00

2019 YILI PERFORMANS PROGRAMI GÜMÜŞHANE ÜNİVERSİTESİ

22	Toplumun ihtiyaç duyduğu eğitim ve kurs alanlarının belirlenmesi için farklı kurum ve kuruluşlardan fikirler alınarak belirlenen konularda gerekli eğitim ve kurslar verilmesi	14.000,00	0,01			14.000,00	0,01
23	Hayvanserverler Kulübü, Tiyatro ve Sanat Kulübü, Bilim ve Teknoloji Kulübü bünyesinde ilgili faaliyetlerin yapılması	30.000,00	0,02			30.000,00	0,02
8	2022 yılı sonuna kadar, kalkınmaya yönelik desteklenen proje sayısını % 30 oranında arttırmak	4.000,00	0,00	0,00	0,00	4.000,00	0,00
24	Yerel, Bölgesel, Ulusal ve Uluslararası düzeyde gelişmeyi arttırmak için proje bazlı eğitimler verilmesi	4.000,00	0,00	0,00	0,00	4.000,00	0,00
9	2022 yılına kadar, kurumlar arası işbirlikleri ile diyalog ve tanıtımı güçlendiren katılımcı adil şeffaf ve hesap verebilir bir yönetim anlayışı ile İnsan Kaynakları, Kalite Yönetim ve Performans/Ödüllendirme Sistemleri ve standartları oluşturarak kurum kültürünü en az %30 iyileştirmek	56.000,00	0,04	0,00	0,00	56.000,00	0,04
25	Ulusal ve uluslararası yarışmalarda ilk üç dereceye giren öğrencileri bütçe imkanları çerçevesinde ödüllendirmek	19.000,00	0,01	0,00	0,00	19.000,00	0,01
26	Kurum İçi Yapılan Hizmet İçi Eğitim Sayısını arttırmak	11.000,00	0,01			11.000,00	0,01
27	Üniversitemizin tanınırlığını arttırmak	9.000,00	0,01	0,00	0,00	9.000,00	0,01
28	Mezun öğrencilerimize SMS yoluyla ve Üniversitelere yazı yazılarak Mezun öğrencimiz olup, Üniversitelerinde çalışan personellerin Mezun Portalına kayıt olmaları sağlanmaya çalışılacaktır.	17.000,00	0,01	0,00	0,00	17.000,00	0,01
10	Öğrencilerin kültür spor ve diğer aktiviteleri ile beslenme vb. hizmetlerini %20 arttırmak	2.853.000,00	2,18	0,00	0,00	2.853.000,00	2,18
29	Öğrenci ve personele yönelik verilen yemek hizmetinde hizmetten yararlanan öğrenci ve personel sayısını arttırmak, hizmet kalitesini yükseltmek	2.530.000,00	1,94	0,00	0,00	2.530.000,00	1,94
30	İhtiyaç sahibi öğrencilere beslenme hizmeti kapsamında yardım etmek	78.000,00	0,06			78.000,00	0,06
31	İhtiyaç sahibi ve başarılı öğrencilerin iş hayatına atılmasına katkı sağlamak	245.000,00	0,19	0,00	0,00	245.000,00	0,19
11	2022 yılı sonuna kadar altyapı, hizmet ve faaliyetleri geliştirerek devlet üniversiteleri sıralamasında yerimizi %10 geliştirmek	7.691.000,00	5,89	0,00	0,00	7.691.000,00	5,89

2019 YILI PERFORMANS PROGRAMI GÜMÜŞHANE ÜNİVERSİTESİ

32	Akademik personelin ulusal kongre ve sempozyumlara katılımlarının teşvik edilmesi	33.000,00	0,03	0,00	0,00	33.000,00	0,03
33	Rehberlik ve Psikolojik Danışmanlık Hizmetinde servisimize müracaat eden öğrencilere psiko-sosyal destek vermek için seans sayılarını artırmak	10.000,00	0,01			10.000,00	0,01
34	DMO Alımlarının Arttırılması	1.900.000,00	1,45			1.900.000,00	1,45
35	Altyapı ve üstyapı Faaliyetlerine devam edilmesi	5.745.000,00	4,40			5.745.000,00	4,40
36	BAP Birimi aracılığıyla Üniversitemizde proje yapan hocalarla görüşülerek analizlerin Merkezimizde yapılmasının teşvik edilmesi	3.000,00	0,00	0,00	0,00	3.000,00	0,00
Performans Hedefleri Maliyetleri Toplamı		11.966.000,00	9,16	406.200,00	100,00	11.966.000,00	9,16
Genel Yönetim Giderleri		118.635.000,00	90,84	0,00	0,00	118.635.000,00	90,84
Diğer İdarelere Transfer Edilecek Kaynaklar Toplamı		0	0	0,00	0,00	0	0
GENEL TOPLAM		130.601.000,00	100,00	406.200,00	100,00	130.601.000,00	100,00

TOPLAM KAYNAK İHTİYACI TABLOSU

	Ekonomik Kodlar (I. Düzey)	FAALİYET TOPLAMI	GENEL YÖNETİM GİDERLERİ TOPLAMI	DİĞER İDARELERE TRANSFER EDİLECEK KAYNAKLAR TOPLAMI	GENEL TOPLAM	
BÜTÇE KAYNAK İHTİYACI	01	Personel Giderleri	188.000,00	97.452.000,00	0,00	97.640.000,00
	02	SGK Devlet Primi Giderleri	68.000,00	12.247.000,00	0,00	12.315.000,00
	03	Mal ve Hizmet Alım Giderleri	3.035.000,00	6.845.000,00	0,00	9.875.000,00
	04	Faiz Giderleri	0,00	0,00	0,00	0,00
	05	Cari Transferler	530.000,00	1.996.000,00	0,00	2.526.000,00
	06	Sermaye Giderleri	8.145.000,00	100.000,00	0,00	8.245.000,00
	07	Sermaye Transferleri	0	0	0	0
	08	Borç verme	0	0	0	0
	09	Yedek Ödenek	0	0	0	0
		Bütçe Ödeneği Toplamı	11.966.000,00	0	0,00	130.601.000,00
BÜTÇE DIŞI KAYNAK		Döner Sermaye	0	0	0	0
		Diğer Yurt İçi Kaynaklar	0	0	0	0
		Yurt Dışı Kaynaklar	0	0	0	0
		Toplam Bütçe Dışı Kaynak İhtiyacı	0	0	0	0
Toplam Kaynak İhtiyacı		11.966.000,00	0	0,00	130.601.000,00	

2019 YILI PERFORMANS PROGRAMI GÜMÜŞHANE ÜNİVERSİTESİ
FAALİYETLERDEN SORUMLU HARCAMA BİRİMLERİNE İLİŞKİN TABLO

PERFORMANS HEDEFİ	2022 yılı sonuna kadar özellikle organik tarım, turizm ve madencilik potansiyelinin değerlendirilebilmesi için ön lisans / lisans bölüm / program ve öğrenci sayısını %20 artırmak	
FAALİYETLER	Gümüşhane'deki liseler başta olmak üzere çevre illerdeki turizm meslek liselerinde ve diğer liselerde farkındalık oluşturma ve bilgilendirme çalışmaları yapılması	
SORUMLU BİRİMLER	SAĞLIK BİLİMLERİ FAKÜLTESİ	SAĞLIK HİZMETLERİ MESLEK YÜKSEKOKULU
	KELKİT SAĞLIK HİZMETLERİ MESLEK YÜKSEKOKULU	GÜMÜŞHANE MESLEK YÜKSEKOKULU
	TORUL MESLEK YÜKSEKOKULU	KÜRTÜN MESLEK YÜKSEKOKULU
	GÜMÜŞHANE İKTİSADİ VE İDARİ BİLİMLER FAKÜLTESİ	EDEBİYAT FAKÜLTESİ
	İLETİŞİM FAKÜLTESİ	İLAHİYAT FAKÜLTESİ
	TURİZM FAKÜLTESİ	KELKİT AYDIN DOĞAN MESLEK YÜKSEKOKULU
	BEDEN EĞİTİMİ VE SPOR YÜKSEKOKULU	İRFAN CAN KÖSE MESLEK YÜKSEKOKULU
	SOSYAL BİLİMLER MESLEK YÜKSEKOKULU	
FAALİYETLER	Öğrenci sayısı doluluk oranı yüksek olan bölüm ve programların açılması	
SORUMLU BİRİMLER	SAĞLIK HİZMETLERİ MESLEK YÜKSEKOKULU	KELKİT SAĞLIK HİZMETLERİ MESLEK YÜKSEKOKULU
	ŞİRAN SAĞLIK HİZMETLERİ MESLEK YÜKSEKOKULU	MÜHENDİSLİK VE DOĞA BİLİMLERİ FAKÜLTESİ
	GÜMÜŞHANE MESLEK YÜKSEKOKULU	TORUL MESLEK YÜKSEKOKULU
	GÜMÜŞHANE İKTİSADİ VE İDARİ BİLİMLER FAKÜLTESİ	İLETİŞİM FAKÜLTESİ
	BEDEN EĞİTİMİ VE SPOR YÜKSEKOKULU	KELKİT AYDIN DOĞAN MESLEK YÜKSEKOKULU
	İRFAN CAN KÖSE MESLEK YÜKSEKOKULU	SOSYAL BİLİMLER MESLEK YÜKSEKOKULU

PERFORMANS HEDEFİ	2022 yılı sonuna kadar Çift anadal/yandal yapan öğrenci sayısı ile Farabi, Erasmus, Mevlana gibi ulusal ve uluslararası değişim programlarına katılan sayısını %50 oranında arttırmak
FAALİYETLER	Yurtdışı Değişim programına katılan öğrenci sayısını arttırmak için bölüm anlaşmalarının çeşitliliğinin artırılması
SORUMLU BİRİMLER	DIŞ İLİŞKİLER OFİSİ
FAALİYETLER	Değişim programlarına katılan personel sayısı yabancı dil yeterliliğinin iyileştirilmesi
SORUMLU BİRİMLER	DIŞ İLİŞKİLER OFİSİ

PERFORMANS HEDEFİ	2022 yılının sonuna kadar araştırmaya aktarılan kaynağın % 30 artırılması
FAALİYETLER	Akademik birimlere bilgilendirme seminerlerinin yapılması
SORUMLU BİRİMLER	ÖZEL KALEM (REKTÖRLÜK)
FAALİYETLER	Akademik personelin proje yazma eğitimlerine katılımının sağlanması
SORUMLU BİRİMLER	MÜHENDİSLİK VE DOĞA BİLİMLERİ FAKÜLTESİ GÜMÜŞHANE İKTİSADİ VE İDARİ BİLİMLER FAKÜLTESİ ŞİRAN MUSTAFA BEYAZ MESLEK YÜKSEKOKULU

PERFORMANS HEDEFİ	2022 yılının sonuna kadar ulusal ve uluslararası düzeyde yapılan yayınları %30 oranında arttırmak
FAALİYETLER	Yayın sayısını arttırmak için araştırma altyapısının tamamlanması
SORUMLU BİRİMLER	MÜHENDİSLİK VE DOĞA BİLİMLERİ FAKÜLTESİ SOSYAL BİLİMLER ENSTİTÜSÜ
FAALİYETLER	Akademik personelin ulusal kongre ve sempozyumlara katılımlarının teşvik edilmesi amacıyla gerekli maddi desteğin sağlanması
SORUMLU BİRİMLER	SAĞLIK HİZMETLERİ MESLEK YÜKSEKOKULU KELKİT SAĞLIK HİZMETLERİ MESLEK YÜKSEKOKULU ŞİRAN SAĞLIK HİZMETLERİ MESLEK YÜKSEKOKULU ŞİRAN MUSTAFA BEYAZ MESLEK YÜKSEKOKULU
FAALİYETLER	Atıf sayısını arttırmak için uygun dergilere yayınlar gönderilecektir
SORUMLU BİRİMLER	İDARİ VE MALİ İŞLER DAİRE BAŞKANLIĞI
FAALİYETLER	Bölgenin simgesi olan ve coğrafi işareti alınabilecek ve marka olabilecek ürünler ile ilgili saha çalışması yapılması
SORUMLU BİRİMLER	ŞİRAN MUSTAFA BEYAZ MESLEK YÜKSEKOKULU ÖZEL KALEM (REKTÖRLÜK) ÖZEL KALEM (GENEL SEKRETERLİK)

PERFORMANS HEDEFİ	2022 yılı sonuna kadar lisansüstü program sayısını ve öğrenci sayısını %20 artırmak
FAALİYETLER	2019 Yılı için "İstatistik ve Bilgisayar Bilimleri" adlı yeni bir ABD açılması
SORUMLU BİRİMLER	ÖĞRENCİ İŞLERİ DAİRE BAŞKANLIĞI
FAALİYETLER	Kaliteli yüksek lisans tezleri hazırlanarak öğrenci sayısının artırılması
SORUMLU BİRİMLER	FEN BİLİMLERİ ENSTİTÜSÜ
FAALİYETLER	2019 Yılı için "Makine Mühendisliği ", "Kimya" ve "Enerji Sistemleri Mühendisliği" ABD'lerinde doktora programları açılması
SORUMLU BİRİMLER	FEN BİLİMLERİ ENSTİTÜSÜ
FAALİYETLER	Doktora öğrenci sayısının %25 oranında artırılması
SORUMLU BİRİMLER	SOSYAL BİLİMLER ENSTİTÜSÜ

PERFORMANS HEDEFİ	2022 yılı sonuna kadar Merkez Kütüphanede sunulan hizmet ve kaynak sayısını % 30 oranında arttırmak
FAALİYETLER	Satın alma ve bağış yoluyla basılı kitap alınarak kataloglamaya çalışarak basılı yayın sayısının artırılması
	Dijital yayın yapan veri tabanları ile gerekli anlaşmalar yapılarak dijital yayın sayısının artırılması
	Üniversitemiz kütüphane kullanıcılarına ödünç işlemler esnasında selfcheck (otomatik ödünç - iade sistemi) gibi kolaylıklar sağlanarak daha fazla ödünç kitap almaya teşvik edilmesi
	Üniversitemiz kütüphanesinin daha fazla kullanıcı çekebilmesi için gerekli oryantasyon eğitimleri verilmesi
SORUMLU BİRİMLER	KÜTÜPHANE VE DOKÜMANTASYON DAİRE BAŞKANLIĞI

PERFORMANS HEDEFİ	2022 yılı sonuna kadar, Üniversite ve dış paydaşlar ile işbirliği ve eşgüdümü sağlayarak şehrin, bölgenin ve ülkenin ihtiyaçlarına yönelik etkinlik/faaliyetleri % 30 oranında arttırmak	
FAALİYETLER	Yapılabilecek ve bölgenin sorunlarına çözüm olabilecek konular belirlenerek bu konularda sempozyum, kongre ve çalıştay yapılması için kurum ve kuruluşlar ile görüşmeler yapılması	
SORUMLU BİRİMLER	GÜMÜŞHANE MESLEK YÜKSEKOKULU	TORUL MESLEK YÜKSEKOKULU
	KÜRTÜN MESLEK YÜKSEKOKULU	EĞİTİM TEKNOLOJİLERİ UYGULAMA VE ARAŞTIRMA MERKEZİ
	MERKEZİ ARAŞTIRMA LABORATUVARI	GÜMÜŞHANE İKTİSADİ VE İDARİ BİLİMLER FAKÜLTESİ
	KELKİT ORGANİK TARIM UYGULAMA VE ARAŞTIRMA MERKEZİ	İLETİŞİM FAKÜLTESİ
	SOSYAL BİLİMLER ENSTİTÜSÜ	
FAALİYETLER	Bölgenin ihtiyacı olan konularda panel, konferans ve seminer düzenlenmesi için yerel yönetimler ve farklı kurumlardan uzman kişilerle irtibata geçilmesi	
SORUMLU BİRİMLER	EDEBİYAT FAKÜLTESİ	
FAALİYETLER	Toplumun ihtiyaç duyduğu eğitim ve kurs alanlarının belirlenmesi için farklı kurum ve kuruluşlardan fikirler alınarak belirlenen konularda gerekli eğitim ve kurslar verilmesi	
SORUMLU BİRİMLER	İLAHİYAT FAKÜLTESİ	SÜREKLİ EĞİTİM UYGULAMA VE ARAŞTIRMA MERKEZİ
	BEDEN EĞİTİMİ VE SPOR YÜKSEKOKULU	SOSYAL BİLİMLER MESLEK YÜKSEKOKULU
FAALİYETLER	Hayvanseverler Kulübü, Tiyatro ve Sanat Kulübü, Bilim ve Teknoloji Kulübü bünyesinde ilgili faaliyetlerin yapılması	
SORUMLU BİRİMLER	KELKİT AYDIN DOĞAN MESLEK YÜKSEKOKULU	SAĞLIK, KÜLTÜR VE SPOR DAİRE BAŞKANLIĞI

PERFORMANS HEDEFİ	2022 yılı sonuna kadar, kalkınmaya yönelik desteklenen proje sayısını % 30 oranında arttırmak	
FAALİYETLER	Yerel, Bölgesel, Ulusal ve Uluslararası düzeyde gelişmeyi arttırmak için proje bazlı eğitimler verilmesi	
SORUMLU BİRİMLER	ÖZEL KALEM (REKTÖRLÜK)	

PERFORMANS HEDEFİ	Öğrencilerin kültür spor ve diğer aktiviteleri ile beslenme vb. hizmetlerini %20 arttırmak	
FAALİYETLER	Öğrenci ve personele yönelik verilen yemek hizmetinde hizmetten yararlanan öğrenci ve personel sayısını arttırmak, hizmet kalitesini yükseltmek	
FAALİYETLER	İhtiyaç sahibi öğrencilere beslenme hizmeti kapsamında yardım etmek	
FAALİYETLER	İhtiyaç sahibi ve başarılı öğrencilerin iş hayatına atılmasına katkı sağlamak	
SORUMLU BİRİMLER	SAĞLIK, KÜLTÜR VE SPOR DAİRE BAŞKANLIĞI	

PERFORMANS HEDEFİ	2022 yılına kadar, kurumlar arası işbirlikleri ile diyalog ve tanıtımı güçlendiren katılımcı adil şeffaf ve hesap verebilir bir yönetim anlayışı ile İnsan Kaynakları, Kalite Yönetim ve Performans/Ödüllendirme Sistemleri ve standartları oluşturarak kurum kültürünü en az %30 iyileştirmek	
FAALİYETLER	Ulusal ve uluslararası yarışmalarda ilk üç dereceye giren öğrencileri bütçe imkanları çerçevesinde ödüllendirmek	
SORUMLU BİRİMLER	SAĞLIK, KÜLTÜR VE SPOR DAİRE BAŞKANLIĞI	
FAALİYETLER	Kurum İçi Yapılan Hizmet İçi Eğitim Sayısını arttırmak	
SORUMLU BİRİMLER	PERSONEL DAİRE BAŞKANLIĞI	
FAALİYETLER	Mezun öğrencilerimize SMS yoluyla ve Üniversitelere yazı yazılarak Mezun öğrencimiz olup, Üniversitelerinde çalışan personellerin Mezun Portalına kayıt olmaları sağlanmaya çalışılacaktır	
SORUMLU BİRİMLER	ÖĞRENCİ İŞLERİ DAİRE BAŞKANLIĞI	
FAALİYETLER	Üniversitemizin tanınırlığını arttırmak	
SORUMLU BİRİMLER	STRATEJİ GELİŞTİRME DAİRE BAŞKANLIĞI	ÖZEL KALEM (GENEL SEKRETERLİK)

PERFORMANS HEDEFİ	2022 yılı sonuna kadar altyapı, hizmet ve faaliyetleri geliştirerek devlet üniversiteleri sıralamasında yerimizi %10 geliştirmek	
FAALİYETLER	Akademik personelin ulusal kongre ve sempozyumlara katılımlarının teşvik edilmesi	
SORUMLU BİRİMLER	MÜHENDİSLİK VE DOĞA BİLİMLERİ FAKÜLTESİ	
FAALİYETLER	Rehberlik ve Psikolojik Danışmanlık Hizmetinde servisimize müracaat eden öğrencilere psiko-sosyal destek vermek için seans sayılarını arttırmak	
SORUMLU BİRİMLER	SAĞLIK, KÜLTÜR VE SPOR DAİRE BAŞKANLIĞI	
FAALİYETLER	DMO Alımlarının Arttırılması	
SORUMLU BİRİMLER	MERKEZİ ARAŞTIRMA LABORATUVARI	İLETİŞİM FAKÜLTESİ
	BEDEN EĞİTİMİ VE SPOR YÜKSEKOKULU	İDARİ VE MALİ İŞLER DAİRE BAŞKANLIĞI
	BİLGİ İŞLEM DAİRE BAŞKANLIĞI	
FAALİYETLER	Altyapı ve üstyapı Faaliyetlerine devam edilmesi	
SORUMLU BİRİMLER	YAPI İŞLERİ VE TEKNİK DAİRE BAŞKANLIĞI	
FAALİYETLER	BAP Birimi aracılığıyla Üniversitemizde proje yapan hocalarla görüşülerek analizlerin Merkezimizde yapılmasının teşvik edilmesi	
SORUMLU BİRİMLER	MERKEZİ ARAŞTIRMA LABORATUVARI	